

# BİRİM ÖZ DEĞERLENDİRME RAPORU

**KARABÜK ÜNİVERSİTESİ**

**Mühendislik Fakültesi**

**Çevre Mühendisliği Bölümü**

## **Bölüm Kalite Komisyonu**

Dr.Öğr.Üyesi Enes ÖZKÖK (BAŞKAN)  
Prof.Dr. Hamiyet ŞAHİN KOL (Üye)  
Prof.Dr. Kubilay TEKİN (Üye)  
Doç. Dr. İlhan PEKGÖZLÜ (Üye)  
Doç. Dr. Sakine KARAAĞAÇ (Üye)  
Doç.Dr. Mehmet Kuddusi AKALIN (Üye)  
Dr.Öğr.Üyesi Rahman ÇALHAN (Üye)  
Dr.Öğr.Üyesi Songül KASKUN ERGANİ (Üye)

**2021**

## İÇİNDEKİLER

BÖLÜM HAKKINDA BİLGİLER .....	1
A. LİDERLİK, YÖNETİM VE KALİTE .....	3
A.1. LİDERLİK VE KALİTE .....	3
A.1.1. Yönetim modeli ve idari yapı .....	4
A.1.2. Liderlik .....	4
A.1.3. Kurumsal dönüşüm kapasitesi .....	5
A.1.4. İç kalite güvencesi mekanizmaları .....	5
A.1.5. Kamuoyunu bilgilendirme ve hesap verebilirlik .....	6
A.2. MİSYON VE STRATEJİK AMAÇLAR .....	7
A.2.1. Misyon, Vizyon ve Politikalar .....	7
A.2.2. Stratejik Amaç ve Hedefler .....	8
A.2.3. Performans Yönetimi .....	8
A.3. YÖNETİM SİSTEMLERİ .....	9
A.3.1. Bilgi yönetim sistemi .....	10
A.3.2. İnsan kaynakları yönetimi .....	10
A.3.3. Finansal yönetim .....	10
A.3.4. Süreç yönetimi .....	10
A.4. PAYDAŞ KATILIMI .....	11
A.4.1. İç ve dış paydaş katılımı .....	11
A.4.2. Öğrenci geri bildirimleri .....	11
A.4.3. Mezun ilişkileri yönetimi .....	11
A.5. ULUSLARARASILAŞMA .....	11
A.5.1. Uluslararasılaşma süreçlerinin yönetimi .....	11
A.5.2. Uluslararasılaşma kaynakları .....	12
A.5.3. Uluslararasılaşma performansı .....	12
B. EĞİTİM VE ÖĞRETİM .....	13
B.1. PROGRAM TASARIMI, DEĞERLENDİRMESİ VE GÜNCELLENMESİ .....	13
B.1.1. Program tasarımı ve onayı .....	13
B.1.2. Programın ders dağılım dengesi .....	14
B.1.3. Ders kazanımlarının program çıktılarıyla uyumu .....	16
B.1.4. Öğrenci iş yüküne dayalı ders tasarımı .....	17
B.1.5. Programların izlenmesi ve güncellenmesi .....	18
B.1.6. Eğitim ve öğretim süreçlerinin yönetimi .....	18

B.2. PROGRAMLARIN YÜRÜTÜLMESİ (ÖĞRENCİ MERKEZLİ ÖĞRENME, ÖĞRETME VE DEĞERLENDİRME).....	19
B.2.1. Öğretim yöntem ve teknikleri .....	19
B.2.2. Ölçme ve değerlendirme .....	19
B.2.3. Öğrenci kabulü, önceki öğrenmenin tanınması ve kredilendirilmesi.....	20
B.2.4. Yeterliliklerin sertifikalandırılması ve diploma .....	21
B.3. ÖĞRENME KAYNAKLARI VE AKADEMİK DESTEK HİZMETLERİ .....	21
B.3.1. Öğrenme ortam ve kaynakları .....	21
B.3.2. Akademik destek hizmetleri.....	22
B.3.3. Tesis ve altyapılar.....	23
B.3.4. Dezavantajlı gruplar .....	23
B.3.5. Sosyal, kültürel, sportif faaliyetler .....	24
B.4. ÖĞRETİM KADROSU .....	24
B.4.1. Atama, yükseltme ve görevlendirme kriterleri.....	24
B.4.2. Öğretim yetkinlikleri ve gelişimi .....	25
B.4.3. Eğitim faaliyetlerine yönelik teşvik ve ödüllendirme .....	25
C. ARAŞTIRMA VE GELİŞTİRME .....	26
C.1. ARAŞTIRMA SÜREÇLERİNİN YÖNETİMİ VE ARAŞTIRMA KAYNAKLARI .....	26
C.1.1. Araştırma süreçlerinin yönetimi.....	26
C.1.2. İç ve dış kaynaklar.....	26
C.1.3. Doktora programları ve doktora sonrası imkanlar .....	26
C.2. ARAŞTIRMA YETKİNLİĞİ, İŞ BİRLİKLERİ VE DESTEKLER .....	27
C.2.1. Araştırma yetkinlikleri ve gelişimi.....	27
C.2.2. Ulusal ve uluslararası ortak programlar ve ortak araştırma birimleri .....	27
C.3. ARAŞTIRMA PERFORMANSI .....	27
C.3.1. Araştırma performansının izlenmesi ve değerlendirilmesi .....	27
C.3.2. Öğretim elemanı/araştırmacı performansının değerlendirilmesi.....	27
D. TOPLUMSAL KATKI .....	29
D.1. Toplumsal Katkı Süreçlerinin Yönetimi ve Toplumsal Katkı Kaynakları .....	29
D.2. Toplumsal Katkı Performansı .....	29
SONUÇLAR VE DEĞERLENDİRME.....	30

## BÖLÜM HAKKINDA BİLGİLER

Karabük Üniversitesi, Mühendislik Fakültesi, Çevre Mühendisliği Bölümü, 2011 yılında kurulmuştur. Bölümümüz Çevre Bilimleri ve Çevre Teknolojileri olmak üzere iki anabilim dalından oluşmaktadır. 2015-2016 Eğitim-Öğretim Yılı sonunda ilk mezunlarını veren bölümümüzde aktif olarak 2 profesör, 3 doçent, 6 doktor öğretim üyesi ve bir idari personel ile hizmet vermektedir (**Tablo 1**).

Üniversitemiz misyonu ile uyumlu olarak Bölümümüzün misyonu “Geniş çalışma alanlarıyla disiplinler arası sinerjiyi yaratabilen, ileri düzeyde eğitim ve araştırma imkanları ile öğretim üyeleri ve öğrenciler için çekim merkezi olarak, topluma liderlik yapabilen bilim adamı ve uzmanlar yetiştiren, ulusal ve uluslararası düzeyde onur duyulan ve tercih edilen lider bir Bölüm olmak”, vizyonu ise “Disiplinler arası bir yaklaşımla yenilikçi düşüncüyü her zaman ön planda tutarak, yaratıcı, estetik, çözüm üretebilen ve evrensel bilme katkı yapan bir bilim yuvası olmak” olarak belirlenmiştir.

Tablo 1. KBÜ Çevre Mühendisliği Bölümünün Personeli

Profesör	Doçent	Dr. Öğr. Üyesi	Öğretim Görevlisi	Araştırma Görevlisi	Yabancı Uyruklu Öğretim Üyesi	İdari Personel
2	3	6	0	0	0	1

Öğrencilerimize lisans düzeyinde eğitimin yanı sıra yüksek lisans ve doktora düzeyinde de eğitim olanağı sunulmaktadır. Çevre mühendisliği Bölümü hem eğitim öğretim kalitesi hem de çağdaş ve güncel içeriklere sahip ders içerikleri ile ülkemizin önde gelen Çevre Mühendisliği Bölümlerinden biri olmayı hedeflemektedir. Yönetim şemamız bölümümüzün komisyonları ile birlikte **Şekil 1**'de ve akademik/idari personellerimize ilişkin bilgiler Bölümümüz web sitesinde yer almaktadır.

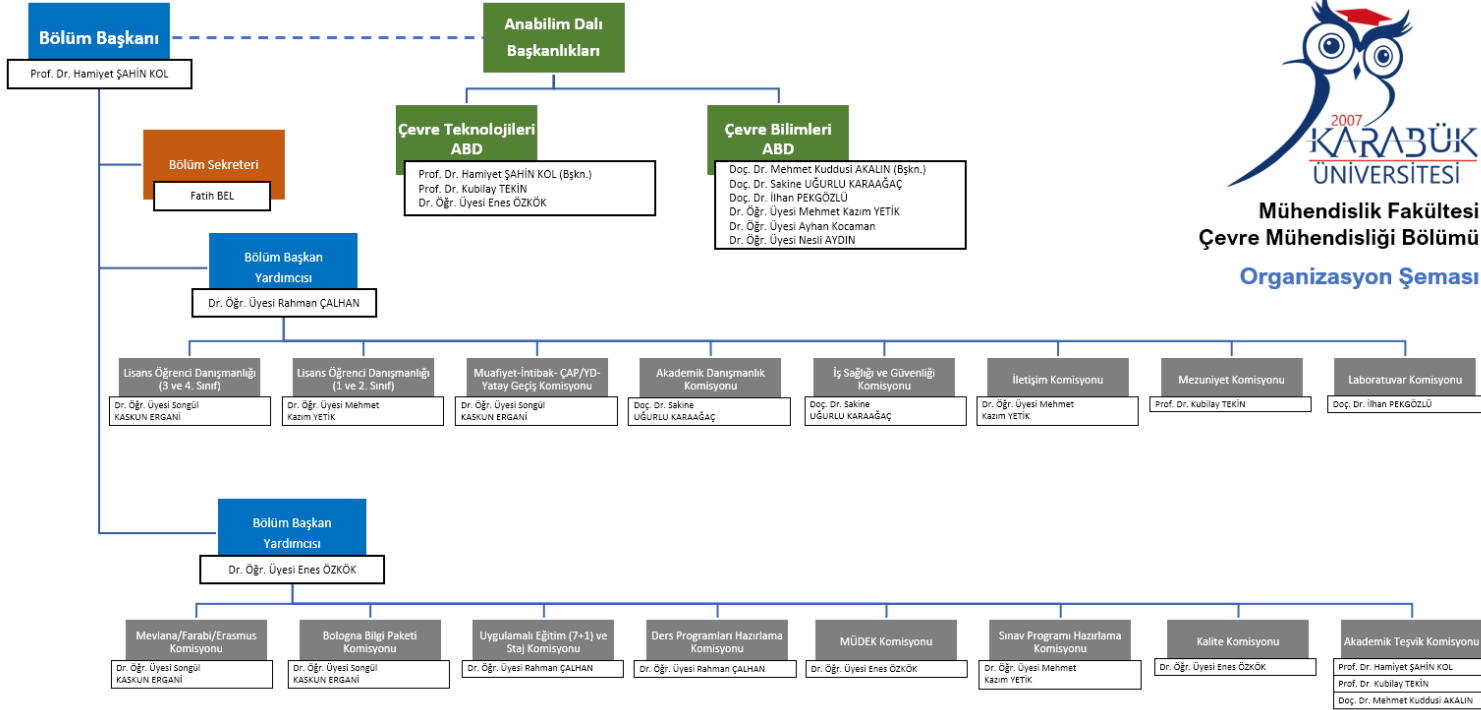
- **Bölüm Başkanlığı:** <https://muh.karabuk.edu.tr/icerikGoster.aspx?K=S&id=185&BA=cevre>
- **Akademik Personel:** <https://muh.karabuk.edu.tr/akademikPersonel.aspx?BA=cevre>
- **İdari Personel:** <https://muh.karabuk.edu.tr/idariPersonel.aspx?BA=cevre>

Bölümümüzde lisans düzeyinde 81, yüksek lisans ve doktora düzeyinde 66 olmak üzere toplam 147 öğrenciye eğitim-öğretim hizmeti verilmektedir. Bu öğrencilerden 39 tanesi uluslararası öğrenci olup, 19 farklı ülkeden öğrenciye eğitim verilmektedir.

Çevre Mühendisliği Bölümü ile irtibata geçmek için kullanılacak iletişim bilgileri aşağıda listelenmiştir.

**Adres :** Karabük Üniversitesi  
Mühendislik Fakültesi  
Çevre Mühendisliği Bölümü  
Balıklarkayası Mevkii 78050  
Karabük / TÜRKİYE

**Websitesi :** [muh.karabuk.edu.tr/cevre](http://muh.karabuk.edu.tr/cevre)  
**E-posta :** [cevremuh@karabuk.edu.tr](mailto:cevremuh@karabuk.edu.tr)  
**Telefon :** +90 (370) 418 7043  
**Fax :** +90 (370) 418 7001



Şekil 1. Karabük Üniversitesi Çevre Mühendisliği Bölümü Organizasyon Şeması.

## A. LİDERLİK, YÖNETİM VE KALİTE

### A.1. LİDERLİK VE KALİTE

Karabük Üniversitesi (KBÜ) Mühendislik Fakültesi Çevre Mühendisliği Bölümü Yükseköğretim Kalite Kurulunun kuruluşundan bugüne bütün uygulamalarını yakından takip etmiş ve gerçekleştirdiği iş ve işlemlerin mevzuata uyumu noktasındaki gerekliliklerini yerine getirmiştir. KBÜ Kurum İç Değerlendirme Raporları ve 2019 yılında yazılan Kurumsal Geri Bildirim Raporunu da dikkate alarak kalite konusunda sürekli iyileştirme ilkesini benimsemiştir.

KBÜ Kalite Komisyonu tarafından 2021 yılında Liderlik Yönetim ve Kalite Politikaları belirlenmiştir. Bunun dışında Eğitim Öğretim, Araştırma Geliştirme, Toplumsal Katkı, Uluslararasılaşma, Açık Bilim ve Açık Erişim, Çevresel Sürdürülebilirlik ile Kadın ve Erkek Fırsat Eşitliği konularında politikalar belirlenmiştir.

- **Politika Belgesi:** <https://kalite.karabuk.edu.tr/yuklenen/dosyalar/126124202290828.pdf>
- **Kalite Rehberi:** [https://kalite.karabuk.edu.tr/yuklenen/dosyalar/kalite\\_rehberi.pdf](https://kalite.karabuk.edu.tr/yuklenen/dosyalar/kalite_rehberi.pdf)

Üniversitemiz özellikle uluslararasılaşma alanında Türkiye’de örnek alınabilecek liderlik rolünü üstlenmiştir. Dünyadaki değişim trendlerini dikkate alarak çevik bir liderlik örneği sergileyerek özellikle Afrika Kıtasının başarılı öğrencilerini üniversitemize kazandırmıştır. Bugün itibarıyla üniversitemizde yaklaşık 11 bin uluslararası öğrenci öğrenim görmekte olup bunlardan 39 tanesi Çevre Mühendisliği Bölümü öğrencisidir. Bu anlamda Çevre Mühendisliği Bölümü, Üniversitemizin liderlik rolüne paralel ve destekleyici nitelikte çalışmalar yürütmektedir.

KBÜ Liderlik ve Kalite tanımlanmaya ihtiyaç duyulan bazı bölümlere sahiptir. Liderlik kavramı ile ilgili olarak mevzuatın zorunlu tuttuğu yönetim ve organizasyon sistemi olmakla beraber uygulama konusunda kurum içinde verilerin toplanması ve analizi ile ilgili iyileştirmelere ihtiyaç duyulmaktadır. Kurum iç paydaşlarının yönetim süreçlerine dahil olması amacıyla Bölümümüz tarafından her sene en az bir defa olmak üzere Bölümümüz akademik ve idari Personelleri ile öğrenci buluşmaları gerçekleştirilecektir. Bu buluşmaların güçlü yönü öğrencilerin de Bölüm yönetim anlayışının bir parçası olarak değerlendirilmesi ve geri beslemelerin ilk ağızdan toplanmasına yardımcı olmasıdır. Geliştirilmeye açık yönü ise gerçekleştirilecek toplantıların sistematik süreçlerinin bulunmamasıdır.

Aynı zamanda Kalite kavramı da üniversitemizde anlam kazandırılmaya çalışılan bir unsurdur. Kaliteyi kavramsal düzeyden çıkarıp etkin bir uygulamaya kavuşturmak için Kalite Komisyonu farkındalık yaratma konusunda sistematik çalışmalar yaparak kritik bir rol üstlenmektedir. Bu bağlamda kurum disiplini ve tutarlılığına sahip uygulamaları hedefleyen tartışmalar sürdürülmektedir. Üniversitemiz bünyesindeki akademik ve idari birimlerin tanımlı işleyiş süreçlerinin Kalite kavramı çerçevesinde standart bir şekilde uygulanması ile iç ve dış paydaşların karar verme süreçlerine daha etkin katılımı amacıyla Kalite Rehberi hazırlanmıştır. Bu bağlamda Bölümümüz Kalite Kurulu söz konusu süreçlere ilişkin toplantılara katılarak pozitif katkı sunmaya ve Üniversite genelinde Kalite süreçlerine ilişkin elde edilen tecrübelerin Bölüm nezdinde de değerlendirilmesi ve uygulanmasına öncülük etmektedirler.

Bölümümüzde alınan tüm kararlar öncelikle ilgili anabilim dallarında ve ilgili komisyonlarda yer alan akademik personeller tarafından genel hatlarıyla değerlendirilmekte, sonrasında mutabık olarak toplanan Bölüm kurullarında incelenip oylanarak resmi karara bağlanmakta, imza ile kayıt altına alınarak Dekanlığımıza gönderilmektedir. İlgili anabilim dallarına ve ilgili komisyonlara ait organizasyon şemaları Şekil 1’de yer almaktadır.

Söz konusu web sitemiz olası değişiklikleri, yeni gelişmeleri, yeni duyuruları vb. içerecek şekilde belirli periyotlarla güncellenmektedir.

#### **A.1.1. Yönetim modeli ve idari yapı**

Çevre Mühendisliği Bölümü; Bölüm Başkanı, Bölüm Başkan Yardımcıları, Anabilim dalı Başkanları, Komisyonlar ve Sekreteryadan oluşmaktadır (bkz. Şekil 1).

Bölümümüz bünyesinde iki (2) Bölüm başkan yardımcısı bulunmaktadır. Bölüm başkan yardımcılarının görev dağılımları mevcuttur. Bölüm Başkan yardımcıları arasında genel olarak Bölümümüzdeki çeşitli ihtiyaçlar doğrultusunda ortaya çıkan Koordinatörlüklerin yönetilmesi noktasında görev dağılımları gerçekleştirilmiştir.

Bölüm Başkan yardımcılarının sorumlu oldukları alanlar Bölümümüz web sitesinde yer almakta olup sorumluluk alanları; Öğrenci danışmanlığı koordinatörlüğü, AKTS ve diploma eki koordinatörlüğü, Muafiyet ve intibak koordinatörlüğü, Erasmus, Mevlana koordinatörlüğü, Ders programı koordinatörlüğü, Lisansüstü Enstitüsü koordinatörlüğü, Staj iş ve işlemleri koordinatörlüğü, Laboratuvar koordinatörlüğü, Çift Anadal/Yandal koordinatörlüğü, Yatay geçiş koordinatörlüğü, Bölüm mezuniyet koordinatörlüğü, Farabi koordinatörlüğü, Sınav programı koordinatörlüğü, MÜDEK ve 7+1 koordinatörlüğü, Müfredat koordinatörlüğü şeklinde sıralanabilir.

- **Bölüm Başkan Yardımcıları sorumlulukları:** [https://karabukedu-my.sharepoint.com/:b:/e/personal/rahmancahan\\_karabuk\\_edu\\_tr/ETtK8JCIXLRfrieD5LdSBRYBdFfBZpT4F7u38fVvUvoEgg?e=wdqT7eb](https://karabukedu-my.sharepoint.com/:b:/e/personal/rahmancahan_karabuk_edu_tr/ETtK8JCIXLRfrieD5LdSBRYBdFfBZpT4F7u38fVvUvoEgg?e=wdqT7eb)

Dolayısıyla Bölümümüzdeki iş ve işleyişin kurumsal bir dönüşümü sağlayacak yönetim modeli ve idari yapısı mevcuttur. Bölümümüzün yönetim ve organizasyonel yapılanmasına ilişkin uygulamalar Kalite komisyonumuz vasıtasıyla izlenmekte ve iyileştirilmektedir.

**Olgunluk Düzeyi:** Kurumun yönetim ve organizasyonel yapılanmasına ilişkin uygulamaları izlenmekte ve iyileştirilmektedir. (4)

#### **A.1.2. Liderlik**

KBÜ Kalite Güvencesi Yönergesinin 4’üncü maddesinin 5 inci fıkrasına istinaden alt birimlerde kalite güvencesi kültürünün yerleştirilmesi için düzenli çalışmalar yürütülmekte olup bu kapsamda Mühendislik Fakültesi, Çevre Mühendisliği Bölümünde de kalite güvencesi süreçlerini yürütmek üzere oluşturulmuş bir kalite komisyonu bulunmaktadır. Komisyonunun yetki, görev ve sorumlulukları ile organizasyon yapısı tanımlanmıştır. Komisyon kalite güvencesi çalışmalarını etkin, kapsayıcı, katılımcı, şeffaf bir biçimde yürütmektedir. Kalite komisyonu çalışmaları her yıl mevzuata uygun olarak iyileştirilmektedir. Bölümde liderlik uygulamaları ve bu uygulamaların kalite güvencesi sistemi ve kültürünün gelişimine katkısı izlenmekte ve bağlı iyileştirmeler gerçekleştirilmektedir.

- **KBÜ Kalite Güvencesi Yönergesi:**

<https://kalite.karabuk.edu.tr/yuklenen/dosyalar/126310202025434.pdf>

Yukarıdaki linkler açık erişim şeklinde tüm paydaşların erişimine sunulmuştur. Bölümümüz Kalite komisyonu 4 üyeden oluşmaktadır. Komisyon çalışmaları Bölüm Başkanımız başkanlığında Bölüm Başkan Yardımcısı Dr. Öğr. Üyesi Enes ÖZKÖK ve diğer komisyon üyeleri tarafından yürütülmektedir. Kalite komisyonu olarak her ay mutad olarak yüz yüze veya online toplantılar düzenlemesi planlanmaktadır. Tüm bu toplantılar ve alınan kararlar belgelenmektedir. Toplantı kararları takip edilmekte ve değerlendirilmektedir.

- **Çevre Mühendisliği Bölümü Kalite Komisyon Üyeleri:** [https://karabukedu-my.sharepoint.com/:x:/g/personal/rahmancahan\\_karabuk\\_edu\\_tr/Ef-hBNW83OhFvk8UrD5FP2cBvMOWFenvFMzy57cvRjy\\_TA?e=wFHTXm](https://karabukedu-my.sharepoint.com/:x:/g/personal/rahmancahan_karabuk_edu_tr/Ef-hBNW83OhFvk8UrD5FP2cBvMOWFenvFMzy57cvRjy_TA?e=wFHTXm)

Bölüm yöneticilerinin liderlik özelliklerini ve yetkinliklerini ölçmek ve izlemek için kullanılan yöntemler sistematik bir şekilde yürütülmemekle beraber bu hususta kişilerin bilgi ve becerilerinin Bölüme katkı sunacak şekilde değerlendirilmesi hususunda yaklaşımlar gösterilmektedir. Ayrıca Bölümdeki kalite kültürünün gelişimini ölçmek ve izlemek için kullanılan yöntemler, elde edilen izleme sonuçları ve bağlı iyileştirmelerin ortaya konulabilmesi adına her yıl düzenli olarak Bölüm içi anketler yapılması kararlaştırılmıştır. Söz konusu anketlerinin içeriği, genellikle öğrenci, akademik ve idari personelin çalışma koşulları, kurumsal iletişim olanakları ve çalışma ortamlarında kendilerini “güven” içerisinde hissedip hissetmediklerinin tespiti üzerine olması planlanmaktadır.

**Olgunluk Düzeyi:** Kurumda liderlerin kalite güvencesi sisteminin yönetimi ve kültürünün içselleştirilmesi konusunda sahipliği ve motivasyonu bulunmaktadır. (2)

#### **A.1.3. Kurumsal dönüşüm kapasitesi**

Bölümümüzde değişim yönetimi konusunda tasarlanmış sürdürülebilir sistematik bir model oluşturulmamış olmakla beraber dünyadaki ve ülkemizdeki değişimlere uygun olarak ayrıca iç/dış paydaşlarla yapılan istişare sonuçları ışığında ders müfredatları güncellenmekte ve bunun sonucunda iyi uygulama sonuçları elde edilmektedir.

- **Bölüm ders müfredatları:**

<https://muh.karabuk.edu.tr/icerikGoster.aspx?K=S&id=256&BA=cevre>

**Olgunluk Düzeyi:** Amaç, misyon ve hedefler doğrultusunda gerçekleştirilen değişim yönetimi uygulamaları izlenmekte ve önlemler alınmaktadır. (4)

#### **A.1.4. İç kalite güvencesi mekanizmaları**

Bölümün iç kalite güvencesi süreç ve mekanizmaları tanımlanmıştır. Kalite Komisyonuna ve diğer komisyonlara ait kanıtlar sunulmuştur. Bölümümüzün kalite güvencesi süreçlerini yürütmek üzere oluşturulmuş bir kalite komisyonu bulunmaktadır. İç kalite güvencesi sistemi Bölümün geneline yayılmış, şeffaf ve bütüncül olarak yürütülmektedir. Kalite komisyonu çalışma biçimi ve işleyişi izlenmekte ve bağlı iyileştirmeler gerçekleştirilmektedir. PUKÖ çevrimleri etkili bir şekilde yürütülmektedir. Birinci aşama olan planlama aşaması, titizlikle ele alınmakta ilgililerin görev ve sorumlulukları belirlenmekte, çalışma takvimi, yer, zaman çizelgesi içinde hedeflere yönelik tedbirler alınmaktadır. İkinci aşamada, ilgili görevlilerin



çalışmaları neticesinde oluşan bilgi, belge, veri, gözlem ve istatistiki bilgiler toplanmaktadır. Üçüncü aşamada, komisyon toplantısı yapılarak hedeflere ne düzeyde ulaşıldığı kontrol edilmektedir. Dördüncü ve son aşamada planlamada belirlenen unsurlar ile faaliyetler sırasında gerçekleşen gelişmeler arasında tutarlılık olup olmadığı belirlenmekte ve bunlara yönelik gerekli önlemler alınmaktadır.

Fakültemizin web sitesinde öğrencilerimizin öğrenim süreleri boyunca gerçekleştirecekleri iş ve işlemlere ilişkin olarak iş/akış ve iş/zaman çizelgeleri yer almaktadır. İç kalite güvencesi sistemi Bölümümüzün geneline yayılmış, şeffaf ve bütüncül olarak yürütülmektedir.

- **İş/akış çizelgesi:**  
<https://muh.karabuk.edu.tr/icerikGoster.aspx?K=S&id=298&BA=index.aspx>
- **Hassas Görev Tespit Formu:**  
<https://muh.karabuk.edu.tr/yuklenen/dosyalar/12611242022124038.pdf>
- **Görev Tanımları:**  
<https://muh.karabuk.edu.tr/icerikGoster.aspx?K=S&id=297&BA=index.aspx>

**Olgunluk Düzeyi:** İç kalite güvencesi sistemi mekanizmaları izlenmekte ve ilgili paydaşlarla birlikte iyileştirilmektedir. (4)

#### **A.1.5. Kamuoyunu bilgilendirme ve hesap verebilirlik**

Bölümümüzde yapılan etkinlikler, duyurular, haberler, güncel bilgilendirmeler Bölümümüz web sitesine ilave olarak Bölümümüz adına açılmış olan sosyal medya platformları (Linked-in) üzerinden aktif bir şekilde gerçekleştirilmektedir.

- **Çevre Mühendisliği, Linked-in adresi:**  
<https://www.linkedin.com/in/kbu%C3%A7evrem%C3%BChendisli%C4%9Fi-kurumsal-42b6b7233>

Ayrıca Bölümümüzün dijital mecralarda tanıtımının yapılarak hem bölge hem ülke bazında bir cazibe oluşturabilmesi için kısa metrajlı bir tanıtım filmi çekilmiştir. Bu sayede Bölümümüzün ilk sıralarda tercih edilebilir ve buna bağlı olarak daha üst sıralarda öğrenci kabulü yapabilir bir bölüme dönüştürmek hedeflenmektedir.

Öğrencilerimizin Bölüm yöneticilerine ve ilgili öğretim elamanlarına ulaşabilirliğini kolaylaştırmak ve zamansız öğrenci ziyaretleri dolayısıyla öğretim elemanlarımızın yaşayabilecekleri zaman kayıplarının önüne geçmek amacıyla Dekanlığımız talimatıyla Çevre Mühendisliği Bölümündeki tüm öğretim elemanlarının kapılarına ders programlarının ve öğrenci görüşme saatlerinin asılması sağlanmıştır. Böylece öğrencilerin en uygun zamanda yüz yüze görüşmeler ile sorunlarının çözümünde kolaylık sağlanmış olup bu uygulamanın her dönem yenilenecek devamlılığının ve güncelliğinin sağlanması hedeflenmektedir.

Bölümümüzde her dönem sonunda ders bazında iç paydaş (öğrenci) anketleri yapılmaktadır. İç Paydaş anketinde Bölüm memnuniyeti, dersin öğrenme çıktıları ile ilişkisi, sınav soruları, dersin işleyiş biçimi gibi hususlarda katılımcıların memnuniyeti ölçülmektedir. Bölüm bazında bilgilendirme ve hesap verebilirlik mekanizmaları izlenmekte ve iç paydaş görüşleri doğrultusunda iyileştirilmektedir.

**Olgunluk Düzeyi:** Kurum tanımlı süreçleri doğrultusunda kamuoyunu bilgilendirme ve hesap verebilirlik mekanizmalarını işletmektedir. (3)

## A.2. MİSYON VE STRATEJİK AMAÇLAR

### A.2.1. Misyon, Vizyon ve Politikalar

KBÜ Çevre Mühendisliği bölümü misyon, vizyon ve stratejik amaçlarını gerçekleştirmek üzere politikalarını belirlemiş, amaçlarını ve hedeflerini planlayarak uygulamaya geçirmiş, performans yönetimi kapsamında da sonuçlarını izleyerek iyileştirme çalışmalarını sürdürmekte ve kamuoyuyla paylaşmaktadır.

2021-2025 Stratejik Planlama dönemine ilişkin yapılan çalışmalar çerçevesinde Karabük Üniversitesi'nin "Geleceğin Mesleklerine Uygun Kaliteli Eğitim" misyonuna bağlı olarak bölümün misyonu "Geleceğin Çevre Mühendisliğine Uygun Kaliteli Eğitim" olarak planlanmıştır. Karabük Üniversitesi'nin belirlediği "Uluslararasılaşmada Lider Üniversite Olmak" şeklindeki vizyonuna bağlı olarak bölümün vizyonu "Uluslararasılaşmada Lider Bölüm Olmak" üzere özgün olarak belirlenmiştir.

- **Karabük Üniversitesi Misyon ve Vizyon Belgesi:** [https://www.karabuk.edu.tr/wp-content/uploads/2021/12/misyon\\_vizyon\\_temeldegerler.pdf](https://www.karabuk.edu.tr/wp-content/uploads/2021/12/misyon_vizyon_temeldegerler.pdf)

Misyon, vizyon ve temel değerler kurum web sayfasında paylaşılarak herkesin erişimine sunulmuştur. Ayrıca kurum çalışanlarınca bilinirliğinin ve farkındalığının artırılması amacıyla her yıl, misyon ve vizyon içeren e-posta, kurumsal e-posta hesaplarına gönderilerek çalışanlarla paylaşılması planlanmıştır.

"Uluslararasılaşmada Lider Üniversite Olmak" vizyonu çerçevesinde 2021-2025 strateji planında ilk amacın "Uluslararası bir üniversite olmak" şeklinde belirlenmesine bağlı olarak bölümümüzün ilk amacı "Uluslararası bir bölüm olmak" olarak belirlenmiştir. Bu amaç doğrultusunda hedefler ortaya konulmuştur ve çalışmalar bu kapsamda yürütülmektedir. (Ayrıntı ve kanıt için bu bölümün "5. Uluslararasılaşma" başlığı altındaki açıklamalara bakınız.)

Üniversitemizde politika çalışmalarına önem verilmektedir. Bu kapsamda politika belgeleri oluşturulmuş ve herkesin erişimine sunulmuştur.

- **Karabük Üniversitesi Politika belgesi:** <https://kalite.karabuk.edu.tr/yuklenen/dosyalar/126124202290828.pdf>

Bölümümüzdeki çalışmaların da bu politika belgeleri doğrultusunda şekillenmesi planlanmıştır. Çevre Mühendisliği Bölümü'müzün misyonu;

- Ulusal ve uluslararası platformda söz sahibi olan, girişimci, azimli, mesleğindeki bilimsel ve teknolojik gelişmeleri izleyebilen,
- Çevre Mühendisliğindeki temel işlem ve proseslerin tasarımını yapabilen,
- Bağımsız ve grup halinde çalışma ve araştırma yapabilen,
- Etik sorumluluğunun bilincinde olan,
- Disiplinler arası ortak çalışma ruhuna sahip,
- Etkin olarak sözlü ve yazılı iletişim yeteneği olan, çevre mühendisleri yetiştirmek için gerekli eğitimi sağlamaktır.

#### Karabük Üniversitesi Çevre Mühendisliği Bölümü vizyonu;

- Çevre mühendisliği konusunda çağdaş eğitim vermeyi,
- Mühendislik eğitiminin kişisel ve mesleki gelişimle süregeldiği bilincine sahip, mesleki ve etik değerlere saygılı çevre mühendisleri yetiştirmeyi
- Girişimci, yaratıcı, mesleğindeki gelişmeleri takip eden, mühendislik uygulamaları için gerekli modern gereçleri kullanma yeteneğine sahip, mesleğini koruma sorumluluğunu üstlenmiş ve ülkesine hizmet edecek çevre mühendisleri yetiştirmeyi
- Kamu ve sanayi ile iş birliği halinde toplumun ve ülkenin ihtiyaçlarına yönelik olarak üreteceği çözümlerle çevre ile uyumlu sürdürülebilir kalkınmaya destek olmayı vizyon olarak belirlemiştir.

**Olgunluk Düzeyi:** Bölümün tanımlanmış ve kuruma özgü misyon, vizyon ve politikaları bulunmaktadır.

#### **A.2.2. Stratejik Amaç ve Hedefler**

5018 Sayılı Kanun ile kamu idarelerine, stratejik plan hazırlama görevi verilmiştir. En son olarak, üçüncü stratejik plan dönemini kapsayan 2021-2025 Stratejik Planı hazırlanarak yürürlüğe konulmuş ve 2021 yılı itibariyle programlar bu plan çerçevesinde hazırlanmakta, uygulanmakta ve izlenmektedir.

- **Stratejik Planlar:**  
<https://strateji.karabuk.edu.tr/icerikGoster.aspx?K=S&id=20&BA=index.aspx>
- **2021-2025 Stratejik Planı:**  
[https://strateji.karabuk.edu.tr/yuklenen/dosyalar/stratejik\\_plan.pdf](https://strateji.karabuk.edu.tr/yuklenen/dosyalar/stratejik_plan.pdf)

2021-2025 planlama dönemi Stratejik Planına ilişkin hazırlık çalışmaları 28/08/2019 tarihinde genelge ile tüm paydaşlara duyurularak başlatılmıştır. Çevre Mühendisliği bölümünde de bu stratejik plan doğrultusunda çalışmaların yapılması ve gerçekleştirilmesi planlanmıştır.

Bölümümüzde stratejik amaç ve hedefler doğrultusunda gerçekleştirilen uygulamaların izlenmesi ve değerlendirilerek önlemler alınması planlanmıştır.

**Olgunluk Düzeyi:** Bölümümüzün kendine özgü stratejik planı bulunmamakla birlikte, bölümümüz kurumun bütünsel, tüm birimleri tarafından benimsenmiş ve paydaşlarınca bilinen stratejik plana bağlıdır.

#### **A.2.3. Performans Yönetimi**

Üniversitemizde performans yönetim uygulamaları stratejik planlama çalışmalarıyla uyumlu bir şekilde yürütülmektedir. Performans programları temel olarak Stratejik Plan'da yer alan amaçlar ve hedeflerle ilişkili bir şekilde oluşturulmaktadır. Tüm temel etkinlikleri kapsayan performans göstergeleri 2021-2025 Stratejik Planı'nda belirtilmiş ve Stratejik Plan'la ilişkili olarak anahtar performans göstergeleri belirlenmiştir. Bölümümüzde de üniversitemizin belirlediği bu performans göstergelerine bağlı olarak performans göstergelerinin takip edilmesi planlanmıştır.

Üniversitemizin stratejik amaç ve hedefleri ile faaliyetlerinin gerçekleşmesini engelleyebilecek risklerin belirlenmesi, analiz edilmesi, önceliklendirilmesi, alınacak önlemlerin belirlenmesi ve yönetilmesi amacıyla Risk Yönetim Yönergesi hazırlanarak yürürlüğe konulmuştur. Bu şekilde performans hedefleri doğrultusunda yapılan çalışmalara ilişkin riskler, önceden tespit edilerek önlem alınması amaçlanmıştır. Bu kapsamda “KBÜ 2022-2024 Risk Strateji Belgesi” çalışmaları sürdürülmektedir.

- **Risk Yönetim Yönergesi:**

<https://strateji.karabuk.edu.tr/yuklenen/dosyalar/1269292021103400.pdf>

Bölümümüzde de stratejik amaç ve hedefleri ile faaliyetlerinin gerçekleşmesini engelleyebilecek risklerin belirlenmesi, analiz edilmesi, önceliklendirilmesi, alınacak önlemlerin belirlenmesi ve yönetilmesi amacıyla Risk Yönetim Yönergesi doğrultusunda çalışmaların planlanması amaçlanmıştır.

**Olgunluk Düzeyi:** Bölümümüzde kurumun geneline yayılmış performans yönetimi uygulamaları bulunmaktadır. Bölümde performans göstergelerinin işlerliği ve performans yönetimi mekanizmalarının izlenmesi ve izlem sonuçlarına göre iyileştirmeler gerçekleştirilmesi hususunda eksiklik bulunmaktadır.

### A.3. YÖNETİM SİSTEMLERİ

Üniversitemiz stratejik yönetim süreçlerini içselleştirmiş ve bu sürece geri bildirim sağlayacak veri analiz sistemini (veri toplama, raporlama ve analiz etme) kurmuştur. Kurumun genelini kapsayan (akademik ve idari); web tabanlı ve uzaktan erişime imkan sağlayan, versiyonlar bazında doküman tarihçesini tutabilen, esnek kullanıcı ve doküman yetkilendirmeli bilgi yönetim sistemi (enVision Doküman ve Süreç Yönetim Sistemi) mevcuttur. Ayrıca söz konusu sistem dokümanları hem doğal afetler, hırsızlık ve kaybolma gibi etkenlere hem de yetkisiz erişimlere karşı tam olarak korumakta; bilgi yönetim sisteminde tüm dosyalar, şifrelenmiş olarak muhafaza edilmektedir. Bilgi yönetim sistemindeki herhangi bir dosya, dijital ortamda kötü niyetli birinin eline geçse dahi, tamamen kullanılamaz bir halde olmaktadır. Güncel güvenlik problemlerinden birinin “hacker” olarak tanımlanan korsanlar olduğu düşünüldüğünde, bu tarz bir koruma kurumsal bilgilerin güvenliği için çok önemlidir. Bilgi yönetim sistemine eklenen bir dosya, sadece izin verilmiş kişiler tarafından ulaşılabilir. Tamamen web tabanlı olması sayesinde, uzaktan erişime imkan vermekte ve yetkisi olan kullanıcıların ofis dışındayken bile tüm işlemleri gerçekleştirmelerine olanak sağlamaktadır. İş akışı modülü üzerinden kapsamlı, esnek ve grafiksel iş akışı tanımlama ve çalıştırma mümkündür. Genel ve parametrik olarak tasarlanmış iş akışları, işleyiş sırasında doküman/şahıs gibi parametrelerin değerleri belirtilerek kullanılabilir. Bilgi yönetim sistemindeki tüm bu imkanlar kalite yönetim süreçlerini beslemektedir. Üniversitemizde ek olarak öğrenci bilgi sistemi ve akademik veri sistemi de mevcuttur.

Özellikle akademik veri sistemi (<https://unis.karabuk.edu.tr/>) ile akademik personele yönelik genel istatistik veriler (Akademik Birimlere Göre Öğretim Elemanı Sayısı, Üniversitelerarası Kurul (UAK) Temel Alanlarına Göre Araştırmacı Sayısı, Üniversitelerarası Kurul (UAK) Bilim Alanlarına Göre Araştırmacı Sayısı, Cinsiyetlere Göre Öğretim Elemanı Sayısı, Unvanlara Göre Öğretim Elemanı Dil Sayıları, Yurt Dışında Eğitim Alan Öğretim Elemanı Sayıları vd.), bilimsel yayınlara yönelik bilgiler (Üniversite Geneli Son 5 Yıldaki Yayınlar, Akademik Birimlere Göre Öğretim Üyesi Başına Düşen Yayın Sayısı, Web of Science dergilerinde en çok yayın yapan akademisyenler, ESCI dergilerinde en çok yayın yapan akademisyenler, Scopus

dergilerinde en çok yayın yapan akademisyenler vd.), yayınlara yapılan atıflara dair sayılar (Yıllara Göre Atıf Sayıları, Akademik Unvanlara Göre Öğretim Üyesi Başına Düşen Atıf Sayısı vd.), proje istatistikleri (Üniversite Geneli Yıllara Göre Proje Sayısı, Akademik Unvanlara Göre Öğretim Üyesi Başına Düşen Proje Sayısı vd.), bilimsel faaliyet istatistikleri (Bilimsel Etkinlik Organizasyonlarının Türlerine Göre Dağılımı, Bilimsel Etkinlik Organizasyonlarının Görev Dağılımı), ödül istatistikleri (Kurumun Yıllara Göre Ödül Sayıları), fikri mülkiyet istatistikleri (Kurumun Yıllara Göre Fikri Mülkiyet Sayıları (Tescil Edilen), Kurumun Yıllara Göre Fikri Mülkiyet Tescil Durumları) takip edilmektedir. Ek olarak, öğrencilere kullanım kolaylığı sağlayan, öğrencilerin ders süreçlerine dair bilgileri takip edebildikleri ve ilgili öğretim elemanı ile iletişim kurabilecekleri bir öğrenci bilgi sistemi mevcuttur (<https://obs.karabuk.edu.tr/>). Söz konusu sistem (<https://obs.karabuk.edu.tr/>) akademik personel tarafından da 6698 Kişisel Verilerin Korunma Kanununa uygun bir şekilde kullanılmaktadır.

Bilgi Yönetim Sistemlerine dair bağlantılar şu şekildedir:

- <https://www.karabuk.edu.tr/>
- <https://obs.karabuk.edu.tr/>
- <https://ebys.karabuk.edu.tr/enVision/Login.aspx> <https://unis.karabuk.edu.tr/>

Çevre Mühendisliği Bölümü de süreçleri yönetmek için üniversitemizin sahip olduğu bu entegre yönetim bilgi sistemlerini etkin bir şekilde kullanmaktadır.

Bölümümüzde üniversitenin insan kaynakları yönetimine ilişkin gerçekleştirilen süreçlere bağlı olup, bunlar dışında herhangi süreç bulunmamaktadır.

Bölümümüzde üniversitenin finansal yönetimine ilişkin gerçekleştirilen süreçlere bağlı olup, bunlar dışında herhangi süreç bulunmamaktadır.

Bölümümüzde üniversitenin süreç yönetimine ilişkin gerçekleştirilen süreçlere bağlı olup, bunlar dışında herhangi süreç bulunmamaktadır.

#### **A.3.1. Bilgi yönetim sistemi**

**Olgunluk Düzeyi:** Bölümümüzde kurum genelinde temel süreçleri (eğitim ve öğretim, araştırma ve geliştirme, toplumsal katkı, kalite güvencesi) destekleyen entegre bilgi yönetim sistemi işletilmektedir.

#### **A.3.2. İnsan kaynakları yönetimi**

**Olgunluk Düzeyi:** Bölümümüzde kurumun genelinde insan kaynakları yönetimi doğrultusunda uygulamalar tanımlı süreçlere uygun bir biçimde yürütülmektedir.

#### **A.3.3. Finansal yönetim**

**Olgunluk Düzeyi:** Bölümümüzde kurumun genelinde finansal kaynakların yönetime ilişkin uygulamalar tanımlı süreçlere uygun biçimde yürütülmektedir.

#### **A.3.4. Süreç yönetimi**

**Olgunluk Düzeyi:** Bölümümüzde kurumun genelinde tanımlı süreçler yönetilmektedir.

## A.4. PAYDAŞ KATILIMI

### A.4.1. İç ve dış paydaş katılımı

İç ve dış paydaşların değerlendirilebilmesi için MÜDEK kapsamında kurulan komisyon ile toplantı organize edilmiş ve durum değerlendirilerek ortak görüş oluşturulmuş bunun yanında iç ve dış paydaşlardan dilek ve temenniler alınarak değerlendirmeye tabi tutulmuştur.

Paydaş katılım mekanizmalarının işleyişi izlenmekte ve bağlı iyileştirmeler gerçekleştirilmektedir.

**Olgunluk Düzeyi:** Tüm süreçlerdeki PUKÖ katmanlarına paydaş katılımını sağlamak üzere Kurumun geneline yayılmış mekanizmalar bulunmaktadır.

### A.4.2. Öğrenci geri bildirimleri

MÜDEK kapsamında kurulan komisyona mezun ve mevcut öğrencilerden temsilciler dahil edilerek görüşleri ve dilekleri alınmış ve bölüm olarak değerlendirilmiştir.

**Olgunluk Düzeyi:** Programların genelinde öğrenci geri bildirimleri (her yarıyıl ya da her akademik yıl sonunda) alınmaktadır.

### A.4.3. Mezun ilişkileri yönetimi

Üniversitemiz mezun birliği yönergesi çerçevesinde yürütülmeye çalışılmaktadır. Bunun yanı sıra mezunlarımızla iletişimi sosyal medyada sürdürülebilmek için Linked-in sayfası ve instagram hesabı ile iletişim sağlanmaktadır.

Kurumun yönetim ve organizasyonel yapılanmasına ilişkin uygulamaları izlenmekte ve iyileştirilmektedir.

**Olgunluk Düzeyi:** Bölümümüz genelinde mezun izleme sistemi uygulamaları vardır.

## A.5. ULUSLARARASILAŞMA

### A.5.1. Uluslararasılaşma süreçlerinin yönetimi

Üniversitemizde uluslararasılaşma süreçlerinin yönetimi ve organizasyonel yapısı kurumsallaşmıştır. Uluslararasılaşma faaliyetleri Rektörlüğe bağlı Uluslararası İlişkiler Koordinatörlüğü ve Uluslararası Öğrenci Koordinatörlüğü tarafından yürütülmektedir.

Bu faaliyetler içerisinde Erasmus+, Mevlâna, gibi değişim programları ile eğitim, öğretim, staj amaçlı yurt dışındaki üniversitelere, kurum veya işletmelere giden, yurtdışı üniversitelerden üniversitemize gelen öğrenci, akademik ve idari personelin gerçekleştirecekleri faaliyetler yer almaktadır. Öğrenci ve personelimizin faydalanabileceği Üniversitemizin yapmış olduğu ikili anlaşmalar, değişim programları ve süreçleri hakkında bilgiler gibi tüm detaylar, gerekli evraklar ve duyurular koordinatörlüğün web sayfasında paylaşılmaktadır. Bölümümüz tüm bu uluslararasılaşma hizmetlerinden aktif şekilde yararlanmaktadır.

Üniversitemiz ERASMUS kapsamında 2021 yılında yürürlükte olan 220 farklı üniversite ile anlaşması bulunmaktadır. Mevlâna değişim programı kapsamında ise 2021 yılında yürürlükte olan 31 ülkeden 112 Üniversite ile anlaşması bulunmaktadır.

- <https://uluslararasi.karabuk.edu.tr/index.aspx> (**Uluslararası İlişkiler Koordinatörlüğü**)
- <https://iso.karabuk.edu.tr/index.aspx> (**Uluslararası Öğrenci Koordinatörlüğü**)
- <https://uluslararasi.karabuk.edu.tr/icerikGoster.aspx?K=S&id=82&BA=index.aspx> (**Birimler ve Bölümler Erasmus Mevlâna koordinatörleri**)
- <https://uluslararasi.karabuk.edu.tr/yuklenen/dosyalar/126515201912854.pdf> (**Erasmus Anlaşmalar ve Bölümler**)
- <https://uluslararasi.karabuk.edu.tr/icerikGoster.aspx?K=S&id=78&BA=mevlana> (**Mevlana Programı ve Anlaşmalar**)

**Olgunluk Düzeyi:** Üniversitemizde ve bölümümüzde içselleştirilmiş, sistematik, sürdürülebilir ve örnek gösterilebilir uygulamalar bulunmaktadır.

#### **A.5.2. Uluslararasılaşma kaynakları**

**Olgunluk Düzeyi:** Kurumun uluslararasılaşma faaliyetlerini sürdürebilmek için uygun nitelik ve nicelikte fiziki, teknik ve mali kaynakların oluşturulmasına yönelik planları bulunmaktadır.

#### **A.5.3. Uluslararasılaşma performansı**

Çevre Mühendisliği Bölümü'nde 14 farklı ülkeden toplamda 39 adet öğrenciye eğitim verilmektedir. Ayrıca Bölümümüzde 2547 Sayılı Kanun'un 34. maddesine göre 1 adet yabancı uyruklu öğretim üyesi görev yapmaktadır.

- [https://karabukedu-my.sharepoint.com/:b:/g/personal/rahmancalhan\\_karabuk\\_edu\\_tr/EbNCxCDMkWdDgIr4Mpih79MBjr-V5zTwIJSfXMCroT2owQ?e=qizLCP](https://karabukedu-my.sharepoint.com/:b:/g/personal/rahmancalhan_karabuk_edu_tr/EbNCxCDMkWdDgIr4Mpih79MBjr-V5zTwIJSfXMCroT2owQ?e=qizLCP) (**Lisans Uluslararası Öğrenci Sayıları**)
- [https://karabukedu-my.sharepoint.com/:b:/g/personal/rahmancalhan\\_karabuk\\_edu\\_tr/Ed0gc0vbKuJItHrKmjFNv-8Bur35EzenB0nKiwPMkPmSRg?e=Tizb83](https://karabukedu-my.sharepoint.com/:b:/g/personal/rahmancalhan_karabuk_edu_tr/Ed0gc0vbKuJItHrKmjFNv-8Bur35EzenB0nKiwPMkPmSRg?e=Tizb83) (**Lisansüstü Uluslararası Öğrenci Sayıları**)

**Olgunluk Düzeyi:** Üniversitemizde ve bölümümüzde içselleştirilmiş, sistematik, sürdürülebilir ve örnek gösterilebilir uygulamalar bulunmaktadır.

## B. EĞİTİM VE ÖĞRETİM

### B.1. PROGRAM TASARIMI, DEĞERLENDİRMESİ VE GÜNCELLENMESİ

#### B.1.1. Program tasarımı ve onayı

Çevre Mühendisliği Bölümünde uygulanan mevcut lisans programı 2018-2019 Eğitim-Öğretim Yılı'nın Güz Yarıyılı'nın başlangıcından itibaren yürürlüğe sokulmuştur. Bu yeni öğretim programı, Karabük Üniversitesi Mühendislik Fakültesinin tüm programlarının güncellenmesi için başlamış, fakülte içindeki tüm paydaşların görüşü alınarak yürütülmüş ve yaklaşık 1,5 yıl süren kapsamlı bir münazara ve planlama sürecinin bir parçasıdır. Bu süreçte günümüzün toplumunun ve öğrencilerinin ihtiyaçlarına cevap verebilmek için Mühendislik Fakültesinin vizyon ve misyonunun ortaya koyduğu amaç ve hedeflere uygun lisans ve lisansüstü düzeylerinde mühendislik eğitimi programlarının taşınması gereken genel ilkeler fakülte'deki tüm bölümlerin temsil edildiği komisyonlar tarafından belirlenmiştir. Bu çalışmalara paralel olarak da her bölümün içerisinde kurulan komisyonlarda da bölümlerin ders programları şekillendirilmiş, bölüm bazında ilke ve kurallar ve hedeflenen program yeterlilikleri belirlenmiştir (bkz. program yeterlilikleri).

Fakülte'deki lisans ve lisansüstü programların amaç, yeterlilik ve öğrenme çıktılarının güncellenmesi çalışmaları sürecinde, Üniversite'nin misyon ve vizyonu, eğitim programlarının akademik ve mesleki temel alan yeterlilikleri ve Türkiye Yüksek Öğretim Yeterlilikler Çerçevesi (TYYÇ) Temel Alan Yeterlilikleri ile Yükseköğretimde Uygulamalı Eğitimler Çerçeve Yönetmeliği esas alınmıştır. Buna ek olarak gelecekte yapılacak akreditasyon çalışmalarına hazırlık için lisans programları, "Mühendislik Eğitim Programları Değerlendirme ve Akreditasyon Derneği"nin (MÜDEK) kriterlerine de uyumlu olacak şekilde oluşturulması; ve öğrencilerin gerçek çalışma hayatını mezuniyetlerinden önce tecrübe ederek daha kalifiye şekilde iş gücüne katkı sağlama amacı ile fakülte'deki programlarımıza "Mühendislik Eğitiminde 7+1 Eğitim Modeli"ne göre gerekli ders programı ve mevzuat değişiklikleri yapılması kararlaştırılmıştır.

Çalışmalar sonucu program amaçları ve program çıktıları belirlenmiş ve derslerin dağılımı ve ders içerikleri bu esaslara göre düzenlenmiştir. Çevre Mühendisliği programının eğitim amaç ve hedefleri ile program profilleri Lisans ve Lisansüstü ders kataloglarında yer almakta olup üniversitenin ana internet sayfasındaki Akademik Kredi Transfer Sistemi (AKTS) sekmesinden ulaşılabilir durumdadır ve kamuya açıktır; herkes tarafından görüntülenebilir. Burada ders programında her dersin bilgi paketi de görüntülenebilir. Ders bilgi paketlerinde, dersin amacı, haftalık konular, kullanılacak kaynakların adları, program çıktıları ile ilişkilendirilmiş dersin öğrenme çıktıları, derste kullanılacak ölçme yöntemleri ve bunların ders başarı notuna etkisi ve dersin iş yükü ile ilgili bilgiler mevcuttur.

2021-2025 Stratejik Planında yer alan Karabük Üniversitesi'nin stratejik amaçlarından birisi de "eğitim- öğretim faaliyetlerinde kaliteyi artırmak" tır. Bu stratejik amaç çerçevesinde eğitim- öğretim programlarının niteliğinin artırılması ve eğitim-öğretimde yeni yöntemler ve teknoloji kullanımının artırılması gibi hedefler belirlenmiştir. 2019-2020 Eğitim-Öğretim Yılı Bahar Döneminde ortaya çıkan küresel Covid-19 salgınının yönetilmesi sürecinde, Üniversitemiz 1 Eylül 2009 tarihli 27336 sayılı Resmî Gazetede yayımlanan Karabük Üniversitesi Uzaktan Eğitim Uygulama ve Araştırma Merkezi (KBUZEM) yönetmeliği esaslarına göre uzaktan eğitim süreçlerini Adobe Connect ve Microsoft Teams uygulamaları ile

#### Yorum [EÖ1]: Örnek Kanıtlar

- Program tasarımı ve onayı için kullanılan tanımlı süreçler (Eğitim politikasıyla uyumu, el kitabı, kılavuz, usul ve esas vb.)
- Program tasarımı ve onayı süreçlerinin yönetsel ve organizasyonel yapısı (Komisyonlar, süreç sorumluları, süreç akışı vb.)
- Program amaç ve çıktılarının TYYÇ ile uyumunu gösteren kanıtlar
- Uzaktan-karma program tasarımında bölüm/alan bazlı uygulama çeşitliliğine ilişkin kanıtlar (bölümlerin farklı uzaktan eğitim taleplerinin dikkate alındığına ilişkin kanıtlar vb.)
- Program tasarım süreçlerine paydaş katılımını gösteren kanıtlar
- Programların tasarım ve onay sürecinin izlendiği ve iyileştirildiğine ilişkin kanıtlar
- Standart uygulamalar ve mevzuatın yanı sıra; kurumun ihtiyaçları doğrultusunda geliştirdiği özgün yaklaşım ve uygulamalarına ilişkin kanıtlar



güvenli ve etkin bir biçimde kullanmaya başlamıştır. Bu kapsamda Bölümümüzde de dersler uzaktan eğitim yoluyla başarılı bir şekilde gerçekleştirilmiştir.

Karabük Üniversitesi 2007 yılında bünyesinde Fen-Edebiyat Fakültesi, Teknik Eğitim Fakültesi, Teknik Bilimler Meslek Yüksekokulu ve Safranbolu Meslek Yüksekokulu ile kurulmuş genç bir üniversitedir. Üniversitemiz Mühendislik Fakültesi, Makine Mühendisliği ve Metalurji ve Malzeme Mühendisliği bölümleri ile 2009 yılında eğitim-öğretim faaliyetlerine başlamıştır. Bölüm/program akreditasyon çalışmalarında mesleki ve alan yeterliliğine sahip öğretim elemanı istihdamı ve derslik/laboratuvar gibi fiziki alt yapının elverişli olması önemlidir. Bu nedenle genç bir üniversite olan üniversitemiz bünyesinde akredite olan bölüm/program henüz bulunmamaktadır. Ancak, Çevre Mühendisliği Bölümümüz akreditasyon ön çalışmalarına uzun süredir devam etmektedir. En kısa süre ön başvuruların Mühendislik Eğitim Programları ve Akreditasyon (MÜDEK) birimine yapılması hedeflenmektedir.

Bölümümüz Çevre Mühendisliği programının tasarım ve onay süreçleri sistematik olarak izlenmekte ve ilgili paydaşlarla birlikte değerlendirilerek iyileştirilmektedir.

**Olgunluk Düzeyi:** Tanımlı süreçler doğrultusunda; Kurumun genelinde, tasarımı ve onayı gerçekleşen programlar, programların amaç ve öğrenme çıktılarına uygun olarak yürütülmektedir. (3)

### B.1.2. Programın ders dağılım dengesi

Çevre Mühendisliği Bölümünün ders programına Karabük Üniversitesi'nin websitesinin ana sayfasındaki AKTS sekmesinden ulaşılabilir. Öğrencilerin alabileceği zorunlu ve seçmeli dersler dönem dönem bu sayfada gösterilmektedir. Programdaki ders dağılımı, TYYÇ Temel Alan Yeterlilikleri, Yükseköğretimde Uygulamalı Eğitimler Çerçeve Yönetmeliği, MÜDEK kriterleri, Mühendislik Eğitiminde 7+1 Eğitim Modeline uyumlu olacak şekilde hazırlanmıştır. Öğretim programımızın yapısı zorunlu-seçmeli ders, alan dışı ders dengesini gözetmekte, kültürel derinlik ve farklı disiplinleri tanıma imkânı vermektedir. Bu kapsamda geliştirilen ders bilgi paketlerinin amaca uygunluğu ve işlerliği bölümün Bologna, MÜDEK Kalite komisyonları ve gene fakültenin ilgili komisyonları tarafından izlenmektedir. Bölüm komisyonları gibi iç ve dış paydaşların önerisi üzerine gerekli müfredat değişiklikleri Bölüm Akademik kurullarında tartışılmakta, alınan kararlar Fakülte Kuruluna sunulmakta ve Fakülte kurulundan değerlendirilmek üzere Eğitim Komisyonunu gönderilmekte ve nihai kararlar için Senato onayına sunulmaktadır.

Ders bilgi paketlerinde varsa iyileştirme gerektiren yanları ve ayrıca yapılan iyileştirmelerin etkilerini gözlemlmek için görüşüne başvurulmuş bir diğer iç paydaş grubu tabiatı ile dersi alıp tamamlayan öğrencilerin görüş ve önerileridir. Bu uygulamaya 2020-2021 Güz Yarıyılında fakülte çapında başlanmıştır. Her dönem sonu her ders için gerçekleştirilen anketler ile öğrencilerin eğitim-öğretim faaliyetlerinin işleyişi hakkındaki görüşleri alınmaktadır. Bu anketlerin her akademik dönem sonunda sistematik olarak yapılması ve özellikle ders değerlendirmeleri hakkında öğrencilerin katkı sağlamaları hedeflenmekte, Çevre Mühendisliği programının ders dağılım dengesi izlenmekte ve ihtiyaç duyulan iyileştirmeler yapılmaktadır.

#### yorum [EÖ2]: Örnek Kanıtlar:

- Ders dağılımına ilişkin ilke ve yöntemler ile buna ilişkin kanıtlar
- İlan edilmiş ders bilgi paketlerinde ders dağılım dengesinin gözetildiğine ilişkin kanıtlar
- Eğitim komisyonu kararı, senato kararları vb.
- Ders dağılım dengesinin izlenmesine ve iyileştirilmesine ilişkin kanıtlar
- Standart uygulamalar ve mevzuatın yanı sıra; kurumun ihtiyaçları doğrultusunda geliştirdiği özgün yaklaşım ve uygulamalarına ilişkin kanıtlar

#### yorum [EÖ3]: İzleme

Bilimsel teknolojinin gelişimine, araştırma geliştirme çalışmalarının yönelimine ve bireysel gelişim süreçlerine destek olacak şekilde gerekli görüldüğü takdirde program müfredatlarına ders ilave edilmesi Bölümün ilgili komisyonu tarafından üniversite Eğitim Komisyonuna iletilmektedir. Eğitim Komisyonu kararına bağlı olarak senato onayına sunulacak gerekli düzenlemeler uygulamaya konulmaktadır.

**yorum [EÖ4]:** İzleme ve ekleme

Karabük Üniversitesi Ön Lisans, Lisans Eğitim-Öğretim ve Sınav Yönetmeliği'nde tanımlandığı üzere ders programımız, bir dönemde toplam 30 AKTS'ye denk olacak şekilde oluşturulmuş ve her dersin haftalık programı ve öğrenme çıktıları buna göre ayarlıdır. Böylece öğrencilerin haftalık ders yükleri uluslararası ve ulusal kriterlere uyumlu olarak öğrencinin hayat boyu öğrenme etkinliklerine zaman ayırabileceği şekilde düzenlenmiştir. Tüm bu bilgiler, ders bilgi paketlerinde açıklanmaktadır ve tüm kamunun erişimine çevrimiçi olarak açıktır (bkz. AKTS sayfası). Ders bilgi paketleri ders sorumluları tarafından bölümdeki komisyonlarda alınan kararlara ve fakültenin komisyonlarının çizdiği ana ilkelere göre şekillendirilmiştir. Tüm derslerin öğrenme çıktıları, ait oldukları programın çıktıları (bkz. lisans programının çıktıları) ile ilişkilendirilmiştir.

Bazı tanımlı koşullarda alttan ders olan ancak sıkı çalışması halinde öğrencilerin zamanında mezun olabilmesine imkân tanımak için öğrencilerin dilekçe ile başvurup istemesi ve gerekli kriterleri karşılaması halinde öğrencilerimiz 30 AKTS'den fazla dersi bir dönem içinde alabilmektedir (bkz. Karabük Üniversitesi Ön Lisans, Lisans Eğitim-Öğretim ve Sınav Yönetmeliği'nde Madde 21).

İlan edilen ders kaydı tarihleri sırasında, öğrencilerimiz ders kayıt işlemlerini üniversitemizin çevrimiçi kayıt sistemi olan ve öğrencilerin kendi şifreleri ile girdiği Öğrenci Bilgi Sistemi (OBS) üzerinden gerçekleştirmektedirler. Üniversitenin ders kaydı ile ilgili tüm yönetmelik hükümleri ve tüm programların ders programının kısıt ve izinleri bu çevrimiçi sistemin algoritmasına işlenmiştir ve mümkün olan en az hata ile kayıt işleminin gerçekleşmesini sağlamaktadır. Öğrencilerin ders seçimlerini kesinleştirmelerinden sonra bu seçimleri akademik danışmanlarının onayına sunulduktan etkin hale gelmekte ve ders kayıtları sonlandırılmış olmaktadır.

Bölgülerin programlarındaki lisans düzeyindeki mesleki seçmeli ve sosyal seçmeli derslerde kota uygulaması söz konusu ise bu durum bölüm başkanlığı tarafından takip edilerek, o derse kayıt yaptırabilecek öğrenci sayısı belirlenmektedir. Lisansüstü öğrenim gören öğrenciler, üniversitemizin veya diğer üniversitelerin lisans ve lisansüstü eğitim veren ana bilim dallarından danışman onayı ile belirli sayıda ders seçebilmekte ve bu dersler mezuniyet kredilerine dâhil edilmektedir.

Bölgülerin programlarındaki lisans düzeyindeki mesleki seçmeli ve sosyal seçmeli ders havuzlarına ek olarak Üniversite genelinde tüm öğrencilerin seçebileceği farklı disiplinleri tanıma ve kültürel zenginlik kazanma amacıyla bilim, sanat, yabancı dil, spor ve kültür alanlarını kapsayan Üniversite Seçmeli Dersleri (ÜSD) açılmış derslerimiz ders dağılımında yer almaktadır. Üniversite Seçmeli Derslerinin (ÜSD) uygulama ilkeleri KBÜ'nün Üniversite Seçmeli Ders Yönergesi kapsamında yürütülmektedir. Bu kapsamda öğrencilerin, her yıl iki (2)

adet ÜSD almak ve başarılı olmak zorunda olup mezuniyet için sekiz (8) farklı ders olarak bilimsel, sosyo-kültürel ve kişisel açıdan kendilerini geliştirmesi amaçlanmaktadır. ÜSD kategorisindeki derslerin geliştirilen ders bilgi paketlerinin amaca uygunluğu ve işlerliği birimler tarafından izlenmekte ve bağlı iyileştirmeler düzenli olarak takip edilerek yapılmaktadır.

- [https://karabukedu-my.sharepoint.com/:x/g/personal/rahmancahan\\_karabuk\\_edu\\_tr/EdgQPxtBqSdIpZnBeh5w0P8BUwBQo9JgwEPO96jCnbOh-w?e=Dt3Ixz](https://karabukedu-my.sharepoint.com/:x/g/personal/rahmancahan_karabuk_edu_tr/EdgQPxtBqSdIpZnBeh5w0P8BUwBQo9JgwEPO96jCnbOh-w?e=Dt3Ixz) (Ders dağılım toplantısı tutanağı)

Bilimsel teknolojinin gelişimine, araştırma geliştirme çalışmalarının yönelimine ve bireysel gelişim süreçlerine destek olacak şekilde gerekli görüldüğü takdirde program müfredatlarına ders ilave edilmesi Bölümün ilgili komisyonu tarafından üniversite Eğitim Komisyonuna iletilmektedir. Eğitim Komisyonu kararına bağlı olarak senato onayına sunulacak gerekli düzenlemeler uygulamaya konulmaktadır.

Çevre Mühendisliği programının ders dağılım dengesi izlenmekte ve ihtiyaç duyulan iyileştirmeler yapılmaktadır.

**Olgunluk Düzeyi:** Programlarda ders dağılım dengesi izlenmekte ve iyileştirilmektedir. (4)

### B.1.3. Ders kazanımlarının program çıktılarıyla uyumu

Bologna süreci ile uyumlu olarak hazırlanan ders bilgi paketlerinde, her bir ders ve uygulamada öğrencilere kazandırılması istenen bilgi ve beceriler konu/ünite temelinde tanımlanmıştır (bkz. AKTS sayfası). Ders kapsamında öğrencilerin elde etmesi gereken bilişsel, duyuşsal ve devinimsel kazanımlar, ders bilgi paketlerinde öğrenme çıktıları başlığı altında belirlenmiştir. Tüm derslerin öğrenme çıktıları program çıktıları ile ilişkilendirilmiştir. Bu ilişkilendirme, dersin her bir öğrenme çıktısına 0 ve 5 arası sayısal değer atanarak program çıktıları ile ilişkilendirilmesi şeklinde yapılır. Bir programdaki tüm dersler başarı ile geçildiğinde belirlenen tüm program çıktılarına ulaşılabilecek şekilde planlama yapılmıştır.

Ders bilgi paketleri ile ilgili sistem her eğitim-öğretim yarıyılı başlamadan önce öğretim elemanlarına açık erişim sağlanarak çevrimiçi olarak kolaylıkla güncellenmektedir. Böylece program çıktıları ve ders kazanımları (öğrenme çıktısı) arasındaki uyumun sağlanmasındaki temel ilişki olan ölçme ve değerlendirme esasları her ders için güncel olarak düzenlenmektedir. Fakültemizdeki derslerin her birinde mutlaka birden çok ölçme yöntemi kullanılması (örn.; yazılı sınav, ödev, proje, sözlü sunum, vb.) zorunlu tutulmuş ve bunların dersin başarı notuna etkisinin yüzdesel oranları bilgi paketlerinde açıklanmıştır. Tüm bunların nasıl yapılacağını açıklayan kılavuzlar çevrimiçi olarak ders sorumlularına açıktır ve gerekli eğitimler de webinarlar olarak yapılmıştır.

Ders bilgi paketlerinde her bir ders için belirlenen öğrenme çıktılarının öğrenciler tarafından kazanımlarını belirlemenin en önemli yolu ders sürecinde gerçekleştirilen ölçme ve değerlendirme uygulamalarıdır. Öğretim elemanları dersin hedeflenen kazanımlarına uygun bir şekilde ve KBÜ'nün Sınav ölçme ve değerlendirme faaliyetlerini yürütmektedir. Ölçme ve değerlendirmede kullanılacak puanlamanın ne şekilde yapılacağı KBÜ Ölçme ve Değerlendirme Esasları Yönetmeliği'nde belirtilmektedir. Yazılı sınavların (ara sınav, final ve bütünleme) uygulaması Karabük Üniversitesi Mühendislik Fakültesi Sınav Uygulama Yönergesi ve Karabük Üniversitesi Sınav Uygulama Usul ve Esasları'nda açıklandığı şekilde

#### yorum [EÖ5]: Örnek Kanıtlar:

- Program çıktıları ve ders kazanımlarının ilişkilendirilmesi
- Program dışından alınan derslerin (örgün veya uzaktan) program çıktılarıyla uyumunu gösteren kanıtlar
- Ders kazanımlarının program çıktılarıyla uyumunun izlenmesine ve iyileştirilmesine ilişkin kanıtlar
- Standart uygulamalar ve mevzuatın yanı sıra; kurumun ihtiyaçları doğrultusunda geliştirdiği özgün yaklaşım ve uygulamalarına ilişkin kanıtlar

#### yorum [EÖ6]: Müdek eğitimi

yapılmaktadır.

Akreditasyona ön hazırlık çalışmaları bulunan Bölümümüzde özellikle ders sürecinde dikkate alınması gerekli olan kısa sınavlar ve değerlendirmelerinin üniversitemiz ilgili sınav yönetmeliği ile uyumu izlenmektedir. Dersler bazında gerçekleştirilen ölçme ve değerlendirme uygulamalarının ders kazanımları ile program yeterlilikleri ilişkisini değerlendirerek iç/dış paydaşlarla sonuçların paylaşılmasının aktif olarak uygulanması ve kontrollerinin sistematik olarak yapılması hedeflenmektedir.

Bölümümüzde ders kazanımlarının program çıktılarıyla uyumu izlenmekte ve ihtiyaç duyulan iyileştirmeler yapılmaktadır.

**Olgunluk Düzeyi:** Ders kazanımları programların genelinde program çıktılarıyla uyumlandırılmıştır ve ders bilgi paketleri ile paylaşılmaktadır. (3)

#### **B.1.4. Öğrenci iş yüküne dayalı ders tasarımı**

Yukarıda belirtildiği gibi, Karabük Üniversitesi Ön Lisans, Lisans Eğitim-Öğretim ve Sınav Yönetmeliği'nde tanımlandığı üzere ders programımız, bir bir yarıyıl için toplam 30 AKTS'ye denk olacak şekilde oluşturulmuş ve her dersin haftalık programı ve öğrenme çıktıları buna göre ayarlıdır. Bölümümüzdeki tüm lisans/ lisansüstü derslerin, AKTS kredileri mevcuttur. AKTS ve diğer ders ile ilgili diğer tüm bilgiler, ders bilgi paketlerinde açıklanmaktadır ve tüm kamunun erişimine çevrimiçi olarak açıktır (bkz. AKTS sayfası). AKTS kredilerinin üniversite seviyesindeki eşgüdümü üniversite senatosuna bağlı Eğitim Komisyonu tarafından gözetilmektedir.

Karabük Üniversitesi Ön Lisans, Lisans Eğitim-Öğretim ve Sınav Yönetmeliği ve Karabük Üniversitesi Lisansüstü Eğitim ve Öğretim Yönetmeliği'nde tanımlandığı üzere, Çevre Mühendisliği programı lisans programları için toplam en az 240 AKTS, yüksek lisans programları için toplam en az 120 AKTS, doktora programları için ise toplam en az 240 AKTS olacak şekilde tasarlanmıştır. Bologna Sürecine uyumlu diploma ekleri (Önlisans için diploma eki örneği; Lisans için diploma eki örneği; ve Yüksek lisans için diploma eki örneği) mezunlarımıza verilmektedir.

Bölümümüzden mezun olabilmek için en az iki adet staj yapma zorunluluğu bulunmaktadır. Bu stajlar ilgili mevzuat gereğince kamu kurumlarında veya özel şirketlerde yapılmaktadır. Derslerde elde edilen teorik bilgilerin uygulamaya koyulmasında üniversite-sanayi iş birliğinin güçlendirilerek istihdam ihtiyaçlarının karşılanmasında stajlar büyük bir öneme sahiptir. Bu stajlar için AKTS kredisi kazanılmaktadır. Stajlara ilişkin tüm bilgilendirmeler web sitemiz kanalıyla yapılmakta olup Karabük Üniversitesi Fakülteleri ve Yüksekokullar Staj Uygulama Yönergesi'ne dayanılarak Çevre Mühendisliği Bölümü Staj Uygulama Esasları hazırlanmıştır. Öğrencilerimizden stajla ilgili sıklıkla gelen soruları için Bölümümüzün Staj Komisyonu tarafından cevaplanmakta ve gerekli danışmanlık yapılmaktadır. Ayrıca staj öncesi, staj boyunca ve staj sonrası öğrencilerimizin takip etmeleri gereken iş ve işlemlere ilişkin bir staj iş akış çizelgesi hazırlanmış ve Bölüm web sitemize eklenmiştir.

Eğitim-Öğretim kalitesini artırmak ve sürekli iyileştirmeyi sağlamak, öğrencilerin uygulama yeterliliklerini arttırmak, istihdamı kolaylaştırmak gibi sebeplerle zorunlu tutulan stajlara ilave olarak öğrencinin isteğine bağlı olacak şekilde 7+1 işyeri eğitimi ve uygulaması gerçekleştirilebilmektedir. Bu kapsamda eğitim-öğretim faaliyetleri ile

yorum [EÖ7]: Nerede?

uygulayıcıların/sanayinin ihtiyaç duyduğu nitelikli mühendisler yetiştirmek hedeflenmekte olup bu doğrultuda ders programı ayarlanmıştır (bkz. ). Uygulamalı işyeri eğitiminin ne şekilde yürüteceği İşyeri Eğitim ve Uygulaması Yönergesi’nde tanımlanmıştır.

Hem staj uygulaması hem de işyeri eğitimi uygulamasının öğrenciler tarafından detaylı olarak algılanabilmesi, ortaya çıkabilecek olası problemlerin önüne geçilebilmesi, öğrencilerin muhtelif ve mükerrer soruları önlemek amacıyla Bölümümüzde her yıl bahar yarıyılında olmak üzere öğrencilerimizle staj çalışmaları düzenlenmektedir.

**Olgunluk Düzey:** Dersler öğrenci iş yüküne uygun olarak tasarlanmış, ilan edilmiş ve uygulamaya konulmuştur (3).

### **B.1.5. Programların izlenmesi ve güncellenmesi**

Bölümümüz staj ve iş yeri eğitimi uygulaması olan programlardan biri olup öğrenci iş yükü izlenmekte ve buna göre ders tasarımı güncellenmeleri yapılabilmektedir.

Bölümümüzde eğitim ve öğretim yönetim sistemine ilişkin uygulamalar izlenmekte ve izlem sonuçlarına göre iyileştirme yapılmaktadır. Bölüm dersleri öğrenci merkezli öğretim yöntem teknikleri ile yürütülmektedir. Dış paydaşlardan gelen talepler ve öneriler doğrultusunda müfredatımızda bulunan derslerin içerikleri güncellenebilmekte, müfredatta bulunmayan ve eklenmesi/çıkarılması gereken dersler için müfredat güncellemesi yapılabilmektedir.

Ders bilgi paketlerinde öğrenci merkezli öğretim yöntemlerinin varlığı ölçme ve değerlendirme esaslarına uygun olacak şekilde ara sınavlar, kısa sınavlar, proje, ödev, ders devamlılığı ve final sınavı gibi alt parametreler ile uygulanmaktadır.

Bilimsel teknolojinin gelişimine, araştırma geliştirme çalışmalarının yönelimine ve bireysel gelişim süreçlerine destek olacak şekilde paydaş görüşleri doğrultusunda gerekli görüldüğü takdirde program müfredatlarına ders ilave edilmesi Bölümün ilgili komisyonu tarafından üniversite Eğitim Komisyonuna iletilmektedir. Eğitim Komisyonu kararına bağlı olarak senato onayına sunulurken gerekli düzenlemeler uygulamaya konulmaktadır.

**Olgunluk Düzeyi:** Program çıktılarının izlenmesine ve güncellenmesine ilişkin periyot, ilke, kural ve göstergeler oluşturulmuştur. (2)

### **B.1.6. Eğitim ve öğretim süreçlerinin yönetimi**

Bölümümüzde eğitim ve öğretim ile ölçme ve değerlendirme süreçleri dahil olmak üzere bütün işlemler, üniversite senatosu tarafından onaylanan Akademik Takvimine göre yapılmaktadır. Lisans ve Lisansüstü öğrencilerimizin ölçme ve değerlendirme süreçleri Ön Lisans, Lisans Eğitim-Öğretim ve Sınav Yönetmeliği, Ölçme ve Değerlendirme Yönergesi ve Lisansüstü Eğitim-Öğretim Yönetmeliği usul ve esaslarına göre yapılmaktadır. Açılan dersler, danışman bilgisi, sınav not kontrolü, ders devam çizelgesi, transkript gibi eğitim ve öğretim ile ilgili önemli bilgiler Öğrenci Bilgi Sistemi (OBS) aracılığıyla takip edilebilmektedir.

- <https://obs.karabuk.edu.tr/> (**Karabük Üniversitesi Öğrenci/Akademisyen Bilgi sistemi**)

Üniversitemizde öğrencilerin derse devamlılığın takip edilebilmesi için e-yoklama uygulama kullanılmaktadır. E-yoklama uygulaması ile öğretim elemanının elektronik olarak aldığı

**yorum [EÖ8]:** Tüm derslerin AKTS değeri web sayfası üzerinden paylaşılmakta, öğrenci iş yükü takibi ile doğrulanmaktadır. Staj ve mesleğe ait uygulamalı öğrenme fırsatları mevcuttur ve yeterince öğrenci iş yükü ve kredi çerçevesinde değerlendirilmektedir. Gerçekleşen uygulamanın niteliği irdelenmektedir. **Öğrenci iş yüküne dayalı tasarımda uzaktan eğitimle ortaya çıkan çeşitlilikler de göz**

**yorum [EÖ9]: Örnek Kanıtlar**  
• Programların izlenmesi ve güncellenmesine ilişkin periyot (yıllık ve program süresinin sonunda) ilke, kural, gösterge, plan ve uygulamalar  
• Kurumun misyon, vizyon ve hedefleri doğrultusunda programlarını güncellemek üzere kurduğu mekanizma örnekleri  
• Programların yıllık öz değerlendirme raporları (Program çıktıları açısından değerlendirme)

**yorum [EÖ10]:** Eğitim programlarının güncellenme ve iyileştirme çalışmalarının eğitim öğretim yılı öncesinde yapılmakta olup bu güncellemelerde Danışma Kurulumuzun ve diğer iç ve dış paydaşların görüşleri ve anketleri dikkate alınmaktadır. Bölümümüz iç ve dış paydaşlardan oluşan Danışma Kurulunu oluşturmuş, ilk toplantısını yapmış ve her dönem başı olmak üzere en az yılda iki defa sistematik şekilde toplantı yapılmasına ve

**yorum [EÖ11]:** Her program ve ders için (örgün, uzaktan, karma, açıktan) program amaçlarının ve öğrenme çıktılarının izlenmesi planlandığı şekilde gerçekleştirilmektedir. Bu sürecin işleyişi ve sonuçları paydaşlarla birlikte değerlendirilmektedir. Eğitim ve öğretim ile ilgili istatistikî göstergeler (her yarıyıl açılan dersler, öğrenci sayıları, başarı durumları, geri besleme sonuçları, ders çeşitliliği, lab uygulama, lisans/lisansüstü dengeleri, ilişki kesme

**yorum [EÖ12]:** Kurum, eğitim ve öğretim süreçlerini bütüncül olarak yönetmek üzere; organizasyonel yapılanma (üniversite eğitim ve öğretim komisyonu, öğrenme ve öğretme merkezi, vb.), bilgi yönetim sistemi ve uzman insan kaynağına sahiptir. Eğitim ve öğretim süreçleri üst yönetimin koordinasyonunda yürütülmekte olup; bu süreçlere ilişkin görev ve sorumluluklar tanımlanmıştır. Eğitim ve öğretim programlarının tasarlanması, yürütülmesi,

**yorum [EÖ13]: Örnek Kanıtlar**  
• Eğitim ve öğretim süreçlerinin yönetimine ilişkin organizasyonel yapılanma ve iş akış şemaları  
• Eğitim ve öğretim ile ölçme ve değerlendirme süreçlerinin yönetimine ilişkin ilke,kurallar ve takvim  
• Bilgi Yönetim Sistemi  
• Eğitim ve öğretim süreçlerinin yönetimine ilişkin izleme ve iyileştirme kanıtları  
• Standart uygulamalar ve mevzuatın yanı sıra;

yoklama verileri otomatik olarak Öğrenci Bilgi Sistemine (OBS) aktarılarak ders devamlılığının kontrolü güvenli ve etkin bir şekilde yapılmaktadır. Ayrıca, mobil platform üzerinden yürütülen e-yoklama sürecinin tüm aşamalarının yönetilebildiği web arayüzü üniversitemiz tarafından öğretim elamanlarının hizmetine sunulmuştur. Akademik personelimiz sisteme "eyoklama.karabuk.edu.tr" adresinden giriş yapabilmektedirler. Sistem üzerinden; ders programı görüntüleme, geçmiş yoklama raporları, ders öğrenci listesi, bilgisayar üzerinden E-yoklama başlatma ve geçmiş yoklamalarda değişiklikler vb. gibi işlemler yürütülebilmektedir.

- <https://eyoklama.karabuk.edu.tr/academic/login> (E-Yoklama)

**Olgunluk Düzeyi:** Programların genelinde program çıktılarının izlenmesine ve güncellenmesine ilişkin mekanizmalar işletilmektedir.

## **B.2. PROGRAMLARIN YÜRÜTÜLMESİ (ÖĞRENCİ MERKEZLİ ÖĞRENME, ÖĞRETME VE DEĞERLENDİRME)**

### **B.2.1. Öğretim yöntem ve teknikleri**

Ders bilgi paketlerinde öğrenci merkezli öğretim yöntemlerinin varlığı, ölçme ve değerlendirme esaslarına uygun olacak şekilde ara sınavlar, kısa sınavlar, proje, ödev, ders devamlılığı ve final sınavı gibi alt parametreler ile uygulanmaktadır. Bölüm dersleri öğrenci merkezli öğretim yöntem teknikleri ile yürütülmektedir.

**Olgunluk Düzeyi:** Programların genelinde öğrenci merkezli öğretim yöntem teknikleri tanımlı süreçler doğrultusunda uygulanmaktadır.

### **B.2.2. Ölçme ve değerlendirme**

Ön lisans ve lisans düzeyinde yürütülen eğitim-öğretim, sınav değerlendirme ve öğrenci işleri ile ilgili usul ve esaslar 2021 yılı içerisinde Üniversitemiz Eğitim Komisyonu tarafından yeniden oluşturularak uygulanmaya başlanılmıştır. 6 Eylül 2021 tarihli 31590 sayılı Resmî gazetede yayımlanan KBÜ Ön Lisans, Lisans Eğitim-Öğretim ve Sınav Yönetmeliği içerisinde özellikle ölçme ve değerlendirme kapsamında yenilikler yapılmış, Mutlak ve Bağlı Değerlendirme sistemleri şeklinde çoklu sınav değerlendirmesine yer verilmiştir. Bu kapsamda özellikle Bölümümüzün MÜDEK akreditasyon sürecinde önemli bir faktör olan sınıf dışı diğer öğrenme faaliyetlerinin (kısa sınavlar, ödev, proje, sunum vs.) etkin kullanımı, yönetmelik içerisinde net bir şekilde tanımlanmış olup bu doğrultuda Bölümümüzdeki tüm dersler için gerekli revizyonlar tamamlanmıştır.

Bir ders için Ham Başarı Puanı (HBP), öğrencinin o dersin ara sınav ve varsa diğer eğitim-öğretim etkinliklerinden almış olduğu notların ortalamasının maksimum %60'nın, yarıyıl/yılsonu sınav notunun minimum %40'ına ilavesi ile elde edilen not olarak belirtilmiştir. Ayrıca, KBÜ Ön Lisans, Lisans Eğitim- Öğretim ve Sınav Yönetmeliği'ne uygun olarak KBÜ Ölçme ve Değerlendirme Yönergesi hazırlanmış ve uygulamaya konulmuştur. Bölümümüzde ölçme ve değerlendirme faaliyetleri söz konusu yönetmelik ve Yönergeler doğrultusunda öğrenci merkezli ve çeşitlendirilmiş (Mutlak ve Bağlı) ölçme ve değerlendirme uygulamaları ile gerçekleştirilmektedir.

**Olgunluk Düzeyi:** Programların genelinde öğrenci merkezli ve çeşitlendirilmiş ölçme ve değerlendirme uygulamaları bulunmaktadır.

### B.2.3. Öğrenci kabulü, önceki öğrenmenin tanınması ve kredilendirilmesi

Karabük Üniversitesi öğrenci kabullerinde açık ve tutarlı kriterler kullanılmaktadır. T.C. uyruklu öğrenciler, ön lisans ve lisans programlarına Ölçme, Seçme ve Yerleştirme Merkezi (ÖSYM) tarafından yapılan Yükseköğretim Kurumları Sınavı (YKS) ve Dikey Geçiş Sınavı (DGS) ile yerleştirilmektedir. Yükseköğretim Programları ve Kontenjanları Kılavuzu kapsamında adayların tercihleri doğrultusunda Üniversitemiz programlarına yerleştirme işlemi ÖSYM Başkanlığı tarafından yapılır. KBÜ Ön lisans, Lisans Eğitim-Öğretim ve Sınav Yönetmeliği'nde belirtilen usul ve esaslara göre ön lisans ve lisans programlarına öğrenci kayıt ve ders alma işlemleri yapılmaktadır. Bölümümüze öğrenci kabulleri de bu doğrultuda Bölüm inisiyatifimiz dışında gerçekleştirilmektedir.

Bölümümüzde ÖSYM aracılığıyla yerleşen öğrenciler dışında, yatay geçişle gelen öğrenciler, Mühendislik tamamlama programı öğrencileri ve lisansüstü eğitim öğrencileri de yer almaktadır.

Lisansüstü programlara, Lisansüstü Eğitim-Öğretim yönetmeliğine göre öğrenci kabul ve kayıt işlemleri yapılmaktadır. Bu kapsamda; kontenjan, takvim, başvuru durumunun değerlendirilmesi ve sınav sonuçları gibi tüm süreçler ile ilgili ilan ve duyurular sınav öncesinde üniversite ve Lisansüstü Eğitim Enstitüsü (LUEE) web sayfalarında ilan edilmektedir. Bu kapsamda her dönem için alınması planlanan lisansüstü öğrenci kontenjanları, açılması planlanan lisansüstü dersler, öğrenci kabulü için gerekli komisyonun oluşturulması işlemleri bölümümüzde gerçekleştirilen toplantılar ile karara bağlanmakta ve şeffaf olarak yürütülmektedir.

- [https://karabukedu-my.sharepoint.com/:b/g/personal/rahmancalhan\\_karabuk\\_edu\\_tr/EVIIvsYFHDdBr\\_jReaKtKA8BPjHUgB1Fs3bAUYCD\\_JMtzg?e=XfKD0N](https://karabukedu-my.sharepoint.com/:b/g/personal/rahmancalhan_karabuk_edu_tr/EVIIvsYFHDdBr_jReaKtKA8BPjHUgB1Fs3bAUYCD_JMtzg?e=XfKD0N) (2021-2022 eğitim öğretim yılı bahar dönemi Çevre Mühendisliği Lisansüstü öğrenci kontenjanları)
- [https://karabukedu-my.sharepoint.com/:b/g/personal/rahmancalhan\\_karabuk\\_edu\\_tr/EbN5MZQxPdhPmUTSEaLz5tAB2KBkwUNKsNbU\\_yAzCetuCQ?e=syLOrh](https://karabukedu-my.sharepoint.com/:b/g/personal/rahmancalhan_karabuk_edu_tr/EbN5MZQxPdhPmUTSEaLz5tAB2KBkwUNKsNbU_yAzCetuCQ?e=syLOrh) (2021-2022 eğitim öğretim yılı güz dönemi Çevre Mühendisliği Lisansüstü öğrenci kontenjanları)
- [https://karabukedu-my.sharepoint.com/:b/g/personal/rahmancalhan\\_karabuk\\_edu\\_tr/Ebq7snHF9xZPnSwG\\_7tQMmsBmMcmEjN23zWCKEzVID2pIg?e=8IPzb4](https://karabukedu-my.sharepoint.com/:b/g/personal/rahmancalhan_karabuk_edu_tr/Ebq7snHF9xZPnSwG_7tQMmsBmMcmEjN23zWCKEzVID2pIg?e=8IPzb4) (2021-2022 eğitim öğretim yılı bahar dönemi Atık Yönetimi Lisansüstü öğrenci kontenjanları)
- [https://karabukedu-my.sharepoint.com/:b/g/personal/rahmancalhan\\_karabuk\\_edu\\_tr/ERQPn6z\\_m7pCIY\\_ZH5kv8QKkbc9NAdv1VZ3biXZMTdZkv3Q?e=z2c6LH](https://karabukedu-my.sharepoint.com/:b/g/personal/rahmancalhan_karabuk_edu_tr/ERQPn6z_m7pCIY_ZH5kv8QKkbc9NAdv1VZ3biXZMTdZkv3Q?e=z2c6LH) (2021-2022 eğitim öğretim yılı güz dönemi Atık Yönetimi Lisansüstü öğrenci kontenjanları)

Bilim ve teknolojinin gelişimine bağlı olarak iç/dış paydaşlarımızın ihtiyaçlarını karşılamak üzere ve akreditasyon süreçlerine uyumlu olması açısından Bölümümüzde müfredat değişikliği yapılabilmektedir. Öğrencilerimizin mezun olma sürecinde mağduriyet yaşamaması için önceki müfredatları ile muafiyet ve intibak işlemlerinin usul ve esasları KBÜ Muafiyet ve İntibak İşlemleri Yönergesi' ne göre yapılmaktadır. Öğrenci kabulü, DGS sınavı ile gelen öğrencilerin ders Muafiyet ve İntibak işlemlerini içeren önceki öğrenmenin tanınması ve kredilendirilmesine

ilişkin süreçler izlenmekte ve iyileştirilmekte olup gerekli bilgiler ve duyurular web sayfalarından ilan edilmektedir.

- <https://oidb.karabuk.edu.tr/yuklenen/dosyalar/126772022103124.pdf> (Muafiyet ve İntibak İşlemleri Yönergesi)

**Olgunluk Düzeyi:** Öğrenci kabulü, önceki öğrenmenin tanınması ve kredilendirilmesine ilişkin süreçler izlenmekte, iyileştirilmekte ve güncellemeler ilan edilmektedir.

#### **B.2.4. Yeterliliklerin sertifikalandırılması ve diploma**

Kurum içi ve kurumlararası yatay geçiş, yurtdışı kurumlararası yatay geçiş ve merkezi yerleştirme puanı ile yatay geçiş başvuruları YÖK tarafından belirlenen esaslara göre ve KBÜ Yatay Geçiş Uygulama Esaslarına göre elektronik olarak Öğrenci Bilgi Sistemi (OBS) aracılığıyla ile yapılmaktadır. Başvuru takvimi ve kontenjanlar üniversitemiz web sayfasında başvurular öncesinde ilan edilmektedir. Çevre Mühendisliği Bölümüne gerçekleştirilen başvurular Bölümümüz ilgili komisyonlarının değerlendirildikten sonra sonuçlar Mühendislik Fakültesinin ilgili kurullarında görüşülerek kabul listeleri hazırlanır ve ilan edilir. Bu kapsamda 2021-2022 eğitim öğretim yılında Bölümümüze yatay geçiş öğrenci başvurusu yapılmamıştır.

Yabancı uyruklu öğrencilerin Bölümümüze kayıtları ise KBÜ Ön Lisans-Lisans Uluslararası Öğrencilerin Başvuru, Kayıt ve Kabul Yönergesi ile belirlenmektedir. Aynı şekilde, uluslararası öğrencilerin lisansüstü programlara başvuruları, başvuruların değerlendirilmesi ve kayıt işlemleri ile ilgili uygulama esasları KBÜ Yabancı Uyruklu Öğrenci Adaylarının Lisansüstü Programlara Kabul Yönergesi ile belirlenmektedir.

Öğrencilerin, Çift Anadal Programları (ÇAP), Yandal gibi üniversite içi kabul süreçlerine ilişkin başvuru koşulları ve değerlendirmeleri KBÜ Çift Anadal ve Yandal Program Yönergesi' ne göre yapılmaktadır.

- [Çift Anadal-Yandal Program Yönergesi.pdf](#)

Yeterliliklerin onayı, mezuniyet koşulları, mezuniyet karar süreçleri ile ilgili uygulamalar izlenmekte olup tanımlı süreçler ihtiyaç duyulduğunda iyileştirilmektedir.

**Olgunluk Düzeyi:** Kurumun genelinde diploma onayı ve diğer yeterliliklerin sertifikalandırılmasına ilişkin uygulamalar bulunmaktadır.

### **B.3. ÖĞRENME KAYNAKLARI VE AKADEMİK DESTEK HİZMETLERİ**

#### **B.3.1. Öğrenme ortam ve kaynakları**

Bölümümüzdeki dersler için gerekli sınıf ve amfiler Mühendislik Fakültemizin diğer bölümleri ile birlikte belirli bir koordinasyon dahilinde kullanılmakta olup her yarıyıl başında Dekanlığımız tarafından gerçekleştirilen toplantılar ile organize edilmekte ve Bölümlere bildirilmektedir. Ayrıca ihtiyaç duyulduğunda farklı fakültelerin sınıf, amfi, laboratuvar imkanları da kullanılabilir. Bu anlamda bölüm dersliklerimiz yeterli düzeyde ve ihtiyacı karşılayacak kapasitededir.

Bölümümüzde aktif olarak kullanılan Çevre Mühendisliği laboratuvarı bulunmaktadır. Üniversitemiz imkanları doğrultusunda inşa edilen ve tamamlanma aşamasında olan merkez



laboratuvarımızın en kısa sürede teslim edilmesi ile birlikte Çevre Mühendisliği Bölümümüz 79,34 m<sup>2</sup> Hava Kirliliği Laboratuvarı, 87,69 m<sup>2</sup> Çevre Mühendisliği Kimya Laboratuvarı, 113,62 m<sup>2</sup> Temel İşlemler Laboratuvarı, 64,33 m<sup>2</sup> Su Laboratuvarı, 61,68 m<sup>2</sup> atıksu laboratuvarı, 84,48 m<sup>2</sup> Toksikoloji Laboratuvarı, 55,18 m<sup>2</sup> Mikrobiyoloji Laboratuvarı ve 61,85 m<sup>2</sup> İleri Arıtma laboratuvarına sahip olacak olup eldeki mevcut deney aletleri ve ekipmanlara ilave olarak sağlanacak yeni destekler ile donatılması hedeflenmektedir.

- [https://karabukedu-my.sharepoint.com/:i:/g/personal/rahmancalhan\\_karabuk\\_edu\\_tr/EZpB6Vi8p2ZFIRUg5cTW5M8BeeOdkahI5fSo5a3vO\\_FKdg?e=B70fwP](https://karabukedu-my.sharepoint.com/:i:/g/personal/rahmancalhan_karabuk_edu_tr/EZpB6Vi8p2ZFIRUg5cTW5M8BeeOdkahI5fSo5a3vO_FKdg?e=B70fwP) (Mevcut Çevre Mühendisliği Laboratuvarı)
- [https://karabukedu-my.sharepoint.com/:b:/g/personal/rahmancalhan\\_karabuk\\_edu\\_tr/ERcj-CfMmpFGtLAAnyHwxqEB0vBELxcEnqG3Bw0ETET7OQ?e=cvMI3G](https://karabukedu-my.sharepoint.com/:b:/g/personal/rahmancalhan_karabuk_edu_tr/ERcj-CfMmpFGtLAAnyHwxqEB0vBELxcEnqG3Bw0ETET7OQ?e=cvMI3G) (Laboratuvar Kat Planı)

Üniversitemiz Kütüphane ve Dokümantasyon Daire Başkanlığı bünyesinde hem öğrencilerimiz hem de akademik personelimiz için açık erişim kütüphane, açık erişim veri tabanları, açık arşiv sistemleri, e-kitap erişimi gibi hizmetler verilmektedir. İnşaat Mühendisliği Bölümü olarak her yıl ihtiyaç duyulan güncel yayınların temin edilmesi amacıyla Kütüphane Daire Başkanlığından talepte bulunmaktadır. Öğrencilerimiz Kütüphanemizin dijital veri tabanlarına kampüs içerisinden erişim sağlayabildikleri gibi kampüs dışından da erişim sağlayabilmektedirler. Bu durum araştırma faaliyetlerinin 7/24 devamlılığını sağlamaktadır.

- <https://kutuphane.karabuk.edu.tr/index.aspx>

Ders kaynaklarının öğrencilere kolay ve güvenli erişimi farklı yöntemler (AKTS Ders Bilgi Paketi, OBS, OYS, kişisel web sayfaları, bulut erişim sistemleri vb.) ile sağlanmakta olup öğretim elemanı tercih ettiği sistemler aracılığıyla haftalık/dönemlik/yıllık olarak ders kaynak paylaşımı yapılabilmektedir.

Bölümümüzde yer alan öğrenme kaynaklarının geliştirilmesine ve kullanımına yönelik izleme ve iyileştirilme yapılmaktadır.

**Olgunluk Düzeyi:** Kurumun genelinde öğrenme kaynaklarının yönetimi alana özgü koşullar, erişilebilirlik ve birimler arası denge gözetilerek gerçekleştirilmektedir.

### B.3.2. Akademik destek hizmetleri

Öğrencilerimizin akademik ve sosyo-kültürel gelişimine yön veren danışmanlık hizmeti, öğretim elemanlarımız tarafından verilmektedir. Öğrencilerimiz bireysel OBS sayfalarından akademik danışman iletişim bilgilerini güncel olarak takip edebilmekte ve karşılıklı olarak ihtiyaç duyulduğunda yüz yüze veya OBS aracılığıyla kolaylıkla birbirleriyle iletişime geçebilmektedirler. Bu kapsamda Bölümümüzde araştırma görevlisi danışmanlarımıza ilave olarak öğretim üyesi düzeyinde de danışmanlık sistemi getirilmiştir.

- [https://karabukedu-my.sharepoint.com/:x:/g/personal/rahmancalhan\\_karabuk\\_edu\\_tr/Ef-hBNW83OhFvk8UrD5FP2cBvMOWFenvFMzy57cvRjy\\_TA?e=okJceY](https://karabukedu-my.sharepoint.com/:x:/g/personal/rahmancalhan_karabuk_edu_tr/Ef-hBNW83OhFvk8UrD5FP2cBvMOWFenvFMzy57cvRjy_TA?e=okJceY) (Çevre Mühendisliği Danışman listesi)

Özellikle ilk kayıt işlemi yapan öğrencilerin üniversite yaşamına adaptasyon sürecini hızlandırmak amacıyla Fakültemizde gerçekleştirilen oryantasyon eğitimlerine ilave olarak Bölüm bazındaki gerekli işleyiş ve sorumlulukları hakkında öğrencilerin bilgilendirilmesi amacıyla her yıl oryantasyon eğitimleri düzenlenmektedir.

- Fakülte Oryantasyon Programı hk..pdf (Fakülte Oryantasyon programı)

**Olgunluk Düzeyi:** Kurumda öğrencilerin akademik gelişim ve kariyer planlamasına yönelik destek hizmetleri tanımlı ilke ve kurallar dahilinde yürütülmektedir.

### B.3.3. Tesis ve altyapılar

Üniversitemiz ve bölüm öğrencilerimiz ve personelimizin yararlanabileceği hem Sosyal Yaşam merkezinde hem de Fakültemiz bünyesinde öğrenci ve personel yemekhanesi bulunmakta ve ayrıca dileyen herkese ve bölüm öğrencilerimize açık olan toplam on yedi (17) adet kantin ve kafeterya, yirmi beş (25) adet sosyal tesis dükkânı bulunmaktadır.

Öğrencilerimizin barınmasına yönelik Üniversitemiz bünyesinde faaliyet gösteren öğrenci yurdu ve öğrenci evleri bulunmamakla birlikte üniversitemiz çevresinde Kredi Yurtlar ve Genel Müdürlüğü bünyesinde yedi (7) adet kız öğrenci üç (3) adet erkek öğrenci yurdu öğrencilerimize hizmet vermektedir.

Uzaktan eğitim (Dersler, Sertifika Programları vb. gibi) ile ilgili bütün süreçler KBUZEM bünyesinde aktif olarak verilmekte olup aynı zamanda e-sertifika programları KABUSEM aracılığıyla öğrencilerimize sunulmaktadır.

Üniversitemiz Merkez Kâmil Güleç Kütüphanesi'nde on bir (11) adet çalışma okuma salonu bulunmaktadır. Kütüphane ve Dokümantasyon Daire Başkanlığı'nın üyesi olduğu tüm çevrimiçi veri tabanlarına öğrencilerin ve personelin sadece kampüste değil istedikleri herhangi bir mekândan internet üzerinden erişim sağlamaları için gerekli altyapı Bilgi İşlem Daire Başkanlığı tarafından sağlanmaktadır.

Üniversitemiz teknoloji ve bilişim alt yapısı; Demir Çelik Kampüsü 1200 Mbps Metro Ethernet hatları ile ULAKNET'e bağlıdır. İç ve dış paydaşlarımızın üniversitemiz bünyesinde buldukları süre içerisinde güvenli bir yaşam alanı sürdürmelerini sağlamak için KBÜ Demir Çelik Kampüsünde 972 adet yüksek çözünürlüklü (IP), kamera, bulunmaktadır.

- <https://sks.karabuk.edu.tr/sksalbum/KAMP%C3%9CS%20VE%20SOSYAL%20YA%C5%9EAM/album/> (Sağlık Kültür ve Spor Daire Başkanlığı - Sosyal Yaşam)
- <https://kutuphane.karabuk.edu.tr/index.aspx> (Kütüphane Daire Başkanlığı)

**Olgunluk Düzeyi:** Kurumun genelinde tesis ve altyapı erişilebilirdir ve bunlardan fırsat eşitliğine dayalı olarak yararlanılmaktadır.

### B.3.4. Dezavantajlı gruplar

Yükseköğretim Kurumları Engelliler Danışma ve Koordinasyon Yönetmeliği' ne göre üniversitemiz bünyesinde öğrenim gören engelli öğrencilerin ihtiyaçlarını belirlemek, belirlenen ihtiyaçlara göre gerekli olan idari düzenlemeleri yapmak için "Karabük Üniversitesi Engelli Öğrenci Birimi" oluşturulmuştur. Üniversitemiz bünyesinde 2021 yılı itibariyle yetmiş

beş (75) engelli öğrencimiz öğrenim görmektedir. Çevre Mühendisliği Bölümümüzde engelli öğrencimiz bulunmamaktadır.

**Olgunluk Düzeyi:** Dezavantajlı grupların eğitim olanaklarına erişimine ilişkin uygulamalar yürütülmektedir.

#### **B.3.5. Sosyal, kültürel, sportif faaliyetler**

Bölümümüz bünyesinde sosyal, kültürel ve sportif faaliyetler gerçekleştirilmemiştir.

**Olgunluk Düzeyi:** Kurumda uygun nitelik ve nicelikte sosyal, kültürel ve sportif faaliyet olanakları bulunmamaktadır.

### **B.4. ÖĞRETİM KADROSU**

#### **B.4.1. Atama, yükseltme ve görevlendirme kriterleri**

Üniversite akademik kadrosunun işe alınması, atanması ve yükseltilmeleri ile ilgili süreçlerinde YÖK ve Karabük Üniversitesi'nin; (a) Öğretim Üyesi Dışındaki Öğretim Elemanı Kadrolarına Yapılacak Atamalarda Uygulanacak Merkezi Sınav ile Giriş Sınavlarına İlişkin Usul ve Esaslar Hakkında Yönetmelik (b) Öğretim Üyeliğine Yükseltme ve Atama Esasları dikkate alınmaktadır. Öğretim Elemanı ve Öğretim Üyesi ilgili kadro başvuru ve değerlendirilme süreçleri tamamen dijital ortamda İlan ve Başvuru Otomasyonu üzerinden gerçekleştirilmektedir.

- <https://basvuru.karabuk.edu.tr/> (İlan ve Başvuru Otomasyonu)

Akademik personel alımı öğretim üyelerinin yetkinlik ve yeterlilikleri, belirlenen performans göstergeleri Karabük Üniversitesi Öğretim Üyeliğine Yükseltme ve Atama Esaslarına göre yapılmaktadır. Bu kapsamda, atama yükseltme kriterlerinde nitelikli yayın sayısını artırıcı puanlama sisteminin oluşturulması için 2022 yılı içerisinde yeni bir düzenleme yapılması için bir komisyon oluşturulmuştur.

Üniversitemiz bünyesinde 2021 yılı içerisindeki akademik personel sayısı 1128'dir. Bölümümüz kadrosunda ise 2 profesör, 3 doçent, 7 doktor öğretim üyesi, görev yapmakta olup toplamda 12 öğretim elemanımız bulunmaktadır. Çevre mühendisliği disiplini çeşitli anabilim dallarından oluşmaktadır. Bölümümüzdeki öğretim üyelerinin ilgili oldukları anabilim dallarına göre dağılımı incelendiğinde her anabilim dalında yeterli ve alanında uzman öğretim üyesinin bulunduğu görülmektedir.

- <https://muh.karabuk.edu.tr/akademikPersonel.aspx?BA=cevre> (Öğretim elemanı kadrosu)

Üniversitemizde yabancı uyruklu akademik personel sayısı 2021 yılında %26,67 oranında artış ile 60'a ulaşmıştır. Üniversitemizin "Uluslararasılaşmada lider üniversite olmak" vizyonuna paralel olarak Bölümümüzdeki yabancı uyruklu öğrenci sayısı kayda değer oranda olup 2021 yılında 1 (bir) adet yabancı uyruklu öğretim elamanımız bulunmaktadır. Eğitim-öğretim faaliyetlerinin niteliğini artırmak, Ar-Ge çalışmalarında uluslararası iş birliklerinin güçlenmesi için yabancı uyruklu akademik personel sayısının giderek artırılması hedeflenmektedir.

Üniversitemizde mevcut tüm alanlar için tanımlı süreçler bulunmakta olup paydaşlarca bilinen atama, yükseltme ve görevlendirme kriterleri uygulanmaktadır. Eğitim-öğretim kadrosunun işe alınması, atanması, yükseltilmesi ve ders görevlendirmeleri vb. gibi karar alma mekanizmalarında bu kriterler kullanılmaktadır. Bölümümüzde akademik kadroların açılması, işe alınması, atanması, yükseltilmesi ve görevlendirmeleri de ilgili mevzuat çerçevesinde gerçekleştirilmektedir.

**Olgunluk Düzeyi:** Atama, yükseltme ve görevlendirme uygulamalarının sonuçları izlenmekte ve izlem sonuçları değerlendirilerek önlemler alınmaktadır.

#### **B.4.2. Öğretim yetkinlikleri ve gelişimi**

Bölümümüzde ders görevlendirmelerinde eğitim-öğretim kadrosunun yetkinliklerinin ders içerikleri ile örtüşmesi ilgili mevzuat çerçevesinde gerçekleştirilmektedir. Bölümümüzde muhtelif anabilim dallarında alanında yetişmiş uzman eğitim-öğretim kadrosu bulunmaktadır. Bölümümüzde ders görevlendirmelerinde eğitim-öğretim kadrosunun çalışma alanı/akademik uzmanlık alanı vb. gibi yetkinlikleri ile ders içeriklerinin örtüşmesine önem verilmekte ve buna göre kurum içinden ve dışından görevlendirmeler bölüm akademik kurul kararı ile yapılmaktadır. Bu bağlamda akademik kadromuzun bilimsel çalışma alanları, akademik uzmanlık alanları vb. gibi yetkinliklerini içeren özgeçmişlerine KBÜ Akademik Veri Yönetim Sistemi'nde (UNIS) ayrıntılı olarak yer verilmektedir.

- <https://unis.karabuk.edu.tr/> (KBÜ Akademik Veri Yönetim Sistemi)

Bölümümüzde ders eğitim materyali, ders sunumlarının kontrolü ve izlemi, sınav sorularının kontrolü, gibi çeşitli uygulamalar öğretim üyelerimiz tarafından gerçekleştirilmektedir. Bölüm kurul kararı ile açılması planlanan dersler OBS sistemine tanımlanmakta, bu sayede hem öğretim elamanlarının hem de öğrencilerin ders programlarına, ders içeriğine, sınav notlarına vb. eğitim öğretim faaliyetlerine erişimleri tek merkezden sağlanmaktadır.

**Olgunluk Düzeyi:** Kurumun genelinde öğretim elemanlarının öğretim yetkinliğini geliştirmek üzere uygulamalar vardır.

#### **B.4.3. Eğitim faaliyetlerine yönelik teşvik ve ödüllendirme**

Öğretim süreçlerini geliştirmeyi ve iyi öğreticileri teşvik etmek amacıyla tam zamanlı öğretim elemanlarına verilmek üzere eğitim-öğretim performansını takdir-tanıma ve ödüllendirme süreçleri ile ilgili Üniversitemize ait bir ödül yönergesinin 2022 yılı içerisinde hazırlanması ve faaliyete geçirilmesi planlanmaktadır. Üniversite üst yönetimi kadrolu öğretim elemanları için teşvik ve ödüllendirme mekanizmalarının yetkinlik temelli, adil ve şeffaf biçimde oluşturulmasına yönelik çalışmalar yapmakta olup en kısa sürede uygulanması hedeflenmektedir.

**Olgunluk Düzeyi:** Teşvik ve ödüllendirme uygulamaları kurum geneline yayılmıştır.

## C. ARAŞTIRMA VE GELİŞTİRME

### C.1. ARAŞTIRMA SÜREÇLERİNİN YÖNETİMİ VE ARAŞTIRMA KAYNAKLARI

#### C.1.1. Araştırma süreçlerinin yönetimi

Bölümümüz bünyesinde iki farklı anabilim dalında lisansüstü çalışmalar yürütülmektedir. Çevre Mühendisliği A.B.D'nde sadece yüksek lisans programı bulunurken, Atık Yönetimi A.B.D'nde yüksek lisans ve doktora programları bulunmaktadır. Lisansüstü programlara yerli ve yabancı öğrenci başvuruları kabul edilmektedir. 2021-2022 eğitim öğretim yılında Çevre Mühendisliği yüksek lisans programında 38 öğrenci, Atık Yönetimi yüksek lisans programında 3 öğrenci, doktora programında ise 22 öğrenci bulunmaktadır.

2021 yılı içerisinde lisansüstü düzeyde araştırma faaliyetlerinin desteklenmesi kapsamında üniversitemiz tarafından araştırmacılara önemli destekler sunulmuştur. Bu bağlamda, Bilimsel Araştırma Projeleri Koordinasyon Birimi (BAP) tarafından verilen desteklerin önemli bir kısmını Yüksek Lisans ve Doktora Tez Projeleri oluşturmaktadır. Bölümümüz öğretim üyeleri tarafından 2021 yılı içerisinde 10 adet proje başvurusunda bulunulmuş ve tamamı desteklenmeye layık görülmüştür. Yine 2021 yılı içerisinde 4 adet BAP projesi başarılı bir şekilde tamamlanmıştır.

Çevre, Şehircilik ve İklim Değişikliği Bakanlığı ile birlikte yürütülen EKÖK Metal Projesi kapsamında 2021 yılında "International Integrated Pollution Prevention and Control Symposium" isimli sempozyum düzenlenmiştir.

- [https://karabukedu-my.sharepoint.com/:b/g/personal/rahmancahan\\_karabuk\\_edu\\_tr/EZoIQMnxYiVKnqkJef\\_6de8Bjh6mjKPUTUN06S8IxAdr4A?e=ESg1Jx](https://karabukedu-my.sharepoint.com/:b/g/personal/rahmancahan_karabuk_edu_tr/EZoIQMnxYiVKnqkJef_6de8Bjh6mjKPUTUN06S8IxAdr4A?e=ESg1Jx) (Sempozyum Bildiri Kitabı)

**Olgunluk Düzeyi:** Bölümümüzdeki öğretim elamanları çalışmalarını ile Üniversitemizin Araştırma-Geliştirme politikasına pozitif katkı sağlamaktadırlar.

#### C.1.2. İç ve dış kaynaklar

Bölümümüzde öğretim üyelerimiz lisansüstü öğrencilerinin araştırma faaliyetlerini destekleyebilmek için genellikle iç kaynak olarak BAP biriminin desteklerinden faydalanırken, doktora öğrencilerinin çalışmalarını finanse edebilmek için TÜBİTAK projelerine başvuru yapmaktadırlar. Bunların dışında Çevre, Şehircilik ve İklim Değişikliği Bakanlığı ve Karabük Belediyesi ile ortak proje çalışmalarına bölümümüzde öğretim üyelerimiz tarafından destek verilmiştir.

**Olgunluk düzeyi:** Bölümün araştırma ve geliştirme faaliyetlerini sürdürebilmek için uygun nitelik ve nicelikte fiziki, teknik ve mali kaynakların oluşturulmasına yönelik planları bulunmaktadır.

#### C.1.3. Doktora programları ve doktora sonrası imkanlar

Bölüm daha önce anabilim dalı olarak doktora programına başvurmuş ancak YÖK tarafından onaylanmamıştır. Bölüme ilgili alanlarda doktorasını ve doçentliğini almış öğretim elemanları alınması sonrasında tekrar başvuru yapılacaktır. Ayrıca post-doc için bölümde imkanlar bulunmaktadır.

**Olgunluk Düzeyi:** Kurumun araştırma politikası, hedefleri ve stratejileri ile uyumlu doktora programı ve doktora sonrası imkanlarına ilişkin planlamalar bulunmaktadır.

## **C.2. ARAŞTIRMA YETKİNLİĞİ, İŞ BİRLİKLERİ VE DESTEKLER**

### **C.2.1. Araştırma yetkinlikleri ve gelişimi**

Bölümde öğretim elemanlarının araştırma yetkinliğinin geliştirilmesine yönelik mekanizmalar bulunmamaktadır.

**Olgunluk düzeyi:** Bölümde öğretim elemanlarının araştırma yetkinliğinin geliştirilmesine yönelik mekanizmalar bulunmamaktadır.

### **C.2.2. Ulusal ve uluslararası ortak programlar ve ortak araştırma birimleri**

Bölümümüz bünyesinde bulunan Atık Yönetimi ABD, multidisipliner bir bakış açısıyla açılmış olup, farklı disiplinlerden öğretim üyelerinin ABD’nda görev alması sağlanmıştır. Atık Yönetimi ABD’nda ulusal ve uluslararası öğrencilerin yüksek lisans ve doktora eğitimi almaları sağlanmaktadır.

Atık Yönetimi (Disiplinlerarası) Yüksek Lisans ve Doktora Programı:  
<https://lisansustu.karabuk.edu.tr/>

**Olgunluk Düzeyi:** Bölümün genelinde ulusal ve uluslararası düzeyde ortak programlar ve ortak araştırma faaliyetleri yürütülmektedir.

## **C.3. ARAŞTIRMA PERFORMANSI**

### **C.3.1. Araştırma performansının izlenmesi ve değerlendirilmesi**

Araştırma kalitesinin değerlendirilmesinde, kurumsal/kurumlararası, çok disiplinli, işbirliğine dayalı çalışmaların varlığı, atıflar, dış paydaşlardan alınan geri bildirimler, araştırmaların bölge, ülke ve dünya ekonomisine katkıları, yayın kalitesi vb. gibi parametreler önemlidir. Üniversitemizde, fakültemizde ve bölümümüzde, araştırma performansları yıllık periyotlar halinde izlemekte ve güncel ve online olarak takip edilebilmektedir. İzleme sürecinde KBÜ Akademik Veri Yönetim Sistemi kullanılmaktadır. Ayrıca Üniversitemiz bünyesinde araştırma performansını değerlendirirken mevcut doktora programlarının sayı ve çeşitlilik olarak artışı, bu programlara alınan öğrenci sayısının artışı, bu programlardan mezun olan öğrencilerin sayıları ve mezuniyet sonrası çalışma alanları izlenmektedir.

- <https://unis.karabuk.edu.tr/> (KBÜ Akademik Veri Yönetim Sistemi)

**Olgunluk Düzeyi:** Bölümde araştırma performansı izlenmekte ve ilgili paydaşlarla değerlendirilerek iyileştirilmektedir.

### **C.3.2. Öğretim elemanı/araştırmacı performansının değerlendirilmesi**

Üniversitemizde öğretim elemanlarının araştırma performansının izlenmesine ve değerlendirmesine yönelik tanımlı süreçler (yönetmelik, yönerge, süreç tanımı, ölçme araçları, rehber, kılavuz, takdir-tanıma sistemi, teşvik mekanizmaları vb.) bulunmaktadır. Bu kapsamda, Karabük Üniversitesi Akademik Veri Sistemi (UNİS) yazılımı kullanılmaktadır.

Bölümümüzdeki öğretim elemanlarının akademik performansları da söz konusu yazılım aracılığıyla izlenmekte ve değerlendirilmektedir. Bölüm başkanlığımız, Dekanlığımız ve Üniversite üst yönetimi tarafından izlenebilmektedir. Ayrıca özellikle BAP birimi tarafından desteklenen projelerde akademik performansı daha iyi olan personelin, araştırma kaynaklarından daha fazla pay alma imkanına sahip olması sağlanmaya çalışılmaktadır. Bölümümüz bünyesinde öğretim elemanlarının araştırma-geliştirme performansı izlenmektedir ve öğretim elemanlarının araştırma performansları, yayın sayısı, kongre katılımları ve yaptıkları projelere göre değerlendirilmektedir.

- <https://unis.karabuk.edu.tr/> (KBÜ Akademik Veri Yönetim Sistemi)

**Olgunluk Düzeyi:** Bölüm genelinde öğretim elemanlarının araştırma geliştirme performansını izlemek ve değerlendirmek üzere oluşturulan mekanizmalar kullanılmaktadır.

## **D. TOPLUMSAL KATKI**

### **D.1. Toplumsal Katkı Süreçlerinin Yönetimi ve Toplumsal Katkı Kaynakları**

Karabük Üniversitesi 2021-2025 yılı Stratejik Planında paydaş görüşlerini alarak “Toplumsal Katkı Sağlamaya Yönelik Hizmetleri Artırmak” maddesini strateji hedefleri arasında göstermiştir. Bölümümüzde bu amaca yönelik olarak kamu ve özel sektörde faaliyet gösteren kuruluşlara, talepleri doğrultusunda teknik rapor hazırlama hizmeti sağlanmaktadır. Ayrıca gerçekleştirilen projeler ile kamu-sanayi-üniversite iş birliğinin gelişmesine katkı sağlanmaktadır.

**Olgunluk Düzeyi:** Kurumun genelinde toplumsal katkı süreçlerinin yönetimi ve organizasyonel yapısı kurumsal tercihler yönünde uygulanmaktadır.

### **D.2. Toplumsal Katkı Performansı**

Çevre Mühendisliği Bölümü olarak, firmaların talepleri doğrultusunda 2021-2022 döneminde toplan 6 adet teknik rapor hazırlanarak teslim edilmiştir.

Kamu-sanayi-üniversite iş birliği kapsamında “Entegre Kirlilik Önleme ve Kontrolü-Metal” projesi 2018 yılında Çevre, Şehircilik ve İklim Değişikliği Bakanlığı desteği ile yürütülmüş ve 2021 yılında tamamlanmıştır. Proje kapsamında 2021 yılında 1 adet sempozyum düzenlenmiştir.

**Olgunluk Düzeyi:** Kurum toplumsal katkı kaynaklarını toplumsal katkı stratejisi ve birimler arası dengeyi gözeterek yönetmektedir.



## SONUÇLAR VE DEĞERLENDİRME

Karabük Üniversitesi (KBÜ) 1 Temmuz 2017’de bağımsız bir kurum haline gelen Yükseköğretim Kalite Kurulunun kuruluşundan bugüne bütün uygulamalarını yakından takip etmiş ve mevzuata uyum konusunda gerekli düzenlemeleri yapmıştır. KBÜ Kurum İç Değerlendirme Raporları ve 2019 yılında yazılan Kurumsal Geri Bildirim Raporunu da dikkate alarak kalite konusunda sürekli iyileştirme ilkesini benimsemiştir. Kalite Komisyonu çalışmaları her yıl mevzuata uygun olarak iyileştirilmektedir. KBÜ Kalite Güvencesi Yönergesinin 4’üncü maddesinin 5 inci fıkrasına istinaden alt birimlerde kalite güvencesi kültürünün yerleştirilmesi için düzenli çalışmalar yürütülmektedir. Kurumun geneline yayılmış, kalite güvencesi sistemi ve kültürünün gelişimini destekleyen etkin liderlik uygulamaları bulunmaktadır. Çevre Mühendisliği Bölümü de Üniversitemizin liderlik uygulamalarını yakından takip etmekte ve katkı sunmaktadır.

KBÜ misyon, vizyon ve stratejik amaçlarını gerçekleştirmek üzere politikalarını belirlemiş, amaçlarını ve hedeflerini planlayarak uygulamaya geçirmiştir. Üniversitemiz performans yönetimi kapsamında da söz konusu süreçlerin sonuçlarını izleyerek iyileştirme çalışmalarını sürdürmekte ve gerekli bilgileri kamuoyuyla paylaşmaktadır. İnşaat Mühendisliği Bölümü ortaya koyduğu misyon ve vizyon ile Üniversitemizin stratejik amaçlarının gerçekleştirilmesinde etkin rol almaktadır.

Karabük Üniversitesi vizyonunda belirtilen “uluslararasılaşmada lider üniversite olmak” stratejisi doğrultusunda uluslararasılaşma faaliyetleri etkin bir şekilde yürütülmektedir. Üniversitemiz özellikle uluslararasılaşma alanında Türkiye’de örnek alınabilecek liderlik rolünü üstlenmiştir. Çevik bir liderlik örneği sergilenerek dünyadaki değişimler dikkate alınmış, özellikle Afrika Kıtası’ndan gelen başarılı öğrenciler üniversitemize kazandırılmıştır. Ayrıca uluslararasılaşma süreçlerinin yönetimi ve organizasyonel yapısı kurumsallaşmış ve uluslararasılaşma politikası oluşturulmuştur. Mevcut uluslararası lisans, lisansüstü ve ERASMUS öğrencileri ile Çevre Mühendisliği Bölümü olarak Üniversitemizin politikasına paralel çalışmalar yürütülmektedir.

Kurumun 2021-2025 Stratejik Planında Vizyon: “Uluslararasılaşmada lider üniversite olmak”; Stratejik Amaç 1:“Uluslararası bir üniversite olmak” olarak belirlenmiştir. Söz konusu amaca ilişkin hedef, performans göstergeleri takip edilmektedir. Bunun yanı sıra stratejik planda belirlenen diğer amaç ve hedefler, performans göstergeleri aracılığıyla altı aylık periyotlarla izlenmekte ve sonuçlar yöneticilerin değerlendirilmesine sunulmak üzere yıllık olarak raporlanmaktadır.

Bununla birlikte Bölümümüzde, öğretim elemanı başına düşen öğrenci sayısının iyileştirilmesine ihtiyaç duyulmaktadır.

PUKÖ döngüsü çerçevesinde paydaşların görüş, beklenti ve önerilerinin tespitine yönelik her yıl çeşitli paydaş analizleri yapılmaktadır. Sonuçların değerlendirilerek önlem alma çalışmaları ile ilgili hazırlığın Kalite Komisyonu tarafından yapılması planlanmaktadır.