

## ÖZDEĞERLENDİRME RAPORU

*Mühendislik Lisans Programları Değerlendirme Ölçütleri Sürüm 3.1 ile  
kullanılmak üzere hazırlanmıştır*

**MÜDEK**

*Mühendislik Eğitim Programları Değerlendirme ve Akreditasyon Derneği*

<https://www.mudek.org.tr/>

# MÜDEK

## Özdeğerlendirme Raporu

### İçindekiler

Genel Bilgiler .....	iii
Giriş .....	iii
İçerik .....	iii
Sanal Belge Odaları .....	iii
Ek Belgeler .....	iii
Format ve Hazırlık .....	iii
Raporun Teslimi ve Dağıtım .....	iv
Gizlilik .....	iv
Özdeğerlendirme Raporu Şablonu .....	v
A. Programa İlişkin Genel Bilgiler .....	1
1. İletişim Bilgileri .....	1
2. Program Başlıkları .....	1
3. Programdaki Eğitim Dili .....	1
4. Programın Kısa Tarihçesi ve Değişiklikler .....	1
B. Değerlendirme Özeti .....	4
Ölçüt 1. Öğrenciler .....	4
1.1 Öğrenci Kabulleri .....	4
1.2 Yatay ve Dikey Geçişler, Çift Anadal ve Ders Sayma .....	5
1.3 Öğrenci Değişimi .....	6
1.4 Danışmanlık ve İzleme .....	7
1.5 Başarı Değerlendirmesi .....	8
1.6 Mezuniyet Koşulları .....	12
Ölçüt 2. Program Eğitim Amaçları .....	13
2.1 Tanımlanan Program Eğitim Amaçları .....	13
2.2a Program Eğitim Amaçlarının MÜDEK Tanımına Uyması .....	13
2.2b Kurum Özgörevleriyle Tutarlılık .....	14
2.2c Program Eğitim Amaçlarını Belirleme ve Güncelleme Yöntemi .....	15
2.3 Program Eğitim Amaçlarına Ulaşma .....	18
Ölçüt 3. Program Çıktıları .....	18
3.1 Tanımlanan Program Çıktıları .....	18
3.2 Program Çıktılarının Ölçme ve Değerlendirme Süreci .....	20
3.3 Program Çıktılarına Ulaşma .....	20
Ölçüt 4. Sürekli İyileştirme .....	21
Ölçüt 5. Eğitim Planı .....	21
5.1 Eğitim Planı (Müfredat) .....	21
5.2 Eğitim Planını Uygulama Yöntemi .....	22
5.3 Eğitim Planı Yönetim Sistemi .....	23
5.4 Eğitim Planının Bileşenleri .....	23
Ölçüt 6. Öğretim Kadrosu .....	32
6.1 Öğretim Kadrosunun Sayıca Yeterliliği .....	32
6.2 Öğretim Kadrosunun Nitelikleri .....	32
6.3 Atama ve Yükseltme .....	33
Ölçüt 7. Altyapı .....	45
7.1 Eğitim için Kullanılan Alanlar ve Donanım .....	45
7.2 Diğer Alanlar ve Altyapı .....	48
7.3 Modern Mühendislik Araçları, Bilgisayar ve Bilişim Altyapısı .....	48
7.4 Kütüphane .....	49

Ölçüt 8. Kurum Desteđi ve Parasal Kaynaklar .....	51
8.1 Kurumsal Destek ve Bütçe Süreci .....	51
8.2 Bütçenin Öğretim Kadrosu Açısından Yeterliliđi .....	51
8.3 Altyapı ve Donanım Desteđi .....	52
8.4 Teknik, İdari ve Hizmet Kadrosu Desteđi.....	52
Ölçüt 9. Organizasyon ve Karar Alma Süreçleri .....	54
Ek I – Programa İlişkin Ek Bilgiler.....	57
I.1 Ders İzlemleri .....	57
I.2 Öğretim Elemanların Özgeçmişleri.....	57
I.3 Donanım .....	57
I.4 Bölüm Belge Odası .....	57
I.5 Diğer Bilgiler .....	58
Ek II – Kurum Profili.....	59
II.1 Kuruma İlişkin Bilgiler .....	59
Üniversitenin adı ve iletişim bilgileri .....	59
Kurumun Türü .....	59
Üniversite Üst Yönetim Kadrosu .....	59
Akreditasyon ve Deđerlendirme Bilgisi.....	59
Özgörev .....	59
İdari Destek Birimleri .....	59
II.2 Fakülteye İlişkin Bilgiler.....	59
Genel Bilgi .....	59
Özgörev .....	59
Fakültedeki Programlar ve Verilen Dereceler .....	60
Yöneticilere İlişkin Bilgiler.....	60
Akademik Destek Veren Bölümlere İlişkin Bilgiler.....	60
Fakülte Bütçesi .....	60
II.3 Personel ve Personel Politikaları .....	60
Personel ve Öğrenci Sayıları .....	60
Ücretler ve Personel Politikaları.....	60
II.4 Öğretim Üyelerinin Yükleri .....	60
II.5 Yarı Zamanlı ve Ek Görevli Öğretim Elemanlarının İzlenmesi.....	60
II.6 Öğrenci Kayıt ve Mezuniyet Bilgileri.....	60
II.7 Kredi Tanımı.....	61
II.8 Kabul, Yatay ve Dikey Geçiş, Çift Anadal ve Mezuniyet Koşulları .....	61
Öğrenci Kabulü.....	61
Yatay ve Dikey Geçiş .....	61
Çift Anadal .....	61
Mezuniyet Koşulları.....	61
II.9 Fakülte Belge Odası.....	62

# Genel Bilgiler

## Giriş

Özdeğerlendirme raporu (ÖDR) Mühendislik Akreditasyon Kurulu (MAK) ve değerlendirme takımınca MÜDEK değerlendirmelerinde kullanılmak üzere, kurum tarafından hazırlanır. Bu belgede ÖDR hazırlanırken uyulacak kurallar, açıklamalar, öneriler ve ÖDR şablonu yer almaktadır.

## İçerik

Özdeğerlendirme raporu, program ve kurumun MÜDEK tarafından niteliksel ve niceliksel değerlendirmesi için gereken bilgileri sağlamaya yöneliktir. ÖDR bu belgede verilen şablona uygun olarak istenilen tüm bilgileri içerecek biçimde ve Mühendislik Lisans Programları Değerlendirme Ölçütlerinde yer alan tanımları göz önüne alarak yazılmalıdır.

Her program için ayrı bir ÖDR hazırlanmalıdır. İkinci öğretim programları için normal öğretim programlarından ayrı bir ÖDR hazırlanmalıdır. Her rapor üç bölümden oluşmalıdır:

- (1) Ana Bölüm,
- (2) Ek I (Programa İlişkin Ek Bilgiler) ve
- (3) Ek II (Kurum Profili).

Ek II, bir kurumda değerlendirilecek tüm programlar için ortak olmak zorundadır.

## Sanal Belge Odaları

Sanal Belge Odaları Hazırlama Yönergesi (SBOHY) uyarınca Sanal Fakülte Belge Odası (FBO) ve Sanal Bölüm Belge Odası (BBO) hazırlanmalı ve ÖDR'nin MÜDEK Ofisine iletilmesi ile birlikte ve ÖDR'de tanımlı belgeler yüklenmiş olarak MÜDEK erişimine açılmalıdır. Sanal Belge Odalarında (SBO'larda) verilen bilgi ve belgeler ÖDR'nin tamamlayıcılarıdır. SBOHY gereği olarak SBO'lara yüklenmesi gerekenler ve ayrıca, SBOHY gereği olmadığı halde, kurum tarafından ÖDR içerisinde verilemediği için SBOHY'de tanımlı SBO Dizin yapısında yer alan her bir dizine yüklenen ek bilgi ve belgelerin listeleri, BBO dizinleri için Ek I.4'te ve FBO dizinleri için Ek II.9'da verilmelidir. SBO'lar; ÖDR'nin sunulduğu tarihten sonra oluşan bilgi ve belgeleri içerecek biçimde, SBOHY Madde 3.1(g)'ye uygun şekilde ve değerlendirme tarihinden en geç dört hafta önceye kadar güncellenmeli ve değerlendirme takımına güncellemelerle ilgili bilgilendirme yapılmalıdır.

## Ek Belgeler

ÖDR ile birlikte, değerlendirilecek mühendislik programıyla ilgili aşağıdaki ek belgeler de sunulmalıdır:

1. Programın tanıtımının, ders içeriklerinin ve kuruma ilişkin diğer bilgilerin yer aldığı üniversite kataloğu,
2. Programın tanıtımına ilişkin kurumca hazırlanmış her türlü yayın,
3. Program bilgilerini içeren internet adresi.

## Format ve Hazırlık

Şu anda okumakta olduğunuz Genel Bilgiler bölümünden hemen sonra verilen sayfa, ÖDR'nin kapak sayfası olarak kullanılmalıdır. Bu kapak sayfasında program adı, üniversite kataloğunda,

not belgelerinde, diplomalarda ve değerlendirme başvurusunda kullanıldığı biçimiyle yer almalıdır.

ÖDR yazımında bu belgede yer alan köşeli parantez işaretleri ve içindeki tanımlar, programa uygun terimlerle yer değiştirilmelidir. Örneğin, ÖDR'nin kapak sayfasındaki [Programın Adı] silinip yerine değerlendirilen programın tam adı yazılmalıdır.

Şu anda okumakta olduğunuz belgenin kendi kapak sayfası ile Genel Bilgiler bölümü ÖDR'de yer almamalıdır. Benzer biçimde, her başlık ve alt başlığa ilişkin açıklamalara da hazırlanan ÖDR'de yer verilmemelidir.

ÖDR, gerektiğinde A4 kâğıda basılabilecek şekilde PDF formatında hazırlanmalı ve MÜDEK'e yalnızca elektronik ortamda gönderilmelidir. Ek-II (Kurum Profili) dışındaki tüm ekler (Ek I) ana rapor dosyasının içinde olmalıdır. Üniversite, ilgili fakülte ve bu fakültede yürütülen tüm programlara ilişkin bilgilerin verildiği Ek II (Kurum Profili) bölümü ana rapor ile aynı formatta, ayrı bir dosya olarak hazırlanmalıdır.

ÖDR'de kullanılan tablolardaki tüm kutular (gölgeli taranmışlar dışında) geçerli verilerle doldurulmalıdır. Gölgeli taranmış kutulara herhangi bir veri girişi yapılmamalıdır. Veri girişi yapılması gereken kutulardaki veriler tanımlı değilse (örneğin, o yıl mezun verilmemişse) "-" işareti kullanarak belirtilmelidir.

## **Raporun Teslimi ve Dağıtımı**

Hazırlanan ÖDR ve ekleri değerlendirme başvurusunun yapıldığı yıl için MÜDEK internet sitesinde (<https://www.mudek.org.tr/>) duyurulan son başvuru tarihine kadar MÜDEK Ofisine elektronik ortamda (e-posta, elektronik dosya paylaşım platformu, vb.) ulaştırılmalıdır.

Ön incelemesi yapıldığında, format uyumsuzluğu ve/veya içerik eksikliği görülen ÖDR'lerin 15 gün içinde iyileştirilmesi istenebilir. Bu durumda, iyileştirmesi yapılan ÖDR'lerin elektronik ortamda MÜDEK'e iletilmesi gereklidir. İlk kez başvuran programların ÖDR ve SBO'larının MAK tarafından ön incelenmesi sonunda, programın değerlendirmeye hazır bulunmaması durumunda, başvuru kabul edilmez. Ön inceleme sonunda başvurusu kabul edilmeyen bir program gelecek yıllarda yeniden başvuru yapabilir.

ÖDR teslimi ile değerlendirme takımlarının oluşturulması arasında geçen sürede yeni bilgi veya belgelerin oluşması durumunda, bunlar yine SBOHY'ya uygun olarak elektronik ortam (SBO) aracılığıyla MÜDEK Ofisine iletilir. Değerlendirme takımlarının kurulmasından sonra, ÖDR'nin ve eki olan SBO'nun, takım üyelerine dağıtımı MÜDEK Ofisi tarafından yapılır.

## **Gizlilik**

ÖDR'de yer alan bilgiler, yalnızca MÜDEK'in ve değerlendirme takımının kullanımı içindir. İlgili kurumun izni olmaksızın üçüncü kurum ya da kişilere aktarılamaz. Bu bilgiler, kurumun adından arındırılarak MÜDEK eğitimlerinde ve yayınlarında kullanılabilir.

## Özdeğerlendirme Raporu Şablonu

ÖDR’de kullanılacak şablon, bir sonraki sayfa ile başlamaktadır. Sayfa altlıklarında verilen *MÜDEK – Özdeğerlendirme Raporu (Sürüm 3.1 – 05.12.2025)* tanımı *[Üniversitenin adı]* *[Programın Adı]* *Özdeğerlendirme Raporu ([Tarih])* ile değiştirilmelidir.

Genel değerlendirmelerde, bu şablona titizlikle uyulması gerekmektedir. Hiçbir başlık ya da alt başlık atlanmamalı, tablolar, altlarında verilen açıklamalar doğrultusunda doldurulmalıdır. ÖDR, şablonda belirtilen tüm bölümleri ve tabloları, bölüm ve tablo numaralarında ve başlıklarında ve sırasında değişiklik yapmadan içermelidir. Gerekirse ek tablo ve şekil konabilir.

Ara değerlendirmelerde şablonun **A. Programa İlişkin Genel Bilgiler** bölümü eksiksiz kullanılmalı; **B. Değerlendirme Özeti, Ek I – Programa İlişkin Ek Bilgiler** ve **Ek II – Kurum Profili** bölümlerinin yalnızca **A.6. Önceki Yetersizliklerin ve Gözlemlerin Giderilmesi Amacıyla Alınan Önlemler** alt bölümünde yer alan yetersizlikler ve gözlemlerle ilgili bileşenlerine yer verilmelidir.

**MÜDEK**  
**ÖZDEĞERLENDİRME RAPORU**

**[İnşaat Mühendisliği]**

**[Karabük Üniversitesi]**

**[Karabük Üniversitesi Merkez Kampüsü  
Kılavuzlar Mahallesi 413. Sokak No: 10 Merkez  
Karabük]**

**[2025]**

# ÖZDEĞERLENDİRME RAPORU

## [İnşaat Mühendisliği]

## [Karabük Üniversitesi]

### A. Programa İlişkin Genel Bilgiler

#### 1. İletişim Bilgileri

Program değerlendiricisinin ziyaret öncesi iletişim kuracağı sorumlu kişiyi/leri (Bölüm başkanı ya da onun belirleyeceği birisi) belirtiniz; ad, adres, telefon ve faks numaraları ve e-posta adresini veriniz.

Bölüm Başkanı : Prof. Dr. Şenol Gürsoy

Adres : Karabük Üniversitesi, Merkez Kampüsü, Mühendislik Fakültesi, İnşaat  
Mühendisliği Bölümü, Ofis No:402, Balıklarkayası Mevkii  
78050 KARABÜK

İş Telefonu : 0 (370) 418 7050 Dahili: 7060

Cep Telefonu : 0 (542) 771 05 72

Fax : 0 (370) 418 70 01

e-posta : sgursoy@karabuk.edu.tr

#### 2. Program Başlıkları

Opsiyonlar dahil olmak üzere, transkriptlerde (öğrenci not durum belgelerinde) ve diplomalarda yer aldığı biçimde, program çerçevesinde verilen tüm derecelerin adlarını yazınız ve gerekli açıklamaları veriniz.

İnşaat Mühendisliği Lisans Eğitimi: Karabük Üniversitesi, Mühendislik Fakültesi, İnşaat Mühendisliği Bölümü'nde Lisans eğitimlerini başarı ile tamamlayan mezunlarımıza "İnşaat Mühendisliği Lisans Derecesi" unvanı aldığını gösteren lisans diploması verilmektedir. Bu diploma İngilizce ve Türkçe olarak hazırlanmaktadır. Diploma bilgilerinde İnşaat Mühendisliği Lisans Eğitim Programı'nın dilinin Türkçe olduğu ve diplomayı alan kişinin İnşaat Mühendisi unvanına tanınan bütün yetkilere sahip olduğu belirtilmektedir.

Buna ilaveten İnşaat Mühendisliği Lisans Eğitim Programı'nı başarıyla tamamlayan öğrencilere *Lisans Diplomasına* ek olarak *Diploma Eki* verilmektedir. Söz konusu evrak uluslararası saydamlığı pekiştirmek ve yeterliliklerin (diplomalar, dereceler, sertifikalar vs.) akademik ve mesleki açıdan tanınmasını sağlamak üzere yükseköğrenim diplomalarına iliştilen bir dokümandır. Hiçbir değer yargısı, denklik ve tanıma ifadesi taşımaz. Diploma Ekinin iliştilendiği orijinal diplomada adı bulunan kişinin başarıyla tamamladığı çalışmaların yapısına, düzeyine, kapsamına ve statüsüne ilişkin bilgi sunmak üzere tasarlanmıştır. Yerel gereksinmelere uyarlabilir bir yapıdadır. Diploma Eki, ulusal kurumlar tarafından, Avrupa Komisyonu, Avrupa Konseyi ve UNESCO çalışma grubu tarafından ortaklaşa hazırlanmış bir şablona göre düzenlenir.

#### 3. Programdaki Eğitim Dili

Programı yürütürken kullanılan eğitim dilini (Türkçe, İngilizce, %30 İngilizce, vb.) veriniz.

İnşaat Mühendisliği programının eğitim dili Türkçe'dir. Türkçe yeterliği olmayan yabancı uyruklu öğrenciler Türkçe dil eğitimi almak için Karabük Üniversitesi Türkçe Öğretim Merkezi (KBÜ-TÖMER) birimine yönlendirilmektedir. Uluslararası öğrencilere Türkçe'yi öğretmenin yanında

Türkiye’yi ve Türk Kültürü’nü tanıtmak amacıyla eğitim seçeneği sunan KBÜ-TÖMER’in temel-orta ve ileri seviye kurlarını bitirerek başarıyla mezun olan yabancı uyruklu öğrencilerimize KBÜ-TÖMER sertifikası verilmektedir. İlgili dil sertifikasına sahip yabancı uyruklu öğrencilerimiz sonraki süreçte KBÜ İnşaat Mühendisliği lisans eğitimlerine devam etmektedirler.

#### 4. Programın Kısa Tarihçesi ve Değişiklikler

Programın kısa bir tarihçesini veriniz ve programda yapılan büyük çaplı son değişiklikleri (daha önce MÜDEK değerlendirmesinden geçmiş programlarda en son değerlendirmeden sonrakilere ağırlık vererek) açıklayınız.

Karabük Üniversitesi, Mühendislik Fakültesi, İnşaat Mühendisliği Bölümü 2007 tarihli YÖK kararına bağlı olarak 29.05.2007 tarihinde kurulmuştur. İnşaat Mühendisliği Bölümü; Geoteknik, Hidrolik, Mekanik, Ulaştırma, Yapı, Yapı İşletmesi, Yapı Malzemeleri olmak üzere yedi anabilim dalından oluşmaktadır. 2016-2017 eğitim-öğretim yılı sonunda ilk mezunlarını veren bölümümüzde aktif olarak 4 Profesör Dr., 3 Doçent Dr., 7 Doktor Öğretim Üyesi, 1 Öğretim Görevlisi, 3 Araştırma Görevlisi ve 1 idari personel görev yapmaktadır.

Öğrencilerimize lisans düzeyinde eğitimin yanı sıra yüksek lisans ve doktora düzeyinde de eğitim olanağı sunulmaktadır. İnşaat mühendisliği Bölümü hem eğitim öğretim kalitesi hem de çağdaş ve güncel içeriklere sahip ders içerikleri ile öncelikle bölgemizin sonrasında ülkemizin önde gelen İnşaat Mühendisliği Bölümlerinden biri olmayı hedeflemektedir. Yönetim şemamız ve akademik/idari personellerimize ilişkin bilgiler bölümümüz web sitesinde (<https://muh.karabuk.edu.tr/insaat>) yer almaktadır.

Bölümümüzün akademik ve idari birimlerinin görev tanımları ve iş- akış şemaları 2547 Sayılı Yükseköğretim Kanunu ve Üniversitelerde Akademik Teşkilat Yönetmeliğine uygun biçimde oluşturularak yukarıdaki linklerde verildiği gibi web sayfamızda paylaşımına açılmıştır. Karar süreçleri, ilgili komisyonlar, ana bilim dalı başkanlıkları, bölüm kurulu ve bölüm akademik kurulu tarafından tanımlanan öneriler, Fakültemiz Kurulu’nda ve gerekli durumlarda Üniversite Eğitim Komisyonunda ve Üniversite Senatosu’nda değerlendirilerek sonuçlandırılmaktadır. Bölümümüzde iç ve dış paydaşlardan oluşan Danışma Kurulumuz yapılandırılmıştır. Danışma kurulumuz web sayfamızda sunulmuştur.

- ❖ <https://muh.karabuk.edu.tr/icerikGoster.aspx?K=S&id=3511&BA=insaat> (Görev Tanımları)
- ❖ <https://muh.karabuk.edu.tr/icerikGoster.aspx?K=S&id=3477&BA=insaat> (Akış Diyagramları)
- ❖ <https://muh.karabuk.edu.tr/icerikGoster.aspx?K=S&id=3485&BA=insaat> (Kalite - Danışma Kurulu)

Karabük Üniversitesi (KBÜ) Mühendislik Fakültesi İnşaat Mühendisliği Bölümü Yükseköğretim Kalite Kurulunun kuruluşundan bugüne bütün uygulamalarını yakından takip etmiş ve gerçekleştirdiği iş ve işlemlerin mevzuata uyumu noktasındaki gerekliliklerini yerine getirmiştir. KBÜ Kurum İç Değerlendirme Raporları (KİDR) ve 2019 yılında yazılan Kurumsal Geri Bildirim Raporunu da dikkate alarak kalite konusunda sürekli iyileştirme ilkesini benimsemiştir.

Üniversitemiz özellikle uluslararasılaşma alanında Türkiye’de örnek alınabilecek liderlik rolünü üstlenmiştir. Dünyadaki değişim trendlerini dikkate alarak çevik bir liderlik örneği sergileyen üniversitemizdeki uluslararası öğrencilerin önemli oranı İnşaat Mühendisliği Bölümü öğrencisidir. Bu anlamda İnşaat Mühendisliği Bölümü, Üniversitemizin liderlik rolünü destekleyici nitelikte çalışmalar yürütmektedir.

Bölümümüzde alınan tüm kararlar öncelikle ilgili ana bilim dallarında ve ilgili komisyonlarda yer alan akademik personeller tarafından genel hatlarıyla değerlendirilmekte, sonrasında düzenli olarak toplanan Bölüm Kurullarında incelenip oylanarak resmi karara bağlanmakta, imza ile kayıt

altına alınarak Dekanlığımıza ve Enstitü'ye iletilmektedir. İlgili ana bilim dallarına ve ilgili komisyonlara ait organizasyon şemaları Bölümümüz web sitesinde yer almaktadır. İnşaat Mühendisliği Bölümü; Bölüm Başkanı, Bölüm Başkan Yardımcıları, Ana Bilim Dalı Başkanları, Komisyonlar ve Sekreteryadan oluşmaktadır.

- ❖ <https://muh.karabuk.edu.tr/icerikGoster.aspx?K=S&id=3488&BA=insaat> (Kalite - Komisyonların Organizasyon Şeması)

## **5. Önceki Yetersizliklerin ve Gözlemlerin Giderilmesi Amacıyla Alınan Önlemler**

Bundan önceki genel değerlendirmede yer alan ve yapılmışsa ara değerlendirmede de kaldırılmamış olan veya yeni eklenmiş yetersizlik ve/veya gözlem bildirimlerini, MÜDEK değerlendirme raporunda yer aldığı sırayı değiştirmeden, teker teker yazınız ve her birinin giderilmesi için alınan önlemleri ayrı ayrı belirtiniz. Bir önceki değerlendirme sırasında tüm programlar için ortak olarak saptanmış yetersizlikler ve/veya gözlemler varsa, bunlardan da her programa ilişkin özdeğerlendirme raporunda ayrı ayrı söz edilmelidir. Program MÜDEK tarafından ilk kez değerlendirilecek ise, bu alt bölümde yalnızca bu durumu belirtmeniz yeterlidir.

İNŞAAT MÜHENDİSLİĞİ PROGRAMI MÜDEK TARAFINDAN İLK KEZ DEĞERLENDİRİLECEKTİR.

## B. Değerlendirme Özeti

### Ölçüt 1. Öğrenciler

#### 1.1 Öğrenci Kabulleri

1.1.1 Programa hangi süreç(ler)le öğrenci kabul edildiğini açıklayınız.

Karabük Üniversitesi Mühendislik Fakültesi İnşaat Mühendisliği Bölümü'ne öğrenci kabulü, Yükseköğretim Kurulu tarafından düzenlenen ÖSYM sınav sistemi çerçevesinde gerçekleştirilmektedir. Öğrenciler, merkezi yerleştirme sonuçlarına göre SAY (Sayısal) puan türünde başarı sıralarına göre programa yerleştirilmektedir. İnşaat Mühendisliği programı, matematik, fizik ve kimya gibi temel bilimlerde güçlü bir altyapıya sahip, analitik düşünme yeteneği gelişmiş ve üniversite giriş sınavında başarı göstermiş öğrencileri kabul ederek, bu öğrencilere mühendislik disiplininin teorik ve uygulamalı yönlerini bir araya getiren özgün ve yenilikçi bir eğitim sunmayı hedeflemektedir.

1.1.2 Tablo 1.1'e son beş yıla ilişkin kontenjanları, programa yeni kayıt yaptıran öğrencilerin sayılarını, Yükseköğretim Kurumları Sınavı (YKS) puanlarını ve başarı sırasını yazınız. Kurum ziyareti başlangıcında bu tablonun güncel bir sürümü takım üyelerine sunulmalıdır. Varsa uluslararası öğrenciler için bilgi veriniz.

Son beş yıla ait bölümümüzün kontenjanları, programa yeni kayıt yaptıran öğrenci sayıları, ÖSYM puanları ve başarı sıraları aşağıdaki Tablo 1.1'de sunulmuştur. Tabloya göre, 2021-2022 Eğitim-Öğretim yılında 30 kişilik kontenjanla 2 öğrenci kaydolmuşken, 2025-2026 döneminde kontenjan 10'a düşmüş ve 11 öğrenci programa kayıt yaptırmıştır.

**Tablo 1.1 Lisans Öğrencilerinin YKS Derecelerine İlişkin Bilgi**

Eğitim-öğretim Yılı <sup>(1)</sup>	Kontenjan	Kayıt Yaptıran Öğrenci Sayısı	YKS Puanı		YKS Başarı Sırası	
			En yüksek	En düşük	En yüksek	En düşük
[2025-2026]	10	11	319,880	305,354		
[2024-2025]	20	-	-	-		-
[2023-2024]	20	3	318.73	308.93		295.702
[2022-2023]	30	1	298.39	298.39		298.540
[2021-2022]	30	2	252.45	249.47		294.051

**Notlar:**

- (1) İçinde bulunulan yıl dahil, son beş yıl için veriniz.
- (2) Kurum ziyareti başlangıcından en geç dört hafta önce bu tablonun güncellenmiş sürümü, BBO'da İstenilen Ek Bilgi ve Belgeler dizini altında sunulmalıdır.

1.1.3 Kontenjanlar ve programa kabul edilen öğrenci sayılarıyla bu öğrencilerle ilgili göstergelerin yıllara göre değişiminin bir değerlendirmesini veriniz. Programa kabul edilen öğrencilerin, programın kazandırmayı hedeflediği çıktılarını (bilgi, beceri ve davranışları) öngörülen sürede edinebilecek altyapıya ne düzeyde sahip olduklarının bir değerlendirmesini veriniz.

Son beş yıla ait kontenjanlar ve programa kabul edilen öğrenci sayıları incelendiğinde, kontenjanların giderek azaldığı, dolayısıyla da doluluk oranlarında beklenen artışın sağlanamadığı görülmektedir. 2021-2022 döneminde 30 olan kontenjan, sonraki yıllarda kademeli olarak düşürülmüş ve 2024-2025 döneminde 20'ye kadar düşürülmüştür. 2025-2026 döneminde 10'a kadar düşen kontenjan sayısı karşılığında bölüme 11 öğrenci kayıt yaptırmış ve tamamen doluluk sağlanmıştır. Ayrıca kayıt yaptıran öğrenci sayılarında da belirgin bir azalma yaşanmış, 2020-2021

döneminde 9 olan kayıt sayısı, 2023-2024 döneminde 3'e düşmüştür. Bu durum, programa olan talepte azalma olduğunu göstermektedir. 2025-2026 döneminde 10'a kadar düşen kontenjan sayısı karşılığında bölüme 11 öğrenci kayıt yaptırmış ve tamamen doluluk sağlanmıştır. Programa kabul edilen öğrencilerin ÖSYS puanlarına bakıldığında, başarı sıralamalarında yıllara göre dalgalanmalar olduğu görülmektedir. Özellikle 2022-2023 ve 2023-2024 yıllarında kayıt yaptıran öğrencilerin daha yüksek puanlarla programa yerleştirildiği gözlemlenmiştir. Bu durum, az sayıda öğrenci arasında programın nispeten daha başarılı bireyler tarafından tercih edildiğini göstermektedir. Programa kabul edilen öğrencilerin, programın kazandırmayı hedeflediği bilgi, beceri ve davranışları öngörülen sürede edinebilecek altyapıya genel olarak sahip oldukları değerlendirilmektedir. Öğrenciler, lisans eğitimi öncesinde matematik, fizik ve kimya gibi temel bilimlerde yeterli bir altyapıya sahip olduklarından, mühendislik derslerini anlamaları ve uygulamaları konusunda avantajlı bir konumdadır. Ancak, öğrencilerin akademik başarı düzeylerindeki çeşitlilik, bu altyapının her bireyde aynı seviyede olmadığını göstermektedir. Özellikle, programa kayıt yaptıran öğrencilerin az sayıda ve genellikle daha yüksek puanlı bireylerden oluştuğu son yıllarda, bu öğrencilerin programdan beklenen çıktılarını edinebilme potansiyellerinin yüksek olduğu söylenebilir. Bununla birlikte, program çıktılarının tüm öğrenciler tarafından hedeflenen süre içinde eksiksiz bir şekilde edinilmesini sağlamak için, temel derslerde eksikliği olan öğrenciler için ek destek programlarının sunulması faydalı olacaktır. Ayrıca, program kapsamında sunulan uygulamalı eğitim, staj ve proje odaklı derslerin öğrencilerin bilgi ve beceri kazanmalarını desteklediği görülmektedir. Ancak, davranışsal becerilerin (iletişim, takım çalışması ve etik sorumluluk gibi) daha etkin kazandırılması için, sosyal faaliyetler, seminerler ve endüstri iş birliklerinin artırılması önerilmektedir. Bu bağlamda, öğrencilerin programdan beklenen çıktılarını öngörülen süre içinde edinme potansiyeline sahip olduğu, ancak bu sürecin etkinliğini artırmak için öğrenci odaklı destekleyici uygulamalara ihtiyaç duyulduğu sonucuna varılabilir.

1.1.4 Programa kabul edilen öğrenciler için hazırlık sınıfı varsa, bu uygulamayla ilgili düzenlemeleri açıklayınız ve program öğrencilerinin hazırlık sınıfındaki başarı durumuna ilişkin istatistiksel bilgi veriniz. Bu amaçla tablo kullanabilirsiniz.

İnşaat Mühendisliği programında hazırlık sınıfı bulunmamaktadır.

## **1.2 Yatay ve Dikey Geçişler, Çift Anadal ve Ders Sayma**

1.2.1 Tablo 1.2'yi son beş yıl için doldurunuz. Kurum ziyareti başlangıcında bu tablonun güncel bir sürümünü takım üyelerine sunulmalıdır.

Tablo 1.2'de son beş yıl için yatay geçiş, dikey geçiş ve çift anadal bilgileri yer almaktadır. Bu tabloya göre İnşaat Mühendisliği programına yatay geçiş yapan öğrenci sayısı yıllara göre azalarak devam etmiş olup 2024-2025 döneminde herhangi bir öğrenci başvuru yapmamıştır. Sadece dikey geçiş yapan öğrenci sayısı da azalarak devam etmiş ve 2024-2025 döneminde bir öğrenci kaydını yapmıştır.

**Tablo 1.2 Yatay Geçiř, Dikey Geçiř ve Çift Anadal Bilgileri**

Eđitim-öđretim Yılı <sup>(1), (2)</sup>	Programa Yatay Geçiř Yapan Öđrenci Sayısı	Programa Dikey Geçiř Yapan Öđrenci Sayısı	Programda Çift Anadala Bařlamıř Olan Bařka Bölümün Öđrenci Sayısı	Bařka Bölümlerde Çift Anadala Bařlamıř Olan Program Öđrenci Sayısı
[2025-2026]	1	1	0	0
[1 önceki yıl]	0	1	0	0
[2 önceki yıl]	1	2	0	0
[3 önceki yıl]	1	3	0	0
[4 önceki yıl]	4	4	0	0

**Notlar:**

- (1) İçinde bulunulan yıl dahil, son beř yıl için veriniz.
- (2) Sayılar ilgili eđitim-öđretim yılında geçiř yapmıř ya da çift anadala bařlamıř olan öđrenci sayılarıdır.
- (3) Kurum ziyareti bařlangıcından en geç dört hafta önce bu tablonun güncellenmiř sürümü, BBO'da İstenilen Ek Bilgi ve Belgeler dizini altında sunulmalıdır.

1.2.2 Yatay geçiř, dikey geçiř, çift anadal ve yan dal uygulamaları ile bařka programlarda ve/veya kurumlarda alınmıř dersler ve kazanılmıř kredilerin deđerlendirilmesinde uygulanan politikaları özetleyiniz ve bu politikaların nasıl uygulandıđını açıklayınız.

Yatay geçiř ve dikey geçiř bařvurularında, öđrencilerin daha önce aldıkları derslerin içerik uyumu, bölümün müfredatına entegrasyonunu sađlamak amacıyla dikkatlice incelenmektedir. Muafiyet talep edilen derslerin yerel ve AKTS kredileri eřitliđi řartı aranmaksızın, yalnızca dersin içeriđi ve kapsamı dikkate alınır. Dersin içeriđi, 14 haftalık dersin en az 8 haftası ile uyumlu olduđunda bu ders eřdeđer kabul edilmektedir. Muafiyet ve geçiř iřlemleri, Yatay/Dikey Geçiř İřlemleri Komisyonu tarafından bařvurular alındıktan sonra detaylı bir řekilde incelenir. Komisyon, bařvurulan derslerin içeriđini, öđrencinin önceki öđrenim süreçlerini ve bölümün gereksinimlerini dikkate alarak deđerlendirme yapar. Bu inceleme sonucunda bir rapor hazırlanır ve bu rapor Bölüm Kurulu'na sunulur. Bölüm Kurulu, raporu gözden geçirerek kararını verir. Ardından, alınan karar Fakülte Kurulu'na gönderilir ve burada yapılan son deđerlendirmeler dođrultusunda nihai karar verilir. Son olarak, verilen karar öđrenci bilgi sistemine iřlenir ve öđrenciye resmi olarak bildirilir. Bu süreç, öđrencilerin önceki eđitim deneyimlerinin dođruluđunun sađlanması ve bölümün akademik müfredatına uygun bir entegrasyonun yapılması için sistematik ve řeffaf bir řekilde uygulanmaktadır.

### 1.3 Öđrenci Deđiřimi

1.3.1 Kurum ve/veya program tarafından bařka kurumlara yapılan anlaşmalar ve kurulan ortaklıkları belirtiniz.

Erasmus programı çerçevesinde, programımız çeřitli Avrupa ülkelerindeki üniversitelerle iř birliđi yapmaktadır. Tablo 1.3.1'de bu kapsamda ikili anlaşma yapılan yükseköđretim kurumlarına iliřkin bilgileri içermektedir.

**Tablo 1.3 İkili Anlaşma Yapılan Yüksek Öğretim Kurumları**

İkili Anlaşma Yapılan Yüksek Öğretim Kurumu	Ülke	Dil	Başlama-Bitiş Tarihi
Ansbach University of Applied Sciences	Almanya	Almanca	2022-2028
Uniwersytet Przyrodniczy w Poznaniu	Polonya	İngilizce	2022-2028
Politechnika Swietokrzyska	Polonya	İngilizce	2022-2028
Technische Universität Ilmenau	Almanya	İngilizce-Almanca	2022-2028
Instituto Politecnico de TOMAR	Portekiz	İngilizce	2022-2028
Politechnika Koszalin	Polonya	İngilizce	2022-2028
UNIVERZITA OBRANY	Çek Cumhuriyeti	İngilizce	2022-2028
Wojskowa Akademia Techniczna	Polonya	İngilizce	2022-2028

1.3.2 Öğrenci hareketliliğini özendirerek ve sağlayacak düzenlemeleri özetleyiniz.

Erasmus hareketliliği kapsamında gelen öğrenciler için akademik desteğin yanı sıra, teknik geziler, sempozyumlar, kahvaltılı organizasyonları, kültürel etkinlikler ve sosyal iletişimi güçlendirmek amacıyla yöresel geziler gibi çeşitli akademik ve sosyal aktiviteler düzenlenmektedir. Bu faaliyetler, öğrencilerin akademik ve kültürel deneyimlerini zenginleştirmeyi ve hareketliliği teşvik etmeyi amaçlamaktadır.

1.3.3 Değişim programlarından yararlanan öğrenciler hakkında sayısal ve niteliksel bilgileri son beş yıl için yıllık temelde veriniz.

## 1.4 Danışmanlık ve İzleme

1.4.1 Öğrencilerin derslerdeki başarı durumunun izlenmesi ve ders konularında yönlendirilmesi kapsamında öğretim üyeleri/doktoralı öğretim görevlileri tarafından verilen akademik danışmanlık hizmetlerini sayısal ve niteliksel olarak özetleyiniz.

İlgili İnşaat Mühendisliği programında kaydı yapılan her öğrenciye hem Eğitim-Öğretim ve hem de genel sorunlarını çözmeye yardımcı olması amacıyla Bölüm Başkanlığı tarafından bir danışman ataması yapılır. İlgili danışman bütün eğitim öğretim süresi boyunca öğrencilerini ders ve kariyer planlaması konularında yönlendirmektedir. Öğrencinin eğitim süresince çalışmalarını ve gelişimini inceleyerek sorun yaşadığı zamanlarda ona danışmanlık hizmeti verir. Bölümü kazanan ve kayıtlarını yaptıran öğrencilerle öğretimin ilk haftasında “Tanışma Toplantısı” düzenlenerek, öğrencilerimizin bölümü tanımaları sağlanmaktadır. Bölüm idarecileri ilk derslerinde bölümdeki işleyişler, aktiviteler, değerlendirme sistemleri, mezuniyet koşulları gibi ana konularda kısa bilgiler vermektedirler.

Öğrencilerimiz kurumumuz hakkındaki tüm bilgilere üniversitemiz web sayfaları aracılığı ile ulaşabilmektedirler. Ders seçimlerini de yine web sayfamız üzerinden öğrenci işleri otomasyon sistemi aracılığı ile yapabilmektedirler. Stajlar staj komisyonu tarafından koordine ve takip edilir. Elde edilen sonuçlar her dönemin sonunda değerlendirilir ve staj komisyonu üyeleri tarafından saklanır ve önceki görüş ve iyileşmeleri bildirir. Her dönemin başında öğretim yılının ilgili yarıyılına ait ders programları ilan edilir. Ders programlarında yıllar bazında zorunlu haller dışında değişiklik yapılmamaktadır. Öğrencilere kayıtlar sırasında ders seçimi, ders ekleme-çıkarma, sınav programları, ders programları ile ilgili konularda bilgilendirme amaçlı yönergeler Bölüm Başkanı ve Bölüm Başkan Yardımcısı tarafından hazırlanarak bölüm ilan panolarından ilan edilir.

Ayrıca, öğrencilerle birebir görüşülerek danışmanlık hizmeti de verilmektedir. Yönetmeliklerde değişiklikler ve Erasmus öğrenci değişim programı gibi konularda çeşitli bilgilendirme toplantıları düzenlenmektedir. Genel sorular sık sık güncellenen Bölüm web sayfası ve panolarda ortak duyurular şeklinde ilan edilmektedir. Öğrenciler, üniversite ve bölümle ilgili duyuruları üniversitenin, fakültenin ve bölümün web sayfasından ve ilan panolarından takip etme imkânına sahiptirler.

Akademik Danışmanların görevi, öğrencileri aşağıdaki konularda aydınlatmak ve onlara yol göstermektir:

- a) Öğrencilerin derslerdeki başarısını izlemek,
- b) Başarısızlık durumunda öğrencilerin başarısızlık nedenlerini araştırmak,
- c) Başarısızlığa neden olan faktörler konusunda öğrencileri uyarmak,
- d) Öğrencilerin başarısızlığına yol açan faktörlerin ortadan kaldırılmasına yardımcı olmak,
- e) Seçmeli ders konuları hakkında öğrencileri aydınlatmak ve ders seçiminde yardımcı olmak,
- f) Öğrencileri mesleki açıdan yönlendirmek,
- g) Öğrencilere yaşam boyu öğrenme alışkanlığı kazandırmak,
- h) Gerekli hallerde öğrencilerin sosyo-psikolojik rehberlik hizmeti almak üzere üniversitenin SKS bünyesindeki rehberlik servisine yönlendirilmesi için Bölüm Başkanlığı'nı bilgilendirmek,
- i) Çözemedikleri öğrenci sorunları hakkında Bölüm Başkanlığı'nı bilgilendirmektir.

1.4.2 Öğrencilerin kariyer planlaması konusunda, öğretim üyeleri/doktoralı öğretim görevlileri tarafından yönlendirilmesine ilişkin danışmanlık hizmetleri hakkında bilgi veriniz.

Bölümümüzde zaman zaman kariyer planlaması, staj, iş güvenliği konularında öğrencilerin etkin katılımı ile toplantılar düzenlenmekte, İnşaat Mühendisleri Odası, sivil toplum örgütleri ve sektörde ön plandaki yetkililer ile öğrencilerin bire bir görüşmeleri sağlanmaktadır. Ayrıca Mühendislik Fakültesi Dekanlığı'nca koordineli olarak her yıl Kariyer Günleri adı altında etkin aktiviteler düzenlenmektedir.

## 1.5 Başarı Değerlendirmesi

1.5.1 Öğrencilerin derslerdeki ve diğer etkinliklerdeki başarılarının hangi yöntemlerle ölçüldüğünü ve değerlendirildiğini özetleyiniz. Öğrencilerin ders başarı notlarının hesaplanma yöntemi yanında, dönemsel ve ağırlıklı genel not ortalamalarının (kurumun kullandığı AKTS veya yerel kredi üzerinden) hesaplanma yöntemlerini de açıklayınız.

(1) Sınavlar; ara sınav, yarıyıl sonu sınavı, bütünleme sınavı, mazeret sınavı, tek ders sınavı, muafiyet sınavı ve ek ders sınavı olarak gruplandırılır. Sınavlar yazılı, sözlü hem yazılı hem sözlü, ödev veya uygulamalı olmak üzere yüz yüze veya çevrimiçi olarak yapılabilir. Bölüm Başkanlıklarının önerisi üzerine Dekanlık/Müdürlükler tarafından belirlenen sınav programları, sınavlardan en az iki hafta önce ilgili birim web sayfalarında ve/veya öğrenci otomasyon sisteminde ilan edilir. Bütünleme sınav programlarında bu süre bir hafta olarak uygulanabilir.

(2) Yarıyıl içi çalışmalarının sınav ve yarıyıl sonu sınavının başarı tespitindeki ağırlıkları, dersi veren öğretim elemanı tarafından ilgili yarıyılın ilk iki haftası içerisinde öğrencilere duyurulur.

(3) İlgili eğitim öğretim yılında bütünleme sınavı yapılmasına ve/veya yaz okulu açılmasına Senato tarafından karar verilir. Bütünleme sınavı yapılmaması durumunda ilgili yönetim kurulu kararı ile kabul edilen mazereti nedeniyle yarıyıl sonu sınavına giremeyen öğrenciler için Dekanlık/Müdürlükler tarafından belirlenen ve ilan edilen tarihlerde mazeret sınavı yapılır. Bütünleme sınavı yapılması durumunda yarıyıl sonu sınavı ve bütünleme sınavları için mazeret sınavı açılmaz.

(4) Zorunlu hallerde sınavlar, ilgili yönetim kurulu kararı ile cumartesi ve/veya pazar günleri de yapılabilir.

(5) Öğrenciler sınava ilan edilen gün, saat ve yerde girmek ve öğrenci kimlik kartını veya kimliği teşhise yarayacak kimlik belgelerini yanlarında bulundurmamak zorundadır.

(6) Her ders için en az bir ara sınav yapılır. 27'nci maddeye göre ilgili yönetim kurulu kararı ile kabul edilen mazereti nedeniyle ara sınava giremeyen öğrenciler için Dekanlık/Müdürlük tarafından belirlenen ve ilan edilen tarihlerde mazeret sınavı yapılır. Bunların dışında çift anadal ve yan dal yapan öğrenciler ile Üniversitede aynı anda ön lisans-lisans okuyan öğrencilerin ara sınav tarihlerinin çakışması durumunda da mazeret sınavı yapılır. Bu durumda olan öğrencilerin mazereti dolayısıyla giremediği sınav tarihinden itibaren en geç üç iş günü içerisinde ilgili Bölüm Başkanlığına başvuru yapması gerekir.

(7) Bir dersin yarıyıl sonu sınavı, o dersin tamamlandığı yarıyıl sonunda yapılır. Devam koşulunu yerine getiren öğrenciler yarıyıl sonu sınavına girebilir. Bir dersten yarıyıl sonu sınavına girme hakkı olduğu halde girmeyen veya girip başarılı olamayan öğrenciler bütünleme sınavına girebilir. Bütünleme sınavından alınan not yarıyıl sınav notu yerine geçer.

(8) Tek ders sınavıyla ilgili olarak aşağıdaki hükümler uygulanır:

a) Eğitim-öğretim programındaki tüm dersleri alıp devam koşulunu sağlayan, ancak mezuniyeti için başarısız tek dersi kalan öğrenciler, ilgili yarıyıldaki dersin açılıp açılmadığına bakılmaksızın akademik takvimde belirtilen sürelerde ilgili bölüm başkanlığına başvurularını yaparak akademik takvimde belirtilen tarihte tek ders sınavına girebilirler. Tek ders sınavından başarılı olamaması halinde, öğrenci katkı payı/öğrenim ücretini yatırmak koşulu ile yeniden tek ders sınavına girebilir. "Öğrenci Katkı Payı/Öğrenim Ücretini" yatırdığı halde müracaatta bulunmayan öğrenci tek ders sınavına giremez. Tek ders sınavında başarılı olabilmek için 100 tam not üzerinden en az 50 alınması zorunludur. Ancak 2,00 GANO'sunu sağlayamayan öğrenciler mezuniyet hakkı elde edemezler.

b) Mezuniyetleri için tüm derslerden devam şartını yerine getirerek geçer not aldığı halde mezun olmak için gereken 2,00 GANO'sunu sağlayamayan öğrencilere, seçecekleri koşullu başarılı olunan bir dersten akademik takvimde belirlenen tarihlerde tek ders sınav hakkı verilir. Ortalama yükseltmek amacıyla girilen tek ders sınavında son alınan not geçerlidir.

c) Tek ders sınav sonucunda en yüksek notu (AA) alması halinde dahi genel not ortalamasını 2,00'ye yükseltmeyecek öğrenciye tek ders sınav hakkı tanınmaz.

(9) Sınavların düzeni, ilgili Dekanlık/Müdürlükler tarafından sağlanır.

(10) Sınavlarda kopya çekme girişiminde bulunan, kopya çeken, kopya çekenlere yardım eden, kendi yerine başkasını sınava sokan, başkasının yerine sınava giren veya sınav sırasında genel düzeni bozan, sınav salonunda iletişim araçları bulunduran öğrenciler hakkında tutanak tutulur ve bu öğrencilere o sınavdan 0 notu verilir. Ayrıca, bu durumdaki öğrenciler hakkında 2547 sayılı Kanununun 54'üncü maddesi hükümleri uygulanır.

(11) Sınavı yapan öğretim elemanları ara sınav, proje, ödev ve benzeri değerlendirmelerin sonuçlarını ilgili yarıyıl dersleri bitmeden bir hafta önce, yarıyıl sonu ve bütünleme sınavlarının sonuçlarını ise akademik takvimde belirtilen sürelerde öğrenci otomasyon sisteminde ilan eder. Sınav evraklarının yazılı kâğıtları, not listesi, yoklama tutanağı ve devam çizelgelerinin saklanma süresi iki yıldır. Bu sınav evraklarını kadrolu öğretim elemanları kendileri saklar, kadrolu olmayan öğretim elemanları ilgili birime teslim ederler.

(12) Öğrenciler sınav sonuçlarına, sınav notlarının ilanından itibaren en geç üç iş günü içerisinde ilgili bölüme dilekçe vererek itiraz edebilirler. İtirazlarla ilgili olarak;

a) İtiraz üzerine, maddi hata yönünden sınav kâğıdı, dersin öğretim elemanı tarafından konunun kendisine intikal ettirilmesinden itibaren en geç iki iş günü içerisinde incelenir. İnceleme sonucu

yazılı ve gerekçeli olarak ilgili birime bildirilir ve ilgili birimce iki iş günü içerisinde sonuç ilan edilir.

b) Sonucun ilanı itibariyle iki iş günü içerisinde, ikinci defa itiraz edilmesi halinde, müracaat ilgili dekanlığa/ müdürlüğe yapılır. Dekan veya müdür, ilgili kurulun kararı ile dersi okutan öğretim elemanı dışında ilgili bölümdeki öğretim elemanlarından en az üç kişilik komisyon kurarak, sınav evrakını yeniden incelettirir, en geç iki iş günü içerisinde inceleme tamamlanarak sonuç yazılı ve gerekçeli olarak ilgili birime bildirilir. İlgili birimce iki iş günü içerisinde sonuç ilan edilir.

(13) Öğrenci itirazı olmadan ilan edilen sınav sonucunda herhangi bir maddi hatanın öğretim elemanı tarafından fark edilmesi halinde öğretim elemanı, düzeltme talebini ve gerekçeli başvurusunu sınav notlarının ilanından itibaren iki iş günü içerisinde ilgili dekanlık veya müdürlüğe yapmak zorundadır.

(14) Not değişikliği, ilgili yönetim kurulunun kararı ile ivedi olarak Öğrenci İşleri Daire Başkanlığına bildirilir. Öğrenci İşleri Daire Başkanlığınca öğrenci otomasyon sisteminde gerekli düzeltme yapılır.

(15) Öğrencilerin başarı durumları, bitirdikleri yarıyıldan almış oldukları derslere ait yarıyıl not ortalaması ve almış oldukları tüm dersler için genel ağırlıklı not ortalaması ile izlenir.

(16) Bir dersin kredisi ile dersten alınan notun katsayısının çarpımı o dersin ağırlıklı puanını verir. Herhangi bir yarıyılın ağırlıklı not ortalamasını bulmak için o yarıyıldan öğrencinin aldığı tüm derslerin ağırlıklı puan toplamı o dönemde alınan derslerin kredi toplamına bölünür. Genel ağırlıklı not ortalaması ise öğrencinin Üniversiteye girişinden itibaren sorumlu olduğu derslerin tümü dikkate alınarak hesaplanır. Gerek yarıyıl not ortalamalarında gerekse genel ağırlıklı not ortalamalarında alınan notların tamamı hesaba dâhil edilir. Hesaplamalarda elde edilen ortalamalar, virgülden sonraki üçüncü hanenin beş veya beşten büyük olması durumunda ikinci hanenin değeri bir artırılarak, virgülden sonra iki hane olacak şekilde ifade edilir.

1.5.2 Bu yöntemlerin şeffaf, adil ve tutarlı nitelikte olduğunu gerekçeleriyle açıklayınız.

(1) Bir dersteki harf başarı notu, öğrencinin yıl içerisindeki faaliyetlerinin ve sınavlarının birlikte değerlendirilmesiyle belirlenir. Yıl içindeki çalışmalardan ara sınav dışında kalan ödev, proje gibi tüm faaliyetlerin değerlendirme sonucu otomasyon sisteminde ayrı bir not olarak girilebilir. Bu faaliyetlerin başarı notuna katkı oranı ilgili öğretim elemanı tarafından belirlenir.

(2) Bir derste ara sınav dışında herhangi bir ödev, proje gibi çalışmaların yapılmaması durumunda; ara sınav notunun başarı notuna katkı oranı %40, yarıyıl sonu sınavı ve bütünleme sınavı notunun katkı oranı %60 olarak hesaplanır.

(3) Bir derste ara sınav ile beraber herhangi bir ödev, proje gibi çalışmaların yapılması durumunda; yapılan çalışma ile ara sınav notunun toplamının başarı notuna katkı oranı en az %40, en fazla %60; yarıyıl sonu sınavı ve bütünleme sınavı notunun katkı oranı en az %40, en fazla %60 olarak hesaplanır. Yarıyıl sonu sınavı ile bütünleme sınavının başarı notuna katkı oranlarının aynı olması gerekmektedir.

(4) Değerlendirme Sistemi öğrenci sayısının 20 ve üzeri olduğu dersler için uygulanır. Bağlı değerlendirme sistemine katılacak öğrenci sayısı belirlenirken; devamsız öğrenciler, yarıyıl sonu sınavlarına girmeyen öğrenciler ile Bağlı Değerlendirmeye Katılma Alt-Üst Limitinin dışında kalan öğrenciler dikkate alınmaz. Öğrenci sayısı 20'nin altında ise öğrencinin o dersteki başarı puanı, ham başarı notunun Mutlak Değerlendirme Sistemindeki karşılığına göre verilir.

(5) Bağlı Değerlendirmeye Katılma Alt-Üst Limiti (BDKL): Öğrencinin bağlı değerlendirme hesaplamalarına katılabilmesi için 100 tam puan üzerinden alması gereken en düşük ham başarı notu 20 puan ve en yüksek ham başarı notu 95 puandır.

(6) Ham Başarı Notu Alt Limiti (HBNAL): Ham başarı notu 35'in altında olan öğrenciler, bağlı notlarına bakılmaksızın "FF" notu alır ve bu öğrenciler o dersten doğrudan kalır.

(7) Yarıyıl Sonu Sınav Limiti (YSSL): Yarıyıl sonu sınavından; 35'in altında olan öğrenciler, bağıl notlarına bakılmaksızın "FF" notu alırlar.

(8) Ham Başarı Notu 90 ve üzeri olan öğrenciler, bağıl notlarına bakılmaksızın AA notu alırlar.

(9) Ham Başarı Notu ta100 üzerinden 50 veya üstünde olan öğrenciler bağıl değerlendirme sonucunda DD veya altında bir not alırlarsa notları DC olarak değiştirilir.

(10) Bütünleme sınavında hesaplama yapılırken, yarıyıl sonu sınav sonucunda oluşan Sınıfın Ağırlıklı Başarı Notu Ortalamasına göre işlem yapılır.

(11) Bağıl değerlendirme sisteminin uygulanmasında öğrenci başarısının değerlendirilmesi öğrenci sayısına bağıl olarak aşağıdaki şekilde yapılır (Harf Notun Oluşturulması):

a) Değerlendirmeye katılan öğrenci sayısı 20 (yirmi) ve üzerinde ise, altta eşitlikleri verilen standart skorlardan elde edilen T-Skor'ları kullanılarak Tablo 1'deki dağılıma göre harf notları belirlenir.

$N$  = Değerlendirmeye giren sınıftaki öğrenci sayısı

$X$  = Öğrencinin 100 tam puan üzerinden ham başarı notu

$\bar{X}$  = Ham başarı notlarının sınıf ortalaması

$T$  = Öğrencinin standart T skor değeri

$$\bar{X} = \frac{1}{N} \sum_{i=1}^N x_i$$

$$T = \frac{X - \bar{X}}{\sqrt{\frac{1}{N} \{ \sum_{i=1}^N X_i^2 - N\bar{X}^2 \}}} (10) + 50$$

**Tablo 1.4 Standart T-Skorlarına Göre Harf Not Aralıkları**

Sınıf Düzeyi	Ham Başarı Notu Ortalama Aralıkları ( $\bar{x}$ )	Öğrenci Sayısı 20 (Yirmi) ve Üzerinde ise Bağıl Notların T Skoru Cinsinden Sınır Değerleri								
		FF (0.0)	FD (0.5)	DD (1.0)	DC (1.5)	CC (2.0)	CB (2.5)	BB (3.0)	BA (3.5)	AA (4.0)
Üstün Başarı	$80,0 < \bar{x} \leq 100$	<22	22-26,99	27-31,99	32-36,99	37-41,99	42-46,99	47-51,99	52-56,99	$\geq 57^*$
Mükemmel	$70,0 < \bar{x} \leq 80$	<24	24-28,99	29-33,99	34-38,99	39-43,99	44-48,99	49-53,99	54-58,99	$\geq 59$
Çok İyi	$62,5 < \bar{x} \leq 70$	<26	26-30,99	31-35,99	36-40,99	41-45,99	46-50,99	51-55,99	56-60,99	$\geq 61$
İyi	$57,5 < \bar{x} \leq 62,5$	<28	28-32,99	33-37,99	38-42,99	43-47,99	48-52,99	53-57,99	58-62,99	$\geq 63$
Orta Üstü	$52,5 < \bar{x} \leq 57,5$	<30	30-34,99	35-39,99	40-44,99	45-49,99	50-54,99	55-59,99	60-64,99	$\geq 65$
Orta	$47,5 < \bar{x} \leq 52,5$	<32	32-36,99	37-41,99	42-46,99	47-51,99	52-56,99	57-61,99	62-66,99	$\geq 67$
Zayıf	$42,5 < \bar{x} \leq 47,5$	<34	34-38,99	39-43,99	44-48,99	49-53,99	54-58,99	59-63,99	64-68,99	$\geq 69$
Kötü	$\bar{x} \leq 42,5$	<36	36-40,99	41-45,99	46-50,99	51-55,99	56-60,99	61-65,99	66-70,99	$\geq 71$

$\bar{x}$  : Ham başarı notlarının sınıf ortalamasını ve \*: Standart T skor değerini göstermektedir.

**Tablo 1.5 Mutlak Değerlendirme Sistemindeki Not Aralıkları ve Dereceleri**

Değerlendirme	Harf Notu	Başarı Notu (4'lü Not)	Ham Başarı Notu (100'lü not)	Açıklama
Mükemmel	AA	4,00	$90 \leq \text{HBN} \leq 100$	Başarılı
Çok iyi	BA	3,50	$80 \leq \text{HBN} \leq 89$	
İyi	BB	3,00	$75 \leq \text{HBN} \leq 79$	
Orta	CB	2,50	$70 \leq \text{HBN} \leq 74$	
Geçer	CC	2,00	$60 \leq \text{HBN} \leq 69$	
Koşullu Geçer	DC	1,50	$50 \leq \text{HBN} \leq 59$	Koşullu Başarılı
Başarısız	DD	1,00	$40 \leq \text{HBN} \leq 49$	Başarısız
Başarısız	FD	0,50	$30 \leq \text{HBN} \leq 39$	Başarısız
Başarısız	FF	0,00	$0 \leq \text{HBN} \leq 29$	Başarısız
Devamsız	F1	0,00		Başarısız
Sınava Girmedi	F2	0,00		Başarısız
Kaldı (Kredisiz Dersler)	K	0,00		Başarısız
Geçti (Kredisiz Dersler)	G	0,00		Başarılı

## 1.6 Mezuniyet Koşulları

1.6.1 Programdaki öğrenci ve mezun sayılarının yıllara göre değişimini gösteren Tablo 1.6'yı doldurunuz. Kurum ziyareti başlangıcında bu tablonun güncel bir sürümü takım üyelerine sunulmalıdır.

İnşaat Mühendisliği programı için Tablo 1.6 doldurularak aşağıda verilmiştir.

**Tablo 1.6 Öğrenci ve Mezun Sayıları**

Eğitim-öğretim Yılı <sup>(1)</sup>	Hazırlık	Sınıf <sup>(2)</sup>				Öğrenci Sayıları <sup>(3)</sup>			Mezun Sayıları <sup>(3)</sup>		
		1.	2.	3.	4.	L	YL	D	L	YL	D
[2025-2026]											
[1 önceki yıl]	42	34	70	89	178	413	50	31	60	15	0
[2 önceki yıl]	48	82	73	92	166	461	66	23	56	10	0
[3 önceki yıl]	98	91	85	85	156	515	74	16	78	19	0
[4 önceki yıl]	128	113	94	63	178	576	69	10	138	17	0

### Notlar:

- (1) İçinde bulunulan yıl dahil, son beş yıl için veriniz.
- (2) Kurumca tanımlanan "sınıf" kavramını burada açıklayınız.
- (3) L: Lisans, YL: Yüksek Lisans, D: Doktora
- (4) Kurum ziyareti başlangıcından en geç dört hafta önce bu tablonun güncellenmiş sürümü, BBO'da İstenilen Ek Bilgi ve Belgeler dizini altında sunulmalıdır.

1.6.2 Öğrencilerin mezuniyetlerine karar vermek ve programın gerektirdiği tüm koşulları yerine getirdiklerini belirlemek için kullanılan yöntem(ler)i özetleyiniz.

1) Ortak zorunlu dersler dışında, dört yıllık lisans programlarının en az 128 kredi, iki yıllık ön lisans programlarının ise en az 64 kredilik derslerin tamamını almış ve devam şartını yerine getirerek başarmış olmaları gerekir. Programda yer alan dersler her dönem için 30 AKTS kredisi olmak üzere; ön lisans programlarında 120 AKTS kredisi, lisans programlarında 240 AKTS kredisidir.

2) 2017-2018 Eğitim-Öğretim Yılı ve sonrasında ilk kaydını yaptıran ön lisans ve lisans öğrencilerinin; mezuniyetleri için tüm derslerden devam şartını yerine getirerek geçer not almaları ve mezun olmak için gereken 2,00 Genel Not Ortalamasına sahip olmaları gerekmektedir.

(3) Mezuniyet kararının verilebilmesi için akademik danışmanlar;

a) Mezuniyet aşamasına gelen öğrencinin, programdan mezun olması için alması gereken derslerin tamamını alıp almadığını, AKTS ve kredi bilgilerini öğrenci bilgi sistemi üzerinden kontrol ederler.

b) Diğer mezuniyet onay birimleri (Sağlık Kültür ve Spor Daire Başkanlığı, Kütüphane Daire Başkanlığı vb.) tarafından onay verilip verilmediğini öğrenci bilgi sistemi üzerinden kontrol ederek; mezuniyete hak kazanan öğrencinin mezun olabilmesi için gerekli onayı verirler.

(4) Öğrenci İşleri Daire Başkanlığı tarafından; Öğretim planındaki tüm dersleri başarı ile tamamlayarak Fakülte/Yüksekokul/Meslek Yüksekokulu Yönetim Kurulu kararı ile mezuniyetine karar verilen ve öğrenci bilgi sistemi üzerinde akademik danışman tarafından mezuniyeti onaylanan öğrencilerin, mezuniyet işlemleri öğrenci bilgi sistemine işlenir.

(5) Öğrenim gördükleri programların bütün koşullarını yerine getirerek mezuniyet hakkı elde eden öğrencilere, Öğrenci İşleri Daire Başkanlığı tarafından tanımlanan diploma düzenlenir.

1.6.3 Bu yöntem(ler)in güvenilir olduğunu gerekçeleriyle açıklayınız.

Karabük Üniversitesi Bilgi Sistemi (OBS) birçok kategoride farklı amaçlar için kullanım alanına sahip geni bir veri tabanı sayesinde kolay kullanıcı arayüzü ile kullanıma, güncellemelere ve iyileştirmelere açık bir bilgi sistemidir. Yenilemeler ve eksiklerin giderilmesi için sürekli iyileştirme adına çalışmalar devam etmektedir. Vukuatlı transkriptler sayesinde yöntemlerin şeffaflığı ve güvenilirliği sağlanmakta ve takip edilebilmektedir.

## **Ölçüt 2. Program Eğitim Amaçları**

MÜDEK Tanımları:

Program Eğitim Amaçları: Programın mezunlarının yakın bir gelecekte erişmeleri beklenen kariyer hedeflerini ve mesleki beklentileri belirten genel tanımlardır, program eğitim amaçları program çıktılarını çağrıştırmamalı ve program çıktıları ile benzer şekilde tanımlanmamalıdır.

Ölçme: Bu ölçüte ilişkin ölçme, program eğitim amaçlarına erişim düzeylerini saptamak üzere çeşitli yöntemler kullanılarak yürütülen veri toplama ve düzenleme sürecidir.

Değerlendirme: Bu ölçüte ilişkin değerlendirme, ölçmeler sonucu elde edilen bilgilerin, verilerin ve kanıtların, çeşitli yöntemler kullanılarak yorumlanması sürecidir. Değerlendirme süreci, son 3-5 yıldaki mezunların program eğitim amaçlarına erişim düzeylerini vermeli ve elde edilen sonuçlar programı iyileştirmek üzere alınacak kararlar ve yürütülecek eylemlerde kullanılmalıdır.

### **2.1 Tanımlanan Program Eğitim Amaçları**

2.1.1 Tanımlanan program eğitim amaçlarını burada sıralayınız.

KBÜ İnşaat Mühendisliği Programı Eğitim Amaçları (PEA):

PEA1- Takım çalışmasına uygun, çözüm odaklı, mühendislik bilgi ve birikimini pratiğe etkin bir şekilde dökabilen;

PEA2- Deprem, taşkın vb. doğal afetlerin olumsuz etkileri hakkında farkındalığı olan ve bu farkındalık ile sorumluluk bilincinde düşünen, karar alan ve uygulayan;

mühendisler yetiştirmektir.

### **2.2a Program Eğitim Amaçlarının MÜDEK Tanımına Uyması**

2.2a.1 Program eğitim amaçları yukarıda verilen tanıma uymalı ve mezunların bilgi, beceri ve farkındalıklarını ifade eden bireysel nitelikler içermemelidir. Yakın gelecekte kasıt 3-5 yıllık bir zaman süresidir. Program eğitim amaçlarının yazım biçimi bölüm özgeçmiş biçiminde değil,

program mezunlarının kariyerlerine odaklı olmalıdır. Program eğitim amaçları program çıktılarını çağrıştıracak veya program çıktıları ile benzer biçimde tanımlanmamalıdır.

Yukarıda verilen KBÜ İnşaat Mühendisliği Lisans Programı Eğitim Amaçları, İnşaat Mühendisliği program mezunlarının kariyer seçimlerine odaklı olarak belirlenmiştir.

## 2.2b Kurum Özgörevleriyle Tutarlılık

2.2b.1 Kurumun, fakültenin ve bölümün özgörev(ler)i varsa, bunları veriniz.

### **Kurum:**

Geleceğin mesleklerine uygun kaliteli eğitim;

Etik değerlere bağlı, çözüm odaklı, girişimci, katılımcı, şeffaf, topluma, doğaya ve çevreye karşı duyarlı eğitim;

### **Fakülte:**

Sürekli gelişim anlayışı ile uluslararası alanda başarılı, rekabetçi; mühendislik bilim ve teknolojisine katkıda bulunabilme standartlarına sahip; analitik düşünme, problem çözme ve tasarım yeteneği kazanmış; gelişmeye açık; çevre, sağlık, güvenlik ve mesleğini koruma sorumluluğunu üstlenmiş; etik değerlere saygılı mühendisler yetiştirmek.

### **Bölüm:**

Topluma liderlik yapabilen bilim insanı ve uzmanlar yetiştirmek, disiplinler arası sinerjiyi yaratabilmek,

2.2b.2. Bu özgörevlerin nerede yayımlanmış olduklarını belirtiniz.

### **Kurum:**

<https://strateji.karabuk.edu.tr/icerikGoster.aspx?K=S&id=26&BA=index.aspx>

[https://www.karabuk.edu.tr/belgeler/sayfalar/misyon\\_vizyon\\_temeldegerler/misyon\\_vizyon\\_temeldegerler.pdf](https://www.karabuk.edu.tr/belgeler/sayfalar/misyon_vizyon_temeldegerler/misyon_vizyon_temeldegerler.pdf)

### **Fakülte:**

<https://muh.karabuk.edu.tr/icerikGoster.aspx?K=S&id=43&BA=index.aspx>

### **Bölüm:**

<https://muh.karabuk.edu.tr/icerikGoster.aspx?K=S&id=82&BA=insaat>

2.2b.3 Program eğitim amaçlarının kurumun, fakültenin ve bölümün özgörevleriyle ne ölçüde uyumlu olduğunu ayrı ayrı irdeleyiniz. Program eğitim amaçlarının bileşenleriyle, kurumun, fakültenin ve bölümün özgörevlerinin bileşenleri aralarındaki çapraz ilişkileri açıklayınız. Bu amaçla tablo(lar) kullanmanız önerilir.

**Tablo 2.1 Program Eğitim Amaçlarının Özgörevlerle Uyumu**

Program Eğitim Amacı	Bölüm Özgörevi	Fakülte Özgörevi	Kurum Özgörevi
PEA1	<i>Takım çalışmasına uygunluk</i> Disiplinler arası çalışma yapabilmek	<i>Mühendislik bilgi ve birikimini pratiğe etkin bir şekilde dökme</i> Mühendislik bilim ve teknolojisine katkıda bulunabilme standartlarına sahip; analitik düşünme, problem çözme ve tasarım yeteneği kazandırmak	<i>Mühendislik bilgi ve birikimini pratiğe etkin bir şekilde dökme</i> Topluma, doğaya ve çevreye karşı duyarlı eğitim vermek
PEA2	<i>Topluma karşı sorumluluk</i>	<i>Topluma karşı sorumluluk</i>	<i>Topluma karşı sorumluluk</i>

## 2.2c Program Eğitim Amaçlarını Belirleme ve Güncelleme Yöntemi

2.2c.1 Programın iç ve dış paydaşlarını sıralayınız.

Bölümümüz iç ve dış paydaşları bölümümüzün danışma kurulunu oluşturmaktadır. İç paydaşları olarak öncelikle akademik kadromuz olmak üzere, bölüm idari kadromuz ve bölümümüzün kalite komisyonu başkanı ile üyeleri mekanizma olarak kabul edilmiştir. Bölüm Başkanı, bölüm başkan yardımcıları, bölüm kalite komisyonumuz ve diğer misafir konuklar iç paydaşlar olarak sıralanabilir.

Dış paydaşlar ise farklı üniversitelerin inşaat mühendisliği Bölümü öğretim üyeleri, İnşaat Mühendisliği uygulamaları ile ilgili Kamu kurum temsilcileri, özel sektör inşaat firmaları yetkilileri ve mezun öğrencilerimizdir.

Tablo 2.2’de bölümümüz danışma kuruluna yer verilmiştir.

**Tablo 2.2 İnşaat Mühendisliği Bölümü Danışma Kurulu**

Unvanı	Adı Soyadı	E-posta Adresi	Görevi
Prof. Dr.	Şenol GÜRSOY	sgursoy@karabuk.edu.tr	Bölüm Başkanı
Dr. Öğr. Üyesi	Fatih SAKA	sakafatih@karabuk.edu.tr	Bölüm Başkan Yrd.
Doç. Dr.	Fatih GÖKTEPE	fatihgoktepe@karabuk.edu.tr	Bölüm Kalite Komisyonu Başkanı
Doç. Dr.	Ertuğrul ESMERAY	eesmeray@karabuk.edu.tr	Bölüm Kalite Komisyonu Üyesi
Dr. Öğr. Üyesi	Zehra Şule GARİP	zsulegarip@karabuk.edu.tr	Bölüm Kalite Komisyonu Üyesi
Arş. Gör.	Yusuf BAHÇACI	yusufbahcaci@karabuk.edu.tr	Bölüm Kalite Komisyonu Üyesi/Raportör
Prof. Dr.	Sabahattin AYKAÇ	saykac@gazi.edu.tr	Gazi Üniversitesi
Prof. Dr.	Emrah DOĞAN	emrahd@sakarya.edu.tr	Sakarya Üniversitesi
Prof. Dr.	İlker KALKAN	ilkerkalkan@kku.edu.tr	Kırıkkale Üniversitesi
İnşaat Yüksek Mühendisi	Hakan AYDIN	hakanaydin@dsi.gov.tr	DSİ 23. Bölge Müdürlüğü İmar ve Şehircilik Müdürü
İnşaat Mühendisi	Hüseyin Nafiz BAYRAMGİL	nafizbayramgil@hotmail.com	TMMOB İnşaat Mühendisleri Odası Karabük Temsilcisi
İnşaat Yüksek Mühendisi	Ayşegül ARSLAN	karabukanaliz@gmail.com	Karabük Analiz Yapı Laboratuvarı
İnşaat Mühendisi	Büşra KARAHÜSEYİN AKGÜL	busrakarahuseyin@gmail.com	ENERJISA
İnşaat Mühendisi	Samet YUMRUTAŞ	syumrutas@ilbank.gov.tr samed.yumrutas@gmail.com	İller Bankası Genel Müdürlüğü

2.2c.2 Program eğitim amaçlarının iç ve dış paydaşların gereksinimleri dikkate alınarak, nasıl belirlendiğini, hangi aralıklarla gözden geçirileceğini ve gerekirse nasıl güncelleneceğini gösteren çevrim sürecini açıklayınız. Program eğitim amaçlarını belirleme ve güncelleme süreçlerine ilişkin kanıtlar sununuz. Bu amaçla kullanılmış olan yöntem, sistematik olmalı ve somut verilere dayandırılmalıdır.

İnşaat Mühendisliği lisans programı öğretim amaçları esasen öğrencilerin mesleki ve akademik kariyer gelişimlerine mümkün olan en fazla katkıyı verecek şekilde oluşturulmuştur. Güncel gelişmeler ışığında İnşaat Mühendisliğinin geleceğine yön vermek, öğrencilerimizin de karar alma ve kalitenin yükseltilmesi aşamalarına katkı sağlayacak geri bildirimlerde bulunması amacıyla Bölümümüzün işleyişi, ders müfredatları, uygulamalı eğitimler, laboratuvar uygulamaları vb. gibi konularda iç ve dış paydaşlarımızın görüşleri alınmaya çalışılmaktadır. Üniversitemiz genelinde İç paydaş (öğrenci) anketleri her dönem sonunda ders bazında olmak üzere internet ortamında (OBS) gerçekleştirilmektedir. Bölümümüzde ise her dönem sonunda MÜDEK başvuru çalışmaları kapsamında ders öğrenim çıktılarının program çıktılarıyla uyumunu ölçmek amacıyla öğrenci anketleri yapılmaktadır. Anketler öncelikle ilgili dersin sorumlusu tarafından değerlendirilerek raporlanmakta ve bu raporlar neticesinde Bölüm Değerlendirme Raporları hazırlanarak Dekanlığımıza sunulmaktadır. Oluşturulan raporlar sonucunda önlemler almak amacıyla farkına varılan eksiklikleri gidermek anlamında haftalık konu anlatım ve ölçme ve değerlendirme

esasındaki iyileştirmeler gerçekleştirilmeye başlanılmıştır. Bazı hocalarımız tarafından uzun yıllardır son ders ortam ve saatinde anonim şekilde gerçekleştirilen anketler ile bölüm memnuniyeti, ders memnuniyeti, sınav soruları, dersin işleyiş biçimi gibi hususlarda öğrencilerin memnuniyet düzeyleri tespit edilmeye çalışılmaktadır. Bu daha bölüme özel memnuniyet anketlerinin bölüm geneline yayılması ve elde edilen sonuçların değerlendirilerek gerekli önlemlerin alınması ve bu süreçte iyileştirmelerin yapılması planlanmaktadır. Ayrıca İnşaat Mühendisliği Bölümü'nde öğrenci şikayetleri bölüme yazılan dilekçeler ile sağlanmaktadır.

- <https://forms.gle/mcTvH6cGL58rg2qf8> (Bölüm öğrencilerine yönelik oluşturulan memnuniyet anketi-2023)
- <https://forms.gle/Jy8dnxfonVpvXYBu8> (Bölüm öğrencilerine yönelik oluşturulan memnuniyet anketi-2024)

Dış paydaşların (Farklı üniversitelerin İnşaat Mühendisliği Bölümü öğretim üyeleri, İnşaat Mühendisliği uygulamaları ile ilgili Kamu kurum temsilcileri, özel sektör inşaat firmaları yetkilileri, Mezun öğrenciler) ve iç paydaşlar (Bölüm Başkanı, Ana Bilim Dalı Başkanları, İdari Personel, Aktif Öğrenci ve diğer misafir konuklar) katılımıyla oluşturulmuş her yıl iki defa gerçekleştirilecek olan Danışma Kurulu toplantılarında memnuniyet anketleri uygulanacak olup, izleme ve iyileştirme çalışmaları planlanmaktadır. Bu toplantılar vasıtasıyla dış paydaşların Bölümümüzün mevcut uygulamaları, ders müfredatları, güncel mühendislik müfredatlarının eklenmesi, güncelliğini yitirmiş olanların kaldırılması, staj ve işyeri uygulamalarının değerlendirilmesi, sektörel iş birliği imkanlarının ortaya konulması gibi konularda değerlendirme ve izlemeler gerçekleştirilmektedir.

Karabük Üniversitesi'nde, mezun ilişkileri yönetimi, üniversite genelinde mezun öğrencilerimiz ile diğer ilgili kamu ve özel kuruluşlar arasında kültürel, ekonomik alanda iletişimi sağlamak, yürütmek ve bunların ortak çalışma prensiplerini düzenleyen “*Mezunlar Birliği Yönergesi*” çerçevesinde yürütülmekte olup, ilgili yönerge uyarınca oluşturulan mezunlar birliği, Üniversitemiz Mezunlar Portalı ve Bölümümüz web sitesinde yer alan mezunlar sekmesi üzerinden aktif olarak kullanılmaktadır.

- [https://oidb.karabuk.edu.tr/yonerger/MEZUNLAR\\_YONERGESI%20\(SON\).pdf](https://oidb.karabuk.edu.tr/yonerger/MEZUNLAR_YONERGESI%20(SON).pdf) (KBÜ Mezun Birliği Yönergesi)
- <https://mezun.karabuk.edu.tr/> (KBÜ Mezun Platformu)
- <https://muh.karabuk.edu.tr/icerikGoster.aspx?K=S&id=3493&BA=insaat> (İnşaat Mühendisliği Bölümü Mezunlar Sekmesi)

Üniversitemizden mezun olan tüm öğrenciler Mezuniyet Portalına eklenerek giriş yapmaları sağlanmaktadır. Ataması yapılan veya iş bulan öğrencilerin verileri sisteme kendilerince tanımlanmakta olup, iş bulan öğrencilerin tamamının sisteme tekrar giriş yapmadığı, bilgilerini güncellemediği durumlar oluşmaktadır. Bu anlamda Bölüm bazında bir Mezun Takip Sistemi kurulması ve belirli periyotlarla sistemin denetlenmesine yönelik çalışmaların başlatılması planlanmaktadır. Mezun öğrenci takibi ile ilgili deneyimli üniversitelerde bulunan bölümlerle bağlantılar kurulacak ve takip yöntemleri için bilgi toplanacaktır.

## 2.2d Program Eğitim Amaçlarının Yayınlanması

2.2d.1 Program eğitim amaçlarının kolayca erişilebilecek biçimde nerede yayınlanmış olduğunu belirtiniz.

İnşaat Mühendisliği programlarının amaçları, yeterlilikleri ve öğrenme çıktıları belirlenmiş ve paydaşlarla üniversite web sayfasında yer alan Akademik Kredi Transfer Sistemi (AKTS) sekmesinde paylaşılmıştır.

<https://obs.karabuk.edu.tr/oibs/bologna/progGoalsObjectives.aspx?lang=tr&curSunit=419>

<https://obs.karabuk.edu.tr/oibs/bologna/progAbout.aspx?lang=tr&curSunit=419>

## 2.3 Program Eğitim Amaçlarına Ulaşma

Program eğitim amaçlarına ulaşıldığını belirlemek ve belgelemek için kullanılan ölçme ve değerlendirme sürecini açıklayınız. Bu amaçla kullanılan ölçme ve değerlendirme süreci, sistematik olmalı ve somut verilere dayanmalıdır. Bölüm (normal, ikinci, %30 İngilizce öğretim gibi) birden fazla program yürütüyorsa, süreç her program için ayrıştırılmış sonuçlar verecek biçimde uygulanmalıdır.

Kurumun 2021-2025 Stratejik Planında Vizyon: "Uluslararasılaşmada lider üniversite olmak"; Stratejik Amaç 1:"Uluslararası bir üniversite olmak" olarak belirlenmiştir. Söz konusu amaca ilişkin hedef, performans göstergeleri takip edilmektedir. Bunun yanı sıra stratejik planda belirlenen diğer amaç ve hedefler, performans göstergeleri aracılığıyla altı aylık periyotlarla izlenmekte ve sonuçlar yöneticilerin değerlendirilmesine sunulmak üzere yıllık olarak raporlanmaktadır.

PUKÖ (planla, uygula, kontrol et, önlem al) döngüsü çerçevesinde paydaşların görüş, beklenti ve önerilerinin tespitine yönelik her yıl çeşitli paydaş analizleri yapılmaktadır. Sonuçların değerlendirilerek önlem alma çalışmaları ile ilgili hazırlığın Kalite Komisyonu tarafından yapılması planlanmaktadır.

## Ölçüt 3. Program Çıktıları

### 3.1 Tanımlanan Program Çıktıları

3.1.1 Tanımlanan program çıktıları burada sıralayınız. Program çıktıları Mühendislik Lisans Programları Değerlendirme Ölçütleri belgesinde verilen tanıma uyumlu ve öğrencilerin mezuniyetlerine kadar edinmeleri beklenen bilgi, beceri ve farkındalıklardan oluşmalıdır.

KBÜ İnşaat Mühendisliği Program Çıktıları aşağıdaki web adresinde verilmiştir.

<https://obs.karabuk.edu.tr/oibs/bologna/index.aspx?lang=tr&curOp=showPac&curUnit=0200&curSunit=419#> (Sol kısımda yer alan "Program Yeterlilikleri" kısmından ulaşılabilir.)

Bölümümüzden mezun olacak öğrenciler öğrenimlerini tamamladıktan sonra aşağıda sıralanan mesleki yetkinliklere sahip olacaklardır:

1. Matematik ve Fen Bilimleri ile Temel Mühendislik konularında yeterli bilgi birikimi; bu alanlardaki kuramsal ve uygulamalı bilgileri, İnşaat Mühendisliği problemlerini modelleme ve çözüme için uygulayabilme becerisi kazanır.
2. Karmaşık İnşaat Mühendisliği problemlerini saptama, tanımlama, formüle etme ve çözüme becerisi; bu amaçla uygun analiz ve modelleme yöntemlerini seçme ve uygulama becerisi kazanır.
3. Karmaşık bir bilgisayar tabanlı sistemi, süreci, cihazı veya ürünü gerçekçi kısıtlar ve koşullar altında, belirli gereksinimleri karşılayacak şekilde tasarlama becerisi; bu amaçla modern tasarım yöntemlerini uygulama becerisi kazanır.
4. İnşaat Mühendisliği uygulamaları için gerekli modern teknik ve araçları geliştirme, seçme ve kullanma becerisi; bilişim teknolojilerini etkin bir şekilde kullanma becerisi elde eder.

5. İnşaat Mühendisliği problemlerinin incelenmesi için deney tasarlama, deney yapma, veri toplama, sonuçları analiz etme ve yorumlama becerisi kazanır.
6. İnşaat Mühendisliği disiplini içinde ve çok disiplinli takımlarda etkin biçimde çalışabilme becerisi; bireysel çalışma becerisi geliştirir.
7. Teknik rapor yazma ve yazılı raporları anlama, tasarım, statik hesap ve üretim raporları hazırlayabilme, etkin sunum yapabilme, açık ve anlaşılır talimat verme ve alma becerisi edinir.
8. Yaşam boyu öğrenmenin gerekliliği bilinci; bilgiye erişebilme, bilim ve teknolojiadaki gelişmeleri izleme ve kendini sürekli yenileme becerisinesahip olur.
9. Mesleki ve etik sorumluluk bilinci kazanır.
10. Proje yönetimi ile risk yönetimi ve değişiklik yönetimi gibi iş hayatındaki uygulamalar hakkında bilgi; girişimcilik, yenilikçilik ve sürdürülebilir kalkınma hakkında farkındalık sahibi olur.
11. İnşaat Mühendisliği uygulamalarının evrensel ve toplumsal boyutlarda sağlık, çevre ve güvenlik üzerindeki etkileri ile çağın sorunları hakkında bilgi; İnşaat Mühendisliği çözümlerinin hukuksal sonuçları konusunda farkındalık, İnşaat Mühendisliği çözümlerinin ve uygulamalarının evrensel ve toplumsal boyutlardaki etkilerinin bilincinde olmak; hizmet ve endüstri yapılarının planlanması, projelendirilmesi, yapımı ve denetimi konuları hakkında bilgi sahibi olur.
12. Yaşam boyu öğrenme ve vatandaşlık bilincine dil ve iletişim becerisine, tarih bilgisine sahip olur.

3.1.2 Program çıktılarının Mühendislik Lisans Programları Değerlendirme Ölçütleri Tablo 3.1'de sıralanan MÜDEK Çıktılarının tümünü nasıl kapsadığını gösteriniz. Eğer program çıktıları, MÜDEK Çıktılarından farklı bir biçimde tanımlanmışsa, çıktı bileşeni temelinde ayrıntılı bir çapraz ilişki tablosu kullanılmalıdır.

3.1.3 Program çıktılarının program eğitim amaçlarıyla uyumunu irdeleyiniz ve program eğitim amaçlarına erişilmesini nasıl desteklediğini aralarındaki ilişkileri kullanarak açıklayınız.

1. Öğrencilere eğitim-öğretim akademik yıllarını daha verimli bir şekilde geçirebilmeleri için temel mühendislik bilimleri eğitimi verilir.
2. Öğrencilere mühendis bakış açısıyla, sorunu tespit etme ve farklı çözüm yöntemleriyle çözümlene becerisi kazandırılmış olur.
3. Öğrenciler, edinilen mühendislik becerilerini bilgisayar tabanlı ortama aktararak sayısal analiz yeteneklerini geliştirmiş olur.
4. Öğrenciler, inşaat mühendisliği sektöründe kullanılan modern ve teknik araç gereçlerin kullanımını ile ilgili bilgi sahibi olarak mezuniyet sonrası için bilgi sahibi olmuş olur.
5. Öğrenciler, mühendislikte çözülen problemler konusunda; hangi problemin ne kadar etkili olduğu ve çözümlerin kullanılabilirliği ile ilgili rapor hazırlayabilme yetisi kazanmış olur.
6. Öğrencilerin, görev alacakları işlerde sorumluluklarının bilincinde olup iş ahlakına uygun hareket etmelerini sağlar.
7. Öğrencilerin, öğrenmenin bir sınırı olmadığı bilincini kazanarak öğrenmeyi öğrenmek yolunda kişisel gelişimine katkı sağlar.

3.1.4 Program çıktılarını belirleme yöntemini anlatınız.

Öğrencilerin İnşaat Mühendisliği Bölümü lisans programından mezun oluncaya kadar kazanmaları gereken bilgi, beceri ve davranışların (Program Çıktılarının) neler olabileceği Bölüm Akademik Kurulu (BAK) tarafından yapılan araştırmalar, incelemeler, değerlendirmeler sonucunda belirlenerek karara bağlanmıştır.

3.1.5 Program çıktılarını dönemsel olarak gözden geçirme ve güncelleme yöntemini anlatınız.

İnşaat Mühendisliği bölümü olarak program çıktılarını belirleme, periyodik olarak gözden geçirme ve güncelleme yöntemi;

(a) Benzer müfredatların takip edilerek, İnşaat Mühendisliği müfredatıyla karşılaştırılması (MÜDEK komisyonu);

(b) Tüm paydaşlardan (Kamu ve özel sektör dış paydaşları, öğrenciler, akademik kadro) gelen bilgiler doğrultusunda ülkemizde inşaat mühendislerinden beklenen ile İnşaat Mühendisliği program çıktılarının karşılaştırılması;

(c) MÜDEK tarafından belirlenen program çıktıları ile mevcut program çıktılarının karşılaştırılması sonucunda elde edilen veriler MÜDEK komisyonu ve Bölüm Akademik Kurulu'nda değerlendirilerek program çıktıları güncellenir. Tanımlanan süreç 5 yıllık bir periyodla tekrarlanır. Gerekli görülmesi halinde Bölüm Akademik Kurulu kararıyla program çıktıları güncellenir ve öğretim programında yapılan değişiklikleri yansıtacak şekilde gerekli güncellemeler yapılır.

### 3.2 Program Çıktılarının Ölçme ve Değerlendirme Süreci

3.2.1 Program çıktılarının her biri için çıktı bileşenleri temelinde ayrı ayrı olmak üzere, sağlanma düzeyini dönemsel olarak belirlemek ve belgelemek için kullanılan ölçme ve değerlendirme sürecini anlatınız. Bu amaçla kullanılan ölçme ve değerlendirme süreci sistematik olmalı, doğrudan ölçüm yöntemlerinin kullanımına olanak verecek biçimde, ağırlıklı olarak öğrenci çalışmalarına ve somut verilere dayanmalıdır. Yalnızca anketler ve/veya öğrenci ders başarı notları gibi, dolaylı ölçüm yöntemlerine dayalı süreçler yeterli sayılmayacaktır. Normal öğretim yanında ikinci öğretim programının da bulunması durumunda, bu süreç normal öğretim ve ikinci öğretim programları için ayrıştırılmış sonuçlar verecek biçimde uygulanmalıdır.

Bu kısım ile alakalı özet açıklamalar Bölüm 3.1.5'de verilmiştir.

3.2.2 Bu sürecin işletildiğine yönelik kanıtlarınızı sununuz.

### 3.3 Program Çıktılarına Ulaşma

3.3.1 Her bir program çıktısı çıktı bileşenleri temelinde ayrı ayrı olmak üzere, mezuniyet aşamasına gelmiş olan her bir öğrencinin o program çıktısına ne düzeyde ulaştığını açıklayınız ve bu amaçla kurulmuş olan ölçme ve değerlendirme sisteminden elde edilen somut kanıtları özetleyiniz.

Program çıktılarının sağlanma düzeyi, verilen derslerin niteliği ve öğrencinin bundan yararlanma oranıyla değerlendirilmektedir. Öğrencilerin her derste gösterdiği başarı seviyesi, sınıfın/dersin başarı durumu, Öğrenci İşleri biriminin hazırladığı Başarı Durumu Listeleri ile belgelenmektedir. Not dağılım listelerinde her ders için alınan notların yüzdeleri ve kümülatif yüzdeleri yer almaktadır. Her dersin sağlamış olduğu başarı oranından yola çıkarak, tanımlanan ders hedeflerinin PÇ'ni sağlama düzeyine ilişkin fikir edinilebilmektedir. Bu listeler Bölüm Başkanlığı tarafından öğretim üyelerine ulaştırılarak geri bildirim sağlanabilmektedir.

3.3.2 Her bir program çıktısı için çıktı bileşenleri temelinde ayrı ayrı olmak üzere, o çıktı ile ilişkilendirilebilecek ve o çıktının sağlandığının kanıtı olarak BBO'da ayrıca sunulacak belgeleri (öğrenci çalışmaları, bunlara ilişkin yapılan değerlendirmeler, vb.) listeleyiniz. Kanıt olarak sunulacak belgeler ile program çıktıları arasında nasıl bir ilişki kurulacağını örneklerle açıklayınız.

Yukarıda detaylı biçimde açıklandığı üzere program çıktılarının ne düzeyde sağlandığı eğitim performansı göstergeleri, anketler, istihdam durumu başlıkları altında incelenmiştir. Program çıktılarının sağlandığının kanıtı olarak sunulacak belgeler arasında;

- i. Her derse ait sınav kâğıtları (en iyi, orta, en kötü sınav kâğıdı örnekleri) ,
  - ii. Proje, ödev, quiz, raporlar (en iyi, orta, en kötü nitelikteki örnekler),
  - iii. Yapılan anketler,
  - iv. Ders materyalleri,
  - v. Başarı durum listeleri
- yer almaktadır.

Program çıktılarının ölçme ve değerlendirme süreci ilgili belgeler ile dönem sonunda elde edilecek ve rapora eklenecektir.

#### Program Çıktısı Başarımı Ölçme Sistemi

Doğrudan ölçümler: bitirme tezleri, projeler, ödevler, quizler, sunumlar, vize sınavları, final sınavları, bütünleme sınavları, sertifikasyon veya lisans sınavları, Öğrenci bilgi sistemi üzerinden alınan MÜDEK Raporları.

Dolaylı ölçümler: Öğrenci anketleri, grup odaklı tartışmalar, işe yerleştirme verileri, çıkış görüşmeleri, mezun anketleri, mezun ödülllerinin ve başarılarının takibi, işveren anketleri, lisansüstü kabul oranları.

### Ölçüt 4. Sürekli İyileştirme

4.1.1 Programın sürekli iyileştirilmesine yönelik olarak kullanılan süreci ve nasıl işletildiğini açıklayınız.

4.1.2 Programın sürekli iyileştirilmesine yönelik olarak kullanılan bu sürecin işletilmesine ilişkin kanıtlar sununuz. (BBO'da verilen ek kanıtlar hakkında da bilgi veriniz.)

4.2 Kurulan ölçme ve değerlendirme sistemleri aracılığı ile yapılan sürekli iyileştirme çalışmalarını kanıtlarıyla sununuz. Sürekli iyileştirme çalışmalarının, başta Ölçüt 2 ve Ölçüt 3 ile ilgili alanlar olmak üzere, programın gelişmeye açık tüm alanları ile ilgili, sistematik bir biçimde toplanmış, somut verilere dayalı olduğunu kanıtlarıyla açıklayınız. Bu çalışmalarınızı belgeleyen ve BBO'da değerlendirme takımına sunabileceğiniz sunduğunuz ek kanıtlar varsa bilgi veriniz.

İnşaat Mühendisliği Programındaki MÜDEK akreditasyon süreci yeni başlaması sebebiyle ilerleyen zamanlarda kanıt toplama çalışması gerçekleştirilmesi planlanmaktadır.

### Ölçüt 5. Eğitim Planı

#### 5.1 Eğitim Planı (Müfredat)

5.1.1 Eğitim planını Tablo 5.1 ve Tablo 5.2'yi doldurarak veriniz. Tablo 5.1'de derslerin AKTS ve yerel kredi değerlerinin ikisi de verilmelidir. Bu tabloları doldururken yeteri kadar satır ekleyebilirsiniz. Tablo 5.1'deki "Matematik ve Temel Bilimler" kategorisinin genellikle 1. sınıf ve kısmen 2. sınıftaki ve genellikle Fizik, Kimya, Biyoloji, İstatistik gibi temel bilimler ve matematik bölümlerinden alınan derslerle karşılanması beklenmektedir. "Mesleki Konular" kategorisinin ise, genellikle 2. sınıfta başlayan ve üst sınıflarda yoğunlaşan derslerle karşılanması beklenmektedir. Bu tabloda yer alan her dersin kredisinin mümkünse bu tabloda yer alan kategorilerden yalnız

birinin altında yer alması beklenmektedir. Ancak, özel nitelikli bir veya iki dersin kredileri birden fazla kategori altına bölüştürülebilir. Bu durum söz konusu ders dosyalarında yer alacak kanıtlarla desteklenmelidir.

Tablo 5.1 ve Tablo 5.2 numaralı tablolar doldurularak aşağıda verilmiştir.

5.1.2 Eğitim planının, program eğitim amaçlarını ve program çıktılarını nasıl desteklediğini açıklayınız. Burada, eğitim planında yer alan her dersin program çıktıları bileşenlerine katkılarını gösteren bir tablo kullanılması önerilir.

No	Program Öğrenme Çıktıları: Bu programın başarılı bir şekilde tamamlanmasıyla öğrenciler şunları yapabileceklerdir:
1	Matematik ve Fen Bilimleri ile Temel Mühendislik konularında yeterli bilgi birikimi; bu alanlardaki kuramsal ve uygulamalı bilgileri, İnşaat Mühendisliği problemlerini modelleme ve çözme için uygulayabilme becerisi kazanır.
2	Karmaşık İnşaat Mühendisliği problemlerini saptama, tanımlama, formüle etme ve çözme becerisi; bu amaçla uygun analiz ve modelleme yöntemlerini seçme ve uygulama becerisi kazanır.
3	Karmaşık bir bilgisayar tabanlı sistemi, süreci, cihazı veya ürünü gerçekçi kısıtlar ve koşullar altında, belirli gereksinimleri karşılayacak şekilde tasarlama becerisi; bu amaçla modern tasarım yöntemlerini uygulama becerisi kazanır.
4	İnşaat Mühendisliği uygulamaları için gerekli modern teknik ve araçları geliştirme, seçme ve kullanma becerisi; bilişim teknolojilerini etkin bir şekilde kullanma becerisi elde eder.
5	İnşaat Mühendisliği problemlerinin incelenmesi için deney tasarlama, deney yapma, veri toplama, sonuçları analiz etme ve yorumlama becerisi kazanır.
6	İnşaat Mühendisliği disiplini içinde ve çok disiplinli takımlarda etkin biçimde çalışabilme becerisi; bireysel çalışma becerisi geliştirir.
7	Teknik rapor yazma ve yazılı raporları anlama, tasarım, statik hesap ve üretim raporları hazırlayabilme, etkin sunum yapabilme, açık ve anlaşılır talimat verme ve alma becerisi edinir.
8	Yaşam boyu öğrenmenin gerekliliği bilinci; bilgiye erişebilme, bilim ve teknolojideki gelişmeleri izleme ve kendini sürekli yenileme becerisine sahip olur.
9	Mesleki ve etik sorumluluk bilinci kazanır.
10	Proje yönetimi ile risk yönetimi ve değişiklik yönetimi gibi iş hayatındaki uygulamalar hakkında bilgi; girişimcilik, yenilikçilik ve sürdürülebilir kalkınma hakkında farkındalık sahibi olur.
11	İnşaat Mühendisliği uygulamalarının evrensel ve toplumsal boyutlarda sağlık, çevre ve güvenlik üzerindeki etkileri ile çağın sorunları hakkında bilgi; İnşaat Mühendisliği çözümlerinin hukuksal sonuçları konusunda farkındalık, İnşaat Mühendisliği çözümlerinin ve uygulamalarının evrensel ve toplumsal boyutlardaki etkilerinin bilincinde olmak; hizmet ve endüstri yapılarının planlanması, projelendirilmesi, yapımı ve denetimi konuları hakkında bilgi sahibi olur.
12	Yaşam boyu öğrenme ve vatandaşlık bilincine dil ve iletişim becerisine, tarih bilgisine sahip olur.

5.1.3 Eğitim planının Mühendislik Lisans Programları Değerlendirme Ölçütleri 3.1 EK-1’de verilen disipline özgü eğitim planı konularını içerdiğini kanıtları ile açıklayınız. Bir programın, adı nedeniyle, birden fazla disiplin kümesine ait olması durumunda, söz konusu programın eğitim planının EK-1’de belirtilen ilgili her kümedeki konuları içermesi gerekir. (Not: EK-1’de belirtilen disipline özgü eğitim planı konuları “Program Çıktısı” değildir.)

5.1.4 Eğitim planında yer alan tüm derslerin (bölüm dışı dersler dahil) izlencelerini, belirtilen formata uygun olarak, Ek I.1’de veriniz.

## 5.2 Eğitim Planını Uygulama Yöntemi

5.2.1 Eğitim planının uygulanmasında kullanılan eğitim yöntemlerini (derse dayalı, modüler, probleme dayalı, ko-op uygulamalı vb. gibi) anlatınız. Eğitim planındaki derslerin/modüllerin alınma sırasındaki ders ilişkilerini gösteriniz.

Eğitim planında yer alan derslerde kullanılan eğitim yöntemleri genellikle sunum ve örnek olay yöntemlerine dayalı konu anlatımı metodu kullanılmaktadır. Derslerde, öğrencilerle soru-cevap şeklinde işlenerek interaktif sistem uygulanmaya çalışılmaktadır. 3. ve 4. Sınıf derslerinde öğrencilere, beyin fırtınası yaparak mesleki konularda problem çözme becerilerinin gelişmesi için dönem bazında proje ödevleri verilmektedir.

### **5.3 Eğitim Planı Yönetim Sistemi**

5.3.1 Eğitim planının öngörüldüğü biçimde uygulanmasını güvence altına almak ve sürekli gelişimini sağlamak için kullanılan yönetim sistemini anlatınız. Burada, programı yürüten bölümün, bölüm başkanlığı düzeyinde ve/veya öğretim üyelerinden oluşan komiteler aracılığıyla, lisans programı eğitim planının sürekli gözetimini ve gelişimi sağlayan bir sistem kurmuş olması beklenmektedir.

#### **Öğrenci Bilgi Sistemleri (OBS)**

Üniversite tarafından tasarlanan bir sistem olup öğrenci kayıtları, not takibi, ders seçimleri ve mezuniyet işlemleri gibi süreçleri yönetir.

#### **Bologna Süreci ve ECTS (Avrupa Kredi Transfer Sistemi)**

Türkiye, Avrupa Yükseköğretim Alanı'na uyum sağlamak amacıyla Bologna Süreci'ni benimsemiştir. ECTS sistemi sayesinde derslerin ve eğitim programlarının standardizasyonu sağlanır. Eğitim çıktıları ve program yeterlilikleri çerçevesinde sürekli gelişim sağlanır.

Ayrıca bölüm başkanlığı düzeyinde ve öğretim üyelerinden oluşmak üzere lisans eğitim programının gözetim ve gelişiminin sağlanması için:

İletişim ve Tanıtım Komisyonu, Proje ve Sanayi İş Birliği Komisyonu, Uygulamalı Eğitimler Komisyonu, Ders Planlama ve Programlama (Ders İşlemleri) Komisyonu, Sınav Planlama ve Programlama (Sınav İşlemleri) Komisyonu, Uluslararası İlişkiler, Değişim Programları ve Hareketlilik Komisyonu, Laboratuvar Planlama ve Geliştirme Komisyonu, Kalite ve Stratejik Planlama Komisyonu, Akreditasyon Komisyonları kurulmuştur ve çalışmaları aktif devam etmektedir.

### **5.4 Eğitim Planının Bileşenleri**

5.4.1 Eğitim planının "temel bilim ve matematik", "temel mühendislik bilimleri ve ilgili disipline uygun mühendislik meslek eğitimi", "genel eğitim" ve Türkçe eğitim yapan programlar için yabancı dil ders bileşenlerini nasıl sağladığını Tablo 5.1'de verilen sayısal verileri de kullanarak açıklayınız.

KBÜ Mühendislik Fakültesi İnşaat Mühendisliği 4 yıllık eğitim programında dersler:

%17 temel bilim ve matematik, %69 temel mühendislik bilimleri ve ilgili disipline uygun mühendislik meslek eğitimi, %14 genel eğitim başlıkları altında programlanmıştır.

5.4.2 Bazı bileşenler seçmeli derslerle karşılanıyorsa, bu bileşenlerin tüm öğrenciler tarafından sağlandığının nasıl garanti edildiğini açıklayınız.

3. ve 4. Sınıfta teknik seçmeli derslerde öğrencilerin ilgi duydukları alanlarla bağlantılı olan dersleri seçmeleri, öğrencilerin mezun olduktan sonra mesleki anlamda çalışmayı düşündüğü alanlarda kendilerini donanımlı yetiştirmelerine olanak sağlamaktadır. Çeşitli konularda havuzda açılan teknik ve sosyal seçmeli dersler arasından dönem bazında akts yükünün tamamlanması için OBS kontrolünde belirtilen sayıda ders seçimlerinin yapılması gerekmektedir. Aksi takdirde ders seçimleri kesinleştirip kaydedilememektedir.

5.4.3 Temel bilim eğitiminin ilgili disipline uygun olduğuna ve deneysel çalışmalar ile desteklendiğine yönelik bilgileri ve söz konusu deneysel çalışmaları özetleyiniz.

İlgili temel bilim (fizik, kimya, matematik vb.) alanına özgü temel kavramları ve konuları kapsayacak şekilde yapılandırılmıştır. Mühendislik Fakültesi yeni laboratuvar binasında önümüzdeki eğitim öğretim yılında temel bilim eğitimleri laboratuvarları kullanıma açılacak olup derslerin teorik bilgi ile pratik uygulamaları dengeli şekilde işlenmesi sağlanacaktır.

## **5.5 Ana Tasarım Deneyimi**

5.5.1 Öğrencilerin, önceki derslerde edindikleri bilgi ve becerileri kullandığı, mühendislik standartlarını ve gerçekçi koşulları/kısıtları içeren bir ana tasarım deneyimini nasıl kazandığını kanıtlarıyla açıklayınız. Tümüyle literatür araştırması ve/veya yalnızca analiz içeren çalışmalar veya kuramsal/uygulamalı bir derste yapılan kısmi tasarım uygulamaları ve/veya ilgili mühendislik standartları ve gerçekçi koşulları/kısıtları içermeyen tasarım çalışmaları ana tasarım deneyimi olarak kabul edilmemektedir.

Eğitim planı içerisinde yer alan Ulaştırma I ve Betonarme II derslerinde öğrenciler, edindikleri bilgi ve becerilerle mühendislik standartlarını ve gerçekçi koşulları da hesaba katarak dönem boyunca proje çalışması yürütmektedirler. Yapılan projelerin dönem sonu başarı puanını etkileme oranı sırasıyla Ulaştırma I ve Betonarme II derslerinde % 40 ve % 10 olarak belirlenmiştir. Bu sayede öğrenciler Ulaştırma I dersi kapsamında karayolu projesinin hesaplamalarını ve Betonarme II dersi kapsamında betonarme yapının tasarım hesaplamalarını baştan sona kontrollü bir şekilde tamamlayabilmektedir.

5.5.2 Ana tasarım deneyimi bazı seçmeli derslerle karşılanıyorsa, bu deneyimin tüm öğrenciler tarafından edinildiğinin nasıl garanti edildiğini açıklayınız.

Seçmeli derslerde uygulanan ve öğrencilere deneyim katan tasarım projeleri bu dersi almayan diğer öğrenciler tarafından alt yarıyıllarda işlenen derslerde uygulamaya dönük temel düzeyde bilgi aktarımları ile bu deneyime teorik olarak sahip olabilmektedir.

**Tablo 5.1 Lisans Eğitim Planı**

**[İnşaat Mühendisliği]**

Ders Kodu	Dersin Adı <sup>(1)</sup>	Öğretim Dili <sup>(2)</sup>	Kategori (Yerel Kredi-AKTS Kredisi) <sup>(3)(4)(10)(11)</sup>			
			Matematik ve Temel Bilimler <sup>(5)</sup>	Mesleki Konular <sup>(6)</sup> <i>Önemli düzeyde tasarım içerenlere (✓) koyunuz</i>	Genel Eğitim <sup>(7)</sup>	Diğer <sup>(8)</sup>
<b>1. Yarıyıl</b>						
AIT181	Atatürk İlkeleri ve İnkılap Tarihi I	Türkçe			2/2	
FIZ195	Genel Fizik I	Türkçe	4/5			
INS101	İnşaat Mühendisliğine Giriş	Türkçe		2/2		
KIM195	Genel Kimya	Türkçe	4/5			
MAT195	Matematik I	Türkçe	4/4			
OMD101	Bilgi Teknolojileri ve Uygulamaları	Türkçe				2/3
OMD105	Teknik Resim	Türkçe		3/5		
TUR181	Türk Dili I	Türkçe			2/2	
YDL183	Yabancı Dil I	Türkçe			2/2	
ÜSD1G	Üniversite Seçmeli Ders	Türkçe				2/3
<b>2. Yarıyıl</b>						
AIT182	Atatürk İlkeleri ve İnkılap Tarihi II	Türkçe			2/2	
FIZ196	Genel Fizik II	Türkçe	4/5			
INS102	Statik	Türkçe		3/3		
INS106	İnşaat Mühendisleri İçin Jeoloji	Türkçe		2/3		
INS108	Bilgisayar Destekli Çizim	Türkçe		3/5		
MAT196	Matematik II	Türkçe	4/4			
MAT198	Lineer Cebir	Türkçe	4/4			
TUR182	Türk Dili II	Türkçe			2/2	
YDL184	Yabancı Dil II	Türkçe			2/2	
ÜSD1B	Üniversite Seçmeli Ders	Türkçe				2/3
<b>3. Yarıyıl</b>						
INS203	Dinamik	Türkçe		2/4		
INS209	Malzeme Bilimi	Türkçe		2/3		
INS211	Mukavemet I	Türkçe		3/4		
INS213	Akışkanlar Mekaniği	Türkçe		3/3		
MAT289	Diferansiyel denklemler	Türkçe	4/4			
OMD201	Bilgisayar Programlama	Türkçe				2/4
OMD205	İş Sağlığı ve Güvenliği I	Türkçe			2/2	
OMD215	Sayısal Analiz	Türkçe	3/3			
OMD217	Olasılık ve İstatistik	Türkçe	3/3			
ÜSD2G	Üniversite Seçmeli Ders	Türkçe				2/3
<b>4. Yarıyıl</b>						
INS202	Yapı Malzemeleri	Türkçe		2/4		
INS212	Mukavemet II	Türkçe		3/4		
INS214	Topoğrafya	Türkçe		2/4		
INS216	Hidroloji	Türkçe		2/3		
INS218	Hidrolik	Türkçe		3/4		
INS220	Zemin Mekaniği I	Türkçe		3/4		
OMD206	İş Sağlığı ve Güvenliği II	Türkçe			2/2	

OMD212	Mühendislik Etiği	Türkçe			2/2	
OMD214	Mühendislik Ekonomisi	Türkçe	3/3			
ÜSD2B	Üniversite Seçmeli Ders	Türkçe				2/3
<b>5. Yarıyıl</b>						
INS301	Yapı Statiği I	Türkçe		3/4		
INS307	Ulaştırma I	Türkçe		3/4(√)		
INS323	Betonarme I	Türkçe		3/3		
INS325	Zemin Mekaniği II	Türkçe		2/3		
INS385	Staj I	Türkçe		1/3		
YDL383	Mesleki Yabancı Dil I	Türkçe			3/3	
	<b>Teknik Seçmeli Ders</b>	Türkçe		3/4		
INS309	Beton ve Yapım Teknolojisi	Türkçe		3/4		
INS311	Coğrafi Bilgi Sistemleri	Türkçe		3/4		
INS313	Afet Tehlike ve Risk Değerlendirmeleri	Türkçe		3/4		
INS315	İmar Mevzuatı	Türkçe		3/4		
INS317	İnşaat Mühendisliğinde Özel Konular	Türkçe		3/4		
INS319	İnşaat Makineleri	Türkçe		3/4		
	<b>Sosyal Seçmeli Ders</b>	Türkçe			2/2	
MSD301	İş Hukuku	Türkçe			2/2	
MSD303	Patent ve Endüstriyel Tasarım	Türkçe			2/2	
MSD307	İletişim Becerileri	Türkçe			2/2	
MSD309	Uluslararası İletişim	Türkçe			2/2	
MSD311	Kritik Analitik Düşünme Teknikleri	Türkçe			2/2	
MSD313	Proje Yönetimi	Türkçe			2/2	
ÜSD3G	Üniversite Seçmeli Ders	Türkçe			2/2	

Ders Kodu	Dersin Adı <sup>(1)</sup>	Öğretim Dili <sup>(2)</sup>	Kategori (Yerel Kredi-AKTS Kredisi) <small>(3)(4)(10)(11)</small>			
			Matematik ve Temel Bilimler <sup>(5)</sup>	Mesleki Konular <sup>(6)</sup> <i>Önemli düzeyde tasarım içerenlere (√) koyunuz</i>	Genel Eğitim <sup>(7)</sup>	Diğer <sup>(8)</sup>
<b>6. Yarıyıl</b>						
INS302	Yapı Statiği II	Türkçe		3/4		
INS310	Ulaştırma II	Türkçe		3/4		
INS334	Betonarme II	Türkçe		4/5(√)		
INS336	Çelik Yapılar I	Türkçe		3/4		
YDL384	Mesleki Yabancı Dil II	Türkçe		3/3		
	<b>Teknik Seçmeli Ders</b>	Türkçe		3/4		
INS314	Köprüler	Türkçe		3/4		
INS316	Geoteknik Arazi Çalışmaları	Türkçe		3/4		
INS320	Kamu İhale Mevzuatı	Türkçe		3/4		
INS322	Bilgisayar Destekli Karayolu Projesi	Türkçe		3/4		
INS324	Yapı Bilgisi	Türkçe		3/4		
INS326	Betonda Durabilite	Türkçe		3/4		
	<b>Sosyal Seçmeli Ders</b>	Türkçe			2/2	
MSD302	Araştırma ve Sunum Teknikleri	Türkçe			2/2	
MSD306	Yönetim Sistemler	Türkçe			2/2	
MSD310	Kurumsal Davranış	Türkçe			2/2	
MSD312	Standardizasyon	Türkçe			2/2	

MSD314	İletişim Sanatı	Türkçe			2/2	
MSD316	Sürdürülebilirlik ve Enerji Yönetim	Türkçe			2/2	
ÜSD3B	Üniversite Seçmeli Ders	Türkçe			2/2	
<b>7. Yarıyıl</b>						
INS485	Staj II	Türkçe			1/3	
INS487	Bitirme Projesi I	Türkçe			1/7(√)	
<b>INS400</b>	<b>İşletmede Mesleki Eğitim Dersi</b>	<b>Türkçe</b>			<b>12/20</b>	
	<b>Teknik Seçmeli Ders</b>	Türkçe			<b>3/5</b>	
	<b>Teknik Seçmeli Ders</b>	Türkçe			<b>3/5</b>	
	<b>Teknik Seçmeli Ders</b>	Türkçe			<b>3/5</b>	
	<b>Teknik Seçmeli Ders</b>	Türkçe			<b>3/5</b>	
INS403	Su Yapıları	Türkçe			3/5	
INS405	Temel Mühendisliği	Türkçe			3/5	
INS407	Deprem Mühendisliğine Giriş	Türkçe			3/5	
INS409	Deneysel Zemin Mekaniği	Türkçe			3/5	
INS411	Yapı Dinamiğine Giriş	Türkçe			3/5	
INS413	Çelik Yapılar II	Türkçe			3/5	
INS415	Dayanma Yapıları	Türkçe			3/5	
INS417	Tüneller ve Yeraltı Yapıları	Türkçe			3/5	
INS419	Gayrimenkul Değerleme Esasları	Türkçe			3/5	
INS423	İleri Kaplama Teknolojisi	Türkçe			3/5	
INS425	Bilgisayar Destekli Taşkın Analizi	Türkçe			3/5	
INS427	Trafik Mühendisliği	Türkçe			3/5	
INS431	Yapı Fiziği	Türkçe			3/5	
INS435	Yapı Bilgi Modellemesi ve İnşaat Uygulamaları	Türkçe			3/5	
INS437	Betonarme III	Türkçe			3/5(√)	
ÜSD4G	Üniversite Seçmeli Ders	Türkçe				2/3
<b>8. Yarıyıl</b>						
INS488	Bitirme Projesi II	Türkçe			1/10(√)	
<b>INS400</b>	<b>İşletmede Mesleki Eğitim Dersi</b>	<b>Türkçe</b>			<b>12/20</b>	
	<b>Teknik Seçmeli Ders</b>	<b>Türkçe</b>			<b>3/5</b>	
	<b>Teknik Seçmeli Ders</b>	<b>Türkçe</b>			<b>3/5</b>	
	<b>Teknik Seçmeli Ders</b>	<b>Türkçe</b>			<b>3/5</b>	
	<b>Teknik Seçmeli Ders</b>	<b>Türkçe</b>			<b>3/5</b>	
INS402	Şantiye Tekniği ve Proje Yönetimi	Türkçe			3/5	
INS404	İnşaat Mühendisliğinde Geoteknik Uygulamalar	Türkçe			3/5	
INS406	Su Temini ve Kanalizasyon	Türkçe			3/5	
INS408	Kıyı Mühendisliği	Türkçe			3/5	
INS412	Depreme Dayanıklı Yapı Tasarımı	Türkçe			3/5	
INS414	Betonarme Binaların Bilgisayar Destekli Projelendirmesi	Türkçe			3/5	
INS416	Sonlu Elemanlara Giriş	Türkçe			3/5	
INS418	Performansa Dayalı Tasarım	Türkçe			3/5	
INS420	Toprak İşleri	Türkçe			3/5	
INS422	Yığma Yapılar	Türkçe			3/5	
INS426	Akıllı Ulaşım Sistemleri	Türkçe			3/5	
INS428	Yol Malzemeleri ve Uygulamaları	Türkçe			3/5	
INS430	Çelik Yapıların Bilgisayar Destekli Tasarımı	Türkçe			3/5	
INS432	Betonarme Yapıların Deneysel Davranışı	Türkçe			3/5	
INS434	Kalıp ve İskele Teknolojileri	Türkçe			3/5	
INS438	İnşaat Mühendisliğinde Yenilenebilir Enerji Sistemlerinin Yapısal Tasarımı	Türkçe			3/5	

ÜSD4B	Üniversite Seçmeli Ders	Türkçe				2/3
PROGRAMDAKİ KATEGORİ TOPLAMLARI <sup>(9)</sup>			37/40	94/167	26/26	4/7
Mezuniyet için Toplam Yerel Kredi-AKTS Kredisi		171/240				
TOPLAMLARIN GENEL TOPLAMDAKİ YÜZDESİ			% 17	% 69	% 11	% 3
Toplamlar bu satırlardan en az birini sağlamalıdır	En düşük yerel kredi-AKTS kredisi		32-60	48-90		
	En düşük yüzde		% 25	% 37,5		

**Notlar:**

- (1) Öğretim dili Türkçe olmasa bile ders adını Türkçe yazınız. Dersin Teorik ve Uygulama/Pratik/Laboratuvar saatlerini Tablo 5.2'de veriniz.
- (2) Dersin öğretim dilini yazınız.
- (3) Yukarıdaki kategoriler için derslerin MÜDEK Ölçütlerini sağlama kontrolü MÜDEK değerlendiricisi tarafından ÖDR'de yer alan ders izlenceleri ve kurum ziyareti sırasında eğitim malzemeleri ve öğrenci çalışmaları incelenerek yapılacaktır.
- (4) Bir ders birden fazla kategori ile ilgili ise, dersin toplam yerel ve AKTS kredisi bu kategoriler arasında dağıtılabilir. Matematik ve Temel Bilimler (MTB) kategorisinde olmayan bir dersin kredisinin bir kısmının MTB kategorisinde sayılabilmesi için o dersteki MTB ile ilgili ders konularının daha önce alınmış olması gereken MTB derslerinde kapsamamış olması gerekir.
- (5) Temel bilim derslerine örnekler: Genel fizik, genel kimya, fiziksel kimya, organik kimya, biyoloji, biyokimya, mikrobiyoloji, moleküler biyoloji, meteoroloji, mineraloji, toprak bilimi, yer bilimleri, uzay bilimleri vb. Matematik derslerine örnekler: Kalkülüs, kompleks değişkenler, diferansiyel denklemler, olasılık, istatistik, doğrusal (lineer) cebir, ayrık matematik, mühendislik matematiği, sayısal analiz vb.
- (6) Mesleki Konulara örnekler: Temel mühendislik bilimleri (Mühendislik Mekaniği, Termodinamik, Isı ve Kütle Aktarımı, Akışkanlar Mekaniği, Elektrik ve Elektronik Devreler, Malzeme Bilimi, Bilgisayar Bilimi, vb.) ve disipline özgü mühendislik alanlarıyla ilgili konular.
- (7) Genel Eğitime örnekler: Sosyal ve beşeri bilimler, tarih, felsefe, Türkçe, yabancı dil, ekonomi, teknik olmayan seçmeli dersler vb.
- (8) Diğer: Yukarıdaki 3 kategoriye girmeyen konular. Örnekler: Temel bilgisayar kullanımı ve programlama, bireysel beceri geliştirmeye yönelik spor ve müzik, vb.
- (9) Toplamlar hesaplanırken zorunlu derslerin hepsi, seçmeli derslerin ise, yalnızca eğitim planında yer aldığı sayı kadar kullanılmalıdır.
- (10) Kurum, yerel ve AKTS kredi değerlerinin ikisini de (Yerel Kredi-AKTS Kredisi biçiminde) vermelidir. Yerel kredi, ÖDR Ek-II.7 ve Mühendislik Lisans Programları Değerlendirme Ölçütleri belgesinde yer alan tanımlara uygun hesaplanmış olmalıdır.
- (11) Türkçe eğitim yapan programlar giriş düzeyinde en az 9 yerel kredi veya 12 AKTS kredisi tutarında yabancı dil dersi içermelidir.

**Tablo 5.2 Ders ve Sınıf Büyüklükleri**  
**[İnşaat Mühendisliği]**

Dersin Kodu	Dersin Adı	Son İki Yarıyılıda Açılan Şube Sayısı	En Kalabalık Şubedeki Öğrenci Sayısı	Dersin Türü <sup>(1)</sup>			
				Teorik Ders saati	Uygulama Saati	Laboratuvar saati	Diğer
AIT181	Atatürk İlkeleri ve İnkılap Tarihi I (Fakülte dersi)	2	498	%100			
FIZ195	Genel Fizik I (Fakülte dersi)	8	106	%60	%40		
INS101	İnşaat Mühendisliğine Giriş	1	75	%100			
KIM195	Genel Kimya (Fakülte dersi)	7	81	%60	%40		
MAT195	Matematik I (Fakülte dersi)	6	137	%100			
OMD101	Bilgi Teknolojileri ve Uygulamaları	1	55	%33		%67	
OMD105	Teknik Resim	1	81	%50	%50		
TUR181	Türk Dili I (Fakülte dersi)	3	437	%100			
YDL183	Yabancı Dil I (Fakülte dersi)	2	233	%100			
AIT182	Atatürk İlkeleri ve İnkılap Tarihi II (Fakülte dersi)	2	232	%100			
FIZ196	Genel Fizik II	1	115	%60	%40		
INS102	Statik	1	146	%100			
INS106	İnşaat Mühendisleri İçin Jeoloji	1	77	%67	%33		
INS108	Bilgisayar Destekli Çizim	2	137	%50	%50		
MAT196	Matematik II (Fakülte dersi)	1	122	%100			
MAT198	Lineer Cebir (Fakülte dersi)	1	119	%100			
TUR182	Türk Dili II (Fakülte dersi)	2	337	%100			
YDL184	Yabancı Dil II (Fakülte dersi)	2	189	%100			
INS203	Dinamik	1	103	%67	%33		
INS209	Malzeme Bilimi	1	95	%67	%33		
INS211	Mukavemet I	1	91	%75	%25		
INS213	Akışkanlar Mekaniği	7	117	%100			
MAT289	Diferansiyel denklemler	2	125	%100			
OMD201	Bilgisayar Programlama	1	107	%33		%67	
OMD205	İş Sağlığı ve Güvenliği I	1	78	%100			
OMD215	Sayısal Analiz	1	71	%100			

OMD217	Olasılık ve İstatistik	1	106	%100			
INS202	Yapı Malzemeleri	1	127	%67	%33		
INS212	Mukavemet II	1	116	%75	%25		
INS214	Topoğrafya	1	105	%67	%33		
INS216	Hidroloji	1	99	%67	%33		
INS218	Hidrolik	1	79	%67	%33		
INS220	Zemin Mekaniği I	1	77	%75	%25		
OMD206	İş Sağlığı ve Güvenliği II	1	61	%100			
OMD212	Mühendislik Etiği	1	57	%100			
OMD214	Mühendislik Ekonomisi	1	69	%100			
INS301	Yapı Statığı I		92	%75	%25		
INS307	Ulaştırma I	1	68	%75	%25		
INS323	Betonarme I	1	75	%80	%20		
INS325	Zemin Mekaniği II	1	58	%75	%25		
INS385	Staj I	2	72				%100
YDL383	Mesleki Yabancı Dil I	1	106	%100			
INS315	İmar Mevzuatı	1	28	%100			
INS317	İnşaat Mühendisliğinde Özel Konular	1	25	%100			
MSD301	İş Hukuku (Fakülte dersi)	1	85	%100			
MSD303	Patent ve Endüstriyel Tasarım (Fakülte dersi)	1	88	%100			
MSD307	İletişim Becerileri (Fakülte dersi)	1	62	%100			
MSD309	Uluslararası İletişim (Fakülte dersi)	1	90	%100			
MSD311	Kritik Analitik Düşünme Teknikleri (Fakülte dersi)	1	90	%100			
MSD313	Proje Yönetimi (Fakülte dersi)	1	90	%100			
INS302	Yapı Statığı II	1	105	%75	%25		
INS310	Ulaştırma II	1	62	%75	%25		
INS334	Betonarme II	1	34	%75	%25		
INS336	Çelik Yapılar I	1	110	%80	%20		
YDL384	Mesleki Yabancı Dil II	1	105	%100			
INS320	Kamu İhale Mevzuatı	1	45	%100			
MSD302	Araştırma ve Sunum Teknikleri	1	79	%100			
INS485	Staj II	2	46				%100
INS487	Bitirme Projesi I	24	7		%100		
<b>INS400</b>	<b>İşletmede Mesleki Eğitim Dersi</b>	5	1	%25			%75
INS402	Şantiye Tekniği ve Proje Yönetimi	4	55	%75	%25		

INS403	Su Yapıları	4	32	%75	%25		
INS404	İnşaat Mühendisliğinde Geoteknik Uygulamalar	4	50	%75	%25		
INS405	Temel Mühendisliği	4	32	%75	%25		
INS406	Su Temini ve Kanalizasyon	4	58	%75	%25		
INS408	Kıyı Mühendisliği	4	48	%75	%25		
INS411	Yapı Dinamiğine Giriş	4	29	%75	%25		
INS414	Betonarme Binaların Bilgisayar Destekli Projelendirmesi	4	29	%75		%25	
INS418	Performansa Dayalı Tasarım	4	40	%75	%25		
INS419	Gayrimenkul Değerleme Esasları	4	34	%75	%25		
INS425	Bilgisayar Destekli Taşkın Analizi	4	21	%75		%25	
INS426	Akıllı Ulaşım Sistemleri	4	21	%75	%25		
INS488	Bitirme Projesi II	22	7		%100		

*Not: (1) Her dersin oluşturduğu türleri haftalık ders saati olarak veriniz (2 saat teorik, 2 saat uygulama gibi).*

## **Ölçüt 6. Öğretim Kadrosu**

### **6.1 Öğretim Kadrosunun Sayıca Yeterliliği**

6.1.1 Tablo 6.1 ve 6.2'yi doldurunuz. Bu tablolarda, programı yürüten bölümde yer alan tam zamanlı, yarı zamanlı ve ek görevli tüm öğretim üyeleri ve öğretim görevlileri yer almalıdır. Bu tabloları doldururken yeteri kadar satır ekleyebilirsiniz.

Bölümümüzde görevli öğretim kadrosunun sayıca yeterliliği Tablo 6.1 ve Tablo 6.2'de verilen detaylı bilgiler ışığında sunulmuştur. Bu tablolarda, programı yürüten bölümde yer alan tam zamanlı, yarı zamanlı ve ek görevli tüm öğretim üyeleri ile öğretim görevlileri yer almaktadır.

6.1.2 Öğretim kadrosunun Ölçüt 6.1.(a)'da belirtilen etkinlikleri yürütecek biçimde, sayıca yeterliliğini irdeleyiniz.

Geoteknik, Hidrolik, Mekanik, Ulaştırma, Yapı ve Yapı Malzemeleri alanlarında öğretim üyesi-öğrenci ilişkisini, öğrenci danışmanlığını, üniversiteye hizmeti, mesleki gelişimi, sanayi, mesleki kuruluşlar ve işverenlerle ilişkiyi sürdürebilecek sayıda 12 öğretim üyesi bulunmaktadır. Sadece Yapı İşletmesi alanında öğretim üyesi bulunmamaktadır. Bu alandaki öğretim süreci 1 öğretim görevlisi tarafından yürütülmektedir.

6.1.3 Öğretim kadrosunun programın tüm alanlarını kapsayacak biçimde, sayıca yeterliliğini irdeleyiniz.

Geoteknik: 3 öğretim üyesi ile bu alanda öğretim süreci yürütülmektedir.

Hidrolik: 3 öğretim üyesi ile bu alanda öğretim süreci yürütülmektedir.

Mekanik: 1 öğretim üyesi ve 1 araştırma görevlisi ile bu alanda öğretim süreci yürütülmektedir.

Ulaştırma: 2 öğretim üyesi ile bu alanda öğretim süreci yürütülmektedir.

Yapı: 3 öğretim üyesi, 1 araştırma görevlisi, 1 yarı zamanlı öğretim görevlisi ile bu alanda öğretim süreci yürütülmektedir.

Yapı İşletmesi: 1 öğretim görevlisi ile bu alanda öğretim süreci yürütülmektedir.

Yapı Malzemeleri: 2 öğretim üyesi ve 1 araştırma görevlisi ile bu alanda öğretim süreci yürütülmektedir.

### **6.2 Öğretim Kadrosunun Nitelikleri**

6.2.1 Öğretim kadrosunun sahip olduğu niteliklerin yeterliğini ve programın sürdürülmesi, değerlendirilmesi ve geliştirilmesi yönündeki yaklaşım ve uygulamalarını Ölçüt 6.2'de belirtilen özellikleri de göz önüne alarak irdeleyiniz.

Öğretim kadromuzu oluşturan öğretim üyeleri ve öğretim elemanları; akademik yeterliliğe ve tecrübeye sahip saygın üniversitelerden eğitimlerini tamamlamışlardır. En üst seviyede eğitim veren kadromuzda, İnşaat Mühendisliğinin farklı alanlarında çalışmalar yürüten araştırmacılar olmakla birlikte disiplinler arası çalışmalar da yürüten elemanlarımız bulunmaktadır. Ayrıca, özel sektörde ve diğer kamu kuruluşlarında aktif olarak çalışmış birçok

öğretim elemanımız da mevcut deneyim ve kabiliyetlerini hem öğrencilerin istifadesine eğitim yoluyla hem de kamu ve özel sektörde yer alan kurum/kuruluşlara danışmanlık yaparak aktarmaktadır. Bu süreçte yeterli iletişimin sağlanmasında mühendislik eğitimlerinin yanı sıra iletişim ve bilgisayar programcılığı alanlarında eğitimlerini tamamlamış öğretim üyelerimiz de önemli rol oynamaktadır. Kadromuzun bu kabiliyetleri programımızın çıktılarının daha geniş hedef kitlelere ulaşmasında ve eğitim alan öğrencilerimizin motivasyonunu artırılmasında büyük önem taşımaktadır. Ayrıca mesleki bilgi düzeyi yüksek öğretim elemanlarımızın, özel sektörle danışmanlık vasıtasıyla kurdukları ilişkiler ve mesleki kuruluşlar da etkin rol oynamaları, programımızı alanında kendini güncelleyen ve söz sahibi yapan bir bölüm haline getirmektedir.

6.2.1 Ders vermekle yükümlü olan öğretim üyesi ve öğretim görevlilerinin özet özgeçmişlerini belirtilen formata uygun olarak Ek I.2’de veriniz.

Bölümümüz kadrosunda ders vermekle yükümlü öğretim üyesi ve öğretim görevlilerinin özet özgeçmişleri Ek I.2’de verilmiştir. Detaylı özgeçmiş bilgileri, Yüksek Öğretim Akademik Arama motoru (*YÖK AKADEMİK*: <https://akademik.yok.gov.tr/AkademikArama/>) ve üniversitemizin Akademik Veri Yönetim Sistemi (*UNİS*: <https://unis.karabuk.edu.tr/?lang=tr>) üzerinden erişilebilir durumdadır.

### 6.3 Atama ve Yükseltme

6.3.1 Öğretim üyesi atama ve yükseltme kriterlerini Ölçüt 6.3’te belirtilen konuları da göz önüne alarak açıklayınız.

Bölümümüz, öğretim üyesi atama ve yükseltmelerinde Karabük Üniversitesi’nin belirlemiş olduğu kriterleri esas almaktadır (Öğretim Üyeliği Kadrolarına Yükseltme ve Atama Yönergesi). Mevcut durumda uygulanmakta olan ölçütler <https://personel.karabuk.edu.tr/yuklenen/dosyalar/1264102023143108.pdf> link ’inde bulunmaktadır. Öğretim üyesi atama ve yükseltme kriterlerimiz, üniversitemizin bilinirliğini arttırmak, eğitim kalitesini ve kadrosunu uluslararası seviyeye ulaştırmak amacıyla yaygın şartları içermektedir. Bu şekilde, genç bir üniversite olarak hızlı ve sağlam adımlarla büyümek için gerekli kadroların oluşması amaçlanmaktadır.

**Tablo 6.1 Öğretim Kadrosu Yük Özeti**  
**[İnşaat Mühendisliği]**

Öğretim Elemanının Adı ve Soyadı	TZ, YZ, EG <sup>(1)</sup>	Son İki Dönemde Verdiği Tüm Dersler (Dersin Kodu/Kredisi/Dönemi/Yılı) <sup>(2)</sup>	Toplam Etkinlik Dağılımı <sup>(3)</sup>		
			Öğretim	Araştırma	Diğer <sup>(4)</sup>
Şenol GÜRSOY	TZ	INS328/4/Bahar/2024-2025 INS414/3/Bahar/2024-2025 INS488/1/Bahar/2024-2025 INM806/3/Bahar/2024-2025 INM797/0/Bahar/2024-2025 INM799/0/Bahar/2024-2025 INM899/0/Bahar/2024-2025 İNM7098D/0/Bahar/2024-2025 İNM7098T/0/Bahar/2024-2025 İNM8098D/0/Bahar/2024-2025 İNM8098T/0/Bahar/2024-2025  INS101/2/Güz/2025-2026 INS400/12/Güz/2025-2026 INS401/3/Güz/2025-2026 INS487/1/Güz/2025-2026 INM707/3/Güz/2025-2026 INM799/0/Güz/2025-2026 INM896/0/Güz/2025-2026 INM897/0/Güz/2025-2026 INM899/0/Güz/2025-2026 İNM7098D/0/Güz/2025-2026 İNM7098T/0/Güz/2025-2026 İNM8098D/0/Güz/2025-2026 İNM8098T/0/Güz/2025-2026	%50	%50	

Tülay Ekemen KESKİN	TZ	INS208/2/Bahar/2024-2025 INS488/1/Bahar/2024-2025 INM722/3/Bahar/2024-2025 INM799/0/Bahar/2024-2025 INM899/0/Bahar/2024-2025 İNM7098T/0/Bahar/2024-2025 İNM8098D/0/Bahar/2024-2025  INS425/3/Güz/2025-2026 INS487/1/Güz/2025-2026 INM799/0/Güz/2025-2026 INM899/0/Güz/2025-2026 İNM7098T/0/Güz/2025-2026 İNM8098D/0/Güz/2025-2026	%60	%40	
---------------------	----	--	-----	-----	--

İnan KESKİN	TZ	INS106/2/Bahar/2024-2025 INS332/3/Bahar/2024-2025 INS488/1/Bahar/2024-2025 INM702/3/Bahar/2024-2025 INM797/0/Bahar/2024-2025 INM799/0/Bahar/2024-2025 INM808/3/Bahar/2024-2025 INM897/0/Bahar/2024-2025 INM899/0/Bahar/2024-2025 İNM7098D/0/Bahar/2024-2025 İNM7098T/0/Bahar/2024-2025 İNM8098D/0/Bahar/2024-2025 İNM8098T/0/Bahar/2024-2025  INS321/3/Güz/2025-2026 INS487/1/Güz/2025-2026 INM706/3/Güz/2025-2026 INM797/0/Güz/2025-2026 INM799/0/Güz/2025-2026 INM808/3/Güz/2025-2026 INM899/0/Güz/2025-2026 İNM7098D/0/Güz/2025-2026 İNM7098T/0/Güz/2025-2026 İNM8098T/0/Güz/2025-2026	%40	%60	
-------------	----	--	-----	-----	--

İlker TEKİN	TZ	INS202/2/Bahar/2024-2025 INS488/1/Bahar/2024-2025 MSD302/2/Bahar/2024-2025 INM735/3/Bahar/2024-2025 INM744/3/Bahar/2024-2025 INM797/0/Bahar/2024-2025 INM799/0/Bahar/2024-2025 INM809/3/Bahar/2024-2025 INM896/0/Bahar/2024-2025 INM899/0/Bahar/2024-2025 İNM7098D/0/Bahar/2024-2025 İNM7098T/0/Bahar/2024-2025 İNM8098D/0/Bahar/2024-2025 İNM8098T/0/Bahar/2024-2025  INS205/2/Güz/2025-2026 INS309/3/Güz/2025-2026 INS487/1/Güz/2025-2026 INM731/3/Güz/2025-2026 INM732/3/Güz/2025-2026 INM797/0/Güz/2025-2026 INM799/0/Güz/2025-2026 INM817/3/Güz/2025-2026 INM899/0/Güz/2025-2026 İNM7098D/0/Güz/2025-2026 İNM7098T/0/Güz/2025-2026 İNM8098T/0/Güz/2025-2026	%20	%80	
-------------	----	--	-----	-----	--

Halil İbrahim YUMRUTAŞ	TZ	INS204/2/Bahar/2024-2025 INS428/3/Bahar/2024-2025 INS488/1/Bahar/2024-2025 INM721/3/Bahar/2024-2025 INM797/0/Bahar/2024-2025 INM799/0/Bahar/2024-2025 INM896/0/Bahar/2024-2025 INM899/0/Bahar/2024-2025 İNM7098D/0/Bahar/2024-2025 İNM7098T/0/Bahar/2024-2025 İNM8098D/0/Bahar/2024-2025 İNM8098T/0/Bahar/2024-2025  INS307/3/Güz/2025-2026 INS487/1/Güz/2025-2026 INM720/3/Güz/2025-2026 INM799/0/Güz/2025-2026 INM899/0/Güz/2025-2026 İNM7098D/0/Güz/2025-2026 İNM7098T/0/Güz/2025-2026 İNM8098T/0/Güz/2025-2026	%50	%50	
Ertuğrul ESMERAY	TZ	INS210/3/Bahar/2024-2025 INS488/1/Bahar/2024-2025 INM821/0/Bahar/2024-2025 INM825/3/Bahar/2024-2025  INS303/2/Güz/2025-2026 INS487/1/Güz/2025-2026 OMD201/2/Güz/2025-2026 INM743/3/Güz/2025-2026 INM822/3/Güz/2025-2026 INM825/3/Güz/2025-2026 İNM7098D/0/Güz/2025-2026	%70	%30	

Fatih GÖKTEPE	TZ	INS404/3/Bahar/2024-2025 INS488/1/Bahar/2024-2025 YDL282/2/Bahar/2024-2025 LUEE701/3/Bahar/2024-2025  INS317/3/Güz/2025-2026 INS405/3/Güz/2025-2026 INS487/1/Güz/2025-2026 YDL281/2/Güz/2025-2026 İNM703/3/Güz/2025-2026 İNM7098D/0/Güz/2025-2026 LUEE701/3/Güz/2025-2026 LUEE801/3/Güz/2025-2026	%70	%30	
Zehra Şule GARİP	TZ	İNM899/0/Bahar/2024-2025 İNM8098T/0/Bahar/2024-2025  INS301/3/Güz/2025-2026 INS411/3/Güz/2025-2026 INS487/1/Güz/2025-2026 İNM799/0/Güz/2025-2026 İNM899/0/Güz/2025-2026 İNM7098T/0/Güz/2025-2026 İNM8098T/0/Güz/2025-2026	%50	%50	

Fatih SAKA	TZ	INS406/3/Bahar/2024-2025 INS408/3/Bahar/2024-2025 INS488/1/Bahar/2024-2025 INM728/3/Bahar/2024-2025 INM797/0/Bahar/2024-2025 INM799/0/Bahar/2024-2025 INM826/3/Bahar/2024-2025 INM896/0/Bahar/2024-2025 INM897/0/Bahar/2024-2025 INM899/0/Bahar/2024-2025 İNM7098D/0/Bahar/2024-2025 İNM7098T/0/Bahar/2024-2025 İNM8098D/0/Bahar/2024-2025 İNM8098T/0/Bahar/2024-2025	%60	%40	
		INS385/1/Güz/2025-2026 INS403/3/Güz/2025-2026 INS485/1/Güz/2025-2026 INS487/1/Güz/2025-2026 OMD215/3/Güz/2025-2026 INM725/3/Güz/2025-2026 INM797/0/Güz/2025-2026 INM799/0/Güz/2025-2026 INM815/3/Güz/2025-2026 INM826/3/Güz/2025-2026 INM896/0/Güz/2025-2026 INM899/0/Güz/2025-2026 İNM7098D/0/Güz/2025-2026 İNM7098T/0/Güz/2025-2026 İNM8098D/0/Güz/2025-2026 İNM8098T/0/Güz/2025-2026			

<p>Özlem BATTAL ŞAL</p>	<p>TZ</p>	<p>INS310/3/Bahar/2024-2025  INS426/3/Bahar/2024-2025  INS488/1/Bahar/2024-2025  INM719/3/Bahar/2024-2025  INM797/0/Bahar/2024-2025  INM799/0/Bahar/2024-2025  İNM7098D/0/ Bahar/2024-2025  İNM7098T/0/ Bahar/2024-2025</p> <p>INS423/3/Güz/2025-2026  INS487/1/Güz/2025-2026  INM740/3/Güz/2025-2026  INM797/0/Güz/2025-2026  INM799/0/Güz/2025-2026  İNM7098D/0/Güz/2025-2026  İNM7098T/0/Güz/2025-2026</p>	<p>%50</p>	<p>%50</p>	
<p>Mehmet Fethi ERTENLİ</p>	<p>TZ</p>	<p>INS206/3/Bahar/2024-2025  INS330/4/Bahar/2024-2025  INS488/1/Bahar/2024-2025  INM729/3/Bahar/2024-2025  INM797/0/Bahar/2024-2025  INM799/0/Bahar/2024-2025  INM801/3/Bahar/2024-2025  INM897/0/Bahar/2024-2025  İNM7098D/0/Bahar/2024-2025  İNM7098T/0/Bahar/2024-2025  İNM8098D/0/Bahar/2024-2025</p> <p>INS207/3/Güz/2025-2026  INS487/1/Güz/2025-2026  INM799/0/Güz/2025-2026  INM801/3/Güz/2025-2026  INM897/0/Güz/2025-2026  INM7098D/0/Güz/2025-2026  INM7098T/0/Güz/2025-2026  INM8098D/0/Güz/2025-2026</p>	<p>%50</p>	<p>%50</p>	

Mehmet Haşim KISA	TZ	INS102/3/Bahar/2024-2025 INS302/3/Bahar/2024-2025 INS488/1/Bahar/2024-2025 INM797/0/Bahar/2024-2025 İNM7098D/0/Bahar /2024-2025  INS203/2/Güz/2025-2026 INS487/1/Güz/2025-2026 INM799/0/Güz/2025-2026 INM824/3/Güz/2025-2026 INM7098T/0/Güz/2025-2026	%70	%30	
Selman KAHRAMAN	TZ	INS409/3/Güz/2025-2026			
Muhammed TORUN	TZ	INS320/3/Bahar/2024-2025 INS402/3/Bahar/2024-2025 OMD214/3/Bahar/2024-2025  INS315/3/Güz/2025-2026 INS419/3/Güz/2025-2026 OMD101/2/Güz/2025-2026 MUH-KDT/2/Güz/2025-2026	%80	%20	
Mustafa Esat ÇOŞKUN	YZ	INS418/3/Bahar/2024-2025  INS414/3/Güz/2025-2026	%50	%50	
Taha ORTAKÇI	EG	INS108/3/Bahar/2024-2025  OMD105/3/Güz/2025-2026			

**Notlar:**

- (1) TZ: Tam zamanlı, YZ: Yarı zamanlı, EG: Ek görevli
- (2) Her öğretim elemanı için son iki dönemde verdiği tüm dersleri (lisansüstü ve başka programlarda verilen dersler dahil) sıralayınız. Gerektiğinde satır ekleyiniz.
- (3) Etkinlik dağılımını, her bir öğretim elemanının toplam etkinliği %100 olacak biçimde yüzde olarak veriniz.
- (4) Uzun süreli izinleri “Diğer” sütununda gösteriniz.

**Tablo 6.2 Öğretim Kadrosunun Analizi**  
**[İnşaat Mühendisliği]**

Öğretim Elemanının Adı ve Soyadı <sup>(1)</sup>	Unvanı	TZ YZ EG <sup>(2)</sup>	Aldığı Son Derece ve Alanı	Mezun Olduğu Son Kurum ve Mezuniyet Yılı	Deneyim Süresi, Yıl			Etkinlik Düzeyi (yüksek, orta, düşük, yok)		
					Kamu/ Sanayi Deneyimi	Öğretim Deneyimi	Bu Kurumdaki Deneyimi	Mesleki Kuruluşlarda	Araştırmada	Sanayiye Verilen Danışmanlıkta
Şenol Gürsoy	Prof.	TZ	Dr. Yapı	KTÜ 2006	29/2	22	17	Orta	Yüksek	Yüksek
Tülay Ekemen Keskin	Prof.	TZ	Dr. Hidrolik	SCÜ 2006	25/0	20	15	Orta	Yüksek	Yok
İnan Keskin	Prof.	TZ	Dr. Geoteknik	SCÜ 2011	19/0	19	15	Düşük	Yüksek	Yüksek
İlker Tekin	Prof.	TZ	Dr. Yapı Malzemele ri	GÜ 2010	20/5	20	6	Yok	Yüksek	Yüksek
Halil İbrahim Yumrutaş	Doç.	TZ	Dr. Ulaştırma	İTÜ 2015	21/2	17	17	Düşük	Yüksek	Yok
Ertuğrul Esmeray	Doç.	TZ	Dr. Hidrolik	SÜ 2012	23/0	23	12	Yok	Yüksek	Orta
Fatih Göktepe	Doç.	TZ	Dr. Geoteknik	SAÜ 2014	21/1	12	2	Yok	Orta	Orta
Zehra Şule Garip	Dr. Öğr. Üyesi	TZ	Dr. Yapı	SAÜ 2012	20/0	16	14	Yok	Yüksek	Yüksek
Fatih Saka	Dr. Öğr. Üyesi	TZ	Dr. Hidrolik	KTÜ 2012	25/0	14	8	Düşük	Yüksek	Yok
Özlem Battal Şal	Dr. Öğr. Üyesi	TZ	Dr. Ulaştırma	GÜ 2021	15/0	5	15	Yok	Yüksek	Yok
Mehmet Fethi Ertenli	Dr. Öğr. Üyesi	TZ	Dr. Yapı Mek.	KKÜ 2021	10/0	5	10	Düşük	Yüksek	Orta

Mehmet Haşim Kısa	Dr. Öğr. Üyesi	TZ	Dr. Yapı	SAÜ 2021	15/0	5	15	Düşük	Yüksek	Yok
Selman Kahraman	Dr. Öğr. Üyesi	TZ	Dr. Geoteknik	KBÜ 2025	8/0	1	8	Düşük	Orta	Orta
Mahfuz Pekgöz	Dr. Öğr. Üyesi	TZ	Dr. Yapı Malz.	KBÜ 2025	6/0	0	6	Düşük	Orta	Orta
Muhammed Torun	Öğr. Gör.	TZ	Y. Lisans Yapı İşlet.	SAÜ 2018	13/0	10	13	Yok	Düşük	Yok
Mustafa Esat ÇOŞKUN	Öğr. Gör.	YZ	Y. Lisans Yapı	KBÜ 2022	1/2	1	1	Düşük	Orta	Orta

**Notlar:**

- (1) Tabloyu programdaki her öğretim üyesi için doldurunuz. Gerekliyse ek satırlar eklenebilir.
- (2) TZ: Tam zamanlı, YZ: Yarı zamanlı, EG: Ek görevli
- (3) Etkinlik düzeyi son 3 yılın ortalamasını yansıtmalıdır.

## Ölçüt 7. Altyapı

### 7.1 Eğitim için Kullanılan Alanlar ve Donanım

7.1.1 Sınıflar, laboratuvarlar ve diğer donanımın program eğitim amaçlarına ve program çıktılarına ulaşmak için yeterli ve öğrenmeye yönelik bir atmosfer hazırlamaya yardımcı olduğunu, niteliksel ve niceliksel verilere dayalı olarak gösteriniz. Burada, yalnızca programı yürüten bölümün kendi altyapısı değil, program öğrencileri için destek bölümlerinde kullanılan altyapı da irdelenmelidir.

#### Eğitim Amaçları ve Program Çıktılarıyla Altyapının İlişkisi

Karabük Üniversitesi İnşaat Mühendisliği Bölümü, programın eğitim amaçları ve çıktıları doğrultusunda modern mühendislik uygulamaları için gerekli altyapıyı sunma noktasında kısmi düzeyde yeterlidir. Sınıflar ve birime ait bazı laboratuvarlar ve bunların donanımları, öğrencilerin teknik bilgi kazanımı, deney yapma becerisi ve modern mühendislik araçlarının kullanımı gibi program çıktılarının gerçekleştirilmesine olanak tanıyacak düzeydedir. Ancak altyapı bağlamında değerlendirilen laboratuvar imkanları inşaat mühendisliği bölümü çerçevesinde değerlendirildiğine oldukça kısmi düzeyde olup yetersizdir. Bölümümüz için söz konusu altyapı imkanlarına ilişkin mevcut durumdaki niceliksel ifadeler aşağıda sunulmuştur.

#### Sınıflar

Bölümümüzde toplamda **6 adet derslik** bulunmaktadır. Bunlarda **2 adeti Amfi statüsündedir**. Tüm dersliklerde projeksiyon cihazları, bilgisayar bağlantıları mevcuttur. Sınıflar, ortalama **90 veya 143 öğrenci kapasiteli, amfiler 135 öğrenci kapasiteli** olup, mevcut öğrenci sayısını karşılayacak düzeydedir.

- **Fiziksel Durum ve Teknolojik Donanım:** Tüm sınıflar, aydınlatma, havalandırma ve ergonomik oturma düzeni açısından modern standartları karşılamaktadır.
- **Öğrenmeye Etkisi:** Dersliklerdeki teknolojik imkanlar, öğrencilerin grup çalışması, etkili sunum yapma ve aktif öğrenme süreçlerine olumlu katkı sağlamaktadır.

#### Laboratuvarlar

Bölüm bünyesinde **2 kısmen donanımlı 3 adet ise herhangi bir enstrümanı olmayan laboratuvar** bulunmaktadır:

1. **Yapı Malzemeleri Laboratuvarı:** Yapı malzemeleri laboratuvarında Türkiye'deki yapıların büyük bir çoğunluğunu oluşturan betonarme binaların inşasında kullanılan beton malzemesinin tasarımından performansına kadar olan tüm deneyler yapılmaktadır. Yeni nesil malzemelerin davranışını gözlemek için gerekli donanım mevcuttur. Yapı malzemeleri laboratuvarında • Kaba ve ince agrega deneyleri • Beton basınç mukavemeti deneyi • Taze beton deneyleri • Beton durabilite deneyleri • Tahribatsız beton deneyleri • Beton karot deneyleri • Isıl geçirgenlik deneyi • Çelik çekme deneyi, otomatik yükleme yapabilen çimento presi, harç mikseri, harç kalıpları, kırım başlıkları, etüv, rötire kalıpları, sarsma tablası gibi çimento ve harç deneyleri için gereken tüm cihaz ve donanım bulunmaktadır. Toplamda 11 farklı ekipman ile donatılmıştır.
2. **Geoteknik Laboratuvarı:** Tüm mühendislik yapıları yüklerini zeminlere aktarmakta ve taşıtmaktadır. İnşaat mühendisliğinde geoteknik anabilim dalı zeminlerin geoteknik özelliklerini belirleme ve tasarımda kullanma konularında çalışmalar yapmaktadır. Bu konular başta yapı temelleri olmak üzere, yollar, barajlar, dayanma yapıları (istinat duvarı, palplans, ankraj vb.), kazılar, şevler vb. uygulamalarda mühendislerin karşısına çıkmaktadır. Bölümümüz zemin mekaniği laboratuvarında zeminlerin fiziksel ve mekanik özelliklerinin belirlemede kullanılan klasik deney setleri mevcut olup konuyla ilgili çalışmalarda sürekli kullanılmaktadır. • Özgül ağırlık deneyi • Su muhtevası tayini • Elek

analizi • Hidrometre analizi • Likit limit deneyi • Plastik limit deneyi • Kompaksiyon deneyi • California Bearing Ratio (CBR) deneyi • Sabit seviyeli ve düşen seviyeli permeabilite deneyleri • Konsolidasyon deneyi • Serbest basınç deneyi • Kesme Kutusu deneyleri yapılabilmektedir. Toplamda 19 farklı ekipman ile donatılmıştır.

3. **Hidrolik Laboratuvarı:** Su akışı ve hidrolik deneyler için **3 adet açık kanal cihazı** bulunmaktadır.
4. **Yapı Mekaniği ve Deprem Laboratuvarı:** Laboratuvarda güçlü zemin, rekasyon duvarı ve 50 ton kapasiteli kreyn vinç bulunmaktadır. Ancak enstrüman eksikliği sebebiyle aktif şekilde kullanılamamaktadır.

Genel olarak; kullanımı mümkün olan laboratuvarlarımız, öğrencilerin bireysel veya grup çalışması şeklinde deney yapabilmesine olanak sağlayacak şekilde düzenlenmiştir.

### **Diğer Donanım ve Destek Altyapılar**

- **Kütüphane ve Elektronik Kaynaklar:** Üniversite kütüphanesi, mühendislik konularında pek çok sayıda fazla basılı kaynak ve çevrimiçi dergiye erişim imkânı sunmaktadır. Veritabanı içeriklerini incelemek için aşağıdaki linki kullanabilirsiniz. <https://kutuphane.karabuk.edu.tr/icerikGoster.aspx?K=S&id=30&BA=index.aspx>
- **Ortak Kullanım Alanları:** Bölüm öğrencileri, fakülteadaki diğer bölümlerin sınıf ve laboratuvarlarını gerektiğinde kullanabilmektedir. Örneğin, temel mühendislik dersleri için kullanılan Kimya ve Fizik Laboratuvarları, Bilgisayar Laboratuvarları bulunmaktadır. Bilgisayar Laboratuvarları ortalama 60 kişilik kapasiteye sahip olup, AutoCAD, Ansys gibi mühendislik yazılımlarının lisanslı sürümüne veya öğrenci versiyonlarına erişim imkânı sunmaktadır. Ayrıca birimimizde İnşaat Mühendisliği paket programlarından Sta4CAD ve StaSteel programlarının tek kullanıcı tam sürümleri bulunmaktadır.
- **Bilgisayar Altyapısı:** Fakülte genelinde tüm öğrencilere açık 200'den fazla bilgisayar ve ücretsiz internet erişimi olanakları sunulmaktadır.

7.1.2 Lisans eğitiminde kullanılan başlıca eğitim ve laboratuvar donanımını Ek I.3'te veriniz ve bu donanımın lisans eğitiminde nasıl kullanıldığını açıklayınız.

### **Yapı Malzemeleri Laboratuvarı**

Yapı Malzemeleri Laboratuvarı, betonarme yapıların temel malzemesi olan betonun tasarımı, üretimi ve performans analizini gerçekleştirmek için gerekli tüm donanımlara sahiptir. Ayrıca, yeni nesil yapı malzemelerinin davranışlarını gözlemlemek için gerekli deney altyapısı bulunmaktadır.

Bu laboratuvarda yapılan başlıca deneyler ve kullanılan ekipmanlar şunlardır:

**Kaba ve İnce Agrega Deneyleri:** Agrega fiziksel ve mekanik özelliklerinin belirlenmesi.

**Beton Basınç Mukavemeti Deneyi:** Beton numunelerin dayanıklılığını belirlemek için hidrolik basınç makineleri.

**Taze Beton Deneyleri:** İşlenebilirlik, ayrışma direnci ve çökme miktarını ölçen ekipmanlar.

**Beton Durabilite Deneyleri:** Donma-çözülme, kimyasal dayanım ve karbonatlaşma gibi faktörlere karşı performans testleri.

**Tahribatsız Beton Deneyleri:** Ultrasonik test cihazları ve geri tepme çekiçleri.

**Beton Karot Deneyleri:** Yapılardan alınan beton numunelerinin mukavemet analizi.

**Çelik Çekme Deneyi:** Çelik malzemelerin mekanik dayanımlarını belirlemek için kullanılan otomatik yükleme cihazları.

**Çimento ve Harç Deneyleri:** Çimento presi, harç mikseri, etüv, rötne kalıpları ve sarsma tablası gibi donanımlar.

**Isıl Geçirgenlik Deneyi:** Malzemelerin ısı yalıtım özelliklerini ölçmek için kullanılan cihazlar.

**Toplam Donanım:** Laboratuvar, 11 farklı ekipmanla donatılmıştır ve lisans öğrencileri bu deneylerden elde ettikleri verilerle malzeme bilimi, yapı tasarımı ve malzeme seçim süreçlerini öğrenmektedir. Ayrıca, uygulamalı eğitim kapsamında deney sonuçları analiz edilerek öğrencilerin mühendislik becerileri geliştirilir.

### **Geoteknik Laboratuvarı**

Geoteknik Laboratuvarı, zeminlerin fiziksel ve mekanik özelliklerini belirlemek ve mühendislik tasarımlarında kullanılmak üzere gerekli verileri sağlamak için düzenlenmiştir. Zemin mekaniği ve geoteknik mühendisliği derslerinde uygulamalı deneylerle zeminlerin davranışı incelenmektedir.

Bu laboratuvarda yapılan başlıca deneyler ve kullanılan ekipmanlar şunlardır:

Zeminlerin fiziksel özelliklerine yönelik deneyler:

*Özgül Ağırlık Deneyi*

*Su Muhtevası Tayini*

*Elek ve Hidrometre Analizleri*

*Likit ve Plastik Limit Deneyleri*

Zeminlerin mekanik özelliklerine yönelik deneyler:

**Kompaksiyon Deneyi:** Zeminlerin maksimum kuru birim hacim ağırlığını belirlemek.

**California Bearing Ratio (CBR) Deneyi:** Zeminlerin taşıma kapasitesini ölçmek.

**Permeabilite Deneyleri:** Zeminlerin su geçirgenlik özelliklerini sabit ve düşen seviyelerde inceleyen cihazlar.

**Konsolidasyon Deneyi:** Zeminlerin sıkışma ve oturma davranışını analiz etmek.

**Kesme Kutusu ve Serbest Basınç Deneyleri:** Zeminlerin kayma dayanımını ölçmek.

**Toplam Donanım:** Geoteknik Laboratuvarı, 19 farklı deney ekipmanına sahiptir ve öğrencilere zemin özelliklerinin belirlenmesi, veri analizi ve mühendislik tasarımı için gerekli temel bilgileri uygulamalı olarak öğretmektedir. Özellikle yapı temelleri, istinat duvarları ve şev stabilitesi tasarımlarında zemin verilerinin önemini anlamalarına olanak sağlamaktadır.

Aktif kullanılan her iki laboratuvarda da lisans öğrencilerinin mühendislik temel bilgilerini pratiğe dökabilmeleri imkânı mevcuttur. Öğrenciler:

Deneyim Kazanır: Teorik bilgilerini gerçek testlerle pekiştirir.

Veri Analizi Yapar: Deney sonuçlarını analiz ederek mühendislik raporları hazırlar.

Problem Çözme Yeteneği Geliştirir: Laboratuvar ortamında karşılaşılan sorunları çözerek mesleki becerilerini artırır.

Sektörel Uygulamalara Hazırlanır: Gerçek cihaz ve deneylerle sektörel uygulamalara yönelik bilgi edinir.

Bu laboratuvarlar, lisans programında verilen teorik bilgileri destekleyerek öğrencilerin mühendislik yetkinliklerini geliştirmek için kritik bir rol oynamaktadır.

## 7.2 Diğer Alanlar ve Altyapı

7.2.1 Öğrencilerin ders dışı etkinlik yapmalarına olanak veren alan ve altyapıları Ölçüt 7.2 kapsamında anlatınız.

Karabük Üniversitesi İnşaat Mühendisliği Bölümü, öğrencilerin akademik gelişimlerinin yanı sıra sosyal, kültürel ve teknik becerilerini geliştirmelerine olanak sağlayan ders dışı etkinlikler için çeşitli alanlar ve altyapılar sunmaktadır. Bu altyapılar, öğrencilerin bireysel ve grup çalışmaları yapmalarına, teknik becerilerini geliştirmelerine, sosyal sorumluluk projelerine katılmalarına ve meslektaşlarıyla etkileşim kurmalarına olanak tanıyacak şekilde planlanmıştır.

Hamit Çepni Konferans Salonu: Fakültede bulunan söz konusu seminer salonu, öğrenci kulüplerinin etkinlikleri, konferanslar ve seminerler için tahsis edilmektedir. Ayrıca salonun önünde yer alan fuaye alanı, stantlar ve atölye çalışmaları için kullanılmaktadır.

Sosyal Alanlar: Fakülte bünyesinde, öğrencilerin ders aralarında ve etkinliklerde kullanabileceği kapalı ve açık alanlar bulunmaktadır. Kapalı alanlarda, masa ve oturma düzeni ekip çalışmasını etkin kılacak şekilde düzenlenmiştir. Ayrıca masa tenisi, satranç masası vb. fiziksel ve zihinsel spor etkinlikleri yapabilecekleri kapalı bölüm, öğrencilerin serbest zamanlarında sosyalleşmelerine olanak sağlamaktadır. Ayrıca fakültenin bahçesinde yer alan kamelyalar da öğrencilerin sosyalleşmelerine olanak sağlamaktadır.

Spor Tesisleri: Üniversite kampüsü genelinde, öğrencilerin spor faaliyetleri gerçekleştirebileceği futbol sahası, basketbol sahası ve tenis kortu gibi tesisler bulunmaktadır.

7.2.2 Öğretim üyeleri, diğer öğretim elemanları, idari personel ve destek personeline sağlanan ofis olanaklarını anlatınız.

Karabük Üniversitesi İnşaat Mühendisliği Bölümü, öğretim üyeleri ve personelin verimli bir şekilde çalışabilmesi için modern ve işlevsel ofis alanları sağlamaktadır.

**Öğretim Üyeleri:** Bölümde görev yapan öğretim üyelerinden doktor öğretim üyesi unvanına sahip olanlar 2 kişilik, doçent ve profesör unvanlı olanlar, bireysel çalışma ofisine sahiptir. Bu ofislerde ihtiyaca uygun olarak; masa, sandalye, kitaplık gibi temel ekipmanlarla donatılmıştır. Ayrıca, ofislerde internet bağlantısı ve telefon hattı bulunmaktadır. Ortalama bir ofis alanı 15-18 m<sup>2</sup> büyüklüğündedir ve öğretim üyelerine, öğrencileriyle birebir görüşme yapma ve akademik çalışmalarını sürdürme imkânı sunmaktadır.

**Araştırma Görevlileri:** Bölüm araştırma görevlileri, laboratuvar binasında yer alan çalışma ofislerinde görev yapmaktadır. Bu ofisler, teknik cihazların ve deneysel çalışmaların yürütüldüğü laboratuvarlara yakın konumda olup, masa, bilgisayar ve internet erişimi gibi temel donanımları içermektedir. Bu doğrultuda, araştırma görevlilerinin, görev alanlarına uygun olarak laboratuvar ortamını aktif bir şekilde kullanmaları hedeflenmesine rağmen bazı araştırma görevlisi çalışanlarımızın ofisler başka bölüm laboratuvarında yer almaktadır.

**İdari Personel:** İdari personel, öğrenci işleri ve akademik destek süreçlerini yürütmek için uygun bir ofiste görev yapmaktadır. Bu alanlarda bilgisayar, yazıcı, tarayıcı, fotokopi makinesi ve diğer ofis ekipmanları bulunmaktadır. Ancak idari personele ait ofis, bölüm ofislerinin yoğun olduğu, bölüm öğrencilerinin ve bölüm personeli için kolay erişilebilir bir konumunda yer almamaktadır.

**Destek Personeli:** Destek personeline, teknik ekipmanların depolanması ve bakım işlemlerinin yürütülmesi için uygun çalışma alanları sağlanmıştır.

## 7.3 Modern Mühendislik Araçları, Bilgisayar ve Bilişim Altyapısı

7.3.1 Öğrencilere modern mühendislik araçlarını kullanmayı öğrenmeleri için sağlanan olanakları anlatınız.

Karabük Üniversitesi İnşaat Mühendisliği Bölümü, öğrencilerin modern mühendislik araçlarını etkin bir şekilde öğrenmeleri ve kullanmaları için hem teorik hem de uygulamalı eğitim

süreçlerinde çeşitli olanaklar sunmaktadır. Bu olanaklar hem dersliklerde hem de laboratuvarlarda erişilebilen yazılım ve ekipmanları içermektedir.

**Mühendislik Yazılımları:** Bölüm bünyesinde, öğrencilerin yapı analizi, tasarım ve modelleme becerilerini geliştirebilmeleri için Sta4CAD, StaSteel, AutoCAD ve benzeri mühendislik yazılımlarına lisanslı veya öğrenci versiyonlu erişim sağlanmaktadır. Fakülte bünyesindeki bilgisayar laboratuvarları ortalama 60 kişilik kapasiteye sahiptir.

**Laboratuvar Ekipmanları:** Öğrenciler, malzeme test cihazları (örneğin, çekme test cihazı, beton basınç test cihazı), zemin mekaniği cihazları gibi modern laboratuvar araçlarını kullanarak mühendislik deneyleri gerçekleştirmektedir. Ancak bu deneyim sadece yapı malzemeleri ve geoteknik laboratuvarıyla sınırlı kalmaktadır. Bölüm bünyesinde yer alan fakat enstrüman yetersizliği nedeniyle aktif şekilde kullanılamayan Yapı Mekaniği ve Deprem Laboratuvarı, Hidrolik Laboratuvarı ve Ulaştırma Laboratuvarının aktif edilmemiş olması önemli birer eksiklik olarak ön plana çıkmaktadır. Laboratuvarda yapılan/yapılması gereken deneyler; öğrencilerin teorik bilgilerini uygulamaya dönüştürmelerine olanak sağlayacaktır.

**Teknik Eğitim ve Uygulamalar:** Bölümdeki çeşitli dersler kapsamında, öğrenciler modern cihazları kullanmayı öğrenmekte ve bireysel veya grup projeleriyle bu bilgilerini pekiştirmektedir. Örneğin, çelik yapılar ve bilgisayar destekli betonarme yapı tasarımı gibi derslerde yazılımlarla analiz çalışmaları yapılmaktadır.

7.3.2 Öğrencilerin ve öğretim elemanlarının kullanımına sunulan bilgisayar ve bilişim altyapılarını anlatınız ve bunların yeterliliğini Ölçüt 7.3 kapsamında irdeleyiniz.

Karabük Üniversitesi İnşaat Mühendisliği Bölümü, öğrencilerin ve öğretim elemanlarının eğitim-öğretim ve araştırma faaliyetlerinde ihtiyaç duyduğu bilgisayar ve bilişim altyapısı bilgisayar laboratuvarları ve öğretim üyelerinin şahsi kullanımına sunulan laptoplar ile kısmen sağlamaktadır. Ancak bu altyapı desteğinin hem donanım hem de yazılım olanakları bakımından modern standartlara uygun olarak iyileştirilmesi gerekmektedir.

**Ağ ve İnternet Erişimi:** Fakülte genelinde hem öğrenciler hem de öğretim elemanları için 24 saat kesintisiz internet erişimi sunulmaktadır. Laboratuvarlarda ve diğer ortak alanlarda kablosuz ağ (Wi-Fi) hizmeti mevcuttur.

**Online Eğitim ve Platformlar:** Öğrenciler ve Öğretim Elemanları, üniversite tarafından özellikle pandemi döneminde aktif şekilde kullanımı sağlanan *Learning Management System (LMS)* gibi dijital platform mevcuttur. Ancak platformun aktif kullanımı Öğretim Üyesinin inisiyatifinde olup bölüm öğretim üyelerinin şu an itibarıyla söz konusu platformu aktif kullanmadıkları belirtilmelidir.

## 7.4 Kütüphane

7.4.1 Öğrencilere sunulan kütüphane olanaklarını anlatınız ve bunların yeterliliğini Ölçüt 7.4 kapsamında irdeleyiniz.

Karabük Üniversitesi Kütüphanesi, İnşaat Mühendisliği öğrencilerinin akademik çalışmalarını desteklemek amacıyla geniş bir kaynak yelpazesi ve modern olanaklar sunmaktadır. Kütüphane, basılı ve dijital kaynakların yanı sıra, bireysel ve grup çalışmaları için tasarlanmış alanlarıyla öğrencilerin Eğitim-Öğretim süreçlerine katkıda bulunmaktadır.

## 7.5 Özel Önlemler

Karabük Üniversitesi İnşaat Mühendisliği Bölümü, öğrencilerin farklı ihtiyaçlarını karşılamak ve eğitim sürecini daha kapsayıcı hale getirmek amacıyla çeşitli özel önlemler almaktadır. Bu önlemler, akademik, sosyal ve fiziksel ihtiyaçlara yönelik olarak planlanmış ve hayata geçirilmiştir.

### Engelli Öğrenciler İçin Alınan Önlemler:

**Erişilebilirlik:** Fakülte binası, engelli öğrencilerin erişimine uygun şekilde tasarlanmıştır. Asansör, rampa ve geniş kapı girişleri gibi fiziksel düzenlemeler bulunmaktadır.

**Özel Çalışma Alanları:** Engelli öğrenciler için, kütüphane ve laboratuvarlarda ayrılmış çalışma alanları daha da geliştirilmelidir.

### **Akademik Destek**

**Danışmanlık Hizmetleri:** Öğrencilere bireysel akademik danışmanlık hem öğretim üyesi hem de araştırma görevlisi akademik personelimiz ile sağlanmakta ve ders başarılarının artırılması için yol gösterici rehberlik yapılmaktadır.

**Ek Ders İmkanları:** Başarı düzeyi düşük öğrenciler için ek dersler ve tekrar seansları düzenlenmektedir.

### **Sosyal ve Psikolojik Destek**

**Psikolojik Danışmanlık:** Üniversite bünyesinde öğrencilere ücretsiz psikolojik danışmanlık hizmeti verilmektedir. Bu hizmetler, öğrencilerin akademik ve sosyal yaşamlarını desteklemeye yöneliktir.

### **Kapsayıcılık ve Çeşitlilik**

**Uluslararası Öğrenciler:** Yabancı uyruklu öğrenciler için oryantasyon programları düzenlenmekte ve Türkçe öğrenim desteği sağlanmaktadır.

7.5.1 Laboratuvar, atölye gibi fiziksel altyapının doğru ve güvenli kullanımı için öğrencilere verilen eğitimleri açıklayınız.

Öğrencilere laboratuvar ve atölye gibi fiziksel altyapıları doğru ve güvenli bir şekilde kullanabilmeleri için kapsamlı İSG (İş Sağlığı ve Güvenliği) eğitimleri düzenlenmektedir. Bu eğitimler, öğrencilere güvenli çalışma yöntemlerini, potansiyel tehlikeleri tanımayı, acil durum prosedürlerini ve gerekli kişisel koruyucu donanımın kullanımını öğretmeyi amaçlamakta olup; ayrıca, çeşitli cihaz ve ekipmanların doğru kullanımı, laboratuvar ortamlarında hijyen ve güvenlik önlemleri, yangın güvenliği, kimyasal maddelerle çalışma prosedürleri gibi konular da kapsamlı bir şekilde ele alınmaktadır. Bu sayede öğrencilerin akademik başarılarını yansırı sağlıklı ve güvenli bir çalışma ortamı oluşturulması sağlanmaktadır.

7.5.2 Öğretim ortamında ve öğrenci laboratuvarlarında iş sağlığı ve güvenliği için yapılmış düzenlemeleri, program türünün gerektirdiği özel önlemleri de belirterek açıklayınız.

Karabük Üniversitesi İnşaat Mühendisliği Bölümü, eğitim ortamında ve laboratuvarlarda güvenliği sağlamak amacıyla çeşitli önlemler almıştır. Bu önlemler hem fiziksel güvenliği hem de akademik süreçlerde risklerin minimize edilmesini amaçlamaktadır. Mevcut durumda aktif laboratuvarlarda koruyucu ekipman, cihaz kullanım eğitimi sağlanması gerekmektedir. Öğrencilere ve personele iş sağlığı ve güvenliği eğitimleri dönem başlangıcında verilmektedir.

7.5.2 Engelliler için alınmış olan altyapı düzenlemelerini anlatınız.

Karabük Üniversitesi İnşaat Mühendisliği Bölümü, engelli öğrencilerin eğitime eşit ve aktif katılımını sağlamak amacıyla çeşitli altyapı düzenlemeleri, üniversitenin engelsiz kampüs politikaları doğrultusunda sağlanmaya çalışılmıştır.

Bu düzenlemeler kapsamında;

**Asansörler ve Rampalar:** Fakülte binasında tüm katlara erişimi sağlayan asansörler ve bina girişlerinde tekerlekli sandalye kullanımına uygun rampalar bulunmaktadır.

**Engelli Tuvaletleri:** Fakültede engelli öğrencilerin kullanımına uygun özel tuvaletler yer almaktadır.

**Geniş Kapılar ve Koridorlar:** Tüm sınıf ve laboratuvar girişleri, tekerlekli sandalye kullanımını kolaylaştıracak genişlikte tasarlanmıştır.

## **Ölçüt 8. Kurum Desteği ve Parasal Kaynaklar**

### **8.1 Kurumsal Destek ve Bütçe Süreci**

8.1.1 Üniversitenin yönetsel desteğinin ve yapıcı liderliğinin programın kalitesini ve bunun sürdürülebilmesini sağlayacak düzeyde olduğuna yönelik somut kanıtlar veriniz.

Karabük Üniversitesi'nin İnşaat Mühendisliği Bölümü, devlet üniversitesi olması sebebiyle harcamalarını katma bütçe ve döner sermaye gelirlerinden karşılanmaktadır. Üniversitenin beş yıllık stratejik planı çerçevesinde, yıllık uygulama bütçeleri Maliye Bakanlığı'na sunulur ve Bakanlık onayından sonra mali yılın başında üniversitelere tahsis edilir. Yıllık bütçe hazırlığı sürecinde, Fakültelerin ve Bölümlerin Eğitim-Öğretime yönelik ihtiyaçları göz önünde bulundurularak altyapı harcamaları önceden bütçeye dahil edilmektedir.

8.1.2 Programın bütçesinin oluşturulma sürecini ve bu sürece kurumun (fakülte, üniversite, mütevelli heyeti, vb.) sağladığı desteği ve bu desteğin sürdürülebilirliğini anlatınız. Programa sağlanan parasal desteğin kaynaklarını açıklayınız. Programı yürüten bölüm için Tablo 8.1'i doldurunuz. Kurum ziyareti başlangıcından en geç dört hafta önce bu tablonun güncellenmiş sürümü, BBO'da 'İstenilen Ek Bilgi ve Belgeler' dizini altında sunulmalıdır.

Karabük Üniversitesi'nin İnşaat Mühendisliği Bölümü, devlet üniversitesi bünyesinde olması nedeniyle bütçesini öncelikle üniversite kaynaklarından sağlar. Bu kaynaklar her yıl belirlenen yatırım ve harcamalar için bütçelenir ve bölümlere dağıtılır. Resmi katkı dışındaki finansal kaynaklar arasında, TÜBİTAK tarafından finanse edilen projelerin teçhizat ve diğer maliyetleri ile Üniversite tarafından desteklenen Bilimsel Araştırma Projeleri (BAP) fonu yer almaktadır. Bölümümüzde görev alan öğretim üyeleri, inşaat firmaları, devlet kuruluşları, belediyelere teknik danışmanlık, kabul komisyon üyeliği, teknik rapor vb. konularda döner sermaye bünyesinde hizmet vermektedir.

### **8.2 Bütçenin Öğretim Kadrosu Açısından Yeterliliği**

8.2.1 Nitelikli bir öğretim kadrosunu çekme ve tutma açısından bütçenin yeterliliğini irdeleyiniz.

Devlet üniversiteleri, nitelikli öğretim üyelerini çekme ve uzun süre elde tutma konusunda bütçe bakımından sınırlı imkanlara sahiptir. Devlet personel politikaları gereği, eşit kadrolara eşit maaş ödenmesi nedeniyle özel ücret tarifeleri belirleme yetkisi bulunmamaktadır.

Akademik kadromuzun mesleki gelişimini desteklemek için, Fakülte ve Bölüm kaynaklarından çeşitli destekler sağlanmaktadır. Bunlar aşağıda özetlenmiştir:

- Öğretim üyeleri, yürüttükleri BAP projelerinden destek alarak yurt içi ve yurt dışı organizasyonlara katılabilirler.
- Kişisel proje desteği olmayan öğretim üyelerinin, yurt içi sempozyum ve kongrelere bildiri sunumu için katılımları, katma bütçeden desteklenmektedir. Yurtdışındaki uluslararası organizasyonlara bildiri sunumu için destek ise Fakülte Döner Sermaye gelirlerinden sağlanmaktadır.
- Akademisyenlerimiz, TÜBİTAK projelerinde danışmanlık ve hakemlik gibi görevler üstlenerek ek gelir elde edebilirler.
- Öğretim üyelerimiz, inşaat firmaları, devlet kuruluşları, belediyelere teknik danışmanlık, kabul komisyon üyeliği, teknik rapor vb. faaliyetlerde bulunarak ek gelir elde edebilirler.

8.2.2 Öğretim kadrosunun mesleki gelişimini sürdürmesi için sağlanan parasal desteğin yeterliğini irdeleyiniz.

Mesleki gelişimin sürdürülebilirliği proje destekleri, kütüphane olanaklarından faydalanma, sempozyum ve toplantılara yapılan yolluk destekleri şeklinde özetlenebilmektedir. Buradan hareketle bilimsel etkinliklere katılmak için kullanılacak seyahat ve katılım ücretleri ödemeleri yetersizdir. Bu durum, öğretim kadrosunun çekilmesi ve tutulması açısından olumsuz bir etki yaratmaktadır. BAP tarafından sunulan çeşitli destek imkanları bulunmasına rağmen, bilimsel etkinliklere katılmak için kullanılacak seyahat ve katılım ücretleri ödemeleri oldukça kısıtlıdır. Kütüphane olanakları her yıl daha da büyümektedir. Öğretim üye ve yardımcılarının istekleri doğrultusunda kütüphaneye kitap alımları gerçekleştirilmekte, üye olunan bilimsel veri tabanı sayısı artırılarak bilimsel yayınlara ulaşım imkânları genişletilmektedir.

### **8.3 Altyapı ve Donanım Desteği**

8.3.1 Altyapı ve donanımı sağlamak, bakımını yapmak ve işletmek için sağlanan parasal desteğin yeterliğini irdeleyiniz.

Bölümümüzdeki eğitim ve araştırma amaçlı altyapı ve teçhizatların sağlanması, Üniversitemizin BAP kaynakları ve döner sermaye gelirlerinden gerçekleştirilmektedir. Yeni satın alınan ekipmanların yanı sıra mevcut ekipmanların bakım, onarım ve işletme masrafları, bu ekipmanların kullanıldığı projelerin gelirlerinden karşılanmaktadır. Ancak, bölüm laboratuvarlarının henüz tamamlanmamış olması nedeniyle, bu desteğin artarak devam etmesi gerekmektedir.

### **8.4 Teknik, İdari ve Hizmet Kadrosu Desteği**

8.4.1 Programa destek veren teknik ve idari personelin sayısal yeterliğini ve niteliksel yeterliğini irdeleyiniz.

Bölümümüzde 4 adet Profesör, 3 adet Doçent, 7 adet Dr. Öğretim Üyesi, 1 adet Öğretim Görevlisi ve 3 adet Araştırma Görevlisi bulunmaktadır. Fakültemizde öğrenci işleri bütün bölümlere ortak olarak hizmet etmektedir. 657 sayılı yasaya tabi 1 idari personel Bölüm için idari konularda gerekli desteği sağlamaktadır. Resmi yazı, bütçe işlemleri gibi faaliyetler Dekanlık bünyesinde görevlendirilen personel tarafından bütün bölümlere ortak olacak şekilde yürütülmektedir. Rektörlüğümüz ve Fakültemiz Bölümümüzün düzenlediği konferans, sempozyum, çalıştay vb. faaliyetlere destek sağlamaktadır. İnşaat ve bina altyapısı gibi konularda Rektörlüğümüz bünyesinde görev alan Yapı İşleri Daire Başkanlığı personelince destek verilmektedir.

**Tablo 8.1 Harcamalar (Dekanlık Bütçesinin ilgili tertiplerinden karşılanmıştır)**

[İnşaat Mühendisliği]

Harcama Kalemi	Mali Yıl	Önceki Yıl (Gerçekleşen) (TL)	Başvurunun Yapıldığı Yıl (Bütçelenen) (TL)	Sonraki Yıl <sup>(5)</sup> (Bütçelenen) (TL)
Personel Giderleri <sup>(1)</sup>				
Seyahat Giderleri				
Hizmet Alımları				
Tüketim Malları ve Malzeme Alımları				
Demirbaş Alımları <sup>(2)</sup>				
Yapı ve Tesisler <sup>(3)</sup>				
Küçük Bakım/Onarım				
Makina Donanım ve Taşıt Alımları				
Muhtelif Araştırma Yayın				
Diğer <sup>(4)</sup>				

**Notlar:**

- (1) Öğretim elemanlarının ek ders ücretleri, temsil ve tanıtma giderleri, öğrenci ödülleri ve öğrenci konseyi giderleri bu kalemdedir.
- (2) Büro ve bina donatımı, eğitim araç gereçleri, kitap ve dergi alımları, emniyet ve yangın giderleri bu kalemdedir.
- (3) Bina ve büyük tesis onarım giderleri, çevre düzenlemesi bu kalemdedir.
- (4) Üyelikler, mahkeme masrafları, vergi, rüsum ve harçlar bu kalemdedir.
- (5) Kurum ziyareti başlangıcından en geç dört hafta önce bu tablonun güncellenmiş sürümü, BBO'da İstenilen Ek Bilgi ve Belgeler dizini altında sunulmalıdır.

## Ölçüt 9. Organizasyon ve Karar Alma Süreçleri

9.1 Rektörlük, fakülte, bölüm ve varsa diğer alt birimler düzeyindeki tüm karar alma süreçlerini anlatınız ve bunları program çıktılarının gerçekleştirilmesi ile eğitim amaçlarına ulaşılması açılarından irdeleyiniz.

9.1 Rektörlük, fakülte, bölüm ve varsa diğer alt birimler düzeyindeki tüm karar alma süreçlerini anlatınız ve bunları program çıktılarının gerçekleştirilmesi ile eğitim amaçlarına ulaşılması açılarından irdeleyiniz.

Üniversite ve fakültemizin organizasyon yapıları ile ilgili şemalar web sayfamızda yer almaktadır.

<https://www.karabuk.edu.tr/1-140-Sayfa-Organizasyon-Semasi>

<https://muh.karabuk.edu.tr/icerikGoster.aspx?K=S&id=5725&BA=index.aspx>

İnşaat Mühendisliği Bölümü bölüm başkanı ve bölüm başkan yardımcısı tarafından yönetilmektedir.

<https://muh.karabuk.edu.tr/icerikGoster.aspx?K=S&id=1356&BA=insaat>

İşlerin yürütülmesinde Karabük Üniversitesi kalite el kitabı, prosedür ve iş akış şemaları esas alınmaktadır.

<https://kalite.karabuk.edu.tr/yuklenen/dosyalar/126622023120353.pdf>

Bölümle ilgili yapılacak işler bölüm yıllık iş akış planında belirlenmiştir ve plana uygun olarak gerçekleştirilmektedir.

<https://muh.karabuk.edu.tr/icerikGoster.aspx?K=S&id=3477&BA=insaat>

Bu akış diyagramları aşağıda belirtilmiştir.

*Lisans Akış Diyagramı, Yüksek Lisans Akış Diyagramı, Doktora Akış Diyagramı, Yaz Okulu Akış Diyagramı, Muafiyet Akış Diyagramı, Staj Akış Diyagramı, Araştırma Süreci Akış Diyagramı.*

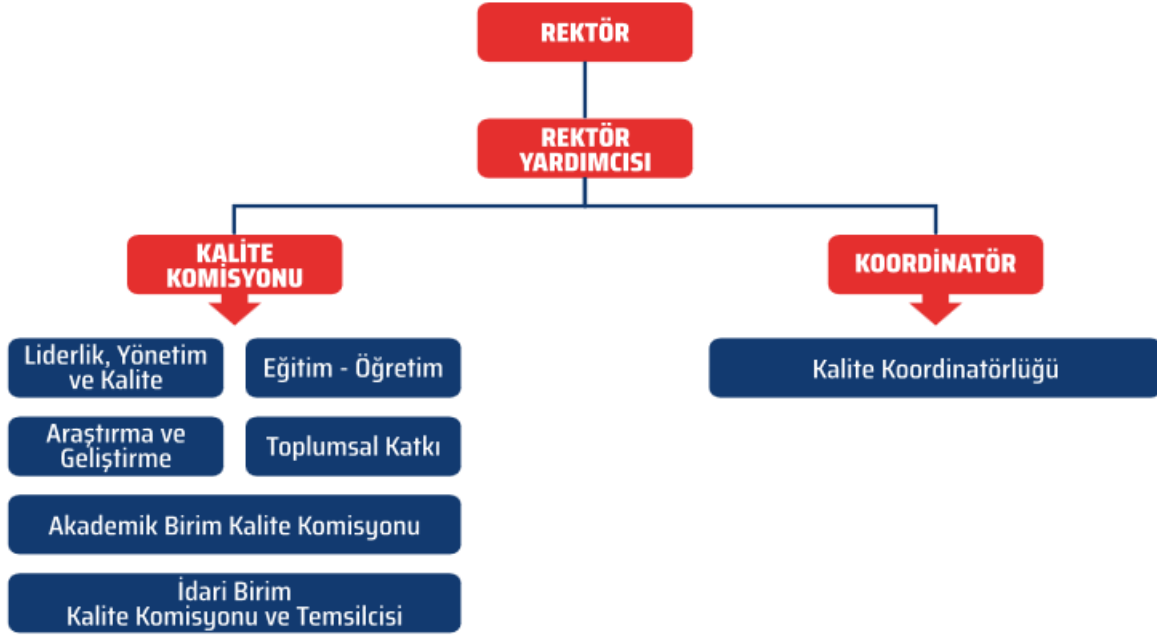
Fakültemizde kalite güvence sistemine ilişkin atılan adımlar çerçevesinde, akademik ve idari personele ve iş yapma biçimlerine yönelik iyileştirmeler yapılmaktadır. Personelin görev tanımları yapılmış, ilan ve tebliğ edilmiştir

<https://muh.karabuk.edu.tr/icerikGoster.aspx?K=S&id=297&BA=index.aspx>

Fakültenin yönetimine ilişkin, iş bölümünü artırmak, alınan kararlarda şeffaflık sağlamak ve uygulamaları standartlaştırmak için komisyonlar ve koordinatörlükler kurulmuştur. Kalite güvence sistemi kapsamında öğrencilerden, idari personelden temsilciler; akademik personel ile birlikte ilgili fakülte komisyonlarında karar alma süreçlerine dâhil olmuşlardır. Komisyon ve komitelerin görev tanımlamaları yapılarak ilan edilmiştir.

Görev tanımlarında her komisyona ve komiteye aldıkları kararları ve gerçekleştirdikleri faaliyetleri rapor ederek arşivlemeleri ile ilgili yükümlülükler verilmiş, karar alma ve uygulama süreçlerinin her aşamasının yazılı olması gerektiği belirtilmiştir.

Kalite ve Akreditasyon komisyonları, fakültenin ve özelde bölümümüzün kalite standartlarının artırılması açısından oldukça önemlidir. Komisyonların eğitim-öğretim, yönetim, araştırma-geliştirme, alt yapı ve hizmetler konularında sürekli iyileştirmelerin yapılması için teşvik edici ve denetleyici rolleri bulunmaktadır. Üniversitemiz Kalite Yönetim Sistemi Organizasyon Şeması Şekil 9.1.' de gösterilmiştir.



Şekil 9.1. Kalite Yönetim Sistemi Organizasyon Şeması

Kalite komisyonunun çalışmaları ve fakültemizin kalite standartlarına uyumu, Karabük Üniversitesi Kalite Komisyonu tarafından denetlenmektedir. Fakültemize ait Stratejik planlar, Faaliyet raporları, Kurum İç Değerlendirme Raporları fakülte web sayfamızda erişime (2015-2023) açık olarak yer almaktadır.

<https://kalite.karabuk.edu.tr/icerikGoster.aspx?K=S&id=9&BA=index.aspx>

MÜDEK ile ilgili süreçler Akreditasyon Komisyonu tarafından takip edilir ve ilgili komisyon/komisyonlara çalışılmak üzere havale edilir.

Bölümümüzde her eğitim öğretim dönemi başında akademik bölüm toplantıları yapılmakta, eğitim öğretim ve araştırma faaliyetleri, bölümün idari işleyişi, bölüm akademik personelinin sorunları ve beklentileri görüşülmektedir. Fakültemiz/bölümümüz, kurumsal kültür oluşturma ve sürdürme çalışmaları kapsamında çeşitli faaliyetler de yapmaktadır. Akademik terfi, idari işlerin yürütülmesindeki gayret ve başarı vb. sebeplerle kutlamalar yapılmaktadır. Bu etkinlikler çalışanlar arası bağı kuvvetlendirerek kurumsal aidiyeti pekiştirmektedir.

- **Öğretim sonuçları derslerde yapılan ara sınav, mazeret ara sınavı, yarıyıl/yılsonu sınavı, bütünleme sınavı, tek ders sınavlarıyla değerlendirilmektedir.**

Öğrencilerin alanla ilgili teorik bilgileri yazılı sınavlarla, pratiğe yönelik bilgi, beceri ve yetkinlikleri ise ödevler ve uygulamalı sınavlarla ölçülmektedir. Öğrenci notlarının kayıt, ilan ve takibinde Akademik Bilgi Sistemi ve Öğrenci Bilgi Sistemi kullanılmaktadır.

<https://obs.karabuk.edu.tr/oibs/std/login.aspx>

Öğrencilerin başarı durumları Karabük Üniversitesi Ön Lisans, Lisans Eğitim ve Öğretim Yönetmeliğinin ilgili maddelerine göre değerlendirilmektedir.

<https://oidb.karabuk.edu.tr/yuklenen/dosyalar/1264072024160743.pdf>

Ders başarı notunun hesaplanmasında öğrenci sayısının 20 kişi ve üzeri olduğu sınıflarda bağlı değerlendirme sistemi uygulanmaktadır. 20 kişinin altındaki öğrenci sayısına sahip sınıflarda öğrencilerin başarı puanı mutlak değerlendirme sistemindeki karşılığına göre verilir.

<https://karabuk.edu.tr/belgeler/yonergeler/olcmesecme.pdf>

Mezunların izlenmesi ve iletişimin sürdürülmesi amacıyla Mezun Birliđi portalı oluşturulmuştur  
<https://mezun.karabuk.edu.tr/index.aspx>

➤ **Arşivleme Yöntemi**

Bölümde kurum içi ve kurum dışı yazışmalarda Karabük Üniversitesi Elektronik Belge Yönetim Sistemi (EBYS) kullanılmaktadır. Belgeler sistemde arşivlenmektedir

<https://ebys.karabuk.edu.tr/enVision/Login.aspx>

Personel bilgileri Personel Bilgi Sisteminden takip edilmektedir

<https://pbs.karabuk.edu.tr/>

Sınav evrakı bölümümüzde 3 yıl süreyle muhafaza edilmektedir.

Öğrenci bilgileri Akademik/Öğrenci Bilgi Sisteminde-OBS kaydedilmekte ve takip edilmektedir

<https://obs.karabuk.edu.tr/oibs/acd/login.aspx>

➤ **Yönetimin, İç İşleyişi Denetleyecek, Sorgulayacak ve Düzeltilecek Yöntemler**

Derslerin yürütülmesi ile ilgili kontrolleri bölüm ve fakülte yönetimi gerçekleştirmektedir. Bölümde yapılan sınavlar, ilgili dekan yardımcısının kontrolünde olmak üzere, görevlendirilen fakülte ve bölüm sınav koordinatörleri tarafından takip edilmekte ve denetlenmektedir.

➤ **Öğrenci -Öğretim Üyesi/Elamanı-Bölüm Başkanlığı arasındaki ilişkiler**

Bölüm bünyesinde öğrencilerin ve/veya öğretim üyesi/elemanlarının bölüm başkanlığına iletildiği konular yönetmelik dahilinde incelenir ve bölüm kurulu içinde çözüm üretilebiliyorsa ilgili kararlar alınarak süreç bu şekilde sonlandırılır. İlgili konu ile Mühendislik Fakültesi Dekanlığı (üst makamın) yetkisi kapsamında ise, mevcut gerekçeleri belirtilerek gerekçeleri ile konu yazılı olarak üst makama iletilir.

# Ek I – Programa İlişkin Ek Bilgiler

## I.1 Ders İzlemleri

B.5.1.4'de belirtildiği biçimde, ders izlemlerini burada veriniz. Ders izlemleri için kullanılacak format her ders için aynı olmalı, verilen bilgi ders başına iki sayfayı geçmemeli ve aşağıdaki konuları içermelidir:

- Bölüm, kod ve ders adı
- Zorunlu/seçmeli ders bilgisi
- Dersin yerel kredisi ve AKTS kredisi
- Ders (katalog) içeriği
- Önkoşul(lar)
- Ders kitabı (kitapları) ve/veya diğer gerekli malzeme
- Dersin amaçları
- Dersin öğrenim çıktıları
- İşlenen konular
- Dersin meslek eğitimi sağlamaya yönelik katkısı
- Dersin program çıktıları ile olan ilişkileri
- Bu tanımı hazırlayan kişi(ler) ve hazırlanma tarihi

## I.2 Öğretim Elemanların Özgeçmişleri

B.6.2.1'de belirtildiği biçimde, programı yürüten bölümdeki tüm öğretim üyelerinin, öğretim görevlilerinin ve ek görevli öğretim elemanlarının özgeçmişlerini veriniz. Özgeçmişler aynı formatta olmalı, verilen bilgi kişi başına iki sayfayı geçmemeli ve en az aşağıdaki bilgileri içermelidir:

- Adı, soyadı ve unvanı
- Aldığı dereceler (alan, kurum ve tarih bilgisi ile)
- Kurumdaki hizmet süresi, ilk atama tarihi ve terfi, unvan ve tarihleri
- Diğer iş deneyimi (eğitim, sanayi, vb.)
- Danışmanlıkları, patentleri, vb.
- Son beş yıldaki belli başlı yayınları
- Üyesi olduğu mesleki ve bilimsel kuruluşlar
- Aldığı ödüller
- Son beş yılda verdiği kurumsal ve mesleki hizmetler
- Son beş yıldaki mesleki gelişim etkinlikleri

## I.3 Donanım

B.7.1.2'de belirtildiği biçimde, lisans eğitiminde kullanılan başlıca eğitim ve laboratuvar donanımını açıklayınız.

## I.4 Bölüm Belge Odası

Kurum bu bölümde, SBOHY gereği olarak ÖDR'nin MÜDEK Ofisine iletilmesi ile birlikte BBO'ya yüklenmiş olması gereken ve ayrıca, SBOHY gereği olmadığı halde, kurum tarafından ÖDR içerisinde verilemediği için SBOHY'de tanımlı SBO Dizin yapısında yer alan her bir dizine yüklenen ek bilgi ve belgelerin listelerini verir. Ek I.4, ortak derslerdeki farklılıklar ve Ölçüt 1-9 birinci düzey dizinlerine karşı gelen Ek I.4.1-11 bölümlerinden oluşur. Her bir alt ölçüt ve program çıktıları için, BBO ikinci düzey dizinlerine koşut olacak biçimde Ek I-4.2.1, Ek I-4.2.2 ve benzeri

biçimde alt bölümler oluşturularak, BBO dizinlerine yüklenen bilgi ve belgelerin listeleri, oluşturulan bu alt bölümlerde verilir ve gerekli açıklamalar yapılır.

## **I.5 Diğer Bilgiler**

Kurum bu bölümü ÖDR'de yer almasını uygun göreceği bilgiler için kullanabilir.

## **Ek II – Kurum Profili**

Değerlendirme takımı, programı yürüten bölüm yanında, onun bağlı bulunduğu fakülte ve üniversite hakkında bazı genel bilgilere de gereksinim duyacaktır. Bu bilgiler ÖDR'ye ek, ayrı bir belge olarak Ek II – Kurum Profili başlığı altında hazırlanmalıdır. Ek II belgesi birden fazla program akreditasyonu için başvuru yapılmış olsa bile, tüm programlar için ortak olmalı ve FBO da ÖDR tesliminde hazır olacak şekilde yüklenmiş olmalıdır.

### **II.1 Kuruma İlişkin Bilgiler**

#### **Üniversitenin adı ve iletişim bilgileri**

##### **Kurumun Türü**

Üniversitenin yönetim biçimini belirtiniz (devlet ya da vakıf).

##### **Üniversite Üst Yönetim Kadrosu**

Rektörün, rektör yardımcılarının ve varsa rektör danışmanlarının adları ile görev dağılımlarını yazınız.

##### **Akreditasyon ve Değerlendirme Bilgisi**

Üniversitedeki programların akreditasyon ve/veya değerlendirme aldığı kuruluşların adları ile en son akreditasyonların/değerlendirmelerin başlangıç ve bitiş tarihlerini yazınız.

##### **Özgörev**

Üniversitenin (varsa) yayımlanmış özgörevini yazınız.

##### **İdari Destek Birimleri**

Programların eğitim amaçlarına ulaşması için gerekli olan (kütüphane, bilgi işlem, öğrenci işleri, sağlık, kültür, kongre, spor, yemekhane, yurt, vb.) destek birimleri hakkında bilgi veriniz.

### **II.2 Fakülteye İlişkin Bilgiler**

#### **Genel Bilgi**

Programları değerlendirilen fakültenin adı ve iletişim adresini veriniz.

Dekanın, dekan yardımcılarının ve varsa dekan danışmanlarının adlarını ve görev dağılımını veriniz.

Bu belgenin Ek-II bölümünü hazırlayan kişinin adını ve görevini yazınız.

Fakültede yer alan bölümlerin ve bölüm başkanlarının adlarını veriniz.

Fakülte dekanının, dekan yardımcılarının ve fakültenin üniversitedeki yerini gösteren bir organizasyon şeması hazırlayınız ve şemayı Tablo II-1 Organizasyon Şeması olarak adlandırınız. Şemada fakültenin bağlı olduğu kişilerin unvanlarını belirtiniz (akademik işlerden sorumlu rektör yardımcısı gibi).

##### **Özgörev**

Fakültenin (varsa) yayımlanmış özgörevini yazınız.

## **Fakülte'deki Programlar ve Verilen Dereceler**

Fakülte'deki tüm lisans programlarıyla ilgili bilgileri, Tablo II-2'yi ve fakülte genelinde verilen tüm dereceleri (lisans-lisansüstü ayrımı yapmadan) kullanarak Tablo II-3'ü doldurunuz.

## **Yöneticilere İlişkin Bilgiler**

Dekanın, dekan yardımcılarının ve varsa dekan danışmanlarının birer özgeçmişini veriniz. Özgeçmişler iki sayfayı geçmemelidir.

## **Akademik Destek Veren Bölümlere İlişkin Bilgiler**

Değerlendirilen programlara akademik destek veren tüm bölümler (fakülte içi ve dışı) ile ilgili bilgileri kullanarak, Tablo II-4'ü doldurunuz. Kurum ziyareti başlangıcından en geç dört hafta önce bu tablonun güncellenmiş sürümü, FBO'da İstenilen Ek Bilgi ve Belgeler dizini altında sunulmalıdır.

## **Fakülte Bütçesi**

Fakültenin harcamalarını, fakülte temelinde kullanarak, Tablo II-5'i doldurunuz. Bu bilgi akreditasyon başvurusunun yapıldığı yıl kullanılmakta olan, ondan bir önceki yıl gerçekleşmiş olan ve bir sonraki yılda öngörü olarak verilmelidir. Kurum ziyareti başlangıcından en geç dört hafta önce bu tablonun güncellenmiş sürümü, FBO'da İstenilen Ek Bilgi ve Belgeler dizini altında sunulmalıdır.

## **II.3 Personel ve Personel Politikaları**

### **Personel ve Öğrenci Sayıları**

Fakülte'deki tüm personelin (tam zamanlı, yarı-zamanlı, ek görevli) ve öğrencilerin sayısını hem fakülte için hem değerlendirilen her program için, Tablo II-6'yı kullanarak, ayrı ayrı tablolar olarak veriniz.

### **Ücretler ve Personel Politikaları**

Fakülte'de uygulanan atama ve yükseltme ölçütleri hakkında bilgi veriniz. Öğretim üyelerinin ücretlerinin yer alacağı Tablo II-7'nin doldurulması ücretler açısından zorunlu değildir.

## **II.4 Öğretim Üyelerinin Yükleri**

Fakülte'de uygulanan öğretim yüküne ilişkin politikaları anlatınız. Tam zamanlı öğretim üyesi yükünün ne olduğunu tanımlayınız.

## **II.5 Yarı Zamanlı ve Ek Görevli Öğretim Elemanlarının İzlenmesi**

Fakülte'de görevlendirilen yarı zamanlı ve ek görevli öğretim elemanlarının izlenmesi ve değerlendirilmesi için uygulanan politikaları yazınız.

## **II.6 Öğrenci Kayıt ve Mezuniyet Bilgileri**

Tüm fakülte ve değerlendirilecek her program için son beş yıla ilişkin öğrenci kayıt ve mezuniyet istatistiklerini Tablo II-8'de veriniz.

## **II.7 Kredi Tanımı**

Bir yerel kredi, yarıyıl boyunca her hafta düzenli olarak verilen bir saatlik (genellikle 50 dakika) teorik dersin veya yapılan iki saatlik uygulama, pratik veya laboratuvar çalışmalarının eğitim yüküne karşılık gelmektedir. Bir eğitim-öğretim yılı, yarıyıl sonu sınavları dışında en az 28 haftadan oluşmaktadır.

AKTS kredisi ise öğrencilerin bir dersle ilgili tüm etkinlikler için harcamaları beklenen toplam zamana dayalı olarak hesaplanan öğrencinin yükünü gösteren kredidir. 25-30 saatlik bir öğrenci yükü, 1 AKTS olarak kabul edilmektedir.

Programlarda farklı kredi tanımları kullanılıyorsa, bunlar hakkında bilgi verilmelidir.

## **II.8 Kabul, Yatay ve Dikey Geçiş, Çift Anadal ve Mezuniyet Koşulları**

Bu bölümde verilen bilgiler, fakülteadaki tüm programlar için geçerli olmalıdır. Değerlendirilmek üzere başvuruda bulunulan programlardan herhangi biri için bir istisna söz konusuysa, burada belirtilmeli, ayrıntıları ise, ilgili programın Özdeğerlendirme Raporunda verilmelidir.

### **Öğrenci Kabulü**

Fakülteadaki programlara son beş yıl içinde kayıt yaptıran öğrencilerin ÖSYM YKS puanları ve sıralamalarını Tablo II-9'a giriniz.

Diğer kurumlardan alınan derslerin, programların kendi ders planlarında yer alan dersler yerine ne şekilde sayıldığına ilişkin bilgi veriniz.

### **Yatay ve Dikey Geçiş**

Fakülteadaki programlara yatay ve dikey geçişle öğrenci kabulüne ilişkin düzenlemeleri ve uygulamaları açıklayınız. Kabullerde kullanılan ölçütleri (en az not ortalaması değerleri, alınmış olması gereken dersler, ders eşdeğerlikleri, vb.) yazınız.

Fakülte genelinde yatay ve dikey geçişle kabul edilen öğrencilere ilişkin istatistikleri Tablo II-10'da veriniz.

### **Çift Anadal**

Fakülteadaki çift anadal programlarına öğrenci kabulüne ve izlemesine ilişkin düzenlemeleri ve uygulamaları açıklayınız. Kabullerde ve izlemede kullanılan ölçütleri (en az not ortalaması değerleri, alınmış olması gereken dersler, ders eşdeğerlikleri, vb.) yazınız.

Fakülte genelinde çift anadal programlarına kabul edilen öğrencilere ilişkin istatistikleri Tablo II-10'da veriniz.

### **Mezuniyet Koşulları**

Öğrencilerin, mezuniyet koşullarını sağlamalarını garanti altına almak için kullanılan süreci tanımlayınız. Bu amaçla kullanılan her türlü belgeyi ekleyiniz.

Mezuniyet için istenen not ortalamasını belirtiniz.

## II.9 Fakülte Belge Odası

Kurum bu bölümde, SBOHY’de tanımlı FBO Dizin yapısında yer alan her bir dizine ÖDR’nin MÜDEK Ofisine iletilmesi ile birlikte yüklenmiş olması gereken ek bilgi ve belgelerin listelerini verir. Ek II.9, FBO Dizin yapısına uygun olarak aşağıdaki bileşenlerden oluşur:

- Ek II.9.1 Ortak Yabancı Dil Dersleri
- Ek II.9.2 Ortak Fizik Dersleri
- Ek II.9.3 Ortak Kimya Dersleri
- Ek II.9.4 Ortak Matematik Dersleri
- Ek II.9.5 Ortak Bilişim Dersleri
- Ek II.9.6 Ortak Sosyal ve Spor Alanları
- Ek II.9.7 Fakülte ve Üniversite Kapsamında Engelliler için Alınmış Olan Önlemler
- Ek II.9.8 Fakülte ve Üniversite Kapsamında Ortak Öğretim Ortamlarında Alınmış Olan Güvenlik Önlemleri
- Ek II.9.9 Üniversite Kütüphane Olanakları
- Ek II.9.10 Üniversite Bilişim Olanakları
- Ek II.9.11 Üniversitedeki Sağlık Olanakları
- Ek II.9.12 Diğer

## Tablo II-1 Organizasyon Şeması

**Tablo II-2 Fakülte'deki Lisans Programları**

Programın Adı <sup>(1)</sup>	Türü <sup>(2)</sup>		Programın Süresi	Program Yöneticisinin ya da Bölüm Başkanının Adı ve Soyadı	Değerlendirme için Başvuruda Bulunmuş <sup>(3)</sup>		Mevcut, ancak Değerlendirme için Başvurmamış <sup>(4)</sup>	
	Normal Öğretim	İkinci Öğretim			Akreditasyonu		Akreditasyonu	
					Var	Yok	Var	Yok
1.								
2.								
3.								
4.								
5.								
6.								
7.								
8.								

**Notlar:** Tabloyu aşağıdaki esaslara göre, fakülte'de yürütülen tüm lisans programları için doldurunuz.

- (1) Program adını üniversite kataloğunda geçtiği biçimde yazınız.
- (2) Programın farklı türleri için (Normal Öğretim, İkinci Öğretim, vb.) ayrı satırlar kullanınız.
- (3) Yalnızca bu değerlendirme döneminde değerlendirilmesi istenen programları belirtiniz.
- (4) Bu değerlendirme döneminde değerlendirilmesini istemediğiniz programları belirtiniz.



## Tablo II-4 Akademik Destek Veren Bölümler

Eğitim-öğretim Yılı<sup>(1)</sup>: \_\_\_\_\_

Bölümün Adı <sup>(2)</sup>	Tam Zamanlı Öğretim Elemanı Sayısı <sup>(3)</sup>	Ek Görevli Öğretim Elemanı Sayısı <sup>(4)</sup>	Tam Zamanlı Eşdeğer (TZE) Öğretim Elemanı <sup>(5)</sup>	Araştırma Görevlileri <sup>(6)</sup>	
				Adet	TZE
1.					
2.					
3.					
4.					
5.					
6.					
7.					
8.					
9.					
10.					
11.					
12.					
13.					
14.					
15.					
16.					

### Notlar:

- (1) Bu tabloya, başvurunun yapıldığı yılda sona eren eğitim-öğretim yılına ilişkin veriler yazılmalıdır. Kurum ziyareti başlangıcından en geç dört hafta önce bu tablonun güncellenmiş sürümü, FBO'da İstenilen Ek Bilgi ve Belgeler dizini altında sunulmalıdır.
- (2) Destek veren Bölümler, değerlendirilen programlardaki öğrencilerin ders aldığı bölümlerdir (Matematik, Fizik, Kimya, Bilgisayar Mühendisliği, gibi).
- (3) Bu sütuna, tam zamanlı öğretim üyeleri ve öğretim görevlilerinin toplam sayısını yazınız.
- (4) Bu sütuna, ek görevli öğretim üyeleri ve öğretim görevlilerinin sayısını yazınız.
- (5) Bu sütuna, sütun 1 ile sütun 2'nin tam zamanlı eşdeğerinin toplamını yazınız. Öğretim üye ve görevlileri için 1 TZE (Tam Zamanlı Eşdeğer) yük fakülte tarafından tanımlanacaktır.
- (6) Bu sütunlara, araştırma görevlilerinin sayısını ve tam zamanlı eşdeğerini yazınız. Araştırma görevlileri için 1 TZE yük, haftalık 20 saate karşılık gelmektedir.

## Tablo II-5 Harcamalar

### [Fakültenin Adı]

Harcama Kalemi	Mali Yıl	Önceki Yıl (Gerçekleşen) (TL)	Başvurunun Yapıldığı Yıl (Bütçelenen) (TL)	Sonraki Yıl <sup>(5)</sup> (Bütçelenen) (TL)
Personel Giderleri <sup>(1)</sup>				
Seyahat Giderleri				
Hizmet Alımları				
Tüketim Malları ve Malzeme Alımları				
Demirbaş Alımları <sup>(2)</sup>				
Yapı ve Tesisler <sup>(3)</sup>				
Küçük Bakım/Onarım				
Makina Donanım ve Taşıt Alımları				
Muhtelif Araştırma Yayın				
Diğer <sup>(4)</sup>				

#### Notlar:

- (1) Öğretim elemanlarının ek ders ücretleri, temsil ve tanıtma giderleri, öğrenci ödülleri ve öğrenci konseyi giderleri bu kalemedir.
- (2) Büro ve bina donatımı, eğitim araç gereçleri, kitap ve dergi alımları, emniyet ve yangın giderleri bu kalemedir.
- (3) Bina ve büyük tesis onarım giderleri, çevre düzenlemesi bu kalemedir.
- (4) Üyelikler, mahkeme masrafları, vergi, rüsum ve harçlar bu kalemedir.
- (5) Kurum ziyareti başlangıcından en geç dört hafta önce bu tablonun güncellenmiş sürümü, FBO'da İstenilen Ek Bilgi ve Belgeler dizini altında sunulmalıdır.

**Tablo II-6 Personel ve Öğrenci Sayıları**  
**[Fakültenin Adı]**  
**ya da**  
**[Değerlendirilen Programın Adı]**

Eğitim-öğretim Yılı<sup>(1)</sup>: \_\_\_\_\_

	Adet <sup>(2)</sup>		TZE <sup>(3)</sup>	Toplam TZE'ye Oranı <sup>(4)</sup>
	TZ	YZ		
Yönetici <sup>(5)</sup>				
Öğretim Üyeleri				
Öğretim Görevlileri				
Ek Görevliler				
Araştırma Görevlileri				
Teknisyenler/Uzmanlar				
Diğer İdari Görevliler				
Diğer <sup>(6)</sup>				

Kayıtlı Lisans Öğrencileri <sup>(7)</sup>				
Kayıtlı Lisansüstü Öğrencileri <sup>(7)</sup>				

Hem fakülte hem değerlendirilen her program için ayrı ayrı doldurunuz.

**Notlar:**

- (1) Bu tabloya, başvurunun yapıldığı yılda sona eren eğitim-öğretim yılına ilişkin veriler yazılmalıdır. Kurum ziyareti başlangıcından en geç dört hafta önce bu tablonun güncellenmiş sürümü, FBO'da İstenilen Ek Bilgi ve Belgeler dizini altında sunulmalıdır.
- (2) TZ: Tam zamanlı, YZ: Yarı zamanlı, EG: ek görevli
- (3) Araştırma görevlileri için 1 TZE haftalık 20 saate karşılık gelmektedir. Lisans ve lisansüstü öğrenciler için, 1 TZE, aldıkları tüm dersler dahil olmak üzere, 15 krediye karşılık gelmektedir. Öğretim üye ve görevlileri için 1 TZE fakülte tarafından tanımlanacaktır.
- (4) Her kategorideki TZE'yi, öğretim üyesi, öğretim görevlisi ve ek görevli TZE toplamına bölünüz. Yöneticileri dahil etmeyiniz.
- (5) Hem yöneticilik hem öğretim üyeliği yapan kişileri, harcadıkları zaman oranında her iki kategoriye de yüklerinin toplamı 1 TZE olacak şekilde yazınız.
- (6) Farklı bir kategori söz konusuysa bunu belirtiniz veya boş bırakınız.
- (7) Hazırlık okulu hariç.

**Tablo II-7 Öğretim Elemanlarının Ücretleri**  
**(Ücret Bilgileri İsteğe Bağlı)**

Eğitim-öğretim Yılı \_\_\_\_\_

**Tüm Fakülte için (ek dersler dahil)**

	Profesör	Doçent	Dr. Öğretim Üyesi	Öğretim Görevlisi	Araştırma Görevlisi
Sayı					
En Yüksek Ücret					
Ortalama Ücret					
En Düşük Ücret					

**Değerlendirilecek her program için (ek dersler dahil)**

Program		Profesör	Doçent	Dr. Öğr. Üye.	Öğr. Gör.
	Sayı				
	En Yüksek				
	Ortalama				
	En Düşük				
	Sayı				
	En Yüksek				
	Ortalama				
	En Düşük				
	Sayı				
	En Yüksek				
	Ortalama				
	En Düşük				
	Sayı				
	En Yüksek				
	Ortalama				
	En Düşük				

## Tablo II-8 Öğrenci ve Mezun Sayıları

Tüm fakülte için

Eğitim-öğretim Yılı <sup>(1)</sup>	Hazırlık	Sınıf <sup>(2)</sup>				Öğrenci Sayılar <sup>(3)</sup>			Mezun Sayıları <sup>(3)</sup>		
		1.	2.	3.	4.	L	YL	D	L	YL	D
[İçinde bulunulan eğitim-öğretim yılı]											
[1 önceki yıl]											
[2 önceki yıl]											
[3 önceki yıl]											
[4 önceki yıl]											

**Notlar** (1) İçinde bulunulan yıl dahil, son beş yıl için veriniz.

(2) Kurum tarafından tanımlanan "sınıf" kavramını burada açıklayınız.

(3) L: Lisans, YL: Yüksek Lisans, D: Doktora

**Program:** \_\_\_\_\_

Eğitim-öğretim Yılı <sup>(1)</sup>	Hazırlık	Sınıf				Öğrenci Sayıları <sup>(2)</sup>			Mezun Sayıları <sup>(2)</sup>		
		1.	2.	3.	4.	L	YL	D	L	YL	D
[İçinde bulunulan eğitim-öğretim yılı]											
[1 önceki yıl]											
[2 önceki yıl]											
[3 önceki yıl]											
[4 önceki yıl]											

**Notlar** (1) İçinde bulunulan yıl dahil, son beş yıl için veriniz.

(2) L: Lisans, YL: Yüksek Lisans, D: Doktora

## Tablo II-9 Fakültedeki Lisans Öğrencilerinin ÖSYS Bilgileri

Eğitim-öğretim Yılı <sup>(1)</sup>	ÖSYS Puanı		Sıralama		Kayıt Yaptıran Öğrenci Sayısı
	En düşük	En yüksek	En düşük	En yüksek	

**Not:** (1) İçinde bulunulan yıl dahil, son beş yıl için veriniz.

## Tablo II-10 Fakültedeki Öğrencilerin Geçiş ve Çift Anadal Bilgileri

Eğitim-öğretim Yılı <sup>(1)</sup>	Yatay Geçiş Yapan Öğrenci Sayısı	Dikey Geçiş Yapan Öğrenci Sayısı	Çift Anadal Yapan Öğrenci Sayısı

**Not:** (1) İçinde bulunulan yıl dahil, son beş yıl için veriniz.