

ÖZ DEĞERLENDİRME RAPORU

Bilgisayar Teknolojileri Bölümü
Bilgisayar Programcılığı

Yenice Meslek Yüksekokulu

Karabük Üniversitesi

İsmetpaşa Mahallesi Üniversite Sokak No:3 Yenice/KARABÜK

28.12.2025

ÖZ DEĞERLENDİRME RAPORU

A. Programa İlişkin Genel Bilgiler

Meslek Yüksekokulu (MYO) ve yönetimi ile ilgili bilgiler	
MYO Adı	: Yenice Meslek Yüksekokulu
İlk öğrenci aldığı eğitim öğretim yılı	: 2014-2015
İlk öğrenci mezun ettiği eğitim öğretim yılı	: 2015-2016
Müdür Adı Soyadı (unvanı)	: Prof. Dr. Yasin KANBUR
Müdür Yrd. Adı Soyadı (unvanı)	: Dr. Öğretim Üyesi Şafak ALTAY AÇAR
Müdür Yrd. Adı Soyadı (unvanı)	: Öğr. Gör. Bahadır Furkan KINACI
Programla ilgili bilgiler	
Bölüm Adı	: Bilgisayar Teknolojileri
Program Adı	: Bilgisayar Programcılığı
İlk öğrenci aldığı eğitim öğretim yılı	: 2018-2019
İlk öğrenci mezun ettiği eğitim öğretim yılı	: 2019-2020
Program Başkanının Adı Soyadı (unvanı)	: Dr. Öğretim Üyesi Şafak ALTAY AÇAR
Program öğretim türü	: Örgün
Eğitim dili	: Türkçe
Programa öğrenci kabul şekli	: Yüksek Öğretim Kurumları Sınavı (YKS)
Diplomada yazılan derecenin adı	: Bilgisayar Programcılığı
Program akredite mi?	:
MYO'da akredite programların adları	:
Program değerlendirici tarafından iletişim kurulacak kişi bilgileri	
Adı Soyadı (Akademik ve İdari Unvan)	: Dr. Öğretim Üyesi Şafak ALTAY AÇAR
Cep telefonu	:
Elektronik posta	: safakaltay@karabuk.edu.tr

Programın kısa tarihçesi ve değişiklikler

Program 2018-2019 eğitim öğretim yılından beri YKS sınavı ile düzenli bir şekilde öğrenci kabul edip, süreci başarılı bir şekilde tamamlayan öğrencileri mezun etmektedir.

Önceki Değerlendirmede Raporlanan yetersizliklerin ve gözlemlerin giderilmesi amacıyla alınan önlemler

Program ilk kez değerlendirilmeye alınacaktır.

B. Değerlendirme Özeti

Ölçüt 1. Öğrenciler

- 1.1.1. Programa hangi süreçle öğrenci kabul edildiğini açıklayınız.
Yüksek Öğretim Kurumları Sınavı (YKS) ile programa öğrenci kabul edilmektedir.
- 1.1.2. **Tablo 1.1**'i son üç yıl için doldurunuz. (*Kurum ziyareti başlangıcında bu tablonun güncellenmiş bir sürümü takım üyelerine sunulmalıdır.*)
- 1.2. Kontenjanlar ve programa kabul edilen öğrenci sayılarıyla, bu öğrenciler ile ilgili göstergelerin yıllara göre değişiminin bir değerlendirmesini veriniz. **Tablo 1.2**'yi son üç yıl için doldurunuz. (*Kurum ziyareti başlangıcında bu tablonun güncellenmiş bir sürümü takım üyelerine sunulmalıdır.*)
Kontenjan sayısı artarken, kayıt yaptıran öğrencilerin kontenjana oranı yıllar içinde yaklaşık olarak eşit kalmış gibi görünmektedir.
- 1.3. Yatay geçiş, dikey geçiş, çift anadal ve yandal uygulamaları ile başka programlarda ve/veya kurumlarda alınmış dersler ve kazanılmış kredilerin değerlendirilmesinde uygulanan politikaları özetleyiniz ve bu politikaların nasıl uygulandığını açıklayınız. **Tablo 1.3**'ü son üç yıl için doldurunuz. (*Kurum ziyareti başlangıcında bu tablonun güncellenmiş bir sürümü takım üyelerine sunulmalıdır.*)
[Karabük Üniversitesi Önlisans ve Lisans Programları Yatay Geçiş Yönergesine](#), [Çift Anadal ve Yandal Programları Yönergesine](#) ve [Muafiyet ve İntibak İşlemleri Yönergesine](#) göre yapılmaktadır.
- 1.4. Önceki öğrenimlerin kredilendirilmesi ile ilgili süreçlerin nasıl işletildiğini açıklayınız. [Karabük Üniversitesi Muafiyet ve İntibak İşlemleri Yönergesine](#) göre muafiyet ve intibak işlemleri yapılmaktadır.
- 1.5. Eğitim öğretim süreçlerine ilişkin öğrenci merkezli yaklaşım süreçlerini ve nasıl işletildiğini açıklayınız.
Öğrenciler derslere aktif bir şekilde katılmaları için desteklenmektedir. Ders dışında da danışmanlarına ve idarecilere kolay bir şekilde ulaşmaları sağlanmaktadır. Öğrencilerin hem öğretim hem de diğer konular hakkındaki görüşleri devamlı dikkate alınmaktadır.
- 1.6. Kurum ve/veya program tarafından başka kurumlarla yapılan anlaşmalar ile kurulan ortaklıkları ve örnek uygulamaları belirtiniz.
Program tarafından başka kurumlar ile yapılan bir anlaşma bulunmamaktadır.
- 1.7. Öğrenci hareketliliğini teşvik edecek/sağlayacak düzenlemeleri özetleyiniz.
Öğrenciler sürekli öğrenci hareketliliği hakkında bilgilendirilmektedir.
- 1.8. Program hedeflediği nitelikli mezun yeterliliklerine ulaşmak amacıyla öğrenci merkezli ve yetkinlik temelli öğretim, ölçme ve değerlendirme yöntemlerini açıklayınız ve örnek uygulamaları belirtiniz.
Öğrenciler derslere aktif bir şekilde katılmaları için desteklenmektedir. Ölçme ve değerlendirme yöntemleri ezber değil öğrenme odaklıdır.
- 1.9. Öğrencileri akademik gelişimi ve kariyer planlaması konularında yönlendiren ve öğrencinin gelişiminin izlenmesini sağlayan danışmanlık hizmetlerini özetleyiniz.
Üniversitemizde [Kariyer Uygulama ve Araştırma Merkezi](#) bulunmaktadır
- 1.10. Öğrencilerin derslerdeki başarı durumunu izleyecek ve onları ders planlaması konularında yönlendirecek danışmanlık hizmetlerini ve danışmanlık hizmetlerine katkılarını sayısal ve niteliksel olarak açıklayınız.
Her programdaki her sınıfın bir danışman öğretim elemanı bulunmaktadır. Danışmanlar ilgili yönergeye göre danışmanlık yapmaktadırlar.
- 1.11. Öğrenci geri bildirimlerine yönelik mekanizmaları belirtiniz, sürekli iyileştirme çalışmaları örnek uygulamaları belirtiniz.
Öğrencilerin hem öğretim hem de diğer konular hakkındaki görüşleri devamlı dikkate alınmaktadır.
- 1.12. Öğrencilerin tüm dersleri başarılarının hangi yöntemlerle ölçüldüğünü ve değerlendirildiğini özetleyiniz. Bu yöntemlerin şeffaf, adil ve tutarlı nitelikte olduğunu gerekçeleriyle açıklayınız.

Öğrencilerin derslerindeki başarılar yazılı ve çoktan seçmeli sınavlar ile ödev ve projeler ile de değerlendirilmektedir. İlgili dersi alan her öğrenciye aynı sınav yöntemi uygulandığı için adil ve tutarlı olmaktadır
[Karabük Üniversitesi Ölçme ve Değerlendirme Esasları önergesi](#) ölçme ve değerlendirmede kullanılmaktadır.

- 1.13. Öğrencilerin mezuniyetlerine karar vermek ve programın gerektirdiği tüm koşulları yerine getirdiklerini belirlemek için kullanılan yöntem/yöntemleri özetleyiniz. Bu yöntem/yöntemlerin güvenilir olduğunu gerekçeleriyle açıklayınız. Mezun aşamasındaki öğrenciler Öğrenci İşler Daire Başkanlığı tarafından sisteme yüklenir ve ilgili öğrencileri danışmanları öğrencilerin transkriptini kontrol ederek mezun olmasını onaylar.

Tablo 1.1. Öğrencilerin Üniversite Giriş Sınav Derecelerine İlişkin Bilgi

Akademik Yıl	Öğrenci sayısı		Yerleşme puanı		Sınav başarı sırası	
	Kontenjan	Kayıt yaptıran	En yüksek	En düşük	En yüksek	En düşük
Geçerli Yıl	64	62	313,89735	263,56209		
Bir önceki yıl	64	52	314,03856	264,12065		
İki önceki yıl	54	45	340,38396	269,81564		

Tablo 1.2. Kayıtlı Öğrenci ve Mezun Sayıları

Akademik Yıl ⁽¹⁾	Kayıtlı Öğrenci		Mezun Öğrenci Sayısı
	1.Sınıf	2.Sınıf	
Geçerli Yıl	64	92	25
Bir önceki yıl	77	81	9
İki önceki yıl			

Tablo 1.3 Yatay Geçiş, Dikey Geçiş, Çift Anadal, Yandal Yapan Öğrenci Sayıları¹

Akademik Yıl	Yatay Geçiş	Dikey Geçiş	Çift Anadal	Yandal
Geçerli Yıl	0	0	0	0
Bir önceki yıl	0	0	0	0
İki önceki yıl	0	0	0	0

Ölçüt 2. Program Eğitim Amaçları

- 2.1. Program eğitim amaç ve hedeflerini listeleyiniz ve kamuoyuyla paylaşım yöntemini kanıtlayınız.

Amaç, bilgi işlem teknolojileri alanında ilgili kavram ve terminolojiyi öğrenmiş ve özümsemiş, bu sektörde ihtiyaç duyulan yeni sistemleri tanıma ve uygulama kabiliyetine sahip, yazılım ve donanımda ortaya çıkacak sorunları çözebilecek, yeni yazılımlar üretebilecek yeteneklere sahip, sektörün ihtiyaçlarını hızlı bir şekilde karşılayabilecek donanımlı, çalışır durumda bulunan bilgi işlem sisteminin bakım, onarım ve işletmesini yapabilecek birikimi olan, iş hazırlama, tasarım ve işletim sistemlerinde görev alabilecek nitelikte teknik elemanlar yetiştirmektir.

Hedef, matematik, fen bilimleri ve alanları ile ilgili konularda yeterli alt yapıya sahip, alanında edindiği temel düzeydeki bilgi ve becerileri kullanarak verileri yorumlayabilen ve değerlendirebilen, sorunları tanımlayabilen, mesleki plan ve projeleri gerçekleştiren ve çözüm önerileri geliştirebilen bireyler yetiştirmek. Alanı ile ilgili uygulamalar için gerekli yazılım ve donanım yeterliliklerine sahip programlamayı yapabilen, web tasarımı yeterlilikleri olan, her türlü grafik - animasyon ve masa üstü programlarını bilen ve uygulayan diğer teknikleri, araçları ve bilişim teknolojilerini belirleyerek etkin

¹ Gelen ve giden öğrencilerin sayıları toplam olarak verilecektir.

bir şekilde kullanabilen, uygulamalarda karşılaştığı öngörülme yen problemlere çözüm üretebilen, çalışma gruplarında sorumluluk alabilen veya bireysel çalışabilme becerisine sahip, etkili iletişim kurabilen ve alanındaki yenilikleri takip edebilecek düzeyde bir yabancı dil bilgisine sahip teknik elemanlar yetiştirmek. Ayrıca; tarihi ve toplumsal değerlere saygılı, sosyal sorumluluk sahibi, evrensel, toplumsal ve mesleki etik bilincine sahip, yaşam boyu öğrenmenin gerekliliği bilinci ile bilim ve teknolojiye gelişmeleri izleyen ve kendini sürekli yenileyen sanayi ve hizmet sektöründe yapılan işleri yerinde takip ederek mesleğine yönelik uygulama becerisine sahip bireyler yetiştirmektir.

[Kamuoyu ile paylaşılan web sayfası](#)

- 2.2. Programın eğitim amaç ve hedeflerine yönelik tanımlanmış anahtar performans göstergeleri belirtiniz.
Anahtar performans göstergeleri bulunmamaktadır.
- 2.3.1. Program eğitim amaçları MEDEK tanımıyla uyumlu olduğunu irdeleyiniz
Program eğitim amaçlarının MEDEK tanımıyla uyumluluğu artırılmalıdır.
- 2.3.2. Program eğitim amaçları üniversitenin öz görevleriyle uyumlu olduğunu irdeleyiniz
Program eğitim amaçları üniversitenin öz görevleriyle uyumludur.
- 2.3.3. Program eğitim amaçları meslek yüksekokulunun öz görevleriyle uyumlu olduğunu irdeleyiniz
Program eğitim amaçları meslek yüksekokulunun öz görevleriyle uyumludur.
- 2.4.1. Program eğitim amaçlarına nasıl ulaşılabileceği irdeleyiniz
Program eğitim amaçlarına, öğrencileri hem eğitim hem de öğretim alanında yeterli bilgi ve donanıma sahip hale getirerek ulaşılır.
- 2.4.2. Program eğitim amaçlarına nasıl ulaşılabileceğinin belirlenmesi için kullanılan ölçme değerlendirme sistemini açıklayınız.
Öğrencilerin derslerindeki başarılar yazılı ve çoktan seçmeli sınavlar ile ödev ve projeler ile değerlendirilmektedir.
- 2.5. Program eğitim amaçlarına hangi düzeyde ulaşıldığını kanıtlarıyla anlatınız.
Mezun öğrencilerimizin sektöre sağladığı faydalar bunu göstermektedir.
- 2.6. Programın tanımlanmış misyon ve vizyonunu belirtiniz ve kamuoyuyla paylaşım yöntemini kanıtlayınız.
Miyon, alanlarında teorik bilginin yanı sıra uygulama becerisine sahip, ülke ve dünya gerçeklerine duyarlı, kültürel olarak donanımlı, iş güvenliği ve emniyeti konusunda bilinçli, evrensel ölçekte araştırmacı, üretken, kendini sürekli yenileyen ve toplumun yaşam kalitesinin yükseltilmesini amaç edinmiş teknik elemanlar yetiştirmektir.

Vizyon, mesleki ve teknik eğitimin gerektirdiği teknolojik bilgi ve beceriye sahip, öğrencilere teknik alanlarda uzmanlık bilgisi ve ayrıca öğrenme yaşamını teşvik eden genel bilgi sağlayarak öğrencilerin öğrenme potansiyelini en üst düzeye çıkaran, endüstri ile bağları gelişmiş, kurumsal kültürü ve kimliği güçlü bir meslek yüksekokulu olmak.

[Kamuoyu ile paylaşılan web sayfası](#)

- 2.7.1. Program eğitim amaçları sistematik bir şekilde iç paydaşların gereksinimleri dikkate alınarak, nasıl belirlendiğini kanıtlarıyla açıklayınız.¹
İç paydaşlar ile eğitim amaçları gözden geçirilebilir.
- 2.7.2. Program eğitim amaçları sistematik bir şekilde dış paydaşların gereksinimleri dikkate alınarak, nasıl belirlendiğini kanıtlarıyla açıklayınız.
Dış paydaşlar ile eğitim amaçları gözden geçirilebilir.

Ölçüt 3. Program Çıktıları

- 3.1.1. Program çıktılarını belirleme yöntemini açıklayınız.

¹ Bu amaçla kullanılan yöntem, sistematik olmalı ve somut verilere dayanmalıdır.

- Programın amaçlarına ve özelliklerine göre belirlenmiştir.
- 3.1.2. Program çıktıları belirleme yönteminin nasıl işletildiğini kanıtlarıyla açıklayınız.¹
Programın amaçlarına ve özelliklerine göre belirlenmiştir.
- 3.1.3. Program çıktıları, program öğretim amaçları ile tutarlığını açıklayınız
Program çıktıları, program öğretim amaçları ile tutarlı olacak şekilde hazırlanmıştır.
- 3.1.4. Program çıktıları MEDEK çıktıları nasıl kapsadığını kanıtlayınız.²
Program çıktıları MEDEK çıktıları kapsama durumu artırılmalıdır.
- 3.2.1. Her bir program çıktısı için ayrı ayrı olmak üzere, mezuniyet aşamasına gelmiş olan her bir öğrencinin o program çıktısına ne düzeyde ulaştığını açıklayınız ve bu amaçla kurulmuş olan ölçme ve değerlendirme sisteminden elde edilen somut kanıtları özetleyiniz.

Program çıktıları;

1. Bilgisayar alanındaki temel kavramları eleştirel bir yaklaşımla değerlendirebilme, öngörülme durumlarla ilgili sorunları belirleme ve çözebilme
2. Problemlerin çözümüne yönelik algoritma geliştirebilme ve kod yazabilme
3. Yazılım planlama ve tasarımında görev alabilme, alanındaki yazılım geliştirme çalışmalarında grup içinde yönetsel olmayan görevleri yerine getirebilme
4. Yazılımların kurulum, test ve kabul işlemlerini yapabilme
5. Temel ofis programlarını kurma, kullanma ve bu programların modüllerini kullanarak çözümler üretebilme
6. Bilgisayar donanım ve ağ bileşenlerinin seçimi ve kurulumunu yapabilme, bileşenlerle ilgili temel elektronik bilgisine sahip olma, işletim sistemi kurabilme
7. Bir web sayfasını dizgi, grafik, animasyon ve kullanıcıyla etkileşim bazında tasarlayabilme, sunucu taraflı program geliştirebilme
8. Tarihi değerlere saygılı olma, sosyal ve kültürel değerler ve mesleki etik bilincine sahip olma
9. İstemci/sunucu ortamında veritabanı yönetim sistemleri yazılımlarını kullanarak veritabanı tasarlayabilme, verilerin güvenliği ve saklanması ile ilgili önlemler alabilme
10. Bilimsel ve matematiksel temel kavramlar üzerinde analiz yapabilme
11. Türk dilini iyi kullanarak etkili iletişim kurabilme ve meslektaşları ve müşterileriyle iletişim kurabilecek düzeyde yabancı dil bilme
12. Yaşam boyu öğrenme ve vatandaşlık bilincine, dil ve iletişim becerisine, tarih bilgisine sahip olur

Her bir ders program çıktıları ile bağdaştırılmıştır. Öğrenci ilgili dersi başarı ile tamamladığında program çıktısını da gerçekleştirmiş sayılmaktadır.

- 3.2.2. Her bir program çıktısı için ayrı ayrı olmak üzere, o çıktı ile ilişkilendirilebilecek ve o çıktının sağlandığının kanıtı olarak MEDEK program değerlendiricilerine kurum ziyareti sırasında ayrıca sunulacak belgeleri (öğrenci çalışmaları, bunlara ilişkin yapılan değerlendirmeler, vb.) listeleyiniz. Kanıt olarak sunulacak belgeler ile program çıktıları arasında nasıl bir ilişki kurulacağını örneklerle açıklayınız.³
Kanıt olarak sunulacak belgeler ile ilgili çalışmalar devam etmektedir.

¹ Program çıktıları yukarıda verilen tanıma uymalı ve öğrencilerin mezuniyetlerine kadar edinmeleri beklenen bilgi, beceri ve yetkinliklerden oluşmalıdır.

² Eğer program çıktıları, MEDEK Çıktılarından farklı bir şekilde tanımlanmışsa, bileşen bazında ayrıntılı bir çapraz ilişki tablosu kullanılmalıdır.

³ Bu süreç ağırlıklı olarak sınav, proje, ödev gibi öğrenci çalışmalarına dayanmalıdır. Sadece anketlere ve ders geçme başarı notlarına dayalı ölçme ve değerlendirme yöntemleri yetersiz sayılacaktır.

Ölçüt 4. Sürekli İyileştirme

- 4.1. Kurulan ölçme ve değerlendirme sistemleri aracılığıyla, bir önceki MEDEK genel değerlendirmesinden bu yana (ilk kez değerlendirilen programlarda son üç yıl içinde), somut verilere dayalı olarak belirlenen sorunları ve bu sorunları gidermek için programla ilgili yaptığınız sürekli iyileştirme çalışmalarını kanıtlarıyla açıklayınız. Bu kanıtlar, sürekli iyileştirme için oluşturulan çözüm önerilerinin, bu önerileri uygulamaya alan sorumluların, bu uygulamaların gerçekleştirilme zamanlarının, gerçekleştirilenlerin izlenmesinin ve yapılan iyileştirmelerin yeterlilik değerlendirilmesinin kayıtlarıdır. Düzenli bir şekilde kalite komisyonu toplanarak toplantılar ve sürekli iyileştirme çalışmaları yapılmaktadır.
- 4.2. Yapılan sürekli iyileştirme çalışmalarının, başta Ölçüt 2 ve Ölçüt 3 ile ilgili alanlar olmak üzere, programın gelişmeye açık tüm alanları ile ilgili, iç ve dış paydaş geribildirimlerini dâhil ederek, sistematik bir biçimde toplanmış, somut verilere dayalı olduğunu kanıtlarıyla açıklayınız. Bu çalışmalarınızı belgeleyen yöntemlerini açıklayınız ve örnek uygulamaları belirtiniz. İç ve dış paydaşlar ile düzenli bir şekilde toplantılar yapılmaktadır.
- 4.3. Yapılan sürekli iyileştirme çalışmalarında, mezun izleme yöntemi aracılığıyla elde ettiği bilgiler sistematik bir biçimde toplanmış olmalı ve somut verilere dayalı olduğunu kanıtlarıyla açıklayınız. Bu çalışmalarınızı belgeleyen yöntemlerini açıklayınız ve örnek uygulamaları belirtiniz. Mezun öğrencilerimiz ile sürekli iletişim halinde olup ilgili konuları görüşmekteyiz.

Ölçüt 5. Eğitim Planı

- 5.1. Eğitim planını Tablo 5.1 ve Tablo 5.2'yi doldurarak veriniz.
- 5.2. En az 5 AKTS, dış paydaş önerilerini dikkate alan ders/dersleri ve eğitim planına dahil edilme sürecini açıklayınız.
- 5.3. En az 15 AKTS, İşletmede Mesleki Eğitim, Staj ve Uygulamalı Ders ve/veya güncel mesleki program/yazılım içeren ders/dersler ders/dersleri ve eğitim planına dahil edilme sürecini açıklayınız.
- 5.4. Programa/alana özgü öğrenim çıktılarını sağlayan mesleki derslerin en az 20 AKTS olduğunu Tablo 5.3'te açıklayınız.
- 5.5. Eğitim planında yer alan tüm derslerin izlencelerini (bölüm dışı dersler dâhil), belirtilen formata uygun olarak, **Ek I.1**'de veriniz. Kamuoyuyla paylaşım sürecini açıklayınız.
- 5.6. Eğitim planının öngörüldüğü biçimde uygulanmasını güvence altına almak ve sürekli gelişimini sağlamak için kullanılan yönetim sistemini anlatınız.¹ Eğitim planının öngörüldüğü şekilde uygulanmasını güvence altına almak için sürekli takibi yapılmaktadır. Sürekli gelişimini sağlamak içinde mesleki güncel konular sürekli izlenmekte ve gerekli çalışmalar yapılmaktadır.

¹ Burada, programı yürüten bölümün, bölüm başkanlığı düzeyinde ve/veya öğretim elemanlarından oluşan komiteler aracılığıyla, önlisans programı eğitim planının sürekli gözetimini ve gelişimi sağlayan bir sistem kurmuş olması beklenmektedir.

Tablo 5.1. Eğitim Planı

[Bilgisayar Programcılığı]

Ders Adı	Öğretim Dili	Kategori (Kredi/AKTS Kredisi)				
		Genel Eğitim	Matematik ve Temel Bilimler	Programa/alanına özgü mesleki dersler	Dış paydaş önerilerinin dikkate alındığı dersler	İşletmede Mesleki Eğitim, Staj ve Uygulamalı Ders ve/veya güncel mesleki program/yazılım içeren ders/dersler
1. Yarıyıl						
AIT181 Atatürk İlkeleri ve İnkılap Tarihi I	Türkçe	X				
TUR181 Türk Dili I	Türkçe	X				
YBP101 Programlama Temelleri	Türkçe			X		
YBP103 Ağ Temelleri	Türkçe			X		
YBP105 Matematik	Türkçe		X			
YDL183 Yabancı Dil I	Türkçe	X				
YBP107 Web Tasarımının Temelleri	Türkçe			X		
YBP109 İş Sağlığı ve Güvenliği	Türkçe	X				
YBP113 Ofis Yazılımları	Türkçe			X		
YBP117 Temel Elektronik	Türkçe			X		
YBP119 Kalite Güvence ve Standartları	Türkçe	X				
2. Yarıyıl						
AIT182 Atatürk İlkeleri ve İnkılap Tarihi II	Türkçe	X				
TUR182 Türk Dili II	Türkçe	X				
YBP106 Mesleki Matematik	Türkçe		X			
YBP108 Veri Tabanı I	Türkçe			X		
YBP110 Grafik ve Animasyon I	Türkçe			X		
YBP112 Bilgisayar Donanımı	Türkçe			X		
YDL184 Yabancı Dil II	Türkçe	X				
YBP102 Endüstriye Dayalı Eğitim (EDE)	Türkçe					X
3. Yarıyıl						
YBP201 Görsel Programlama I	Türkçe			X		
YBP203 İnternet Programcılığı I	Türkçe			X		
YBP209 Veri Tabanı II	Türkçe			X		
YBP211 Grafik ve Animasyon II	Türkçe			X		
YBP229 Yazılım Kurulumu ve Yönetimi	Türkçe			X		
DEG201 Değerler Eğitimi	Türkçe	X				
YBP217 İlk Yardım	Türkçe	X				
YBP221 PHP Programlama	Türkçe			X		
YBP223 İletişim	Türkçe	X				
YBP225 Nesne Tabanlı Programlama I	Türkçe			X		
4. Yarıyıl						
YBP202 Görsel Programlama II	Türkçe			X		
YBP204 İnternet Programcılığı II	Türkçe			X		
YBP206 Sistem Analizi ve Tasarımı	Türkçe			X		
YBP222 Sunucu İşletim Sistemi	Türkçe			X		
ATU202 Akademik Türkçe	Türkçe	X				
YBP210 İşletme Yönetimi	Türkçe	X				
YBP212 Araştırma Yöntem ve Teknikleri	Türkçe	X				
YBP214 Meslek Etiği	Türkçe	X				
YBP216 İçerik Yönetim Sistemi	Türkçe			X		
YBP224 Java Programlama	Türkçe			X		
YBP226 Nesne Tabanlı Programlama II	Türkçe			X		

NOT: Ders sayısı kadar satır ekleyebilirsiniz!

Tablo 5.2 Ders ve Sınıf Büyüklükleri

[Bilgisayar Programcılığı]

Dersin Kodu	Dersin Adı	Son İki Yarıyıldaki Dersi Seçen Öğrenci Sayısı	Dersin Türü ¹			
			Sınıf Dersi	Laboratuvar	Uygulama	Diğer
AIT181	Atatürk İlkeleri ve İnkılap Tarihi I	64	%100			
TUR181	Türk Dili I	64	%100			
YBP101	Programlama Temelleri	82	%75		%25	
YBP103	Ağ Temelleri	64	%50		%50	
YBP105	Matematik	92	%100			
YDL183	Yabancı Dil I	64	%100			
YBP107	Web Tasarımının Temelleri		%75		%25	
YBP109	İş Sağlığı ve Güvenliği	61	%100			
YBP113	Ofis Yazılımları	58	%75		%25	
YBP117	Temel Elektronik	83	%75		%25	
YBP119	Kalite Güvence ve Standartları		%100			
AIT182	Atatürk İlkeleri ve İnkılap Tarihi II	64	%100			
TUR182	Türk Dili II	64	%100			
YBP106	Mesleki Matematik	73	%100			
YBP108	Veri Tabanı I	67	%75		%25	
YBP110	Grafik ve Animasyon I	62	%75		%25	
YBP112	Bilgisayar Donanımı	57	%50		%50	
YDL184	Yabancı Dil II	64	%100			
YBP102	Endüstriye Dayalı Eğitim (EDE)	72			%100	
YBP201	Görsel Programlama I	59	%75		%25	
YBP203	İnternet Programcılığı I	43	%75		%25	
YBP209	Veri Tabanı II	61	%75		%25	
YBP211	Grafik ve Animasyon II	45	%67		%33	
YBP229	Yazılım Kurulumu ve Yönetimi	39	%75		%25	
DEG201	Değerler Eğitimi		%100			
YBP217	İlk Yardım	41	%33		%67	
YBP221	PHP Programlama		%75		%25	
YBP223	İletişim	41	%100			
YBP225	Nesne Tabanlı Programlama I	61	%75		%25	
YBP202	Görsel Programlama II	46	%75		%25	
YBP204	İnternet Programcılığı II	43	%75		%25	
YBP206	Sistem Analizi ve Tasarımı	40	%50		%50	
YBP222	Sunucu İşletim Sistemi	34	%75		%25	
ATU202	Akademik Türkçe		%100			
YBP210	İşletme Yönetimi	34	%100			
YBP212	Araştırma Yöntem ve Teknikleri	39	%100			
YBP214	Meslek Etiği		%100			
YBP216	İçerik Yönetim Sistemi	32	%100			
YBP224	Java Programlama		%75		%25	
YBP226	Nesne Tabanlı Programlama II	34	%75		%25	

Tablo 5.3. Programa/alana özgü öğrenim çıktılarını sağlayan mesleki dersler

Ders Adı	Öğretim	Programa/alana özgü öğrenim	Program Çıktısı ²
----------	---------	-----------------------------	------------------------------

¹ Her dersin oluşturduğu türleri yüzde olarak veriniz (%75 sınıf dersi, %25 laboratuvar gibi)

	Dili	çıktılarını sağlayan mesleki derslerin				
		T	U	K	AKTS	
1. Yarıyıl						
Programlama Temelleri	Türkçe	3	1	3.5	6	1. Bilgisayar alanındaki temel kavramları eleştirel bir yaklaşımla değerlendirebilme, öngörülmeyle ilgili sorunları belirleme ve çözebilme 2. Problemlerin çözümüne yönelik algoritma geliştirebilme ve kod yazabilme
2. Yarıyıl						
3. Yarıyıl						
4. Yarıyıl						

Yukarıdaki tabloda örnek olarak sadece bir ders gösterilmiştir. Öğretim planında yer alan bütün derslerin program çıktıları ile ilişkileri ilgili [web sayfasında](#) bulunmaktadır.

Ölçüt 6. Öğretim Kadrosu

- 6.1.1. **Tablo 6.1**'i doldurunuz. Bu tabloda, programı yürüten bölümde yer alan tam zamanlı, yarı zamanlı ve ek görevli tüm öğretim üyeleri ve öğretim görevlileri yer almalıdır. Bu tabloları doldururken yeteri kadar satır ekleyebilirsiniz.
- 6.1.2. **Tablo 6.1**'e göre öğretim kadrosunun eğitim öğretim faaliyetleri ve program eğitim planına göre yeterliliğini irdeleyiniz. Ders vermekle yükümlü olan öğretim elemanlarının özet özgeçmişlerini belirtilen formata uygun olarak **Ek I.2**'de veriniz.
- 6.2. Öğretim elemanlarına yönelik teşvik ve ödüllendirilme mekanizmalarını açıklayınız ve sürecin adil ve şeffaf şekilde yürütüldüğüne dair kanıtları sununuz.
Öğretim elemanlarına Akademik Teşvik yönetmeliğine uygun bir şekilde teşvik verilmektedir.
- 6.3. Öğretim elemanı atama ve yükseltme kriterlerini Ölçüt 6.3'te belirtilen hususları da göz önüne alarak, açıklayınız
Üniversitemizde öğretim elemanı alım işleri ve doktor öğretim üyesi alım işleri Personel Daire Başkanlığının ilgili [web sayfasında](#) belirtildiği şekilde yapılmaktadır.
Öğretim üyeliği kadrolarına yükseltme ve atama işlemleri de [ilgili yönergeye](#) göre yapılmaktadır.
- 6.4. **Tablo 6.2**'yi doldurunuz. Bu tabloda, programı yürüten bölümde yer alan tam zamanlı, yarı zamanlı ve ek görevli tüm öğretim üyeleri ve öğretim görevlileri yer almalıdır. Programda öğretim elemanlarının niteliklerine göre adil ve şeffaf ders dağılım sürecinin nasıl yürütüldüğünü açıklayınız.
Ders dağılımı öğretim elemanlarının uzmanlık alanlarına uygun bir şekilde yapılmaktadır.

² Ölçüt. 9 da tanımlanan program özgü çıktıların dersle olan ilişki bu sütunda yazılmalıdır.

Tablo 6.1. Öğretim Kadrosunun Analizi

[Bilgisayar Programcılığı]

Öğretim Elemanının Adı ¹	Unvanı	Aldığı Son Derece	Deneyim Süresi, Yıl			Etkinlik Düzeyi (yüksek, orta, düşük, yok) ²		
			Kamu/ Sanayi Deneyimi	Öğretim Deneyimi	Bu Kurumdaki Deneyimi	Mesleki Kuruluşlarda	Araştırmada	Sanayiye Verilen Danışmanlıkta
Şafak ALTAY AÇAR	Dr. Öğretim Üyesi	Dr.			16			
Fatih GÜLTEKİN	Öğretim Görevlisi	Y.L.		8	7			
Esmâ ŞEKER AYDIN	Öğretim Görevlisi	Y.L.			9			

Tablo 6.2. Öğretim Kadrosu Yük Özeti

[Bilgisayar Programcılığı]

Öğretim Elemanının Adı Soyadı (Unvanı)	Verdiği Dersler (Dersin Kodu/ Kredisi/ Dönemi/ Yılı) ³	Toplam Etkinlik Dağılımı ⁴		
		Öğretim	Araştırma ⁵	Diğer
Dr. Öğretim Üyesi Şafak ALTAY AÇAR	YBP109 İş Sağlığı ve Güvenliği YBP113 Ofis Yazılımları YBP211 Grafik ve Animasyon II YBP201 Görsel Programlama I YBP110 Grafik ve Animasyon I YBP102 Endüstriye Dayalı Eğitim (EDE) YBP202 Görsel Programlama II YBP226 Nesne Tabanlı Programlama II YBP216 İçerik Yönetim Sistemi	%90	%10	
Öğr. Gör. Fatih GÜLTEKİN	YBP101 Programlama Temelleri YBP103 Ağ Temelleri YBP203 İnternet Programcılığı I YBP229 Yazılım Kurulumu ve Yönetimi KIG133 Bilgi ve İletişim Tek. YBP204 İnternet Programcılığı II YBP222 Sunucu İşletim	%100		

¹ Tabloyu programdaki her öğretim elemanı için doldurunuz. Gerekliyse ek satır ve sayfa kullanabilirsiniz.

² Etkinlik düzeyi son 3 yılın ortalamasını yansıtmalıdır.

³ Her öğretim elemanı için son iki dönemde verdiği tüm dersleri (başka programlarda verilen dersler dâhil) sıralayınız. Gerekliğinde ilave satır ekleyiniz.

⁴ Etkinlik dağılımı, her bir öğretim elemanının toplam etkinliği %100 olacak biçimde yüzde olarak veriniz. Toplam Etkinlik Dağılımı için hesaplamada izlenecek yöntem; Öğretim (%) = (Verilen toplam ders sayısı / (Verilen toplam ders sayısı + Toplam araştırma faaliyet sayısı)) x 100

⁵ Araştırma faaliyeti olarak son iki dönemde gerçekleştirilen (Makale, Bildiri, Kitap, Proje, Paten sayısı)

	Sistemi			
Öğr. Gör. Esmâ ŞEKER AYDIN	YBP105 Matematik YBP225 Nesne Tabanlı Programlama I YBP209 Veri Tabanı II KIG115 Matematik YRM101 Matematik YBP108 Veri Tabanı I YBP206 Sistem Analizi ve Tasarımı KIG110 Ergonomi KIG240 İş Kazaları ve Meslek hastalıkları	%100		

Ölçüt 7. Altyapı

- 7.1.1. Sınıflar, laboratuvarlar ve diğer araç-gereçlerin program eğitim amaçlarına ve program çıktılarında ulaşmak için yeterli ve öğrenmeye yönelik bir atmosfer hazırlamaya yardımcı olduğunu, niteliksel ve niceliksel verilere dayalı olarak gösteriniz. Burada, yalnızca programı yürüten bölümün kendi altyapısı değil, program öğrencileri için destek bölümlerinde kullanılan altyapı da irdelenmelidir.
- Meslek Yüksekokulumuza da toplam 8 adet derslik, 3 adet anfi ve 2 adet bilgisayar laboratuvarı bulunmaktadır. Bilgisayar laboratuvarlarında 26+23 adet bilgisayar bulunmaktadır ([web link](#)). Ayrıca toplamda derslikler 510 m² ve bilgisayar laboratuvarları 251 m² yer kaplamaktadır.
- 7.1.2. Önlisans eğitiminde kullanılan başlıca eğitim ve laboratuvar araç-gereçlerini **Ek I.3**'te veriniz ve bu araç-gereçlerin önlisans eğitiminde nasıl kullanıldığını açıklayınız.
- 7.2. Öğrencilerin ders dışı etkinlik yapmalarına olanak veren alan ve altyapıları kapsamında anlatınız.
- 675 m² lik açık spor alanı, 237 m² lik bir kantin ve kütüphane bulunmaktadır.
- 7.3. Öğretim ortamında ve öğrenci laboratuvarlarında alınmış olan güvenlik, ilk yardım ve İSG önlemlerini, program türünün gerektirdiği özel önlemleri de belirterek açıklayınız. Öğretim ortamlarında gerekli güvenlik önlemleri yönetmeliklere uygun bir şekilde alınmıştır.
- 7.4. Öğrencilere alan ile ilgili araçları kullanmayı öğrenmeleri için sağlanan bilgiye erişim olanakları anlatınız.
- Öğrenciler bilgisayar laboratuvarı ders dışında istedikleri zaman kullanabilmektedirler.
- 7.5. Engelliler için alınmış olan altyapı düzenlemelerini anlatınız.
- Görme engelliler için sarı kabartmalı şeritler bulunmaktadır. Ayrıca fiziksel engellilerin kolayca kullanabileceği asansörlerde bulunmaktadır.
- 7.6.1. Öğrencilerin kullanımına sunulan bilgisayar ve enformatik altyapılarını anlatınız ve bunların yeterliliğini irdelleyiniz.
- Meslek Yüksekokulumuza 2 adet bilgisayar laboratuvarı bulunmaktadır. Bilgisayar laboratuvarlarında 26+23 adet bilgisayar bulunmaktadır ([web link](#)).
- 7.6.2. Öğretim elemanlarının kullanımına sunulan bilgisayar ve enformatik altyapılarını anlatınız ve bunların yeterliliğini irdelleyiniz.
- Öğretim elemanlarına kullanmaları için bireysel bilgisayarlar temin edilmektedir.

Ölçüt 8. Yönetim ve İdari Birimlerin Yapısı

- 8.1. Misyon ile uyumlu ve stratejik amaç ve hedeflerini gerçekleştirmeyi sağlayacak yönetim modeli ve organizasyonel yapılanması ile ilgili süreçleri açıklayınız.
- Meslek Yüksekokulumuz da yönetim olarak bir müdür ve iki müdür yardımcısı görev yapmaktadır.
- 8.2. İnsan kaynaklarının etkin ve verimli kullandığını güvence altına alan tanımlı politika ve süreçler açıklayınız
- Akademik ve idari personel uzmanlık alanlarına uygun olarak çalışmakta bu şekilde etkinlik ve verimlilik sağlanmaktadır.

- 8.3. Akademik ve idari personele yönelik tanımlı hizmet içi eğitim süreçleri açıklayınız.¹
Sürekli hizmet içi eğitim faaliyetleri yapılmaktadır.
- 8.4. Eğitim öğretim faaliyetlerine ilişkin kamuoyunu bilgilendirmeyi ilkesel olarak benimsemek üzere bir politika tanımlanmış olmalı ve kamuoyunu bilgilendirme yöntem ve süreçlerinin işletildiğine dair kanıtları sunulmalıdır.
Meslek Yüksekokulumuzun [web sayfasında](#) ilgili konular ile ilgili bilgiler sürekli paylaşılmaktadır.

Ölçüt 9. Disipline Özgü Ölçütler

- 9.1. Program eğitim planı, dersler, ölçme-değerlendirme yöntemleri aracılığıyla programa özgü ölçütlerin nasıl sağlandığını anlatınız.
Programa özgü olarak bazı derslerin sınavları bilgisayar başında uygulamalı olarak yapılmaktadır.

¹ Bu kısımda gerçekleştirilen hizmet içi eğitim faaliyetlerinin listelenmesi ve örnek kanıtlar sunulması beklenmektedir.

EK I – PROGRAMA İLİŞKİN EK BİLGİLER

I.1 Ders İzlemleri¹

Ders izlemlerini burada veriniz. Ders izlemleri için kullanılacak format her ders için aynı olmalı, verilen bilgi ders başına iki sayfayı geçmemeli ve aşağıdaki hususları içermelidir:

DERS İZLENESİ

Dersin Adı:	Dersin Kodu	Zorunlu/ Seçmeli	AKTS Kredi	Ulusal Kredi	T	U
Programlama Temelleri	YBP101	Z	6	3.5	3	1
Öğrenim Türü	Öğün Öğretim					
Dersin Türü	Zorunlu					
Dersin Öğretim Şekli	Yüz Yüze					
Dersin Amacı	Bu ders ile öğrenciye temel programlama bilgisi kazandırmak amaçlanmaktadır.					
Dersin İçeriği	Algoritma, akış diyagramı, karar yapıları, döngüler, diziler, fonksiyonlar.					
Dersi Verenler	Öğr.Gör. Fatih GÜLTEKİN					
Değerlendirme Ölçütü	%40 Ara Sınav %60 Yarıyıl Sonu Sınavı					
Öğrenme Çıktıları	1 Algoritma ve akış diyagramı tasarlayabilme 2 Veri tiplerini söyleyebilme 3 Karar yapılarını ve döngüleri kullanabilme 4 Dizi oluşturabilme 5 Fonksiyon Oluşturabilme					

Haftalık İşlenen Konular (14 Hafta)

Hafta	Başlık
1	Algoritma
2	Algoritma
3	Akış Diyagramları
4	Veri Tipleri
5	Değişkenler ve Sabitler
6	Operatörler
7	Karar Yapıları
8	Karar Yapıları
9	Döngüler
10	Döngüler
11	Diziler
12	Diziler
13	Fonksiyonlar
14	Fonksiyonlar

Dersin Gün ve Saati	Program web sayfasında ilan edilecektir.
Ders Görüşme Gün ve Saatleri	Program web sayfasında ilan edilecektir.
İletişim Bilgileri	

Yukarıdaki tabloda örnek olarak sadece bir ders gösterilmiştir. Öğretim planında yer alan bütün derslerin bilgileri ilgili [web sayfasında](#) bulunmaktadır.

I.2 Öğretim Elemanların Özgeçmişleri

Programı yürüten bölümdeki tüm öğretim üyelerinin, öğretim görevlilerinin ve ek görevli öğretim elemanlarının özgeçmişlerini veriniz. Özgeçmişler aynı formatta olmalı, verilen bilgi kişi başına iki sayfayı geçmemeli ve en az aşağıdaki hususları içermelidir:

¹ Bu bölümde eğitim bilgi sistemi altyapısı olan yükseköğretim kurumlarının ilgili web sayfasının adresini ve bir örnek görüntü paylaşılması yeterlidir.

AD SOYAD: Dr. Öğretim Üyesi Şafak ALTAY AÇAR

ALDIĞI DERECELER

- Doktora/Sanatta Yeterlilik/Tıpta Uzmanlık, Türkiye, Karabük Üniversitesi, Fen Bilimleri Enstitüsü, Bilgisayar Mühendisliği (Dr), 2011-2017
- Yüksek Lisans, Türkiye, Karabük Üniversitesi, Fen Bilimleri Enstitüsü, Elektronik ve Bilgisayar Eğitimi (Y1) (Tezli), 2009-2011
- Lisans, Türkiye, Süleyman Demirel Üniversitesi, Teknik Eğitim Fakültesi, Elektronik ve Bilgisayar Eğitimi Bölümü, 2004-2008

KURUMDAKİ HİZMET SÜRESİ

- 2018-, Doktor Öğretim Üyesi, Tam Zamanlı, Karabük Üniversitesi, Yenice Meslek Yüksekokulu, Bilgisayar Teknolojileri Bölümü, Türkiye
- 2017-2018, Araştırma Görevlisi, Tam Zamanlı, Karabük Üniversitesi, Teknoloji Fakültesi, Mekatronik Mühendisliği Bölümü, Türkiye
- 2009-2017, Araştırma Görevlisi, Tam Zamanlı, Karabük Üniversitesi, Teknik Eğitim Fakültesi, Elektronik ve Bilgisayar Eğitimi Bölümü, Türkiye

SON ÜÇ YILDAKİ YAYINLAR

- Altay-Açar, Ş. (2023) "Classification of Distortions in Agricultural Images Using Convolutional Neural Network", Gazi Mühendislik Bilimleri Dergisi, 9 (2) pp. 174-182.
- Altay-Açar, Ş. (2023) "Content Based Trash Image Retrieval and Feature Evaluation", International Atlas Congress On Advanced Scientific Studies And Interdisciplinary Research, Erzurum, (Şubat 2025).
- Altay-Açar, Ş. (2024) "Impact of Image Size on Classification of Synthetically Generated Window and Door Images", International Conference on Engineering, Natural Sciences, and Technological Developments , (pp. 844-847), Balıkesir, Türkiye, (Ağustos 2024)
- Djama, K.A., Altay-Açar, Ş. (2023) "Noisy Electronic Component Images Classification", 3rd International Congress on Multidisciplinary Natural Sciences and Engineering , Ankara, Türkiye, (Aralık 2023)
- Altay-Açar, Ş. (2022) "QR Code Recognition in Drone Captured Image", 5th International Conference on Data Science and Applications , (pp. 260-264), (Eylül 2022)

SON ÜÇ YILDA VERDİĞİ KURUMSAL VE MESLEKİ HİZMETLER

- Yenice Meslek Yüksek Okulu Müdür Yardımcılığı
- Yenice Meslek Yüksek Okulu Bilgisayar Teknolojileri Bölüm Başkanlığı

AD SOYAD: Öğr. Gör. Esmâ ŞEKER AYDIN

KURS VE SERTİFİKALAR

- Yüksek Onur Belgesi (Anadolu Üniversitesi 2012-2013 Akademik Yılı Güz Dönemi)
- Onur Belgesi (Anadolu Üniversitesi 2012-2013 Akademik Yılı Bahar Dönemi)
- Onur Belgesi (Anadolu Üniversitesi 2013-2014 Akademik Yılı Bahar Dönemi)
- Almanca Dil Sertifikası (Nafiye-Hüseyin Küçükkoğlu Halk Eğitim Merkezi, 2013, Eskişehir)
- Farabi Eğitim Programı (Bahçeşehir Üniversitesi, 2013-2014, İstanbul)
- Kızılay- Yönetim Kurulu Üyeliği – Gençlik Kolları Başkanı (2019)

İŞ TECRÜBELERİ

- Karabük Üniversitesi Mühendislik Fakültesi Mekatronik Mühendisliği – Araştırma Görevlisi (2015- 2019)
- Hatay Mustafa Kemal Üniversitesi Bilgi İşlem Daire Başkanlığı– Bilgisayar İşletmeni (2019- 2021)
- Karabük Üniversitesi Yenice Meslek Yüksekokulu – Öğretim Görevlisi (2021- Devam Etmekte)

ÖĞRENİM DURUMU

- Lise: Selçuk Anadolu Lisesi (Almanca) – Sivas /TÜRKİYE – 2010 (79.49)
- Lisans: Anadolu Üniversitesi – Bilgisayar Mühendisliği (İngilizce) – Eskişehir/TÜRKİYE – (2010-2015) (3.08)
- Yüksek Lisans: Karabük Üniversitesi – Bilgisayar Mühendisliği – Karabük/TÜRKİYE- (3.43)
- Doktora: Karabük Üniversitesi – Mekatronik Mühendisliği – Karabük/TÜRKİYE- (Devam Etmekte)

SON ÜÇ YILDA VERİLEN KURUMSAL VE MESLEKİ HİZMETLER

- 2021 yılında itibaren Karabük Üniversitesi Yenice Meslek Yüksekokulu'nda her dönem düzenli olarak ders vermekteyim. (Matematik, Sistem Analizi ve Tasarımı, Veri Tabanı I, Veri Tabanı II, Sunucu İşletim Sistemi, Yazılım Kurulum ve Yönetimi, Nesne Tabanlı Programşam I, İlk Yardım, Ergonomi, İş Kazaları ve Meslek Hastalıkları)
- 2024 yılı itibari ile Karabük üniversitesi Mekatronik Mühendisliği bölümünde Bilgisayar Programlama I ve Bilgisayar Programlama II dersini vermekteyim.
- Karabük Üniversitesi Yenice Meslek Yüksekokulu'nda akademik kurul kararı ile uygun görülen komisyonlarda asil veya yedek üye olarak görev almaktayım.
- 2023-2024 eğitim yılında belirli bir süre Karabük Üniversitesi Bilgi İşlem Daire Başkanlığı'nda öğretim görevlisi olarak görev aldım.

BİLİMSEL ÇALIŞMALAR

- İ. Çayıroğlu, E. Şeker, A. F. Alataş, S. Kaynak “FDM Tipi 3D Yazıcı”, Eğitimde Fatih Projesi Eğitim Teknolojileri Zirvesi, 4-5 Kasım 2016, Ankara, Türkiye
- A. Bozkurt, E. Seker, M. Ercetin, “Measuring Temperature and Humidity with PIC 18F4520”, International Conference on Electrical and Electronics Engineering, 6-7 October 2017, Italy, Milan.
- E. Seker, O. Fındık, “Hand Gesture Recognition with One-Shot-Learning”, International Conference and Advanced Technologies, Computer Engineering and Science, 11-13 May 2018, Safranbolu, Turkey.
- E. Seker, O. Fındık, “Human Computer Interaction with One-Shot-Learning”, International Conference and Advanced Technologies, Computer Engineering and Science, 26-29 April 2019, Alanya, Turkey.

AD SOYAD: Öğr. Gör. Fatih GÜLTEKİN

İŞ TECRÜBELERİ

- 8 yıl MEB, Öğretmen
- 6 yıl, Nisan 2018, Öğretim Görevlisi

I.3 Teçhizat

Önlisans eğitiminde kullanılan başlıca eğitim ve laboratuvar teçhizatını açıklayınız. Bilgisayar laboratuvarlarında 26+23 adet bilgisayar bulunmaktadır ([web link](#)).

I.4 Diğer Bilgiler

Kurum bu bölümü ÖDR'de yer almasını uygun göreceği bilgiler için kullanabilir.

EK II – KURUM PROFİLİ

II.1 Üniversiteye İlişkin Bilgiler

Değerlendirme takımı, programı yürüten bölüm yanında, onun bağlı bulunduğu meslek yüksekokulu ve üniversite hakkında bazı genel bilgilere de gereksinim duyacaktır. Bu bilgiler ÖDR'ye ek, ayrı bir belge olarak Ek II – Kurum Profili başlığı altında hazırlanmalıdır. Ek II belgesi birden fazla program akreditasyonu için başvuru yapılmış olsa bile, tüm programlar için ortak olmalıdır.

Üniversiteye ilişkin bilgiler	
Üniversite Adı	: Karabük Üniversitesi
Web adresi	: https://www.karabuk.edu.tr/
Adres	: Kılavuzlar Mahallesi 413. Sokak No: 10 Merkez Karabük
Yönetim statüsü (devlet, vakıf)	: Devlet
İlk öğrenci aldığı eğitim öğretim yılı	: 2007-2008
Üniversite yönetimi ile ilgili bilgiler	
Rektör Adı Soyadı (alan/meslek/disiplin)	: Prof. Dr. Fatih KIRIŞIK
Rektör Yrd. Adı Soyadı (alan/meslek/disiplin)	: Prof. Dr. Hasan SOLMAZ
Rektör Yrd. Adı Soyadı (alan/meslek/disiplin)	: Prof. Dr. Elif ÇEPNİ
Rektör Yrd. Adı Soyadı (alan/meslek/disiplin)	: Prof. Dr. İsmail Rakıp KARAŞ
Rektör Yrd. Adı Soyadı (alan/meslek/disiplin)	:
Genel sekreter Adı Soyadı (akademik unvanı /idari)	: Lütfü KÖM
Akreditasyon bilgileri	
Üniversitenin akredite fakülte sayısı (Kuruluşların adı)	:
Üniversitenin akredite meslek yüksekokulu sayısı (Kuruluşların adı)	:
Üniversitenin akredite program sayısı (Kuruluşların adı)	:
Misyon, vizyon, değerler, etik ilkeler, sloganı	
Üniversitenin misyonu	:
Üniversitenin vizyonu	:
Üniversitenin değerleri	:
Üniversitenin etik ilkeleri	:
Üniversitenin sloganı	:

İdari Destek Birimleri

Programların eğitim amaçlarına ulaşması için gerekli olan (kütüphane, bilgi işlem, öğrenci işleri, sağlık, kültür, kongre, spor, yemekhane, yurt, vb.) destek birimleri hakkında bilgi veriniz.

II.2 Meslek Yüksekokuluna İlişkin Bilgiler

Genel Bilgi

Meslek Yüksekokul (MYO) ve yönetimi ile ilgili bilgiler	
MYO Adı	: Yenice Meslek Yüksekokulu
Web adresi	: https://myo.karabuk.edu.tr/
İletişim adresi	: İsmetpaşa Mahallesi Üniversite Sokak No:3 Yenice/KARABÜK
Müdür Adı Soyadı (unvanı)	: Prof. Dr. Yasin KANBUR
Müdür Yrd. Adı Soyadı (unvanı)	: Dr. Öğretim Üyesi Şafak ALTAY AÇAR
Görev dağılımı	: Akademik
Müdür Yrd. Adı Soyadı (unvanı)	: Öğr. Gör. Bahadır Furkan KINACI
Görev dağılımı	: İdari
Misyon, vizyon, değerler, etik ilkeler, sloganı	
MYO misyonu	: Misyon
MYO vizyonu	: Vizyon

Meslek Yüksekokulundaki Programlar

Programın Adı ¹	Türü ²		Değerlendirme için Başvuruda Bulunmuş ³		Mevcut, ancak Değerlendirme için Başvurmamış ⁴	
	Normal Öğretim	İkinci Öğretim	Akreditasyonu		Akreditasyonu	
			Var	Yok	Var	Yok
1. Bilgisayar Prog.	x			x		x
2. İş Sağlığı ve Güv.	x			x		x
3. Raylı Sistemler Makine Teknolojisi	x			x		x

Organizasyon Şeması

Meslek yüksekokulunun üniversitedeki yerini gösteren bir organizasyon şeması hazırlayınız ve şemayı **Tablo II.1 Organizasyon Şeması** olarak adlandırınız. Şemada meslek yüksekokulunun bağlı olduğu kişilerin unvanlarını belirtiniz (akademik işlerden sorumlu Rektör Yardımcısı ve MYO koordinatörü gibi).

Yöneticilere İlişkin Bilgiler

Müdür ve yardımcıların birer özgeçmişini veriniz. (*Özgeçmişler iki sayfayı geçmemelidir.*)

[Prof. Dr. Yasin KANBUR](#)

[Dr. Öğretim Üyesi Şafak ALTAY AÇAR](#)

[Öğr. Gör. Bahadır Furkan KINACI](#)

¹ Program adını üniversite kataloğunda geçtiği biçimde yazınız.

² Programın farklı türleri için (Normal Öğretim, İkinci Öğretim, vb.) ayrı satırlar kullanınız.

³ Yalnızca bu değerlendirme döneminde değerlendirilmesi istenen programları belirtiniz.

⁴ Bu değerlendirme döneminde değerlendirilmesini istemediğiniz programları belirtiniz

Akademik Destek Veren Programlara İlişkin Bilgiler

Değerlendirilen programlara akademik destek veren tüm bölümler/programlar (MYO içi ve dışı) ile bilgileri kullanarak, **Tablo II.2a** ve **Tablo II.2b**'yi doldurunuz. Kurum ziyareti başlangıcında bu tablonun güncellenmiş bir sürümü takım üyelerine sunulmalıdır.

Tablo II.2a Programın destek verdiği birimler ([2025⁽¹⁾])

Programın Adı ⁽²⁾	Öğretim Elemanı						Toplam	
	TZ		YZ		DSÜ			
	Adet ⁽³⁾	HY ⁽⁴⁾	Adet	HY	Adet	HY	Adet	HY
İş Sağ. ve Güv.	2	10						
Raylı Sistemler Makine Teknolojisi	1	2						

(1) Bu tabloyu, başvurunun yapıldığı yılda sona eren akademik yıla ilişkin veriler yazılmalıdır. Kurum ziyareti başlangıcında bu tablonun güncellenmiş bir sürümü takım üyelerine sunulmalıdır.

(2) Destek verilen bölümler, değerlendirilen programdaki öğretim elemanlarının diğer bölümlerde verdiği dersler.

(3) Bu sütuna, tam zamanlı öğretim elemanlarının toplam sayısını yazınız.

(4) Haftalık yük (HY): Öğretim elemanları için verdikleri toplam ders saati, diğer görevliler için haftalık çalışma saatidir.

Tablo II.2b Programın destek aldığı birimler ([2025⁽¹⁾])

Programın Adı ⁽²⁾	Öğretim Elemanı						Toplam	
	TZ		YZ		DSÜ			
	Adet ⁽³⁾	HY ⁽⁴⁾	Adet	HY	Adet	HY	Adet	HY
Elektrik Programı	1	12						
İş Sağlığı ve Güvenliği	1	3						
SŞYD MYO Büro Hizmetleri ve Sekreterlik	1	6						

(1) Bu tabloyu, başvurunun yapıldığı yılda sona eren akademik yıla ilişkin veriler yazılmalıdır. Kurum ziyareti başlangıcında bu tablonun güncellenmiş bir sürümü takım üyelerine sunulmalıdır.

(2) Programın destek aldığı bölümler, bu bölümlerdeki öğretim elemanlarının değerlendirilen program için verdiği dersler.

(3) Bu sütuna, tam zamanlı öğretim elemanlarının toplam sayısını yazınız.

(4) Haftalık yük (HY): Öğretim elemanları için verdikleri toplam ders saati, diğer görevliler için haftalık çalışma saatidir.

II.3 Personel Sayıları

Meslek yüksekokulundaki tüm personelin (tam zamanlı, yarı-zamanlı, ek görevli) ve öğrencilerin sayısını hem meslek yüksekokulu için, hem değerlendirilen her program için, **Tablo II.3**'ü kullanarak, ayrı ayrı tablolar olarak veriniz. Kurum ziyareti başlangıcında bu tabloların güncellenmiş birer sürümleri takım üyelerine sunulmalıdır.

Tablo II.3. Personel Sayısı ([2025⁽¹⁾])

	Adet ⁽²⁾			Toplam	Haftalık Toplam Saat ⁽³⁾
	TZ	YZ	DSÜ		
Öğretim Elemanları	11			11	
Toplam					
Teknisyenler/Uzmanlar					
Diğer idari görevliler	6			6	

Diğer ⁽⁴⁾ (Yar. Hiz. ve Güvenlik)	10			10	
<i>(1) Bu tabloya, başvurunun yapıldığı yılda sona eren akademik yıla ilişkin veriler yazılmalıdır.</i>					
<i>(2) TZ: Tam zamanlı, YZ: yarı zamanlı, DSÜ: Ders saati ücretli</i>					
<i>(3) Ders veren öğretim elemanının toplam haftalık ders saati</i>					
<i>(4) Farklı bir kategori söz konusuysa bunu belirtiniz veya boş bırakınız.</i>					

II.4 Yarı Zamanlı ve Ek Görevli Öğretim Elemanlarının İzlenmesi

Meslek yüksekokulunda görevlendirilen yarı zamanlı ve ek görevli öğretim elemanlarının izlenmesi ve değerlendirilmesi için uygulanan politikaları yazınız.

Programımızda görevli yarı zamanlı ve ek görevli öğretim elemanı bulunmamaktadır.

II.5 Öğrenci Kayıt ve Mezuniyet Bilgileri

Tüm meslek yüksekokulu ve değerlendirilecek her program için son üç yıla ilişkin öğrenci kayıt ve mezuniyet istatistiklerini **Tablo II.4'**de veriniz.

Tablo II-4 Öğrenci ve Mezun Sayıları

Tüm Meslek Yüksekokulu İçin

Akademik Yıl	Hazırlık	Sınıf		Toplam Öğrenci Sayıları	Mezun Sayıları
		1.	2.		
[Geçerli yıl]		148	225	373	67
[1 önceki yıl]	9	252	195	456	43
[2 önceki yıl]					

Program: Bilgisayar Programcılığı

Akademik Yıl	Hazırlık	Sınıf		Toplam Öğrenci Sayıları	Mezun Sayıları
		1.	2.		
[İçinde bulunulan akademik yıl]		64	92	156	25
[1 önceki yıl]	5	77	81	163	7
[2 önceki yıl]					

II.6 Kredi Tanımı

Normal olarak, bir kredi, haftalık bir ders saatinde ya da 2 pratik uygulama saatinde yapılan çalışmaların eğitim yüküne karşılık gelmektedir. Bir akademik yıl, yarıyıl sonu sınavları hariç en az 28 haftadan oluşmaktadır.

AKTS kredisi ise öğrencilerin bir dersle ilgili tüm etkinlikler için harcamaları beklenen toplam zamana endekslenmiş kredidir. Genellikle 30 saatlik bir öğrenci yükü, 1 AKTS olarak kabul edilmektedir.

Programlarda farklı kredi tanımları kullanılıyorsa, bunlar hakkında bilgi verilmelidir.

II.7 Kabul, Yatay Geçiş, Çift Anadal, Yandal ve Mezuniyet Koşulları

Bu bölümde verilen bilgiler, meslek yüksekokulundaki tüm programlar için geçerli olmalıdır. Değerlendirilmek üzere başvuruda bulunulan programlardan herhangi biri için bir istisna söz konusuysa, burada belirtilmeli, ayrıntıları ise, ilgili programın Öz değerlendirme Raporunda verilmelidir.

Kabul Yüksek Öğretim Kurumları sınavı ile yapılmaktadır.

[Yatay Geçiş](#), [Çift Anadal](#) ve [Yandal](#) ilgili yönetmeliklere ve yönergelere göre yapılmaktadır.

Mezuniyet için bütün derslerin başarı ile tamamlanması, stajın yapılması ve ortalamanın en az 2.00 olması gerekmektedir. [Mezuniyet ve Diploma Yönergesi](#) bulunmaktadır.

Öğrenci Kabulü

Diğer kurumlardan alınan derslerin, programların kendi ders planlarında yer alan dersler yerine ne şekilde sayıldığına ilişkin bilgi veriniz.

Kabul Yüksek Öğretim Kurumları sınavı ile yapılmaktadır.
[Karabük Üniversitesi Muafiyet ve İntibak İşlemleri Yönergesine](#) göre muafiyet ve intibak işlemleri yapılmaktadır.

Yatay ve Dikey Geçiş

Meslek yüksekokulundaki programlara yatay geçişle öğrenci kabulüne ilişkin düzenlemeleri ve uygulamaları açıklayınız. Dikey geçiş ile giden öğrenciler için bulunan düzenlemeleri ve uygulamaları ayrıca açıklayınız. Kabullerde kullanılan ölçütleri (minimum not ortalaması değerleri, alınmış olması gereken dersler, ders eşdeğerlikleri, vb.) yazınız.

[Yatay Geçiş](#), ilgili yönetmeliklere ve yönergelere göre yapılmaktadır.

Çift Anadal

Meslek yüksekokulundaki çift anadal programlarına öğrenci kabulüne ve izlemesine ilişkin düzenlemeleri ve uygulamaları açıklayınız. Kabullerde ve izlemede kullanılan ölçütleri (minimum not ortalaması değerleri, alınmış olması gereken dersler, ders eşdeğerlikleri, vb.) yazınız.

[Çift Anadal ve Yandal](#) ilgili yönetmeliklere ve yönergelere göre yapılmaktadır.

Yandal

Meslek yüksekokulundaki yandal programlarına öğrenci kabulüne ve izlemesine ilişkin düzenlemeleri ve uygulamaları açıklayınız. Kabullerde ve izlemede kullanılan ölçütleri (minimum not ortalaması değerleri, alınmış olması gereken dersler, ders eşdeğerlikleri, vb.) yazınız.

[Çift Anadal ve Yandal](#) ilgili yönetmeliklere ve yönergelere göre yapılmaktadır.

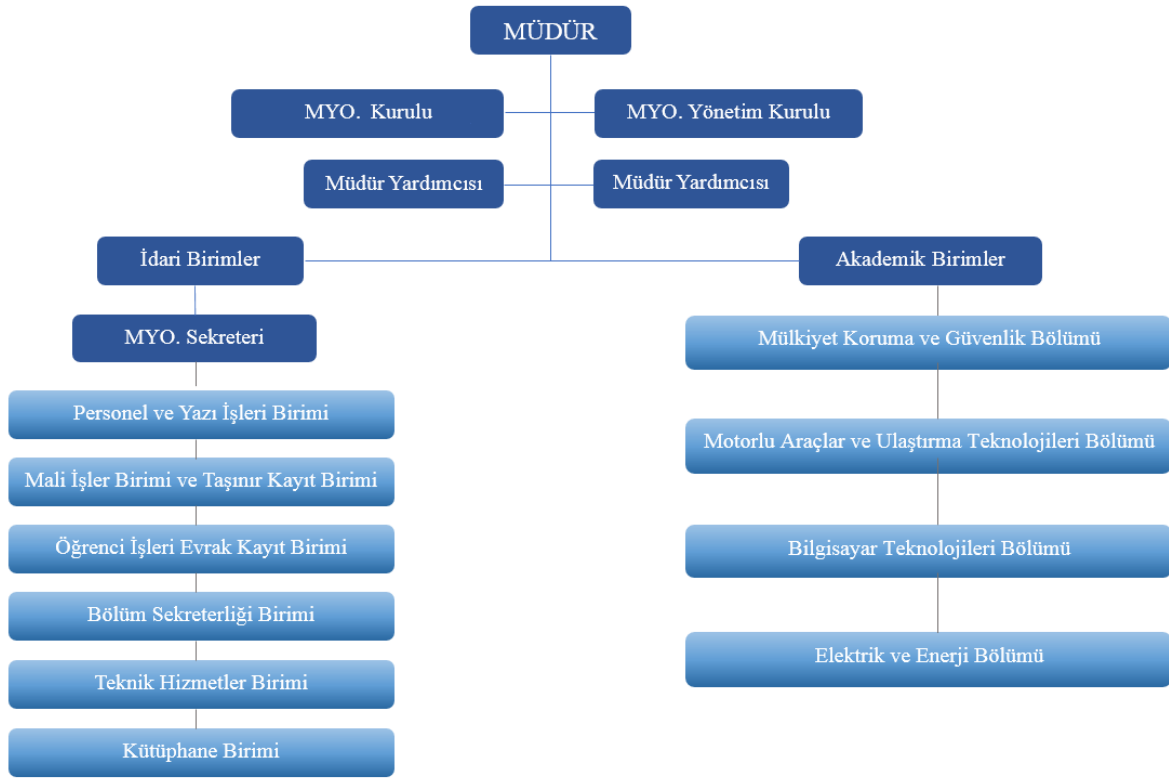
Mezuniyet Koşulları

Öğrencilerin, mezuniyet koşullarını sağlamalarını garanti altına almak için kullanılan süreci tanımlayınız. Bu amaçla kullanılan her türlü belgeyi sununuz.

Mezuniyet için istenen not ortalamasını belirtiniz.

Mezuniyet için bütün derslerin başarı ile tamamlanması, stajın yapılması ve ortalamasının en az 2.00 olması gerekmektedir. [Mezuniyet ve Diploma Yönergesi](#) bulunmaktadır.

Tablo II.1 Organizasyon Şeması





MEDEK

MESLEKİ EĞİTİM
DEĞERLENDİRME VE
AKREDİTASYON DERNEĞİ

Ek-3

ÖZ DEĞERLENDİRME RAPORU

GENEL BİLGİLER

Giriş

Öz Değerlendirme Raporu (ÖDR), Mesleki Eğitim Akreditasyon Kurulu (MEK) ve değerlendirme takımınca Mesleki Eğitim Değerlendirme ve Akreditasyon Derneği (MEDEK) değerlendirmelerinde kullanılmak üzere, ilgili program tarafından hazırlanır. Bu belgede ÖDR hazırlanırken uyulacak kurallar, açıklamalar, öneriler ve ÖDR şablonu yer almaktadır.

ÖDR program ve kurumun MEDEK tarafından niteliksel ve niceliksel değerlendirmesi için gereken bilgileri sağlamaya yöneliktir. ÖDR bu belgede verilen şablona göre yazılmalı ve istenilen tüm bilgileri içermelidir. Her program için ayrı bir ÖDR hazırlanmalıdır. İkinci öğretim programları için normal öğretim programlarından ayrı bir ÖDR hazırlanmalıdır. Her rapor üç bölümden oluşmalıdır:

- 1) Ana Bölüm
- 2) Ek I (Programa İlişkin Ek Bilgiler)
- 3) Ek II (Kurum Profili)

Format ve Hazırlık

ÖDR, MEDEK tarafından hazırlanan ve kullanıma sunulan elektronik ortam aracılığı ile oluşturulmalı ve tamamlanmalıdır.

Bu belgede ÖDR hazırlarken dikkat edilecek hususlar şeklinde verilen genel bilgiler ile her bir başlık ve alt başlığa ilişkin açıklamalara yer verilmelidir.

ÖDR'de kullanılan tablolardaki tüm kutular geçerli verilerle doldurulmalıdır. Gölgelemiş kutulara herhangi bir veri girişi yapılmamalıdır. Veri girişi yapılması gereken kutulardaki veriler tanımlı değilse (örneğin, o yıl mezun verilmemişse) "-" işareti kullanılarak belirtilmelidir.

Raporun Teslimi ve Dağıtım

Hazırlanan ÖDR ve ekleri değerlendirmeye başvuru yılı için MEDEK internet sitesinde (www.medeck.org.tr) ilan edilen ilgili takvime göre MEDEK tarafından sunulan rapor oluşturma ekranı ile MEDEK'e ulaştırılmalıdır.

- Ön incelemesi yapılan, format ve/veya içerik eksikliği görülen ÖDR'lerin iyileştirilmesi istenebilir.
- ÖDR'nin hazırlanması ile kurum ziyaretinin gerçekleştirilmesi arasında geçen zamanda yeni bilgi ve/veya belgelerin ortaya çıkması durumunda, bunlar aynı şekilde elektronik ortam kullanılarak MEDEK'e iletilir.

Gizlilik

ÖDR'de yer alan bilgiler, yalnızca MEDEK'in ve değerlendirme takımının kullanımı içindir. İlgili kurumun izni olmaksızın üçüncü kişilere aktarılamaz. Ancak, kurumun adından arındırılarak MEDEK eğitimlerinde ve yayınlarda kullanılabilir.

ÖDR Şablonu

ÖDR'de kullanılacak kapak sayfası ve şablon, bir sonraki sayfadan itibaren başlamaktadır.

Sayfa altlıklarında verilen MEDEK – Özdeğerlendirme Raporu ifadesi [Üniversitenin adı] [Programın Adı] Özdeğerlendirme Raporu ([Tarih]) ile değiştirilmelidir

Genel değerlendirmelerde, bu şablona titizlikle uyulması gerekmektedir. Hiçbir başlık ya da alt başlık atlanmamalı, tablolar, altlarında verilen açıklamalar doğrultusunda doldurulmalıdır.

Ara değerlendirmelerde şablonun;

A. Programa İlişkin Genel Bilgiler bölümü eksiksiz kullanılmalı,

B. Değerlendirme Özeti, Ek I – Programa İlişkin Ek Bilgiler ve Ek II – Kurum Profili bölümlerinde sadece bir önceki raporda belirtilen yetersizlikler ve gözlemlerle ilgili “*Önceki Yetersizliklerin ve Gözlemlerin Giderilmesi Amacıyla Alınan Önlemlere*” yer verilmelidir.