



**BÖLÜM ÖZ DEĞERLENDİRME RAPORU
(BÖDR)**

Karabük Üniversitesi Sağlık Bilimleri Fakültesi

ÇOCUK GELİŞİMİ BÖLÜMÜ

Hazırlama Ekibi

Dr. Öğr. Üyesi İsa ÖZKAN (Kalite Kurulu Başkanı)

Doç. Dr. Asya ÇETİN (BÖLÜM BAŞKANI)

Prof. Dr. Arzu ÖZYÜREK (AKADEMİK ÜYE)

Prof. Dr. Şehnaz CEYLAN

Arş. Gör. Dr. Feyza YALMAN ÇETİNKAYA (AKADEMİK ÜYE)

Arş. Gör. Devlet KADIOĞLU (AKADEMİK ÜYE)

Bilgisayar İşletmeni Keziban YÖRÜKOĞLU (İDARİ ÜYE)

ÖZET

Bu rapor, Karabük Üniversitesi Sağlık Bilimleri Fakültesi Çocuk Gelişimi Bölümü'nün 2025 yılına ilişkin öz değerlendirme çalışmalarını kapsamaktadır. Raporun amacı, bölümün eğitim-öğretim faaliyetleri, yönetim ve kalite süreçleri, paydaş katılımı, uluslararasılaşma çalışmaları ve stratejik hedefler doğrultusunda mevcut durumunu ortaya koymak ve sürekli iyileştirme kültürünü desteklemektir.

Hazırlık süreci, bölüm kalite komisyonu, akademik ve idari personel ile öğrenci temsilcilerinin katkılarıyla yürütülmüş; iç ve dış paydaşlardan alınan geri bildirimler doğrultusunda raporun içeriği şekillendirilmiştir. Süreç boyunca bölüm kurulu toplantıları, paydaş görüşmeleri ve kalite komisyonu kayıtları temel veri kaynakları olarak kullanılmıştır.

Öz değerlendirme bulguları, bölümün güçlü yönleri arasında kurumsal organizasyon yapısının net biçimde tanımlanmış olması, karar süreçlerinin mevzuata uyumlu ve düzenli işlemesi, kalite kültürünün yerleşmiş olması ve uluslararasılaşma vizyonuna katkı sunması öne çıkmaktadır. Gelişmeye açık yönler ise yönetim süreçlerinin dijital izlenebilirliğinin artırılması, Erasmus ve Mevlâna gibi değişim programlarından daha fazla akademik personel ve öğrenci faydalanmasının sağlanması, dış paydaşlarla iş birliğinin daha sistematik hale getirilmesi olarak belirlenmiştir.

Sonuç olarak, Çocuk Gelişimi Bölümü öz değerlendirme çalışmaları, bölümün kalite güvencesi süreçlerini güçlendirmeyi, eğitim-öğretim faaliyetlerini sürekli geliştirmeyi ve ulusal/uluslararası düzeyde saygın bir akademik birim olma hedefini desteklemektedir.

BÖLÜM HAKKINDA GENEL BİLGİLER

Bölümün tarihsel gelişimi, organizasyon yapısı, iletişim bilgileri, akademik ve idari personel sayıları hakkında bilgiler veriniz.

Karabük Üniversitesi, Sağlık Bilimleri Fakültesi, Çocuk Gelişimi Bölümü 2011 yılında kurulmuştur. Bölümümüz ilk olarak 2011-2012 eğitim-öğretim yılında öğrenci almış ve 2014-2015 eğitim-öğretim yılı sonunda ilk mezunlarını vermiştir. Bölümümüz aktif olarak 2 profesör, 1 doçent, 1 doktor öğretim üyesi, 2 araştırma görevlisi ve 1 idari personel ile hizmet vermektedir.

Öğrencilerimize lisans düzeyinde eğitimin yanı sıra yüksek lisans ve doktora düzeyinde de eğitim olanağı sunulmaktadır. Çocuk Gelişimi Bölümü hem eğitim öğretim kalitesi hem de çağdaş ve güncel içeriklere sahip ders içerikleri ile ülkemizin önde gelen Çocuk Gelişimi Bölümlerinden biri olmayı hedeflemektedir. Akademik personellerimize ilişkin bilgiler bölümümüz web sitesinde yer almaktadır.

❖ <https://sbf.karabuk.edu.tr/akademikPersonel.aspx?BA=cocuk-gelisimi> (Akademik personel)

Bölümümüzde lisans düzeyinde 385 (51'i uluslararası öğrenci), yüksek lisans düzeyinde 25 (1'i uluslararası öğrenci), doktora düzeyinde 20 (0 uluslararası öğrenci) olmak üzere toplam 430 öğrenciye eğitim-öğretim hizmeti verilmektedir. Bu durum Üniversitemizin "Uluslararası Bir Üniversite Olmak" stratejik amacını destekleyici niteliktedir.

Çocuk Gelişimi Bölümü İletişim Bilgileri

Adres:

Karabük Üniversitesi, Sağlık Bilimleri Fakültesi, Çocuk Gelişimi Bölümü,
Merkez Kampüsü, Merkez/Karabük

Telefon: 444 0 478, 0370 418 91 71

E-mail: sbf@karabuk.edu.tr

Web: <https://sbf.karabuk.edu.tr/cocuk-gelisimi>

A. LİDERLİK, YÖNETİM VE KALİTE

A.1. LİDERLİK VE KALİTE

A.1.1. Yönetişim modeli ve idari yapı

Kurumdaki yönetim modeli ve idari yapı (yasal düzenlemeler çerçevesinde kurumsal yaklaşım, gelenekler, tercihler); karar verme mekanizmaları, kontrol ve denge unsurları; kurulların çok sesliliği ve bağımsız hareket kabiliyeti, paydaşların temsil edilmesi; öngörülen yönetim modeli ile gerçekleşmenin karşılaştırılması, modelin kurumsallığı ve sürekliliği bilinir, yerleşmiştir ve benimsenmiştir.

Üniversitemizin idari işleyiş ve teşkilat yapısı, 2547 Sayılı Yükseköğretim Kanunu ve Üniversitelerde Akademik Teşkilat Yönetmeliğine göre belirlenmiştir. Karar süreçleri, ilgili komisyonlar, ana bilim dalı başkanlıkları, bölüm kurulu ve bölüm akademik kurulu tarafından tanımlanan öneriler, Fakültemiz kurulunda ve gerekli durumlarda Üniversite Eğitim Komisyonunda ve Üniversite Senatosunda değerlendirilerek sonuçlandırılmaktadır.

Karabük Üniversitesi (KBÜ) Sağlık Bilimleri Fakültesi Çocuk Gelişimi Bölümü Yükseköğretim Kalite Kurulunun kuruluşundan bugüne bütün uygulamalarını yakından takip etmiş ve gerçekleştirdiği iş ve işlemlerin mevzuata uyumu noktasındaki gerekliliklerini yerine getirmiştir. KBÜ Kurum Öz Değerlendirme Raporları dikkate alınarak kalite konusunda sürekli iyileştirme ilkesi benimsemiştir.

Üniversitemiz özellikle uluslararasılaşma alanında Türkiye’de örnek alınabilecek liderlik rolünü üstlenmiştir. Dünyadaki değişim trendlerini dikkate alarak, çevik bir liderlik örneği sergileyerek özellikle Afrika Kıtasının başarılı öğrencilerini üniversitemize kazandırmıştır. Bugün itibariyle üniversitemizde yaklaşık 12.000 uluslararası öğrenci öğrenim görmekte olup 52’si (1’i lisansüstü düzeyinde) Çocuk Gelişimi Bölümü öğrencisidir.

Kurum iç paydaşlarının yönetim süreçlerine dahil olması amacıyla düzenli olarak Bölüm Akademik Kurul toplantıları gerçekleştirilmekte ve kararlar ortak alınmaktadır. Bölümümüz öğrencileri ile bilgi ve görüş alışverişini sağlamak amacıyla Covid-19 Pandemi öncesi her yıl en az bir defa tüm bölüm hocalarımız ve bölüm öğrencilerimizle birlikte kahvaltı programı düzenlemiştir. Geribildirim mekanizmalarından biri olan bu organizasyonun her yıl özellikle dönem başlarında olmak üzere en az bir defa bölümümüz akademik personelleri ile öğrenci buluşmaları çerçevesinde gerçekleştirilmesi planlanmaktadır. Bu buluşmaların güçlü yönü, öğrencilerin de bölüm yönetim anlayışının bir parçası olarak yer alması ve geri beslemelerin direkt olarak alınmasına yardımcı olmasıdır. Geliştirilmeye açık yönü ise gerçekleştirilecek toplantıların sistematik süreçlerinin devamlılığının sağlanmasıdır.

Aynı zamanda üniversitemizde, fakültemizde olduğu gibi bölümümüzde de kalite kültürünün yaygınlaştırılması, içselleştirilmesi ve tüm çalışmaların/aktivitelerin düzenli ve sistematik şekilde gerçekleştirilmesi amaçlanmaktadır.

Bölümümüzde alınan tüm kararlar öncelikle ilgili ana bilim dalları ve ilgili komisyonlarda yer alan akademik personel tarafından genel hatlarıyla değerlendirilmekte, sonrasında düzenli olarak toplanan Bölüm Kurullarında incelenip oylanarak resmi karara bağlanmakta, imza ile kayıt altına alınarak Dekanlığımıza gönderilmektedir. İlgili ana bilim dallarına ve ilgili komisyonlara ait organizasyon şemaları Bölümümüz web sitesinde yer almaktadır.

Çocuk Gelişimi Bölümü; Bölüm Başkanı, Ana Bilim Dalı Başkanı, Komisyonlar ve Sekreteryadan oluşmaktadır.


Bölüm organizasyon şeması	https://sbf.karabuk.edu.tr/yuklenen/dosyalar/1265022025151542.pdf
Bölüm başkanı ve yardımcılarının görev tanımları	https://sbf.karabuk.edu.tr/yuklenen/dosyalar/1264112025141135.pdf
Bölümdeki komisyonlar ve görev tanımları	https://sbf.karabuk.edu.tr/icerikGoster.aspx?K=S&id=2100&BA=cocuk-gelisimi
Bölüm iş akış süreçleri	https://sbf.karabuk.edu.tr/icerikGoster.aspx?K=S&id=3163&BA=cocuk-gelisimi

A.1.2. İç kalite güvencesi mekanizmaları


Bölümün iç kalite güvencesi süreç ve mekanizmaları Üniversitemiz Kalite Güvencesi Yönergesi çerçevesinde tanımlanmıştır. Bölüm Kalite Komisyonuna ve diğer komisyonlara ait planlama, uygulama, izleme ve iyileştirme kanıtları düzenli ve sistematik olarak kayıt altına alınmaya başlanmıştır. Bölümümüzün kalite güvencesi süreçlerini yürütmek üzere oluşturulmuş Kalite Komisyon ve iç kalite güvence sistemi süreçleri Bölümün geneline yayılmış, şeffaf ve bütüncül olarak yürütülmeye gayret etmektedir. Kalite Komisyonu ilgili tüm süreçlerin işleyişini izlemekte ve bağlı iyileştirmelerin sistematik bir şekilde gerçekleştirilmesini sağlayarak, Bölümümüzün tüm konu başlıklarında, ilgili faaliyetlerinde PUKÖ çevrimlerinin etkili bir şekilde kapatılması için destek olmaya devam etmektedir. Bu çerçevede birinci aşama olan planlama aşaması, ilgili konu başlığındaki faaliyetler titizlikle ele alınmakta ilgililerin görev ve sorumlulukları belirlenmekte, çalışma takvimi, yer, zaman çizelgesi işletilerek ikinci aşama olan uygulama süreçlerine geçilmektedir. Üçüncü ve dördüncü aşamada uygulamalar neticesinde oluşan bilgi, belge, veri, gözlem ve istatistik bilgilerin toplanmasına, izlenilmesine ve gerekli önlemlerin alınarak iyileştirme çalışmalarının yapılmasının sağlanmasına gayret etmektedir.

Bölüm kalite komisyonu organizasyon şeması	https://sbf.karabuk.edu.tr/icerikGoster.aspx?K=S&id=4272&BA=cocuk-gelisimi
Bölüm kalite komisyonu iş akış süreçleri	https://kalite.karabuk.edu.tr/icerikGoster.aspx?K=S&id=50&BA=index.aspx
Bölüm kalite komisyonu görev tanımları	https://sbf.karabuk.edu.tr/yuklenen/dosyalar/12614082025164937.pdf

Bölüm iç-dış paydaş geri bildirimleri ve iyileştirme örnekleri



T.C.
KARABÜK ÜNİVERSİTESİ REKTÖRLÜĞÜ
Sağlık Bilimleri Fakültesi Dekanlığı
Çocuk Gelişimi Bölüm Başkanlığı



Sayı : E-68463004-100-475248
Konu : Fiziksel ve Akademik Olanakların İyileştirilmesi
06.11.2025

SAĞLIK BİLİMLERİ FAKÜLTESİ DEKANLIĞINA

Bölümümüz 04.11.2025 tarihinde yapılan iç paydaş toplantısında 1.-4. sınıf öğrencileri ve gönüllü öğrencilerin sorunları görüşülmüş olup alınan karar doğrultusunda;

- Fakülte kütüphanesinin yetersiz olduğu, ayrıca daha sessiz ve ferah bir ortamda konulanmasının uygun olacağı.
- 3. kattaki dersliklerde bulunan kısa perdelerin ışık yansımaları yaptığı, bu nedenle ders sırasında görsel materyallerin net izlenemediği.
- 3. kattaki dersliklerde özellikle 308 numaralı derslikteki projeksiyon cihazının sık sık bozulduğu belirtilmiş, bu cihazların yerine akıllı tahta sistemlerinin daha işlevsel olacağı önerilmiştir. Bilgilerini ve gereğini arz ederim.

Doç. Dr. Asya ÇETİN
Bölüm Başkanı

A.1.3. Kamuoyunu bilgilendirme ve hesap verebilirlik

Birim, faaliyetlerine ilişkin kamuoyunu bilgilendirmeyi ilkesel olarak benimsemek üzere bir politika tanımlamış, kamuoyunu bilgilendirme yöntem ve süreçlerini belirlemiştir.

Bölümümüz iletişim faaliyetlerinin tanıtımı ve kamuoyuna duyurulması amacıyla Rektörlüğe bağlı olarak faaliyet gösteren

Kurumsal İletişim Koordinatörlüğü, Kbü medya ile Külliye Karabük E-Gazetesinden destek alınmakta ve ayrıca daha küçük ölçekte yapılan etkinlikler, duyurular, haberler, güncel bilgilendirmeler (<https://sbf.karabuk.edu.tr/cocuk-gelisimi>) bölüm web sayfasından yapılmaktadır. Bölüm bazında bilgilendirme ve hesap verebilirlik mekanizmaları izlenmekte ve iç paydaş görüşleri doğrultusunda iyileştirilmeler yapılmaya çalışılmaktadır.

Bölüm internet sayfasında yayımlanan ilgili kanıtlar	https://sbf.karabuk.edu.tr/icerikGoster.aspx?K&BA=cocuk-gelisimi
	https://sbf.karabuk.edu.tr/icerikGoster.aspx?K&BA=cocuk-gelisimi
	https://sbf.karabuk.edu.tr/icerikGoster.aspx?K&BA=cocuk-gelisimi

A.2. MİSYON VE STRATEJİK AMAÇLAR

A.2.1. Misyon ve Vizyon

Misyonumuz; 0-18 yaş grubundaki tüm çocukların gelişimini bilimsel, etik ve çağdaş ilkeler doğrultusunda değerlendiren, destekleyen ve izleyen; çocuk, aile ve toplumun gereksinimlerine duyarlı, nitelikli çocuk gelişimciler yetiştirmektir. Bölümümüz, farklı gelişim özelliklerine sahip çocukların çok yönlü gelişimini desteklemeyi, risk altındaki çocuklar ve ailelerini güçlendirmeyi ve bilimsel bilgi ile uygulamaları toplum yararına sunmayı amaçlamaktadır.

Vizyonumuz; bilimsel, etik, sosyal ve toplumsal değerlere duyarlı bir eğitim anlayışıyla; çocuk gelişimi alanında sağlık, eğitim, adalet ve sosyal hizmet gibi sektörlerde görev alabilecek donanıma sahip, yaratıcı, iletişim becerileri güçlü, çağdaş yaklaşımlara açık çocuk gelişimciler yetiştiren; öğrenci merkezli, kaliteli ve yenilikçi eğitim uygulamalarıyla ulusal ve uluslararası düzeyde saygın, öncü ve yönlendirici bir bölüm olmaktır.

A.3. PAYDAŞ KATILIMI

A.3.1. İç Paydaşlar (akademik ve idari personel, öğrenci)

Karabük Üniversitesi Liderlik, Yönetim ve Kalite Politikası ışığında, öğretim elemanlarının akademik çalışma ortamlarının ve eğitim-öğretim koşullarının iyileştirilmesi, akademik ve idari personelin kalite süreçlerini sahiplenerek kaliteyi temel görevlerinden biri olarak görmelerinin sağlanması bölümümüzün temel hedefleri arasında yer almaktadır. Bununla birlikte iç paydaşların kalite güvencesi kültürünü benimsemelerini sağlamak, güncel değişimler göz önünde bulundurularak Çocuk Gelişimi Bölümünün geleceğine yön vermek, öğrencilerimizin karar alma ve kalitenin yükseltilmesi aşamalarında fikirlerini söylemelerine rehberlik etmek amacıyla bölümdeki işleyiş, ders müfredatları, staj, uygulamalı eğitim, laboratuvar uygulamaları vb. gibi konularda iç paydaşlarımızın görüşleri ve destekleri alınmaya çalışılmaktadır.

Üniversitemiz genelinde İç paydaş (öğrenci) anketleri her dönem sonunda ders bazında olmak üzere internet ortamında (OBS) gerçekleştirilmektedir.

- ❖ <https://kalite.karabuk.edu.tr/icerikGoster.aspx?K=S&id=15&BA=index.aspx> (Üniversitemiz genel iç ve dış memnuniyet anketleri)
- ❖ <https://sbf.karabuk.edu.tr/icerikGoster.aspx?K=E&id=3594&BA=cocuk-gelisimi> (İç Paydaş toplantıları)

A.3.2. Dış Paydaşlar (iş verenler, mezunlar, kurumlar vb.)

Dış Paydaşlar farklı kurumlardan temsilciler belirlenerek oluşturulan dış paydaş komisyonu görüşleri alınarak uygulamalarını sürdürmektedir. Dış paydaşların da fikir ve önerileri doğrultusunda müfredat güncellemeleri, alan çalışması ve ders uygulamaları, müdahale programları gibi uygulama ve deneyime dayalı eğitim etkinliklerinde dış paydaşların desteğiyle eğitim-öğretim planlamaları sürdürülmekte, konuya ilişkin değerlendirme ve izleme çalışmaları gerçekleştirilmektedir. Karabük Üniversitesi bünyesinde, mezun ilişkileri yönetimi ile üniversite genelinde mezunlar ile eğitime devam eden öğrenciler arasında bilgi alışverişinin sürdürülmesi sağlanmaktadır. Bununla birlikte, ilgili kamu ve özel kuruluşlar arasında kültürel, ekonomik iletişime katkı sağlamak, yürütmek ve bunların ortak çalışma prensiplerini oluşturmak amacıyla “Mezunlar Birliği Yönergesi” çerçevesinde çalışmalar sürdürülmektedir. Buna istinaden ilgili yönerge uyarınca oluşturulan mezunlar birliği, Karabük Üniversitesi Mezunlar Portalı üzerinden aktif olarak kullanılmaktadır.

- ❖ [https://oidb.karabuk.edu.tr/yonerge/MEZUNLAR_YONERGESI%20\(SON\).pdf](https://oidb.karabuk.edu.tr/yonerge/MEZUNLAR_YONERGESI%20(SON).pdf) (KBÜ Mezun Birliği Yönergesi)
- ❖ <https://mezun.karabuk.edu.tr/> (KBÜ Mezun Platformu)
- ❖ <https://sbf.karabuk.edu.tr/icerikGoster.aspx?K=E&id=3595&BA=cocuk-gelisimi> (Dış Paydaş Değerlendirme Toplantısı)

Bölüm bazında bilgilendirme ve hesap verebilirlik mekanizmaları izlenmekte ve iç/dış paydaş görüşleri doğrultusunda iyileştirilme çalışmaları yürütülmektedir.

A.4. ULUSLARARASILAŞMA

Üniversitemizde uluslararasılaşma süreçlerinin yönetimi ve organizasyonel yapısı kurumsallaşmıştır. Uluslararasılaşma faaliyetleri Rektörlüğe bağlı Uluslararası İlişkiler Koordinatörlüğü ve Uluslararası Öğrenci Koordinatörlüğü tarafından yürütülmektedir.

Bu faaliyetler içerisinde Erasmus +, Mevlâna, gibi değişim programları ile eğitim, öğretim, staj amaçlı yurt dışındaki üniversitelere, kurum veya işletmelere giden, yurtdışı üniversitelerden üniversitemize gelen öğrenci, akademik ve idari personelin gerçekleştirecekleri faaliyetler yer almaktadır. Öğrenci ve personelimizin faydalanabileceği Üniversitemizin yapmış olduğu ikili anlaşmalar, değişim programları ve süreçleri hakkında bilgiler gibi tüm detaylar, gerekli evraklar ve duyurular koordinatörlüğün web sayfasında paylaşılmaktadır. Bölümümüz tüm bu uluslararasılaşma hizmetlerinden aktif şekilde yararlanmaktadır.

Üniversitemiz ERASMUS kapsamında yürürlükte olan 220 farklı üniversite ile anlaşması bulunmaktadır. Mevlâna değişim programı kapsamında ise 31 ülkeden 112 Üniversite ile anlaşması bulunmaktadır.

- ❖ <https://uluslararasi.karabuk.edu.tr/index.aspx> (Uluslararası İlişkiler Koordinatörlüğü)
- ❖ <https://iso.karabuk.edu.tr/index.aspx> ((Uluslararası Öğrenci Koordinatörlüğü)
- ❖ <https://uluslararasi.karabuk.edu.tr/icerikGoster.aspx?K=S&id=82&BA=index.aspx> (Birimler ve Bölümler Erasmus Mevlâna koordinatörleri)
- ❖ <https://uluslararasi.karabuk.edu.tr/yuklenen/dosyalar/126515201912854.pdf> Erasmus Anlaşmalar ve Bölümler)
- ❖ <https://uluslararasi.karabuk.edu.tr/icerikGoster.aspx?K=S&id=78&BA=mevlana> (Mevlana Programı ve Anlaşmalar)

Karabük Üniversitesi Vizyonunda belirtilen “Uluslararasılaşmada lider üniversite olmak” stratejisi doğrultusunda uluslararası bir üniversite olmak amacıyla kurumda uluslararasılaşma faaliyetleri etkin bir şekilde yürütülmektedir. Uluslararasılaşma süreçlerinin yönetimi ve

organizasyonel yapısı kurumsallaşmıştır. Çocuk Gelişimi Bölümü de bu doğrultuda farklı ülkeden gelen öğrencilere hem lisans hem de lisansüstü düzeyde ev sahipliği yapmaktadır.

Yukarıdaki maddelerle ilişkili olarak, bir önceki yıl ile mevcut takvim yılı arasında kısa bir değerlendirme yapınız.

Bölümdeki uluslararası akademisyen sayısı	-
Bölümdeki uluslararası öğrenci sayısı	Önlisans (-) Lisans (21) YL (1) DR (0)
Bölümün uluslararası iş birlikleri	ERASMUS
Bölümde değişim programlarından faydalanan akademisyen sayısı	-
Bölümde değişim programlarından faydalanan öğrenci sayısı	Önlisans (-) Lisans (1) YL (...) DR (1)

Not: Lütfen aşağıdaki tabloyu “A. LİDERLİK, YÖNETİŞİM VE KALİTE” başlığına göre doldurunuz

Güçlü Yönler	Gelişmeye Açık Yönler
Bölüm organizasyon şeması, görev tanımları ve iş akış süreçlerinin yazılı hale getirilmiş ve web sitesinde ilan edilmiş olması.	Yönetim süreçlerinin ve karar mekanizmalarının dijital izlenebilirliğinin (kanıt bazlı) artırılması.
Karar süreçlerinin 2547 sayılı kanun ve yönetmeliklere tam uyumlu, hiyerarşik (ABD -> Bölüm -> Fakülte) ve düzenli işlemesi.	Değişim programlarından (Erasmus/Mevlana) faydalanan akademik personel sayısının artırılması.
KBÜ Kurum Öz Değerlendirme Raporları doğrultusunda iyileştirme kültürünün yerleşmiş olması.	
Üniversitenin "Uluslararasılaşmada Lider" vizyonuna bölümün sayısal verilerle doğrudan katkı sunması.	Gelen öğrenci sayısı yüksekken, yurt dışına gönderilen öğrenci sayısının (Lisans: 1) potansiyelin artırılması.

B. EĞİTİM ÖĞRETİM

B.1. PROGRAM TASARIMI, DEĞERLENDİRMESİ VE GÜNCELLENMESİ

B.1.1. Program tasarımı ve onayı

Çocuk Gelişimi Bölümü eğitim programı tasarımı, ulusal ve uluslararası öğretim programının amaçlarına ve öğrenme çıktılarına uygun olarak gerçekleştirilmektedir. Bu kapsamda Çocuk Gelişimi programlarının amaçları, yeterlilikleri ve öğrenme çıktıları belirlenmiş ve paydaşlarla üniversite web sayfasında yer alan Akademik Kredi Transfer Sistemi (AKTS) sekmesinde paylaşılmıştır. Programların eğitim amaçları, yeterlilikleri ve çıktıları ilgili bölüm ve birimler tarafından izlenmekte, Bölüm ve Birim Danışma Kurulu gibi iç ve dış paydaşların önerisi üzerine gerekli müfredat değişiklikleri Bölüm Akademik kurulunda tartışılmakta, alınan kararlar Fakülte Kuruluna sunulmakta ve Fakülte kurulundan değerlendirilmek üzere Eğitim Komisyonunu gönderilmekte ve nihai kararlar için Senato onayına sunulmaktadır.

- ❖ <https://obs.karabuk.edu.tr/oibs/bologna/index.aspx?lang=tr&curOp=showPac&curUnit=1500&curSunit=2417#> (Bologna süreci program Bilgi Paketi)

Program amaç, yeterlilik ve öğrenme çıktılarının güncellenmesi çalışmaları sürecinde, Üniversite'nin misyon ve vizyonu, eğitim programlarının akademik ve mesleki temel alan yeterlilikleri ve Türkiye Yüksek Öğretim Yeterlilikler Çerçevesi (TYYÇ) Temel Alan Yeterlilikleri ile Yükseköğretimde Uygulamalı Eğitimler Çerçeve Yönetmeliği esas alınmıştır. Üniversitemiz misyon ve vizyonu ile TYYÇ' ye göre oluşturulmuş yeterlilikleri güvence altına alınmaya devam etmektedir.

2021-2025 Stratejik Planında yer alan Karabük Üniversitesi'nin stratejik amaçlarından birisi de "eğitim- öğretim faaliyetlerinde kaliteyi artırmak" tır. Bu stratejik amaç çerçevesinde eğitim-öğretim programlarının niteliğinin artırılması ve eğitim-öğretimde yeni yöntemler ve teknoloji kullanımının artırılması gibi hedefler belirlenmiştir. 2019-2020 Eğitim-Öğretim Yılı Bahar Döneminde ortaya çıkan küresel Covid-19 salgınının yönetilmesi sürecinde, Üniversitemiz 1 Eylül 2009 tarihli 27336 sayılı Resmî Gazetede yayımlanan Karabük Üniversitesi Uzaktan Eğitim Uygulama ve Araştırma Merkezi (KBUZEM) yönetmeliği esaslarına göre uzaktan eğitim süreçlerini Adobe Connect ve Microsoft Teams uygulamaları ile güvenli ve etkin bir biçimde kullanmaya başlamıştır. Bu kapsamda Bölümümüzde de dersler uzaktan eğitim yoluyla başarılı bir şekilde gerçekleştirilmiştir.

Karabük Üniversitesi 2007 yılında bünyesinde Karabük Üniversitesi; 4 Fakülte, 1 Yüksekokul ve 2 Meslek Yüksekokulu ile eğitim öğretim ve araştırma faaliyetlerine başlamış genç bir üniversitedir. Üniversitemiz Sağlık Bilimleri Fakültesi, Çocuk Gelişimi Bölümü ise 2011 yılında eğitim-öğretim faaliyetlerine başlamıştır. Bölüm/program akreditasyon çalışmalarında mesleki ve alan yeterliliğine sahip öğretim elemanı istihdamı ve derslik/laboratuvar gibi fiziki alt yapının elverişli olması önemlidir. Bu nedenle genç bir üniversite olan üniversitemiz bünyesinde akredite olan bölüm/program henüz bulunmamaktadır. Ancak, diğer bazı bölümler olduğu gibi Bölümümüzde de akreditasyon ön çalışmalarına devam etmektedir.

TYYÇ program yeterlilik öğrenme çıktılarının TYYÇ uyumu kanıtı	<ul style="list-style-type: none">• https://obs.karabuk.edu.tr/oibs/bologna/index.aspx?lang=tr&curOp=showPac&curUnit=1500&curSunit=2417#
Program tasarımı değerlendirme ve güncelleme kanıtları (<i>süreç yönetimi, danışma kurulu, iç-dış paydaş toplantıları, faaliyet raporu, geliştirme ve iyileştirme kanıtları, vb.</i>)	<ul style="list-style-type: none">• https://sbf.karabuk.edu.tr/icerikGoster.aspx?K=S&id=4277&BA=cocuk-gelisimi• https://docs.google.com/forms/d/e/1FAIpQLScZGzuswR8HUUIIHX3qp7zCX13x9fKovtd_LEznluyQFZB8kg/vi ewform•

B.1.2. Programın ders dağılım dengesi

Karabük Üniversitesi Sağlık Bilimleri Fakültesi Çocuk Gelişimi Bölümü'nde ders dağılımı, zorunlu-seçmeli ve alan/alan dışı ders dengesi YÖK ilkelerine uygun şekilde düzenlenir. Haftalık ders yükü öğrencilerin sosyal ve kültürel etkinliklere zaman ayırmasına imkân tanıyacak biçimde planlanır. Ders bilgi paketleri düzenli olarak gözden geçirilir, öğrenci ve öğretim elemanı geri bildirimleriyle iyileştirilir.

Çocuk Gelişimi programında ders dağılımı, öğrencilerin hem mesleki hem de genel kültür gelişimini destekleyecek şekilde planlanmıştır. Programın temelini çocuk gelişimi, psikoloji, eğitim bilimleri ve sağlık bilimleri alanındaki zorunlu dersler oluşturur. Bunun yanında öğrencilerin ilgi ve yönelimlerine göre uzmanlaşmalarına imkân tanıyan seçmeli dersler (örneğin sanat, özel eğitim, aile danışmanlığı) sunulmaktadır. YÖK ilkeleri doğrultusunda

derslerin yaklaşık %70-75'i alan derslerinden, %25-30'u ise alan dışı derslerden (üniversite ortak dersleri ve sosyal seçmeliler) meydana gelir. Bu denge, öğrencilerin mesleki yeterliliklerinin yanı sıra sosyal ve kültürel açıdan da gelişmelerini sağlamaktadır.

Çocuk Gelişimi programında haftalık ders yükü ortalama 30 saat olup, teorik ve uygulamalı dersler dengeli biçimde planlanmaktadır. Program, öğrencilerin sosyal kulüpler, gönüllülük çalışmaları, spor ve kültürel etkinliklere katılabilmeleri için haftada 10-15 saatlik serbest zaman bırakacak şekilde düzenlenmiştir. Ayrıca, staj ve uygulama dersleri programda önemli bir yer tutmakta olup, öğrencilerin sahada deneyim kazanarak mesleki yeterliliklerini geliştirmelerine katkı sağlamaktadır.

Ders dağılım kanıtları		 T.C. KARABÜK ÜNİVERSİTESİ SAĞLIK BİLİMLERİ FAKÜLTESİ COCUK GELİŞİMİ BÖLÜMÜ BÖLÜM KURULU KARARLARI		 TOPLANTI NO 2025 / 22		
Ders Kodu	Ders Adı	T+U	K	AKTS	Öğretim Elemanı	Birimi
CGE107	Çocuk Hakları ve Yasalar	2+0	2	2	Dr. Öğr. Üyesi Aysegül KARACA DEDEOĞLU	Sağlık Yönetimi Bölümü
CGE133	Bağımlılıkla Mücadele ve Gönüllülük	2+0	2	2	Dr. Öğr. Üyesi Sakine FIRINCİK	Hemşirelik Bölümü
CGE119	Bebeklik Döneminde Gelişim	3+0	3	5	Prof. Dr. Şehnaz CEYLAN	Çocuk Gelişimi
CGE123	Fizyoloji	2+0	2	2	Dr. Öğr. Üyesi Yılmaz ALTUNER	Ebelik Bölümü
CGE125	Kısalet Gelişim	3+0	3	3	Öğr. Gör.Mustafa KAVAK	Fizyoterapi ve Rehabilitasyon Bölümü
CGE201	Aile İçi Etkileşim	2+0	2	3	Prof.Dr. Arzu ÖZYÜREK	Çocuk Gelişimi Bölümü
CGE209	Anne Çocuk Sağlığı ve Aile Planlaması	3+0	3	3	Dr. Öğr. Üyesi Nesibe KÜTAHYALIOĞLU	Hemşirelik Bölümü
CGE219	Çocuk ve Hukuk	3+0	3	3	Dr. Öğr. Üyesi Aysegül KARACA DEDEOĞLU	Sağlık Yönetimi Bölümü
CGE223	Gelişimsel Değerlendirme I	3+0	3	3	Doç. Dr. Ayşe CETİN	Çocuk Gelişimi Bölümü
CGE227	Anne ve Çocuk Beslenmesi	3+0	3	3	Dr. Öğr. Üyesi Yasemin Ersoy	Çocuk Gelişimi Bölümü
CGE301	Hasta Çocuklar ve Eğitimleri	2+4	4	4	Doç. Dr. Ayşe CETİN	Beslenme ve Diyetetik Bölümü
CGE301	Hasta Çocuklar ve Eğitimleri	2+4	4	4	Dr. Öğr. Üyesi İsa ÖZKAN	Çocuk Gelişimi Bölümü
CGE325	Özel Eğitim I	3+0	3	3	Dr. Öğr. Üyesi İsa ÖZKAN	Çocuk Gelişimi Bölümü
CGE403	Erken Çocukluk Eğitim Yaklaşımları	3+0	3	3	Prof.Dr. Arzu ÖZYÜREK	Çocuk Gelişimi Bölümü
CGE407	Mezuniyet Tezi I	2+2	3	7	Prof.Dr. Arzu ÖZYÜREK	Çocuk Gelişimi Bölümü
CGE407	Mezuniyet Tezi I	2+2	3	7	Prof. Dr. Şehnaz CEYLAN	Çocuk Gelişimi Bölümü
CGE407	Mezuniyet Tezi I	2+2	3	7	Dr. Öğr. Üyesi İsa ÖZKAN	Çocuk Gelişimi Bölümü
CGE421	Erken Müdahale Uygulamaları	3+0	3	5	Prof. Dr. Şehnaz CEYLAN	Çocuk Gelişimi Bölümü
CGE423	Özel Eğitimde Kaynaştırma	2+0	2	3	Dr. Öğr. Üyesi İsa ÖZKAN	Çocuk Gelişimi Bölümü
CGE415	Ergenlik Psikolojisi	3+0	3	3	Dr. Öğr. Üyesi İsa ÖZKAN	Çocuk Gelişimi Bölümü

ASLI YERİNDİR
Doç. Dr. Ayşe CETİN
Bölüm Başkanı

B.1.3.Ders kazanımlarının program çıktılarıyla uyumu

Çocuk Gelişimi Bölümü'nde her ders için öğrenme kazanımları, Bologna süreci ve YÖK kriterleri doğrultusunda tanımlanır.

- Bu kazanımlar, program çıktılarıyla sistematik olarak eşleştirilir. Eşleştirme süreci; ders izlenceleri, öğretim elemanı raporları ve bölüm kalite komisyonu tarafından yürütülür.
- Karma ve uzaktan eğitim derslerinde de aynı yöntem izlenir; öğrenme çıktıları çevrimiçi ortamda ölçme-değerlendirme araçlarıyla desteklenir..

❖ <https://obs.karabuk.edu.tr/oibs/bologna/start.aspx?gkm=001031105366603880032202389603732236582366903222438960> (Öğrenci Bilgi Sistemi-Bologna)

Ders bilgi paketlerinde her bir ders için belirlenen öğrenme çıktılarının öğrenciler tarafından kazanımlarını belirlemenin en önemli yolu ders sürecinde gerçekleştirilen ölçme ve değerlendirme uygulamalarıdır. Öğretim elemanları dersin kazanımlarına uygun bir şekilde ölçme ve değerlendirme faaliyetlerini yürütmektedir. Ders bilgi paketleri ile ilgili sistem her eğitim-öğretim yarıyılı başlamadan önce öğretim elemanlarına açık erişim sağlanarak çevrimiçi olarak kolaylıkla güncellenmektedir. Böylece program çıktıları ve ders kazanımları arasındaki uyumun sağlanmasındaki temel ilişki olan ölçme ve değerlendirme esasları her ders için güncel olarak düzenlenmektedir.

<https://obs.karabuk.edu.tr/oibs/bologna/index.aspx?lang=tr&curOp=showPac&curUnit=150>

[0&curSunit=2417#](https://obs.karabuk.edu.tr/oibs/bologna/index.aspx?lang=tr&curOp=showPac&curUnit=1500&curSunit=2417#) (Ders İzence Örneği)

(Ders Kaynaklarının AKTS sisteminde yer alması)

<https://obs.karabuk.edu.tr/oibs/bologna/index.aspx?lang=tr&curOp=showPac&curUnit=1500&curSunit=2417#>

<https://sbf.karabuk.edu.tr/icerikGoster.aspx?K=S&id=4283&BA=cocuk-gelisimi> (Personel Proje Bilgileri)

B.1.4.Öğrenci iş yüküne dayalı ders tasarımı

Çocuk Gelişimi programı eğitim amaç ve hedefleri ile program profilleri Lisans/ Lisansüstü ders kataloglarında yer almakta olup üniversite web sayfasında yer alan Akademik Kredi Transfer Sistemi (AKTS) sekmesindeki sürümünde bulunabilir.

❖ <https://obs.karabuk.edu.tr/oibs/bologna/index.aspx?lang=tr&curOp=showPac&curUnit=1500&curSunit=2417#> (AKTS Bilgi Paketi)

Bölümümüzdeki tüm lisans/ lisansüstü derslerin, AKTS kredileri mevcuttur. AKTS kredilerinin üniversite seviyesindeki eşgüdümü üniversite Eğitim Komisyonu tarafından gözetilmektedir. Çocuk Gelişimi programı her dönem toplam 30 AKTS olmak üzere, lisans programları için en az 240 AKTS, yüksek lisans programları için en az 120 AKTS olacak şekilde tasarlanmıştır. Bu programdan mezun olan öğrencilerin kazanımları ile akademik ve mesleki temel alan yeterlilikleri bu sayede netlik kazanmaktadır.

Öğrenci iş yüküne dayalı ders tasarımı bölümümüzde öğrencilerimizin akademik bilgi ve becerilerini artırmak amacıyla ödevler, projeler verilmekte, çeşitli tasarımlar ve sunumlar yaptırılmaktadır. Bölümümüzden mezun olabilmek için en az dört adet staj yapma zorunluluğu bulunmaktadır. Bu stajlar ilgili mevzuat gereğince kamu ve özel hastaneler Kamu hastaneler birliğinde (1. Gelişim üniteleri 2. Hastane oyun odası 3. Yatan çocuk servisi 4. Yeni doğan ünitesi 5. Gelişimsel pediatri ünitesi), Aile ve Sosyal Politikalar Bakanlığına bağlı sevgi evleri ve bakım merkezleri, Halk Sağlığı Müdürlüğü Aile Sağlığı Merkezi, RAM, Özel Eğitim ve Rehabilitasyon merkezlerinde yapılmaktadır. Derslerde elde edilen teorik bilgilerin uygulamaya koyulmasında üniversite-sağlık bakanlığı ve ilgili kurumlar ile iş birliğinin güçlendirilerek istihdam ihtiyaçlarının karşılanmasında stajlar büyük bir öneme sahiptir. Bu stajlar için AKTS kredisi kazanılmaktadır. Stajlara ilişkin tüm bilgilendirmeler web sitemiz kanalıyla yapılmaktadır. Stajlar ve klinik uygulamalar ile ilgili iş ve işlemler Fakültemiz staj yönergesine göre yürütülmektedir.

Bölümümüzde Türk Dili, Yabancı Dil ve Atatürk İlkeleri ve İnkılap Tarihi dersleri çevrimiçi platformlar üzerinden yürütülmekte; senkron (canlı ders) ve asenkron (video, materyal paylaşımı) yöntemler kullanılmaktadır.

Öğrenci iş yükü izleme ve iyileştirme kanıtları (anket ve raporlar)	https://docs.google.com/forms/d/e/1FAIpQLScZGzuSwR8HUUIHX3qp7zCX13x9fKovtdLEznluYOFZB8kg/viewform
Staj ve mesleğe ait uygulamalı eğitimler ile ilgili usul ve uygulama esasları	https://sbf.karabuk.edu.tr/icerikGoster.aspx?K=S&id=4278&BA=cocuk-gelisimi
	https://sbf.karabuk.edu.tr/icerikGoster.aspx?K=S&id=2103&BA=cocuk-gelisimi (Staj ve Klinik Uygulama Belgeleri)

B.1.5. Programların izlenmesi ve güncellenmesi

Çocuk Gelişimi programında örgün, uzaktan, karma ve açıktan yürütülen tüm derslerin amaçları ve öğrenme çıktıları düzenli olarak gözden geçirilir.

- İzleme süreci; ders bilgi paketleri, öğretim elemanı raporları ve öğrenci geri bildirimleri üzerinden yürütülür.
- Öğrenme çıktılarının program çıktılarıyla uyumu kalite komisyonu tarafından yılda en az bir kez değerlendirilir.
- İzleme sonuçları bölüm kurulu toplantılarında tartışılır, iç ve dış paydaşlarla paylaşılır.
- Öğrenci temsilcileri, mezunlar, sektör temsilcileri ve akademik personel sürece aktif olarak katılır.
- Paydaş görüşleri doğrultusunda ders içerikleri ve program amaçları güncellenir. Bilimsel teknolojinin gelişimine, araştırma geliştirme çalışmalarının yönelimine ve bireysel gelişim süreçlerine destek olacak şekilde paydaş görüşleri doğrultusunda gerekli görüldüğü takdirde program müfredatlarına ders ilave edilmesi Bölümün ilgili komisyonu tarafından üniversite Eğitim Komisyonuna iletilmektedir. Eğitim Komisyonu kararına bağlı olarak senato onayına sunulurak gerekli düzenlemeler uygulamaya konulmaktadır.

Eğitim programlarının güncellenme ve iyileştirme çalışmalarının eğitim öğretim yılı öncesinde yapılmakta olup bu güncellemelerde iç ve dış paydaşların görüşleri dikkate alınmaktadır.

Bölüm danışma kurulu ve iç-dış paydaş toplantı raporları	
Program izleme ve güncelleme süreç yönetimi iş akış şeması	https://sbf.karabuk.edu.tr/icerikGoster.aspx?K=S&id=4278&BA=cocuk-gelisimi
İzleme ve iyileştirme kanıtları	https://sbf.karabuk.edu.tr/icerikGoster.aspx?K=S&id=4278&BA=cocuk-gelisimi

B.2. PROGRAMLARIN YÜRÜTÜLMESİ (ÖĞRENCİ MERKEZLİ ÖĞRENME, ÖĞRETME VE DEĞERLENDİRME)

B.2.1. Öğretim yöntem ve teknikleri

Çocuk Gelişimi Programı, Çocuk Gelişimi mesleği ile ilgili zorunlu dersler içermektedir. Eğitim planında zorunlu derslere ek olarak öğrencilere kendi tercihlerine göre seçme şansı sunulan seçmeli dersler bulunmaktadır. ÇGE lisans programında öğrencinin alması gereken zorunlu ders 180 AKTS'dir. Programdaki seçmeli dersler ilk yıldan başlayarak 4 yıl süresince her yarıyılı alınabilmektedir. Bölüm seçmeli derslerin yanı sıra Karabük Üniversitesi ortak seçmeli dersleri (ÜSD) bulunmaktadır.

Çocuk Gelişimi Öğrencileri, çocuk gelişimi ile ilgili "Alan Çalışması I-II", "Yaz Stajı", "Erken Müdahale Uygulamaları", "Hasta Çocuklar ve Eğitimleri" ve "Özel Eğitim I-II" stajlarını hastaneler, aile sağlığı merkezleri, toplum sağlığı merkezleri, Milli Eğitim Bakanlığı'na bağlı kurum ve kuruluşlar, özel eğitim ve rehabilitasyon merkezleri, kütüphaneler, Aile ve Sosyal Politikalar Bakanlığı'na bağlı kurum ve kuruluşlar diğer kamu ve özel kuruluşlarda yaparak eğitimlerini tamamlamaktadır.

Bölümümüzde proje, ödevler, uygulamalar, laboratuvar etkinlikleri, sunumları ve tartışmaları ile probleme dayalı öğrenim yöntemi gibi öğrencilerin öğrenme sürecine aktif katılıp, öğrenme sorumluluğu alabilecekleri uygulama örnekleri bulunmaktadır. Öğrencilerin öğrenme sürecine aktif katılımını destekleyen, yüz yüze ve uzaktan öğrenimin/bilişim teknolojilerinin birlikte kullanıldığı karma eğitim yöntemi uygulamalarının kullanımına dair bazı örnekleri bulunmaktadır.

Öğretim yöntem ve teknikleri ile ilgili kanıtlar (3 örnek)	https://sbf.karabuk.edu.tr/icerikGoster.aspx?K=S&id=2103&BA=cocuk-gelisimi
Öğretim yöntem ve tekniklerine ilişkin izleme ve iyileştirme kanıtları	https://obs.karabuk.edu.tr/oibs/bologna/index.aspx?lang=tr&curOp=showPac&curU

B.2.2. Ölçme ve değerlendirme

Ön lisans ve lisans düzeyinde yürütülen eğitim-öğretim, sınav değerlendirme ve öğrenci işleri ile ilgili usul ve esaslar 2021 yılı içerisinde Üniversitemiz Eğitim Komisyonu tarafından yeniden oluşturularak uygulanmaya başlanmıştır. 6 Eylül 2021 tarihli 31590 sayılı Resmî gazetede yayımlanan 04.07.2024/ 32592 ve 10/3/2025 32837 tarih ve sayılarla güncellenen KBÜ Ön Lisans, Lisans Eğitim-Öğretim ve Sınav Yönetmeliği içerisinde özellikle ölçme ve değerlendirme kapsamında yenilikler yapılmış, Mutlak ve Bağlı Değerlendirme sistemleri şeklinde çoklu sınav değerlendirmesine yer verilmiştir.

Bir ders için Ham Başarı Puanı (HBP), öğrencinin o dersin ara sınav ve varsa diğer eğitim-öğretim etkinliklerinden almış olduğu notların ortalamasının %40'nın, yarıyıl/yılsonu sınav notunun minimum %60'ına ilavesi ile elde edilen not olarak belirtilmiştir.

Bir dersteki başarı notu, öğrencinin yıl içerisindeki faaliyetlerinin ve/veya sınavlarının birlikte değerlendirilmesi sonucunda oluşur. Ölçme ve değerlendirme, öncelikle Bağlı Değerlendirme Sistemine (BDS) göre yapılır. Bağlı Değerlendirme Sistemi (BDS) koşullarının sağlanmadığı durumlarda Mutlak Değerlendirme Sistemine (MDS) göre değerlendirme yapılır. Bağlı veya Mutlak Değerlendirme Sistemi ile derslerdeki başarı durumlarının ölçülmesi, değerlendirilmesi ve bu değerlendirme sonucunda oluşan ders başarı notları ve derecelerine ilişkin usul ve esaslar Senato tarafından belirlenir.

- <https://karabuk.edu.tr/belgeler/yonergeler/sinav.pdf> (Eğitim Öğretim ve Sınav Yönetmeliği)
- <https://karabuk.edu.tr/belgeler/yonergeler/olcmesecme.pdf> (Ölçme ve Değerlendirme Esasları Yönergesi)
- <https://sbf.karabuk.edu.tr/icerikGoster.aspx?K=D&id=16024&BA=cocuk-gelisimi> (Sınav İlan)
- <https://obs.karabuk.edu.tr/oibs/bologna/index.aspx?lang=tr&curOp=showPac&curUnit=1500&curSunit=2417#>
-

B.2.3. Öğrenci kabulü, önceki öğrenmenin tanınması ve kredilendirilmesi

Karabük Üniversitesi öğrenci kabullerinde açık ve tutarlı kriterler kullanmaktadır. T.C. uyruklu öğrenciler, ön lisans ve lisans programlarına Ölçme, Seçme ve Yerleştirme Merkezi (ÖSYM) tarafından yapılan Yükseköğretim Kurumları Sınavı (YKS), Dikey Geçiş Sınavı (DGS) ve Sağlıkta Lisans Tamamlama sınavı ile yerleştirilmektedir. Yükseköğretim Programları ve Kontenjanları Kılavuzu kapsamında adayların tercihleri doğrultusunda Üniversitemiz programlarına yerleştirme işlemi ÖSYM Başkanlığı tarafından yapılmaktadır. KBÜ Ön lisans, Lisans Eğitim-Öğretim ve Sınav Yönetmeliği'nde belirtilen usul ve esaslara göre ön lisans ve lisans programlarına öğrenci kayıt ve ders alma işlemleri yapılmaktadır. Bölümümüze öğrenci kabulleri de bu doğrultuda Bölüm inisiyatifimiz dışında gerçekleştirilmektedir.

Bölümümüzde ÖSYM aracılığıyla yerleşen öğrenciler dışında, yatay geçiş, dikey geçiş, lisans tamamlama ile gelen öğrenciler ve lisansüstü eğitim öğrencileri de yer almaktadır. Lisansüstü programlara Lisansüstü Eğitim-Öğretim yönetmeliğine göre öğrenci kabul ve kayıt işlemleri yapılmaktadır. Bu kapsamda; kontenjan, takvim, başvuru durumunun değerlendirilmesi ve sınav sonuçları gibi tüm süreçler ile ilgili ilan ve duyurular sınav öncesinde üniversite ve Lisansüstü Eğitim Enstitüsü (LUEE) web sayfalarında ilan edilmektedir. Bu kapsamda her dönem için alınması planlanan Lisansüstü öğrenci kontenjanları, açılması planlanan Lisansüstü dersler, öğrenci kabulü için gerekli komisyonun oluşturulması işlemleri Bölümümüzde gerçekleştirilen toplantılar ile karara bağlanmakta ve şeffaf olarak yürütülmektedir.

Bilim ve teknolojinin gelişimine bağlı olarak iç/dış paydaşlarımızın ihtiyaçlarını karşılamak üzere ve akreditasyon süreçlerine uyumlu olması açısından Bölümümüzde müfredat

B.3. ÖĞRENME KAYNAKLARI VE AKADEMİK DESTEK HİZMETLERİ

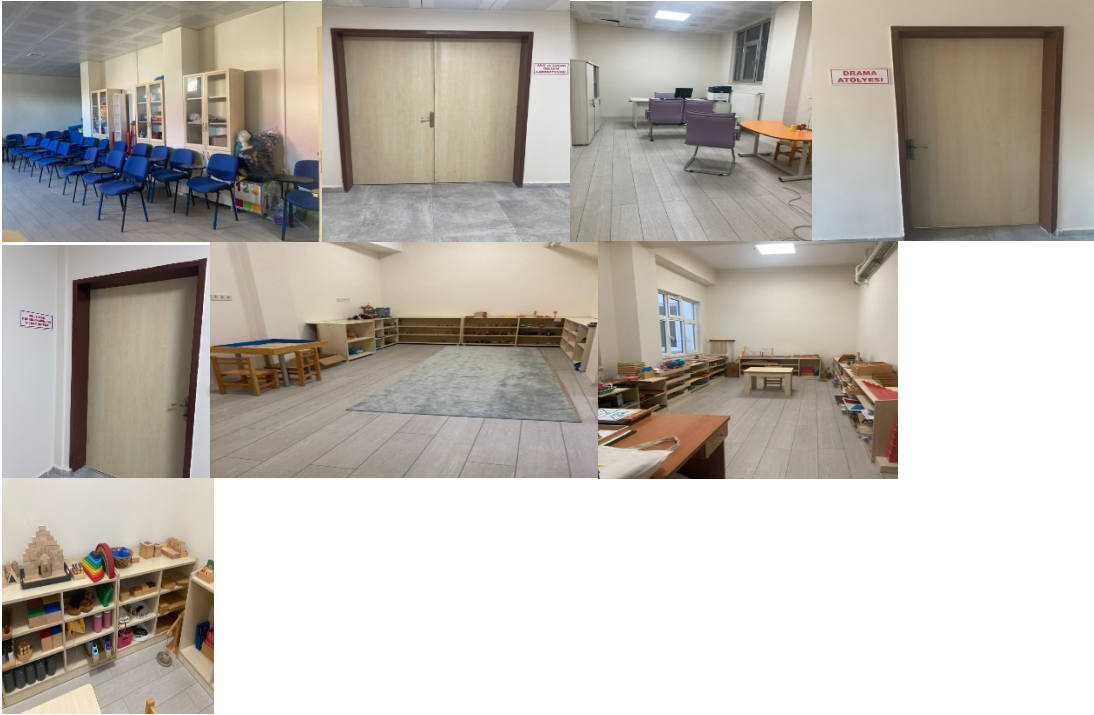
B.3.1. Öğrenme ortam ve kaynakları

Bölümümüzdeki dersler için gerekli sınıf ve amfiler Sağlık Bilimleri Fakültesi diğer bölümleriyle birlikte belirli bir koordinasyon dahilinde kullanılmakta olup her yarıyıl başında Dekanlığımız tarafından gerçekleştirilen toplantılarla organize edilmekte ve Bölümlere bildirilmektedir. Ayrıca ihtiyaç duyulduğunda farklı fakültelerin sınıf, amfi, laboratuvar imkanları da kullanılabilir. Bu anlamda Bölüm dersliklerimiz yeterli düzeyde ve ihtiyacı karşılayacak kapasitededir.

Bölümümüzde aktif olarak kullanılan 1 adet Çocuk Gelişimi Uygulama Birimi, 1 adet Drama Atölyesi, 1 adet Montessori Laboratuvarı, 1 adet Aile ve Çocuk Gelişim Laboratuvarı, 1 adet Oyun Terapi Atölyesi, 1 adet Gelişimsel Değerlendirme ve İzleme Atölyesi yer almaktadır.

Atölyelere ilişkin bazı bilgiler bölümümüzün web sitesinde mevcuttur.

- ❖ <https://sbf.karabuk.edu.tr/yuklenen/dosyalar/126313201823124.pdf>
- ❖ <https://sbf.karabuk.edu.tr/yuklenen/dosyalar/1261262023114251.pdf>



Uygulamalı derslerde laboratuvar imkanlarından farklı olarak öğrencilerin sahaya çıkarak uygulama yapmaları ve çocuklarla etkileşim halinde olmaları önem arz etmektedir. Bu nedenle dış paydaşların desteğiyle öğrenciler uygulama alanlarına yönlendirilerek uygulamalar yapmaları desteklenmektedir. Bununla beraber Çocuk Gelişim Merkezimizde aile ve çocuklara değerlendirme danışma oyun terapi hizmetleri sunarken öğrencilere de uygulama deneyimleme fırsatı sağlanmaktadır.

Üniversitemiz Kütüphane ve Dokümantasyon Daire Başkanlığı bünyesinde hem öğrencilerimiz hem de akademik personelimiz için açık erişim kütüphane, açık erişim veri tabanları, açık arşiv sistemleri, e-kitap erişimi gibi hizmetler verilmektedir. İnşaat Mühendisliği Bölümü olarak her yıl ihtiyaç duyulan güncel yayınların temin edilmesi amacıyla Kütüphane Daire Başkanlığından talepte bulunmaktadır. Öğrencilerimiz Kütüphanemizin dijital veri tabanlarına kampüs içerisinde erişim sağlayabildikleri gibi kampüs dışından da erişim sağlayabilmektedirler. Bu durum araştırma faaliyetlerinin 7/24 devamlılığını sağlamaktadır.

- ❖ <https://kutuphane.karabuk.edu.tr/index.aspx> (KBU dijital kütüphane)

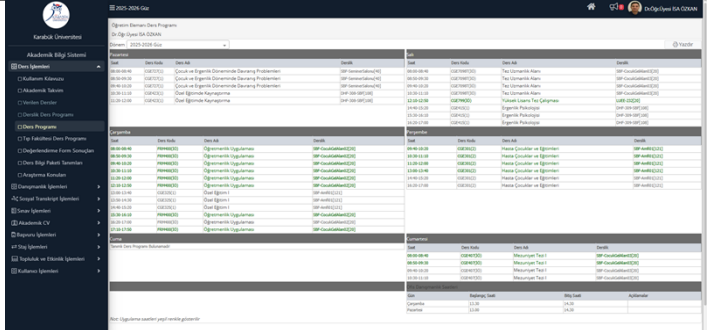
Ders kaynaklarının öğrencilere kolay ve güvenli erişimi farklı yöntemler (AKTS Ders Bilgi Paketi,

OBS, OYS, kişisel web sayfaları, bulut erişim sistemleri vb.) ile sağlanmakta olup öğretim elemanının tercih ettiği sistemler aracılığıyla haftalık/dönemlik/yıllık olarak ders kaynak paylaşımı yapabilmektedir.

Sınıf/Laboratuvar vb. demirbaş listeleri	https://sbf.karabuk.edu.tr/yuklenen/dosyalar/126313201823124.pdf
Öğrenme ortam ve kaynaklarının izlenme ve iyileştirme kanıtları (AKTS, OBS, OYS, MT, bulut sistemleri, kişisel internet sayfası vb. platformlarda paylaşılan ders dokümanları)	https://unis.karabuk.edu.tr/akademisyen/asyacetin https://unis.karabuk.edu.tr/akademisyen/a.ozyurek https://unis.karabuk.edu.tr/akademisyen/sehnazceylan https://unis.karabuk.edu.tr/akademisyen/isaozkan
Güncellenen Bologna Ders Bilgi Formu örnekleri (en az 1 en fazla 3 örnek ders için)	https://obs.karabuk.edu.tr/oibs/bologna/index.aspx?lang=tr&curOp=showPac&curUnit=1500&curSunit=2417# https://obs.karabuk.edu.tr/oibs/bologna/index.aspx?lang=tr&curOp=showPac&curUnit=1500&curSunit=2417#

B.3.2. Akademik destek hizmetleri

Öğrencilerimizin akademik ve sosyo-kültürel gelişimine yön veren danışmanlık hizmeti, öğretim elemanlarımız tarafından verilmektedir. Öğrencilerimiz bireysel OBS sayfalarından akademik danışman iletişim bilgilerini güncel olarak takip edebilmekte ve karşılıklı olarak ihtiyaç duyulduğunda yüz yüze veya OBS aracılığıyla kolaylıkla bölüm hocalarıyla iletişim kurabilmektedirler.

AKTS, OBS, OYS, MT, bulut sistemleri, kişisel internet sayfası vb. platformlarda paylaşılan ders dışı çalışma saatleri	
--	--

Danışmanlık sistemi ile ilgili genel kanıtlar (Akademik takvim, ilgili yönerge maddesi, iyi örnekler vb)	https://akademiktakvim.karabuk.edu.tr/index.aspx https://karabuk.edu.tr/belgeler/yonergeler/sinav.pdf
--	--

B.3.3. Tesis ve altyapılar

Üniversitemiz ve bölüm öğrencilerimiz ve personelimizin yararlanabileceği hem Sosyal Yaşam merkezinde hem de Fakültemiz bünyesinde öğrenci ve personel yemekhanesi bulunmakta ve ayrıca dileyen herkese ve bölüm öğrencilerimize açık olan toplam on yedi (17) adet kantin ve kafeterya, yirmi beş (25) adet sosyal tesis dükkânı bulunmaktadır.

Öğrencilerimizin barınmasına yönelik Üniversitemiz bünyesinde faaliyet gösteren öğrenci yurdu ve öğrenci evleri bulunmamakla birlikte üniversitemiz çevresinde Kredi Yurtlar ve Genel Müdürlüğü bünyesinde yedi (7) adet kız öğrenci üç (3) adet erkek öğrenci yurdu öğrencilerimize hizmet vermektedir.

Uzaktan eğitim (Dersler, Sertifika Programları vb. gibi) ile ilgili bütün süreçler KBUZEM bünyesinde aktif olarak verilmekte olup aynı zamanda e-sertifika programları KABUSEM aracılığıyla öğrencilerimize sunulmaktadır.

Üniversitemiz Merkez Kâmil Güleç Kütüphanesi'nde on bir (11) adet çalışma okuma salonu

bulunmaktadır. Kütüphane ve Dokümantasyon Daire Başkanlığı'nın üyesi olduğu tüm çevrimiçi veri tabanlarına öğrencilerin ve personelin sadece kampüste değil istedikleri herhangi bir mekândan internet üzerinden erişim sağlamaları için gerekli altyapı Bilgi İşlem Daire Başkanlığı tarafından sağlanmaktadır.

Üniversitemiz teknoloji ve bilişim alt yapısı Merkez Kampüsü 1200 Mbps Metro Ethernet hatları ile ulaknete bağlıdır. İç ve dış paydaşlarımızın üniversitemiz bünyesinde buldukları süre içerisinde güvenli bir yaşam alanı sürdürmelerini sağlamak için KBÜ Merkez Kampüsünde 972 adet yüksek çözünürlüklü (IP), kamera, bulunmaktadır.

❖ <https://sks.karabuk.edu.tr/sksalbum/KAMP%C3%9CS%20VE%20SOSYAL%20YA%C5%9EAM/album/> (Sağlık Kültür ve Spor Daire Başkanlığı - Sosyal Yaşam)

❖ <https://kutuphane.karabuk.edu.tr/index.aspx> (Kütüphane Daire Başkanlığı)

B.3.4.Dezavantajlı gruplar

Yükseköğretim Kurumları Engelliler Danışma ve Koordinasyon Yönetmeliği'ne göre üniversitemiz bünyesinde öğrenim gören engelli öğrencilerin ihtiyaçlarını belirlemek, belirlenen ihtiyaçlara göre gerekli olan idari düzenlemeleri yapmak için Karabük Engelliler Eğitimi Uygulama ve Araştırma Merkezi bünyesinde "Engelli Öğrenci Birimi Koordinatörlüğü" faaliyet göstermektedir. Üniversitemiz bünyesinde 2025 yılı itibarıyla 71 engelli öğrencimiz öğrenim görmekte olup Bölümümüzde herhangi bir engelli öğrenci bulunmamaktadır.

- <https://engelsiz.karabuk.edu.tr/index.aspx>

Öğrenci sayısı ve engel durumu (KVKK' ya uygun)	Bölümümüzde engelli öğrenci bulunmamaktadır.
Eğitim olanaklarına ilişkin izleme ve iyileştirme kanıtları	-

B.3.5.Sosyal, kültürel, sportif faaliyetler

Bölümümüzdeki öğrencilerimizin desteklediği "Gelişen Çocuk Kulübü ve Engelsiz Yaşama Destek Kulübü olmak üzere iki adet kulüp faaliyet göstermektedir. Yine bölümümüz başka kurumlarla iş birliği yapılarak topluma hizmet faaliyetleri sürdürülmektedir. Bununla beraber bebek kütüphanesinde "Çocuk Hakları" konulu etkinlikler uygulanmaktadır. İl Milli Eğitim Müdürlüğü ile iş birliği yapılarak CGE204 kodlu Aile Eğitimi kapsamında okullarda çocuklar ve ebeveynlerine aile eğitimleri uygulanmaktadır. Ayrıca "Eğitim Kenti Karabük" Projesi kapsamında Safranbolu Kanuni Ortaokulunda ilkokul ve anaokulu öğrenci velilerine yönelik "Erken Çocuklukta Mahremiyet Eğitimi" konulu seminer Doç. Dr. Asya ÇETİN'in katılımı ile gerçekleştirilmiştir. Karabük T Tipi Kapalı Ceza İnfaz Kurumu'nda bulunan anneler ve çocuklarına yönelik seminer gerçekleştirmiştir. "2025 Aile Yılı" etkinlikleri kapsamında "Çocuk Dünyasına Yolculuk" temalı söyleşi gerçekleştirilmiştir. İç ve dış paydaş toplantıları yapılmıştır.

Öğretim elemanları ve öğrencilerimizin eğitsel ve sosyal tüm faaliyetlerine ilişkin katılım bilgileri bölümümüz sayfasında paylaşılmaktadır.

- ❖ <https://sbf.karabuk.edu.tr/icerikGoster.aspx?K=E&id=3357&BA=cocuk-gelisimi>
- ❖ <https://sbf.karabuk.edu.tr/icerikGoster.aspx?K=E&id=3404&BA=cocuk-gelisimi>
- ❖ <https://sbf.karabuk.edu.tr/icerikGoster.aspx?K=E&id=3389&BA=cocuk-gelisimi>
- ❖ <https://sbf.karabuk.edu.tr/icerikGoster.aspx?K=E&id=3332&BA=cocuk-gelisimi>
- ❖ <https://sbf.karabuk.edu.tr/icerikGoster.aspx?K=E&id=3317&BA=cocuk-gelisimi>
- ❖ <https://sbf.karabuk.edu.tr/icerikGoster.aspx?K=E&id=3305&BA=cocuk-gelisimi>

B.4. ÖĞRETİM KADROSU

B.4.1.Öğretim yetkinlikleri ve gelişimi

Bölümümüzde ders görevlendirmelerinde eğitim-öğretim kadrosunun yetkinliklerinin ders içerikleri ile örtüşmesi ilgili mevzuat çerçevesinde gerçekleştirilmektedir. Bölümümüzde muhtelif ana bilim dallarında alanında yetişmiş uzman eğitim-öğretim kadrosu bulunmaktadır. Bölümümüzde ders görevlendirmelerinde eğitim-öğretim kadrosunun çalışma alanı/akademik uzmanlık alanı vb. gibi yetkinlikleri ile ders içeriklerinin örtüşmesine önem verilmekte ve buna göre kurum içinden ve dışından görevlendirmeler bölüm akademik kurul kararı ile yapılmaktadır. Bu bağlamda akademik kadromuzun bilimsel çalışma alanları, akademik uzmanlık alanları vb. gibi yetkinliklerini içeren özgeçmişlerine KBÜ Akademik Veri Yönetim Sistemi'nde (UNIS) ayrıntılı olarak yer verilmektedir.

- ❖ <https://sbf.karabuk.edu.tr/akademikPersonel.aspx?BA=fr> (Akademik Personel)
- ❖ <https://unis.karabuk.edu.tr/> (KBÜ Akademik Veri Yönetim Sistemi)

Bölümümüzde ders eğitim materyali, ders sunumlarının kontrolü ve izlemi, sınav sorularının kontrolü, gibi çeşitli uygulamalar öğretim üyelerimiz tarafından gerçekleştirilmektedir. Bölüm kurul kararı ile açılması planlanan dersler OBS sistemine tanımlanmakta, bu sayede hem öğretim elamanlarının hem de öğrencilerin ders programlarına, ders içeriğine, sınav notlarına vb. eğitim öğretim faaliyetlerine erişimleri tek merkezden sağlanmaktadır.

Öğretim elemanı kadro talebine ilişkin bölüm kurul kararları (Planlama örneği)	
Öğretim elemanı kadro sayısı	2 Profesör, 1 Doçent 1 Dr. Öğr. Üyesi, 2 Adet Araştırma Görevlisi
Öğretme yöntem teknikleriyle ilgili eğitimcilerin eğitimi faaliyetleri	-
Öğretim elemanlarının pedagojik ve Teknolojik yeterliliklerinin Geliştirme kanıtları (öğretim Elemanı yazılım program talebi vb.)	-
Öğretim yetkinlikleri ve gelişimi İzleme ve iyileştirme kanıtları (Anket sonuçları vb.)	https://docs.google.com/forms/d/e/1FAIpQLScZGzuswR8HUUIHX3qp7zCX13x9fKovtd_LEznluyQFZB8kg/viewform

Güçlü Yönler	Gelişmeye Açık Yönler
Programın TYYÇ (Türkiye Yükseköğretim Yeterlilikler Çerçevesi) ve Bologna kriterlerine tam uyumlu olması; AKTS bilgi paketlerinin şeffaf ve erişilebilir olması.	Bölümün henüz akredite olmamış olması (genç bir üniversite olması gereğiyle).
Ders içeriklerinin güncellenmesinde iç (öğrenci/akademisyen) ve dış paydaş görüşlerinin alınması ve sürecin tanımlı olması.	Güncelleme süreçlerinde kullanılan anket sonuçları veya toplantı tutanaklarının rapora daha somut verilerle yansıtılması
Bölümde <i>Montessori, Drama, Oyun Terapi, Gelişimsel Değerlendirme</i> gibi 5 farklı ve nitelikli atölye/laboratuvarın aktif kullanılması.	
Kütüphane veri tabanlarına ve ders kaynaklarına kampüs dışından 7/24 erişim imkânı.	Bölümde kayıtlı engelli öğrenci bulunmaması nedeniyle, "engelsiz eğitim" uygulamalarının pratikte test edilememesi ve iyileştirme kanıtlarının oluşmaması
Öğrencilerin hastane, RAM, sevgi evleri,	Staj ve uygulama derslerinin çıktılarına dair geri

kütüphane gibi çok çeşitli kurumlarda (Sağlık, Eğitim ve Sosyal Hizmet alanlarında) staj yapabilmesi.	bildirimlerin (işveren memnuniyeti vb.) daha sistematik raporlanması.
Cezaevi, okullar ve kütüphanelerde yürütülen sosyal sorumluluk projeleriyle (örn. Bebek Kütüphanesi, Mahremiyet Eğitimi) teorinin pratiğe dökülmesi.	
Alanında uzman ve akademik yetkinliği yüksek (Prof., Doç., Dr. Öğr. Üyesi) öğretim elemanlarının dersleri yürütmesi.	

C.ARAŞTIRMA VE GELİŞTİRME

C.1. ARAŞTIRMA SÜREÇLERİNİN YÖNETİMİ VE ARAŞTIRMA KAYNAKLARI

C.1.1.Araştırma süreçlerinin yönetimi

Karabük Üniversitesi Sağlık Bilimleri Fakültesi Çocuk Gelişimi Bölümü, araştırma süreçlerinin yönetiminde katılımcı, şeffaf, etik değerlere bağlı ve toplumsal katkı odaklı bir yaklaşım benimsemektedir. Bölümümüz, "Planla-Uygula-Kontrol Et-Önlem A1" (PUKÖ) döngüsü çerçevesinde araştırma faaliyetlerini yürütmektedir.

Araştırma işleyişi genel hatlarıyla şu akışta gerçekleşmektedir:

1. Fikir ve Projelendirme: Öğretim elemanları veya öğrenciler tarafından araştırma konusunun belirlenmesi.
2. Etik Kurul Süreci: Çocuklarla ve ailelerle yapılan çalışmalarda, Karabük Üniversitesi Girişimsel Olmayan Klinik Araştırmalar Etik Kurulu veya Sosyal ve Beşeri Bilimler Araştırmaları Etik Kurulu'ndan onay alınması.
3. Kaynak Sağlama: BAP (Bilimsel Araştırma Projeleri), TÜBİTAK (2209-A/B, 1001 vb.) veya dış kaynaklı fonlara başvuru yapılması.
4. Yürütme ve İzleme: Projenin takvime uygun yürütülmesi ve ara raporların sunulması.
5. Yaygınlaştırma: Sonuçların makale, bildiri veya kitap bölümü olarak yayınlanması.

Kısa Vadeli Hedefler (1 Yıl):

Öğretim elemanı başına düşen yıllık yayın (WOS/Scopus) sayısını % 20 arttırmak.

TÜBİTAK 2209-A Üniversite Öğrencileri Araştırma Projeleri kapsamında kabul edilen proje sayısını % [20] arttırmak.

Bölüm bazlı multidisipliner çalışma grupları oluşturmak (Örn: Özel Eğitim ve Çocuk Gelişimi ortak çalışmaları).

Uzun Vadeli Hedefler (3-5 Yıl):

Bölüm olarak ulusal veya uluslararası bir sempozyum/kongre düzenlemek.

Dış kaynaklı (AB, Kalkınma Ajansı vb.) en az [1] adet proje yürütmek veya araştırmacı olmak.

Lisansüstü programların araştırma altyapısını güçlendirerek tezlerden üretilen yayın niteliğini artırmak.

Araştırma süreçlerinin etkin yönetimi için bölümümüzde "Bölüm Akademik Teşvik ve Bölüm Kalite Komisyonu görev yapmaktadır.

Görev Tanımları:

Öğrencileri ve öğretim elemanlarını BAP ve TÜBİTAK proje çağrılarını hakkında bilgilendirmek, proje yazım eğitimleri düzenlemek.

Bölümün yıllık akademik performans verilerini toplamak, analiz etmek ve Bölüm Kurulu'na raporlamak.

Araştırmaların etik kurallara uygunluğu konusunda ön inceleme ve rehberlik yapmak.

Fakülte içindeki diğer bölümlerle (Fizyoterapi, Hemşirelik vb.) disiplinlerarası araştırma olanaklarını araştırmak.

3. Araştırma Yönetiminin Etkinliğinin İzlenmesi ve İyileştirilmesi

Araştırma yönetiminin başarısı, PUKÖ döngüsü kapsamında düzenli olarak izlenmektedir.

İzleme Yöntemleri (Kanıtlar):

Yıllık Faaliyet Raporları: Her yıl sonunda öğretim elemanlarının yayın, atıf ve proje sayıları toplanarak önceki yıllarla karşılaştırılır.

AVESIS/YÖKSİS Verileri: Akademik Veri Yönetim Sistemi üzerinden performans takibi yapılır.

Memnuniyet Anketleri: Akademik personelin araştırma altyapısı ve desteklerine yönelik memnuniyeti ölçülür.

Araştırma süreçleri yönetimi iş akış şemaları	https://ardek.karabuk.edu.tr/yuklenen/dosyalar/12624102025170410.pdf
Araştırma geliştirme komisyonu ve görev tanımları (Lab. Komisyonu vb.)	https://sbf.karabuk.edu.tr/yuklenen/dosyalar/12614082025164937.pdf
Araştırma süreçleri yönetimi izleme ve iyileştirme kanıtları	https://ardek.karabuk.edu.tr/yuklenen/dosyalar/12624102025170410.pdf https://sbf.karabuk.edu.tr/icerikGoster.aspx?K=S&id=4283&BA=cocuk-gelisimi https://sbf.karabuk.edu.tr/icerikGoster.aspx?K=S&id=4282&BA=cocuk-gelisimi

C.1.2.İç ve dış kaynaklar

Genel olarak üniversitenin iç ve dış kaynaklardan kullandığı bütçe dağılımı öğretim üyelerimiz tarafından ihtiyaç duyulan ve YÖK öncelikli alanlarında talep edilen Ar-Ge faaliyetleri için gerekli harcamalar BAP, İdari ve Mali İşler Daire Başkanlığı ve Döner Sermaye İşletme Müdürlüğü tarafından yapılmaktadır. Araştırma fiziki altyapısına ilişkin yatırımlar genel bütçeden karşılanırken, kurum içi kaynaklardan araştırmaların finansmanı BAP aracılığı ile yapılmaktadır. Ar-Ge ve proje faaliyetlerinin finansmanında önemli bir kaynak ise TÜBİTAK, KOSGEB, Avrupa Birliği (AB), Bilim Sanayi ve Teknoloji Bakanlığı gibi üniversite dışı kurumların desteklediği projeler yoluyla elde edilen mali kaynaklardır. BAP komisyonu tarafından “Uygulama Esasları” her yıl düzenli olarak güncellenmekte olup belirlenen kriterler çerçevesinde kaynak kullanımını gerçekleştirilmektedir. Çocuk Gelişimi Bölümü bünyesinde 2020-2025 yılları içerisindeki bilimsel araştırma projeleri ve yayın durumlarına ilişkin genel bir özet aşağıdaki tabloda verilmiştir.

	2020	2021	2022	2023	2024	2025
TÜBİTAK proje sayısı					2	
BAP proje sayısı		1				
Diğer Kurum ortaklı proje sayısı					2	
SCI/SCI-E yayın sayıları	4	3	3			2
Diğer Uluslararası yayınlar	3	4	9			2
TR Dizin yayın sayıları	4	1	5			5
Bildiri sayıları	1	17	5			21
Fikri Mülkiyet						
* Devam eden proje						1

C.1.3.Doktora programları ve doktora sonrası imkanlar

Çocuk Gelişimi Bölümü Karabük Üniversitesi Sağlık Bilimleri Fakültesi çatısı altında kurulmuş olup, bugünkü "Lisansüstü Eğitim Enstitüsü" nün temelini teşkil eden bölümlerden biridir. Çocuk Gelişimi doktora programı sağlık, eğitim ve sosyal alanlarda görev alabilecek, tipik gelişim gösteren, özel gereksinimli, akut veya kronik hastalığı olan, korunmaya muhtaç ve gelişimsel risk altındaki 0-18 yaş grubu çocuk ve ergenlerin gelişimlerine yönelik tanı ve değerlendirme yapabilecek, aile danışmanlığı yapabilecek, gelişimsel destek programları hazırlayıp uygulayabilecek, araştırma ve uygulama projelerini geliştirerek uygulayabilecek, teknolojik, bilimsel yöntem ve teknikleri kullanan, eklettik yaklaşımı benimsemiş ve etik değerlere bağlı çocuk gelişimci yetiştirme amacını taşımaktadır. Programdan mezun olanlara “Doktora” derecesi verilmektedir.

Başvuru ve Kabul Süreçleri: Doktora programına başvurular, Karabük Üniversitesi Lisansüstü Eğitim Enstitüsü Yönetmeliği çerçevesinde yürütülmektedir. Adayların ALES puanı, yabancı dil puanı (YDS/YÖKDİL), lisans/yüksek lisans mezuniyet ortalamaları ve bilim sınavı/mülakat sonuçları dikkate alınarak sıralama yapılmakta ve şeffaf bir şekilde ilan edilmektedir. Sürecin işleyişi şu şekildedir:

1. **İlan:** Kontenjanların ve başvuru koşullarının duyurulması.
2. **Başvuru:** Adayların OBS sistemi üzerinden ön başvurularını yapması.
3. **Değerlendirme:** Yazılı bilim sınavı ve sözlü mülakatın yapılması.

4. **Kesin Kayıt:** Başarılı adayların enstitüye kaydının yapılması.

Çocuk Gelişimi Doktora programından mezun olan öğrencilerimiz uzmanlaşarak ister akademik alanda çalışmalarına devam edebilir ister kamu ve özel kurum- kuruluşlarda farklı kademelerde görev alabilirler.

Doktora iş akış şemaları	https://lisansustu.karabuk.edu.tr/yuklenen/dosyalar/126425202351255.pdf
Doktora öğrenci ve mezun sayıları	Mezun:8 Aktif:22
Doktora sonrası araştırmacı sayısı	-
Doktora programı izleme ve iyileştirme kanıtları	https://sbf.karabuk.edu.tr/icerikGoster.aspx?K=S&id=4278&BA=cocuk-gelisimi

C.2. ARAŞTIRMA YETKİNLİĞİ, İŞ BİRLİKLERİ VE DESTEKLER

C.2.1. Araştırma yetkinlikleri ve gelişimi

Son 6 yılda Bölümümüzün Bilimsel Araştırma Projeleri Koordinatörlüğü Birimi (BAP) kapsamında toplam 9 adet araştırma projesi desteklenmiş ve tamamlanmıştır. Bir adet TÜSEB projesi ve bir adet TÜBİTAK 4005 projesi devam etmektedir. Bir öğretim elemanımız 2024-2025 öğretim yılı için Sebatical programı kapsamında bir yıllığına Zaragoza Üniversitesi'ne gitmiştir.

Karabük Üniversitesi akademik personeli tarafından yürütülen Ar-Ge ve ulusal/uluslararası yayın faaliyetlerinin düzenli ve sistematik bir şekilde izlenebilmesi ve bu değerlendirme çerçevesinde Ar-Ge kaynaklarının BAP Birimi aracılığı ile etkin ve verimli bir şekilde yönetilmesini sağlamak amacı ile KBÜ Akademik Veri Yönetim Sistemi (UNIS) kullanılmaktadır.

- ❖ <https://unis.karabuk.edu.tr/> (KBÜ Akademik Veri Yönetim Sistemi)

Üniversitemiz genelinde öğretim elemanlarının araştırma yetkinliğinin geliştirilmesine yönelik uygulamalar yürütülmektedir. UNIS alt yapı sistemi ile öğretim elemanlarının araştırma yetkinliğinin geliştirilmesine yönelik performans göstergeleri Bölüm başkanlığımız, Dekanlığımız ve Üniversite üst yönetimi tarafından izlenebilmektedir.

Araştırma kadrosunun yetkinliğinin geliştirilmesine yönelik olarak hizmet içi eğitimler, bilimsel etkinlikler, proje eğitim seminerleri vb. gerçekleştirilmektedir. Üniversitemiz akademik personelin Yurt Dışı Etkinliklere Katılımı BAP tarafından desteklenmektedir. Üniversitemiz bünyesindeki Teknoloji Transfer Ofisi (TTO) öğretim elemanları, araştırmacılar, girişimciler ve öğrencilere destek faaliyetleri yürütmektedir. TTO farkındalık, eğitim, üniversite sanayi iş birliği, Ar-Ge sonuçlarının ticarileştirilmesi ve girişimciliğe teşvik faaliyetlerinde bulunmaktadır. Üniversitemiz bünyesinde aktif 17 adet Uygulama ve Araştırma Merkezi (UYGAR) bulunmakta olup Demir Çelik Enstitüsü Margem laboratuvarları ve Merkezi laboratuvarlar ilgili tüm araştırmacıların hizmet alabilecekleri şekilde yapılandırılmıştır.

- ❖ <https://kbubap.karabuk.edu.tr/index.aspx> (BAP)
- ❖ <https://tto.karabuk.edu.tr/index.aspx> (TTO)
- ❖ <https://www.karabuk.edu.tr/arastirma-merkezleri/> (UYGAR)
- ❖ <https://lab.karabuk.edu.tr/> (Merkezi laboratuvarlar)
- ❖ <https://dce.karabuk.edu.tr/index.aspx> (MARGEM)

Akademik Veri Yönetim Sistemi (UNIS) ve YÖKSİS linkleri

<https://unis.karabuk.edu.tr/akademisyen/asyacetin>
<https://unis.karabuk.edu.tr/akademisyen/a.ozyurek>
<https://unis.karabuk.edu.tr/akademisyen/sehnazceylan>
<https://unis.karabuk.edu.tr/akademisyen/isaozkan>
<https://unis.karabuk.edu.tr/akademisyen/feyzalman>
<https://unis.karabuk.edu.tr/akademisyen/devletmamiyev>

Araştırma yetkinlikleri ve gelişimine ilişkin izleme ve iyileştirme kanıtları

<https://unis.karabuk.edu.tr/>
<https://sbf.karabuk.edu.tr/icerikGoster.aspx?K=S&id=4283&BA=cocuk-gelisimi>

C.2.2. Ulusal ve uluslararası ortak programlar ve ortak araştırma birimleri

Üniversitemiz bünyesinde ulusal ve uluslararası düzeyde kurum içi ve kurumlar arası ortak programlar ve ortak araştırma birimleri ile araştırma ağlarına katılım ve iş birlikleri kurma gibi planlamalar bulunmaktadır. Bu amaçla, BAP birimi tarafından desteklenen projelerden Katılımlı Araştırma Projesi (KTP) araştırmacıların kurum dışından ortak araştırmacılar ile iş birliği yapmasını sağlamak amacıyla uygulanmaktadır. Ayrıca, üniversitemiz akademik personelinin uluslararası iş birliklerini geliştirmek amacıyla BAP birimi tarafından desteklenen Uluslararası Araştırma İş birliği Projesi (UİP) bulunmaktadır. Bu proje, üniversitemiz mensubu araştırmacıların uluslararası düzeyde tanınmış olan dünyanın önde gelen üniversitelerinde veya alanında uluslararası düzeyde tanınan önemli araştırma merkezlerinde ilgili kuruluşlardan araştırmacılarla iş birliği içerisinde yürütecekleri araştırma yapmalarına olanak tanımaktadır.

C.3. ARAŞTIRMA PERFORMANSI

C.3.1. Araştırma performansının izlenmesi ve değerlendirilmesi

Araştırma kalitesinin değerlendirilmesinde, kurumsal/kurumlararası, çok disiplinli, iş birliğine dayalı çalışmaların varlığı, atıflar, dış paydaşlardan alınan geri bildirimler, araştırmaların bölge, ülke ve dünya ekonomisine katkıları, yayın kalitesi vb. gibi parametreler önemlidir. Üniversitemizde, fakültemizde ve bölümümüzde, araştırma performansları yıllık periyotlar halinde izlemekte ve güncel ve online olarak takip edilebilmektedir. İzleme sürecinde KBÜ Akademik Veri Yönetim Sistemi kullanılmaktadır. Ayrıca Üniversitemiz bünyesinde araştırma performansını değerlendirirken mevcut doktora programlarının sayı ve çeşitlilik olarak artışı, bu programlara alınan öğrenci sayısının artışı, bu programlardan mezun olan öğrencilerin sayıları ve mezuniyet sonrası çalışma alanları izlenmektedir.

- <https://unis.karabuk.edu.tr/> (KBÜ Akademik Veri Yönetim Sistemi)

Bölümün yıllık bilimsel faaliyet raporu (*bölüm başkanı UNİS erişim linki*)

<https://unis.karabuk.edu.tr/akademisyen/asyacetin>

Bölüm performans izleme ve iyileştirme kanıtları (*analiz raporu, teşvik-takdir mekanizması vb.*)

<https://unis.karabuk.edu.tr/>
<https://sbf.karabuk.edu.tr/icerikGoster.aspx?K=S&id=4283&BA=cocuk-gelisimi>

Akademik veri yönetim sistemi (UNİS) kanıtları

<https://unis.karabuk.edu.tr/akademisyen/asyacetin>
<https://unis.karabuk.edu.tr/akademisyen/a.ozyurek>
<https://unis.karabuk.edu.tr/akademisyen/sehnazceylan>
<https://unis.karabuk.edu.tr/akademisyen/isaozkan>
<https://unis.karabuk.edu.tr/akademisyen/feyzayalman>
<https://unis.karabuk.edu.tr/akademisyen/devletmamivev>

C.3.2. Öğretim elemanı/araştırmacı performansının değerlendirilmesi

Üniversitemizde öğretim elemanlarının araştırma performansının izlenmesine ve değerlendirmesine yönelik tanımlı süreçler (yönetmelik, yönerge, süreç tanımı, ölçme

araçları, rehber, kılavuz, takdir-tanıma sistemi, teşvik mekanizmaları vb.) bulunmaktadır. Bu kapsamda, Karabük Üniversitesi Akademik Veri Sistemi (UNİS) yazılımı kullanılmaktadır. Bölümümüzdeki öğretim elemanlarının akademik performansları da söz konusu yazılım aracılığıyla izlenmekte ve değerlendirilmektedir. Bölüm başkanlığımız, Dekanlığımız ve Üniversite üst yönetimi tarafından izlenebilmektedir. Ayrıca özellikle BAP birimi tarafından desteklenen projelerde akademik performansı daha iyi olan personelin, araştırma kaynaklarından daha fazla pay alma imkanına sahip olması sağlanmaya çalışılmaktadır. Bölümümüz bünyesinde öğretim elemanlarının araştırma-geliştirme performansı izlenmektedir ve öğretim elemanlarının araştırma performansları, yayın sayısı, kongre katılımları ve yaptıkları projelere göre değerlendirilmektedir.

- <https://unis.karabuk.edu.tr/> (KBÜ Akademik Veri Yönetim Sistemi)

Güçlü Yönler	Gelişmeye Açık Yönler
Akademik performansın UNIS (AVESİS) sistemi üzerinden şeffaf, güncel ve sistematik olarak takip edilmesi.	AB veya Kalkınma Ajansı gibi uluslararası dış kaynaklı proje sayısının artırılması.
Kısa ve uzun vadeli somut araştırma hedeflerinin (Yayın sayısını %20 artırma vb.) belirlenmiş olması.	Bölümde "Doktora Sonrası Araştırmacı" (Post-Doc) sayısının şu an için bulunmaması.
Sadece BAP değil, TÜSEB ve TÜBİTAK 4005 gibi dış kaynaklı ve prestijli ulusal projelerin yürütülüyor olması.	TÜBİTAK 2209 öğrenci projeleri sayısının artırılması hedefinin henüz istenen seviyeye (kısa vadeli hedefteki %20 artış) tam ulaşmamış olması.
Lisansüstü Enstitüsü'ne bağlı köklü bir Doktora programının bulunması ve uzmanlaşmaya olanak tanınması.	
Fakülte bünyesindeki diğer bölümlerle (Fizyoterapi, Hemşirelik vb.) ortak çalışma kültürünün teşvik edilmesi	

D. TOPLUMSAL KATKI

D.1. TOPLUMSAL KATKI SÜREÇLERİNİN YÖNETİMİ VE TOPLUMSAL KATKI KAYNAKLARI

Üniversitemizde Toplumsal Katkı Politikası belirlenmiş olup;

- Ulusal ve uluslararası düzeyde kültürel, sosyal, ekonomik ve sanatsal gelişimi desteklemek
- Bölgesel, ulusal ve uluslararası önceliklere uygun araştırmalar yürütmek ve projeler üretmek
- İnsan odaklı bir anlayışla, topluma mutlu bireyler kazandırmak
- Toplumsal hizmeti etkin, verimli ve ölçülebilir standartlarda sunan bir sistem oluşturmak, izlemek ve sürdürülebilirliğini sağlamak
- Üretilen bilginin toplum yararına kullanımını sağlamak
- Bilim, kültür, sağlık, çevre, mühendislik, sanat, spor ve topluma hizmet projeleriyle toplum refahının gelişimine destek sağlamak
- Paydaşlarla iş birliği içerisinde toplumun ve bölgenin ekonomik ve sosyal gelişimine katkı sağlayacak araştırmalar yürütmek ve projeler üretmek

- Üniversite-sanayi iş birliği çerçevesinde sanayicilerle düzenli toplantılar gerçekleştirerek, ihtiyaç duyulan konularda iş birliği içinde Ar-Ge veya Ür-Ge çalışmaları yürütmek
- Üreten bir üniversite olarak üretimin önemine örnek teşkil etmek
- Toplumsal katkı faaliyetlerini iç ve dış paydaşlarla iş birliği içinde etkin, verimli ve ölçülebilir standartlarda gerçekleştirmek
- Dış paydaşlara yönelik olarak, yaşam boyu öğrenmeyi teşvik edecek eğitim programlarıyla birlikte, kültürel ve sosyal etkinlikler gerçekleştirmek
- Toplumsal katkı süreçlerinin yönetimini ve sürekliliğini sağlayan örgütsel bir yapı oluşturmak şeklinde belirlenmiştir.

Karabük Üniversitesi Sağlık Bilimleri Fakültesi Çocuk Gelişimi Bölümü; üniversitemizin "Topluma Hizmet" misyonu doğrultusunda, bilimsel bilgi birikimini toplumun yararına sunmayı temel bir politika olarak benimsemiştir. Bölümümüzün toplumsal katkı politikası; 0-18 yaş grubu çocuklar, aileler, eğitimciler ve özellikle dezavantajlı grupların (özel gereksinimli bireyler, korunmaya muhtaç çocuklar, suça sürüklenen çocuklar vb.) gelişimsel ihtiyaçlarını desteklemek üzerine kuruludur.

Bu kapsamda temel hedeflerimiz şunlardır:

Toplumda çocuk gelişimi ve eğitimi konusunda farkındalık oluşturmak.

Dezavantajlı bölgelerdeki çocuklara ve ailelere yönelik gelişimsel tarama ve danışmanlık hizmetleri sunmak.

Kamu kurumları (MEB, ASHB, Adalet Bakanlığı vb.) ve STK'lar ile iş birliği yaparak sürdürülebilir sosyal sorumluluk projeleri üretmek.

Öğrencilerimizin mesleki bilgi becerilerini toplumsal sorunların çözümünde kullanmalarını teşvik etmektir.

Bölümümüzde toplumsal katkı süreçleri; öğretim elemanları ve öğrenci kulüpleri (Gelişen Çocuk Kulübü) tarafından sunulan önerilerin ilgili komisyonca değerlendirildiği planlama aşamasıyla başlamaktadır. Komisyon tarafından uygun görülen faaliyet önerileri, Bölüm Akademik Kurulu kararıyla resmîyet kazanarak Dekanlık makamının onayına sunulmaktadır. Onaylanan faaliyetler, İl Millî Eğitim Müdürlüğü ve belediyeler başta olmak üzere ilgili dış paydaşlarla güçlü bir iş birliği içerisinde uygulanmaktadır.

Bölümümüz, toplumsal katkı faaliyetlerinin sürdürülebilirliğini sağlamak amacıyla üniversite içi ve dışı kaynakları bütüncül bir yaklaşımla yönetmektedir. **Fiziksel altyapı** kapsamında; Çocuk Gelişimi Uygulama Birimi, Montessori Laboratuvarı, Drama Atölyesi ve Oyun Terapi Odası gibi birimler, eğitim faaliyetlerinin ötesinde halka açık atölyeler, gelişimsel değerlendirme ve danışmanlık hizmetleri için aktif olarak toplumun kullanımına sunulmaya açıktır. **İnsan kaynağı** boyutunda; uzman öğretim üyelerimizin akademik desteğinin yanı sıra, 'Gelişen kulübü ile öğrencilerin gönüllü katılımları projelerin sahadaki ana yürütücü gücünü oluşturmaktadır. Faaliyetlerin **mali finansmanı** ise ağırlıklı olarak TÜBİTAK (4004, 4005, 2209) ve BAP proje bütçeleriyle karşılanmakta; ayrıca valilik, belediyeler ve yerel işletmelerle yapılan iş birlikleri sayesinde lojistik, mekan ve aynı malzeme destekleri sağlanmaktadır.

D.2.TOPLUMSAL KATKI PERFORMANSI

Karabük Üniversitesi, 2021-2025 yılı Stratejik Planında yer alan toplumsal katkı stratejisi ve hedefleri doğrultusunda yürüttüğü faaliyetlerini ve izlemine kapsayan dokuz (9) anahtar performans göstergesi üzerinden gerçekleştirmektedir. Bununla birlikte bölümümüzde Toplumsal Katkı performansını izleyen bir sistematik sistem henüz bulunmamaktadır.

Güçlü Yönler	Gelişmeye Açık Yönler
Politikanın 0-18 yaş, aile ve dezavantajlı gruplar üzerine somutlaştırılmış olması.	Yapılan faaliyetlerin toplumsal etkisinin (memnuniyet anketi ötesinde, davranış değişikliği veya fayda analizi gibi) ölçülmesine yönelik somut veri eksikliği.
Öğrenci kulüpleri ve "Gönüllülük Çalışmaları" dersinin sürece entegre edilerek sürekliliğin sağlanması.	Faaliyetlerin büyük ölçüde gönüllülük veya geçici proje bütçelerine dayanması; toplumsal katkı için ayrılmış sabit bir bütçe kaleminin olmaması.
Cezaevindeki anneler, Bebek Kütüphanesi ve Mahremiyet Eğitimi gibi nokta atışı ve etkisi yüksek sosyal projelerin yürütülmesi.	
Montessori, Oyun Terapi gibi laboratuvarların halka hizmet potansiyelinin yüksek olması.	
Öğrenci kulüplerinin aktif ve istekli katılımı.	

Karabük Üniversitesi Sağlık Bilimleri Fakültesi Çocuk Gelişimi Bölümü, 2011 yılından bu yana eğitim-öğretim faaliyetlerini sürdürmekte olup, lisans ve lisansüstü düzeyde öğrencilere çağdaş ve nitelikli bir eğitim sunmaktadır. Bölümün öz değerlendirme çalışmaları, kurumsal işleyişin mevzuata uyumlu ve düzenli şekilde yürütüldüğünü, kalite kültürünün yerleştiğini ve uluslararasılaşma vizyonuna katkı sağlandığını göstermektedir. Güçlü yönler arasında bölüm organizasyon yapısının net biçimde tanımlanmış olması, karar süreçlerinin şeffaf ve katılımcı şekilde yürütülmesi, kalite güvencesi mekanizmalarının sistematik biçimde işletilmesi ve uluslararası öğrenci sayısının artışı öne çıkmaktadır. Ayrıca, paydaş katılımı ve öğrenci geri bildirimlerinin düzenli olarak alınması, bölümün sürekli iyileştirme anlayışını desteklemektedir.

Gelişmeye açık yönler ise yönetim süreçlerinin dijital izlenebilirliğinin artırılması, Erasmus ve Mevlâna gibi değişim programlarından daha fazla akademik personel ve öğrencinin faydalanmasının sağlanması, dış paydaşlarla iş birliğinin daha sistematik hale getirilmesi ve yurt dışına gönderilen öğrenci sayısının artırılmasıdır.

Sonuç olarak, Çocuk Gelişimi Bölümü öz değerlendirme çalışmaları, bölümün mevcut güçlü yönlerini koruyarak gelişmeye açık alanlarda stratejik adımlar atması gerektiğini ortaya koymaktadır. Bu doğrultuda, kalite güvencesi süreçlerinin daha da güçlendirilmesi, uluslararası iş birliklerinin artırılması ve paydaş katılımının çeşitlendirilmesi ile bölümün ulusal ve uluslararası düzeyde saygın, öncü ve yönlendirici bir akademik birim olma hedefi desteklenmeye devam edecektir.