

T.C. KARABÜK ÜNİVERSİTESİ

Ek-1



BÖLÜM ÖZ DEĞERLENDİRME RAPORU (BÖDR)

Safranbolu Turizm Fakültesi

Turizm İşletmeciliği Bölümü

Hazırlama Ekibi

Prof. Dr. Nurettin AYAZ (BÖLÜM BAŞKANI)

Doç. Dr. Hasan LÖK (AKADEMİK ÜYE)

Arş. Gör. Dr. Burak PINAROĞLU (AKADEMİK ÜYE)

Tuğba Nur ALPAY (İDARİ ÜYE)

Mehmet Cumhuri GİZER (ÖĞRENCİ ÜYE)

31/12/2025

ÖZET

Bu rapor, Safranbolu Turizm Fakültesi Turizm İşletmeciliği Bölümü'nün akademik, idari ve eğitim-öğretim süreçlerinin değerlendirilmesini amaçlamaktadır. Bölümün güçlü ve geliştirilmesi gereken yönlerini belirlemek, kalite güvencesi ve sürekli iyileştirme süreçlerine katkı sağlamak temel hedefler arasındadır. Rapor, bölümün eğitim programları, akademik kadro, fiziki altyapı, öğrenci başarıları, araştırma faaliyetleri ve toplumsal hizmet boyutları dikkate alınarak hazırlanmıştır. Çalışma süreci, bölüm akademik ve idari personelinin katılımıyla yürütülen toplantılar, veri toplama faaliyetleri, anketler ve mevcut dokümanların incelenmesi ile gerçekleştirilmiştir. Rapor, Karabük Üniversitesi Kalite Güvencesi Sistemi çalışmaları kapsamında, birimizin 2025 yılındaki durumu ile güçlü ve gelişmeye açık yönlerinin ortaya konulması ve iyileştirme süreçlerine katkı sağlanması amacıyla hazırlanmıştır. BÖDR hazırlanırken, Yükseköğretim Kalite Kurulu (YÖKAK) tarafından yayımlanan Kurum İçi Değerlendirme Raporu Hazırlama Kılavuzu (Sürüm 3.0) temel alınmıştır.

Rapor kapsamında, "Liderlik, Yönetişim ve Kalite", "Eğitim ve Öğretim", "Araştırma ve Geliştirme" ve "Toplumsal Katkı" olmak üzere dört ana başlık ile 14 ölçüt ve 46 alt ölçüt üzerinden değerlendirmeler gerçekleştirilmiştir. Bölümün akademik program ve eğitim-öğretim faaliyetleri kapsamında, müfredatın güncelliği ve sektör ihtiyaçlarına uygunluğu incelenmiş, öğrenci memnuniyeti anketlerinde ders içerikleri ve öğretim yöntemlerinin genel olarak olumlu değerlendirildiği görülmüş ve staj ile uygulamalı eğitim imkânlarının artırılması gerektiği tespit edilmiştir; akademik kadronun nitelik ve niceliği bölümün ihtiyaçlarını karşılamakla birlikte bazı alanlarda uzmanlaşma ihtiyacı olduğu belirlenmiş ve yayın ile proje sayılarında artış potansiyeli gözlemlenmiştir; fiziki altyapı açısından derslik, laboratuvar ve kütüphane olanakları genel olarak yeterli düzeyde olmakla birlikte teknolojik altyapının geliştirilmesi ve modern öğretim materyallerinin temini öncelikli alanlar olarak öne çıkmaktadır; öğrenci başarıları ve mezuniyet sonrası istihdamda mezunlar turizm sektöründe çeşitli pozisyonlarda istihdam edilmekte ve genel olarak başarılı performans sergilemekte olup kariyer rehberliği ve mezun takip sistemlerinin güçlendirilmesi gerekmektedir; toplumsal hizmet ve işbirlikleri kapsamında bölüm, yerel turizm ve kültürel etkinliklerde aktif rol almakta, iş dünyası ile işbirliği projeleri yürütmekte ve bu çalışmaların kapsamının artırılması öğrencilerin uygulamalı deneyim kazanmasını destekleyecektir.

Çıktılar genel olarak değerlendirildiğinde, bölümümüzün yürüttüğü çalışmaların üniversitemiz misyon, vizyon ve politikalarıyla uyumlu olduğu, çevik liderlik anlayışı ve katılımcı yaklaşımla yönetsel süreçlerin yürütüldüğü görülmektedir; uygulamalar genel olarak yapılandırılmış süreçler çerçevesinde yürütülmekte, eğitim programları yapılan toplantılar ve AKTS ders bilgi paketleri doğrultusunda hazırlanmakta ve ilan edilmekte olup, eğitim ve öğretim süreçleri belirlenmiş ilke ve kurallara uygun olarak yönetilmektedir. Bölümün kalite güvencesi sisteminin önümüzdeki yıllarda daha nitelikli bir şekilde uygulanabilmesi için rapor ile belirlenen gelişime açık alanlara yönelik planlama ve uygulama çalışmaları devam edecektir; bölüm, eğitim-öğretim, araştırma ve toplumsal hizmet alanlarında önemli başarılar göstermekte olmakla birlikte, müfredatın güncellenmesi ve uygulamalı eğitim imkanlarının artırılması, akademik kadronun güçlendirilmesi ve araştırma faaliyetlerinin desteklenmesi, fiziki ve teknolojik altyapının geliştirilmesi ile mezun takip ve kariyer danışmanlığı sistemlerinin etkinleştirilmesi, bölümün kalite ve rekabet gücünü artıracak temel öneriler olarak öne çıkmaktadır.

BÖLÜM HAKKINDA GENEL BİLGİLER

1. İletişim Bilgileri

Adres: Yeni Mahalle Mah. Prof. Metin Sözen Cad. Safranbolu Turizm Fakültesi Kat 4
Safranbolu/KARABÜK

Bölüm Başkanı: Prof. Dr. Nurettin AYAZ

Tel: 0370 418 8620

E-posta: nurettinayaz@karabuk.edu.tr

2. Program Başlıkları

Karabük Üniversitesi Safranbolu Turizm Fakültesi

Lisans: Turizm İşletmeciliği Lisans Programı

Yüksek Lisans: Turizm İşletmeciliği Tezli Yüksek Lisans Programı

Doktora: Turizm İşletmeciliği Doktora Programı

Turizm İşletmeciliği Bölümü, Karabük Üniversitesi Safranbolu Turizm Fakültesi bünyesinde faaliyet göstermekte olup öğrencilere lisans, yüksek lisans ve doktora düzeylerinde eğitim imkânı sunmaktadır. Lisans programı, turizm sektörüne yönelik temel yönetim, pazarlama, finans ve operasyon konularında kapsamlı bir eğitim sağlamaktadır. Tezli yüksek lisans programı, öğrencilere akademik araştırma becerileri kazandırarak sektörde uzmanlaşmalarını ve akademik kariyer yapmalarını desteklemektedir. Doktora programı ise turizm alanında bilimsel araştırmalar yapabilecek akademisyen ve uzmanlar yetiştirerek alana katkıda bulunmayı amaçlamaktadır.

3. Programda Verilen Derece:

Turizm İşletmeciliği Lisans Programı

4. Programın Türü

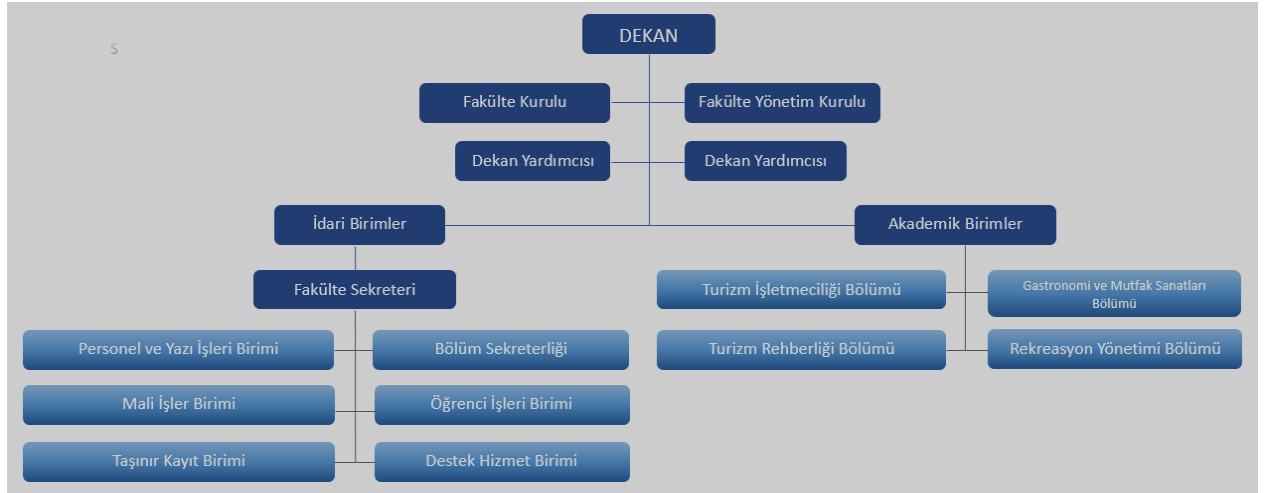
Turizm İşletmeciliği Lisans Programı (I. Öğretim)

5. Eğitim-öğretim Biçimi:

Turizm İşletmeciliği Bölümü, eğitim-öğretim faaliyetlerini örgün öğretim biçiminde yürütmektedir.

6. Yönetim Yapısı

Turizm işletmeciliği bölümün yapısı Şekil 1’de sunulan biçimdedir. Yapının en üstünde karar verici merci olarak Dekan yer alırken, hemen altında stratejik kararların alındığı Fakülte Kurulu ile Fakülte Yönetim Kurulu ve operasyonel süreçleri yöneten iki Dekan Yardımcısı bulunmaktadır. İdari birimler kanadında Fakülte Sekreteri’ne bağlı olarak Personel, Mali İşler, Taşınır Kayıt, Bölüm Sekreterliği, Öğrenci İşleri ve Destek Hizmet birimleri görev yaparken; Akademik Birimler kanadında ise Turizm İşletmeciliği bölümü eğitim-öğretim faaliyetlerini sürdürmektedir.



Şekil 1. Safranbolu Turizm Fakültesi Yönetim Yapısı

7. Programın Tarihçesi

Safranbolu Turizm Fakültesi 26.09.2011 tarih ve 2011/2276 Sayılı Kararname ile kurulmuş olup, kuruluşu 24.10.2011 tarih ve 28094 sayılı Resmi Gazete’de ilan edilmiştir. 22.02.2012 tarihli Yükseköğretim Yürütme Kurulu toplantısı kapsamında 2547 sayılı Kanun 7/d-2 maddesi uyarınca Safranbolu Turizm Fakültesi bünyesinde Turizm İşletmeciliği Bölümü/Turizm İşletmeciliği Anabilim Dalı açılması uygun görülmüştür:

Turizm İşletmeciliği Bölümü, 2013-2014 öğretim yılında ilk öğrencilerini kabul etmiş ve ilk mezunlarını 2017-2018 öğretim dönemi sonunda vermiştir. Bölümün kuruluş amacı, mikro düzeyde Batı Karadeniz Bölgesi, makro düzeyde ise ülke genelinde gereksinim duyulan eğitimli iş gücünün yetiştirilmesine ve ülke turizminin gelişimine katkı sağlamaktır. Turizm İşletmeciliği bölümünde bilimsel eğitim sürecinde öğrencilere; zorunlu dersler, yabancı dil seçmeli dersler, alan seçmeli dersler ve genel seçmeli dersler olmak üzere dört grup dersten oluşan bir müfredat programı uygulanmaktadır.

Turizm İşletmeciliği Bölümü mezunları; özel sektörde konaklama işletmelerinin ön büro, kat hizmetleri, mutfak, servis, bar, satın alma, pazarlama- satış ve insan kaynakları departmanlarında, seyahat acentalarının rezervasyon, operasyon, biletleme ve muhasebe departmanlarında, havayolu şirketlerinin yer hizmetlerinde, yiyecek içecek işletmelerinde ve rekreasyon işletmelerinde yönetici olarak çalışabilmektedir. Kamu sektöründe ise Kültür ve Turizm Bakanlığı ve bağlı kuruluşlarında çalışma olanakları da vardır. Mezun olan bölüm öğrencileri almış oldukları turizm işletmeciliği eğitimi sayesinde girişimci olarak konaklama, yiyecek-çocuk ve seyahat hizmetleri sektöründe kendi işletmelerini açabilmektedir. Akademik kariyer yapmayı düşünen bölüm öğrencileri, yüksek lisans ve doktora programlarına devam edebilmektedir.

Turizm işletmeciliği bölüm öğrencileri Safranbolu Turizm Fakültesi Gastronomi ve Mutfak Sanatları Bölümü, Turizm Rehberliği Bölümü ve İşletme Fakültesi İşletme Bölümü ile çift ana dal yapma imkanına sahip bulunmaktadır. Böylelikle bölüm öğrencileri, iki üniversite diploması alma şansına sahip bulunmaktadır. Turizm İşletmeciliği bölümünde 2025-2026 Bahar Dönemi itibarıyla toplam 7 akademik personele (2 Profesör, 2 Doçent, 2 Doktor Öğretim Üyesi ve 1 Araştırma Görevlisi) sahip bulunmaktadır.

8. Programa Öğrenci Kabulleri

Karabük Üniversitesi Turizm İşletmeciliği Bölümü, merkezi sınav (EA) puan türüne göre öğrenci kabul etmekte olup, son yıllardaki en yüksek kontenjan 32 olarak belirlenmiştir. Öğrencilerin %51,6'sı Anadolu Liselerinden, %16,1'i Anadolu Meslek Programından, %9,7'si İmam Hatip ve Konaklama-Seyahat Hizmetleri alanlarından, kalan kısmı ise farklı lise türlerinden mezundur. 2020–2025 yılları arasında giriş puanları dalgalanma göstermiş, ancak öğrenci sayıları genel olarak kontenjana yakın gerçekleşmiştir. Kabul edilen öğrencilerin akademik altyapıları, programın hedeflediği bilgi, beceri ve yetkinlikleri kazanmaları için yeterli görülmekte olup, mesleki uygulamalar ve sektörel desteklerle bu süreç güçlendirilmektedir.

Tablo 1.Öğrenci Sayılarına İlişkin Bilgiler

| Akademik Yıl | Puan türü | Kontenjan | Kayıt Yaptıran Öğrenci Sayısı | Giriş Puanı | | Giriş Başarı Sırası | |
|--------------|-----------|-----------|-------------------------------|-------------|----------|---------------------|-----------|
| | | | | En yüksek | En düşük | En yüksek | En düşük |
| 2025 | EA | 32 | 31 | 250,317 | 229,39 | 803.141 | 1.049.360 |
| 2024 | EA | 32 | 28 | 274,742 | 220,85 | 554.916 | 1.234.716 |
| 2023 | EA | 27 | 26 | 272,549 | 229,61 | 641.410 | 1.150.402 |
| 2022 | EA | 26 | 26 | 282,503 | 226,28 | 540.842 | 1.197.914 |
| 2021 | EA | 25 | 0 | - | - | - | - |
| 2020 | EA | 20 | 21 | 205,737 | 230,48 | - | - |

9. Yatay ve Dikey Geçişler, Çift Anadal ve Ders Sayma

Karabük Üniversitesi Turizm İşletmeciliği Bölümü, yatay geçiş, dikey geçiş, çift anadal ve yan dal başvurularında, Yükseköğretim Kurulu (YÖK) tarafından belirlenen yönetmeliklere uygun olarak işlem yapmaktadır.

Yatay geçiş başvurularında, öğrencilerin genel not ortalaması ve program kontenjanları göz önünde bulundurularak değerlendirme yapılmaktadır. Dikey geçiş ile programa kabul edilecek öğrencilerin ise meslek yüksekokulu mezunu olmaları ve Dikey Geçiş Sınavı (DGS) sonucunda başarılı olmaları gerekmektedir.

Çift anadal programına başvuracak öğrencilerden, anadal programındaki genel not ortalamasının en az 70 olması ve başvurdukları döneme kadar almaları gereken tüm dersleri başarıyla tamamlamış olmaları şartı aranmaktadır. Yan dal programına başvuracak öğrenciler için ise genel not ortalamasının en az 65 olması yeterli görülmektedir.

Başvurular, akademik takvimde belirtilen tarihler arasında alınmakta ve değerlendirme süreci ilgili yönetmeliklere uygun biçimde yürütülmektedir. Ayrıca, başka programlar veya kurumlarda alınan dersler ile kazanılan kredilerin tanınması sürecinde, öğrencilerin ders içerikleri ve kredileri incelenerek eşdeğerlik durumuna göre muafiyetler belirlenmektedir. Bu süreçte, başvurular ilgili bölüm kurulları ve yönetim organları tarafından titizlikle değerlendirilir.

Turizm İşletmeciliği Bölümü'ne ilişkin Tablo 2'de, yıllara göre yatay geçiş, dikey geçiş, yan dal ve çift anadal başvuru ve kabul bilgileri sunulmaktadır

Tablo 2. Yatay Geçiş, Dikey Geçiş, Yandal ve Çift Anadal Bilgileri

| Akademik Yıl ^{1,2} | Programa Yatay Geçiş Yapan Öğrenci Sayısı | | | Programa Dikey Geçiş Yapan Öğrenci Sayısı ¹⁰ | Yandal Öğrenci Sayısı | | Çift Anadal Öğrenci sayısı | |
|-----------------------------|-------------------------------------------|----------------|------------------|---------------------------------------------------------|-----------------------|----------------|----------------------------|----------------|
| | A ³ | B ⁴ | A+B ⁵ | | C ⁶ | D ⁷ | E ⁸ | F ⁹ |
| 2025 | - | - | - | - | - | - | - | - |
| 2024 | - | 1 | 1 | - | - | - | - | - |
| 2023 | - | - | - | - | - | - | - | - |
| 2022 | - | - | - | 2 | - | - | - | - |
| 2021 | - | 1 | 1 | 1 | - | - | - | - |
| 2020 | - | - | - | - | - | - | - | - |

^{1:} İçinde bulunulan yıl dâhil, son beş yıl için veriniz. 2022-2023 gibi yazınız.
^{2:} Sayılar ilgili akademik yılda geçiş yapmış yandal ya da çift anadala başlamış olan öğrenci sayılarıdır
^{3:} A = Başarı puanına göre yatay geçiş yapan öğrenci sayısı
^{4:} B = Merkezi yerleştirme puanına göre yatay geçiş yapan öğrenci sayısı
^{5:} Başarı puanı ve merkezi yerleştirmeye göre yatay geçiş yapan toplam öğrenci sayısı (A+B)
^{6:} C = Başka bölümlerde yandala başlayan program öğrenci sayısı
^{7:} D = Bölümde yandala başlayan başka program öğrenci sayısı
^{8:} E = Başka bölümlerde çift anadala başlayan program öğrenci sayısı
^{9:} F = Bölümde çift anadala başlayan başka program öğrenci sayısı
^{10:} Ön lisans programları için geçerli değildir.

10. Öğrenci Değişimi

Turizm İşletmeciliği Bölümü'nde, kurum ve/veya program tarafından başka kurumlarla yapılan anlaşmalar ve kurulan ortaklıklar için Tablo 3'te sunulan Değişim Programı Anlaşmaları Özet Tablosu esas alınmaktadır.

Tablo 3. Değişim Programı Anlaşmaları Özet Tablosu

| Değişim programı türü | Üniversiteler | Ülkele r | Anlaşm a sayısı | Son Geçerli k tarihi ¹ |
|-----------------------|-------------------------------------------------------------------------------------------------------------------------------------------------------------------------------------|----------|-----------------|-----------------------------------|
| Erasmus (KA131) | https://uluslararasi.karabuk.edu.tr/yuklenen/dosyalar/12629112024143833.pdf | | | |
| Mevlâna (yurt dışı) | https://uluslararasi.karabuk.edu.tr/icerikGoster.aspx?K=S&id=78&BA=mevlana | | | |
| Farabi (yurt içi) | https://uluslararasi.karabuk.edu.tr/icerikGoster.aspx?K=S&id=81&BA=farabi | | | |

En uzun geçerlik süresine sahip olan anlaşmanın son geçerlik tarihi 01.01.2030

Turizm İşletmeciliği Bölümü'nde, yıllara göre öğrenci hareketliliğine ilişkin mevcut durum, Tablo 4 doldurularak sayısal ve niteliksel olarak değerlendirilmektedir.

Tablo 4. Değişim Programları ve İş birliği Anlaşmalarından Yararlanan Öğrenci Sayıları

| Akademik yıl Tür | 2025-2026 | | 2024-2025 | | 2023-2024 | | 2023-2022 | | 2021-2022 | | Toplam |
|-----------------------|------------------------------------------------------------------------------------------------------------------------------------------------------------------------------------------------------------------------------------------------------------------------------------|-------|-----------|-------|-----------|-------|-----------|-------|-----------|-------|--------|
| | Giden | Gelen | Giden | Gelen | Giden | Gelen | Giden | Gelen | Giden | Gelen | |
| Erasmus | - | - | - | - | 1 | - | - | - | 1 | 0 | 2 |
| Mevlâna (Yurt dışı) | - | - | - | - | - | - | - | - | - | - | - |
| Farabi (Yurt içi) | - | - | - | - | - | - | - | - | - | - | - |
| Diğer... | | | | | | | | | | | |
| Toplam-1 ² | | | - | | 1 | | - | | 1 | | 2 |
| Staj anlaşmaları | 1 | | | | | | | | | | |
| Protokoller | 1 | | | | | | | | | | |
| Diğer... | | | | | | | | | | | |
| Toplam-2 ³ | 2 | | | | | | | | | | |
| | ¹ : Örneğin, 2022-2023 gibi yazılmalıdır. ² : Öğrenci değişim programları yoluyla giden ve gelenlerin toplamıdır ³ : Yurtdışı kurum, kuruluş ve özel sektör işletmeleriyle yapılan anlaşmalardan yararlanan öğrenci sayılarının toplamıdır. | | | | | | | | | | |

11. Danışmanlık ve İzleme

Karabük Üniversitesi Turizm İşletmeciliği Bölümü, öğrencilerin akademik başarılarını artırmak ve kariyer planlamalarını desteklemek amacıyla kapsamlı danışmanlık hizmetleri sunmaktadır. Tüm öğrenciler, akademik danışmanları tarafından düzenli olarak takip edilmekte olup, 2021-2025 yılları arasında öğrenci sayıları 276 ile 324 arasında değişmiştir.

Tablo 5. Danışman Unvanlarına Göre Öğrenci Dağılımı

| Akademik Yıl | Prof. Dr. | Doç. Dr. | Dr. Öğr. Üyesi | Öğr. Gör. | Arş. Gör. Dr. | Arş. Gör. |
|--------------|-----------|----------|----------------|-----------|---------------|-----------|
| 2025 | - | - | - | - | - | 297 |
| 2024 | - | - | - | - | - | 297 |
| 2023 | - | - | - | - | - | 324 |
| 2022 | - | - | - | - | - | 299 |
| 2021 | - | - | - | - | - | 276 |
| | | | | | | |

Akademik danışmanlık süreci; dönemlik genel toplantılar, bireysel görüşmeler ve sınıf temsilcileriyle yapılan etkileşimler aracılığıyla yürütülmektedir. 2025 yılında, her sınıf için en az bir genel toplantı düzenlenmiş, bireysel görüşmelerin yanı sıra sınıf temsilcileriyle yapılan toplantılar aracılığıyla

öğrenci gelişimi yakından takip edilmiştir. Bu süreçte öğrencilerin ders seçimleri, akademik performansları ve kariyer hedefleri düzenli olarak izlenmiş ve değerlendirilmiştir.

Tablo 6. Danışmanlara Göre Öğrenci Sayısı ve Etkileşim Türleri

| Danışmanın Unvanı, Adı- Soyadı ¹ | Sınıf | Öğrenci sayısı | | | Etkileşim türü | | | | |
|------------------------------------------------------|-------|----------------|-------|--------|-----------------------|--------------------------------|----------------------------------|--------------------|--------|
| | | Kız | Erkek | Toplam | Toplantı ² | Grup görüşmesi ³ | Bireysel görüşme ⁴ | Diğer ⁵ | Toplam |
| Arş. Gör. Burak PINAROĞLU | 1 | 28 | 42 | 70 | 1 | - | 15 | 5 | 21 |
| Arş. Gör. Burak PINAROĞLU | 2 | 34 | 31 | 65 | 1 | - | 15 | 5 | 21 |
| Arş. Gör. Burak PINAROĞLU | 3 | 36 | 28 | 64 | 1 | - | 15 | 5 | 21 |
| Arş. Gör. Burak PINAROĞLU | 4 | 27 | 51 | 78 | 1 | - | 15 | 5 | 21 |

¹: Satır sayısı artırılabilir.

²: Sınıfın geneline dönük yapılan toplantılardır.

³: Katılımcı sayısı en az 10 olan öğrenci grubuyla yapılan toplantıdır.

⁴: Öğrenciyle birebir yapılan toplantıdır.

⁵: Sınıf temsilcisi, sınıfta lider durumunda olan öğrencilerle vs. yapılan toplantı-görüşme sayısı

12. Başarı Değerlendirmesi

Karabük Üniversitesi Turizm İşletmeciliği Bölümü'nde, öğrencilerin derslerdeki ve diğer etkinliklerdeki başarıları, Karabük Üniversitesi Önlisans, Lisans Eğitim-Öğretim ve Sınav Yönetmeliği'ne uygun olarak ölçülmekte ve değerlendirilmektedir. (**Kanıtlar:** oidb.karabuk.edu.tr)

12.1. Başarı Değerlendirme Yöntemleri

Öğrencilerin akademik başarıları, dersin niteliği ve öğrenme hedeflerine uygun çeşitli ölçme ve değerlendirme yöntemleriyle belirlenmektedir. Bu yöntemler arasında ara sınavlar, devam/katılım puanları, kısa sınavlar (quiz), ödevler, sözlü sınavlar, çoktan seçmeli testler, klasik yazılı sınavlar, vaka çalışmaları, makale incelemeleri, çeviri ödevleri, projeler, sunumlar, seminerler, uygulama sınavları (performans ölçümleri), grup çalışmaları, tartışmalar, staj çalışmaları ve dönem sonu sınavları (finaller) yer almaktadır.

Her dersin ölçme ve değerlendirme yöntemleri, dersin öğretim planında ve ders izlencelerinde ayrıntılı olarak belirtilir. Teorik ağırlıklı derslerde ara sınavlar ve dönem sonu sınavlarının ağırlığı daha yüksek iken, uygulamalı derslerde projeler, sunumlar ve uygulama sınavları gibi performans ölçümleri ön plandadır. Ders bazında dönem içi ve dönem sonu değerlendirme ağırlıkları farklılık gösterebilir ve bu bilgiler dersin öğretim elemanı tarafından dönem başında öğrencilere duyurulur.

Yönetmelik gereğince, bir dersin başarı notu, ara sınavlar ve yıl içi çalışmalarının %40'ı ile genel sınav veya bütünleme sınavının %60'ının birlikte değerlendirilmesiyle belirlenir. Bir dersin başarılı sayılabilmesi için genel sınav veya bütünleme sınavı notunun tam notun %50'sinden, ders başarı notunun ise tam notun %60'ından az olmaması gerekmektedir (**Kanıtlar:** oidb.karabuk.edu.tr)

12.2. Değerlendirme Yöntemlerinin Şeffaflığı, Adilliği ve Tutarlılığı

Uygulanan ölçme ve değerlendirme yöntemlerinin şeffaf, adil ve tutarlı olması için çeşitli önlemler alınmaktadır:

- **Şeffaflık:** Her dersin değerlendirme kriterleri ve ölçme yöntemleri, dönem başında ders izlenceleri aracılığıyla öğrencilere duyurulur. Ayrıca, sınav tarihleri ve notlandırma politikaları gibi bilgiler, üniversitenin öğrenci bilgi sistemi üzerinden erişilebilir durumdadır.
- **Adillik:** Değerlendirme süreçlerinde tüm öğrencilere eşit fırsatlar sunulur. Sınav soruları, dersin öğrenme hedeflerine uygun olarak hazırlanır ve objektif bir şekilde değerlendirilir. Öğrencilerin sınav sonuçlarına itiraz etme hakları bulunur ve bu itirazlar, belirlenen prosedürler çerçevesinde değerlendirilir.
- **Tutarlılık:** Ölçme ve değerlendirme süreçleri, üniversitenin belirlediği yönetmelik ve yönergeler doğrultusunda standart bir şekilde uygulanır. Öğretim elemanları, ölçme ve değerlendirme konusunda hizmet içi eğitimlere katılarak, değerlendirme süreçlerinin tutarlılığını ve güvenilirliğini artırır.

Bu uygulamalar, öğrencilerin başarılarının objektif, adil ve şeffaf bir şekilde değerlendirilmesini sağlamaktadır. (**Kanıtlar:** oidb.karabuk.edu.tr)

13. Öğrenci Memnuniyeti

Karabük Üniversitesi Turizm İşletmeciliği Bölümü, öğrencilerin memnuniyetini ölçmek ve değerlendirmek amacıyla aşağıdaki yöntemler kullanmaktadır:

Öğrenci Memnuniyet Anketleri: Üniversite genelinde düzenli olarak uygulanan anketler aracılığıyla öğrencilerin eğitim-öğretim, idari hizmetler ve kampüs yaşamına ilişkin memnuniyet düzeyleri ölçülmektedir. Bu anketler, Kalite Koordinatörlüğü tarafından organize edilmekte ve sonuçları ilgili birimlerle paylaşılmaktadır (Kaynak: Kalite Koordinatörlüğü, kalite.karabuk.edu.tr).

Dilek ve Şikâyet Mekanizmaları: Öğrenciler, dilek ve şikâyetlerini çevrimiçi platformlar veya fiziksel dilek-şikâyet kutuları aracılığıyla iletebilmektedir. Bu geri bildirimler, ilgili birimler tarafından düzenli olarak incelenmekte ve gerekli iyileştirmeler yapılmaktadır.

Odak Grup Çalışmaları: Belirli konular üzerinde derinlemesine bilgi toplamak amacıyla öğrenci gruplarıyla odak grup çalışmaları düzenlenmektedir. Bu çalışmalar, öğrencilerin deneyimlerini ve önerilerini detaylı biçimde anlamaya yöneliktir.

Sınıf Temsilcileri Toplantıları: Sınıf temsilcileri aracılığıyla öğrencilerin görüş ve önerileri toplanmakta ve düzenli toplantılarla bölüm yönetimine iletilmektedir. Bu sayede, öğrencilerin talepleri doğrudan değerlendirilmekte ve gerekli aksiyonlar alınmaktadır.

Bu yöntemlerin uygulanma süreçlerinde, Tablo 7’de sunulan Dilek ve Şikâyet Mekanizmalarına İlişkin Kanıtlar esas alınmaktadır.

Tablo 7. Dilek ve Şikâyet Mekanizmalarına İlişkin Kanıtlar

| | |
|-----------------------------------------------------|-----------------------------------------------------------------------------------------------------------------------------------------------------------------------------|
| 1. Birim Kalite Komisyonu | https://stf.karabuk.edu.tr/icerikGoster.aspx?K=S&id=1098&BA=index.aspx |
| 2.Safranbolu Turizm Fakültesi Dekanlığı Öneri Formu | https://rimer.karabuk.edu.tr/BirimOneri/34 |
| 3. Rektörlük İletişim Merkezi (RİMER) | https://rimer.karabuk.edu.tr/ |

Elde edilen öğrenci geri bildirimleri, bölüm ve fakülte yönetimi tarafından sistematik ve titiz bir biçimde incelenmektedir. Öğrenci memnuniyet anketi sonuçları ve diğer geri bildirimler, Kalite Komisyonu ve üniversite üst yönetimi ile paylaşılmaktadır. Bu değerlendirmeler doğrultusunda belirlenen iyileştirme alanları için aksiyon planları oluşturulmakta ve uygulamaya konulmaktadır.

Örneğin, anket sonuçlarına dayalı olarak yemekhane, kütüphane ve öğrenci işleri gibi hizmet birimlerinde çeşitli iyileştirmeler gerçekleştirilmiştir. Ayrıca, öğrenci geri bildirimleri doğrultusunda yapılan iyileştirme çalışmaları, ilgili birimler ve öğrencilerle duyurular aracılığıyla paylaşılmakta; böylece geri bildirim döngüsü etkin bir şekilde tamamlanmaktadır. Bu sistematik yaklaşım, öğrenci memnuniyetinin düzenli olarak izlenmesini ve sürekli iyileştirilmesini sağlamaktadır.

14. Öğrencilerin Mezuniyeti

Karabük Üniversitesi Turizm İşletmeciliği Bölümü'nde, öğrencilerin mezuniyetine karar vermek ve programın gerektirdiği tüm koşulları yerine getirdiklerini belirlemek için Karabük Üniversitesi Önlisans, Lisans Eğitim-Öğretim ve Sınav Yönetmeliği'ne uygun yöntemler uygulanmaktadır. **(Kanıtlar: oidb.karabuk.edu.tr).**

Mezuniyet koşulları ve değerlendirme yöntemleri, üniversitenin yürürlükteki eğitim-öğretim ve sınav yönetmelikleri çerçevesinde belirlenmiş olup, öğrencilerin program müfredatında yer alan tüm zorunlu ve seçmeli dersleri başarıyla tamamlamaları, mezuniyet için öngörülen Avrupa Kredi Transfer Sistemi (AKTS) kredilerini eksiksiz olarak toplamaları ve genel not ortalamasının en az 2,00 olması gerekmektedir; ayrıca program kapsamında zorunlu tutulan staj ve uygulama çalışmalarının ilgili usul ve esaslara uygun biçimde başarıyla tamamlanması mezuniyet için temel bir şarttır. Bu koşulların yerine getirilip getirilmediği, Öğrenci İşleri Daire Başkanlığı ile bölüm akademik danışmanları tarafından üniversitenin öğrenci bilgi sistemi üzerinden düzenli olarak izlenmekte ve titizlikle kontrol edilmektedir. Uygulanan değerlendirme ve izleme yöntemleri, şeffaf ve standartlaştırılmış prosedürlere dayalı olup, öğrencilerin akademik performanslarının ve mezuniyet yeterliliklerinin elektronik sistemler ve danışmanlık mekanizmaları aracılığıyla sürekli olarak doğrulanmasını sağlayarak mezuniyet sürecinin güvenilir, nesnel ve adil bir biçimde yürütülmesini temin etmektedir.

Bu bağlamda, Turizm İşletmeciliği Bölümünde öğrenim görerek mezuniyet koşullarını başarıyla tamamlayan öğrenci ve mezun sayılarına ilişkin veriler Tablo 1.7'de sunulmaktadır.

Tablo 8. Öğrenci ve Mezun Sayıları

| Akademik Yıl ¹ | Hazırlık türü ² | Hazırlık | Sınıf ³ | | | | Toplam Öğrenci Sayıları ⁴ | | | | Toplam Mezun Sayıları ⁴ | | | |
|---------------------------|----------------------------|----------|--------------------|----|----|----|--------------------------------------|-----|----|---|------------------------------------|-----|----|---|
| | | | 1. | 2. | 3. | 4. | ÖL | L | YL | D | ÖL | L | YL | D |
| 2024-2025 | Y | - | | | | | - | 63 | 14 | 4 | - | 35 | 13 | - |
| 2023-2024 | Y | - | | | | | - | 134 | 22 | 3 | - | 42 | 19 | - |
| 2022-2023 | Y | - | | | | | - | 156 | 28 | 7 | - | 38 | 20 | - |
| 2021-2022 | Y | - | | | | | - | 132 | 34 | 7 | - | 59 | 18 | - |
| 2020-2021 | Y | - | | | | | - | 75 | 41 | - | - | 114 | 14 | - |

¹: İçinde bulunulan yıl dâhil, son beş yıl için veriniz. 2022-2023 gibi yazınız.
²: Y: Hazırlık yok, İ: İsteğe bağlı hazırlık, Z: Zorunlu hazırlık
³: Ön lisans programları için sadece 1. ve 2.sınıf sütunları doldurulur.
⁴: ÖL: Ön lisans, L: Lisans, YL: Yüksek Lisans, D: Doktora

15. Mezun İzleme

Karabük Üniversitesi Turizm İşletmeciliği Bölümü, mezunlarının kariyer gelişimlerini ve sektördeki istihdam durumlarını izlemek ve elde edilen bulguları programın sürekli iyileştirilmesine yansıtma amacıyla sistematik yöntemler kullanmaktadır. Bu kapsamda mezunların takibi, üniversite bünyesinde faaliyet gösteren Mezun Bilgi Sistemi aracılığıyla gerçekleştirilmekte; mezunların iletişim bilgileri güncellenmekte ve kariyer gelişimleri düzenli olarak izlenmektedir (Kanıtlar: <https://mezun.karabuk.edu.tr/index.aspx>).

Ayrıca bölüm ve fakülte düzeyinde sosyal medya platformları ile e-posta grupları üzerinden mezunlarla iletişim sürdürülerek mezun-üniversite etkileşimi güçlendirilmektedir. Mezunlardan elde edilen geri bildirimler, programın öğretim amaçlarının değerlendirilmesi ve güncellenmesi sürecinde önemli bir girdi oluşturmaktadır; bu geri bildirimler anketler ve bireysel iletişim kanalları aracılığıyla toplanarak bölüm akademik kurulu tarafından analiz edilmektedir. Elde edilen veriler doğrultusunda müfredatın sektörel beklenti ve ihtiyaçlara uygunluğu düzenli olarak gözden geçirilmekte ve gerekli iyileştirme çalışmaları planlı bir şekilde hayata geçirilmektedir.

A. LİDERLİK, YÖNETİŞİM VE KALİTE

A.1. LİDERLİK VE KALİTE

A.1.1. Yönetişim modeli ve idari yapı

Kurumdaki yönetim modeli ve idari yapı (yasal düzenlemeler çerçevesinde kurumsal yaklaşım, gelenekler, tercihler); karar verme mekanizmaları, kontrol ve denge unsurları; kurulların çok sesliliği ve bağımsız hareket kabiliyeti, paydaşların temsil edilmesi; öngörülen yönetim modeli ile gerçekleşmenin karşılaştırılması, modelin kurumsallığı ve sürekliliği yerleşmiş ve benimsenmiştir. Vakıf yükseköğretim kurumlarında mütevelli heyet, devlet yükseköğretim kurumlarında rektör yardımcıları ve danışmanlarının (üst yönetimin) çalışma tarzı, yetki ve sorumlulukları, kurumun akademik camiasıyla iletişimi; üst yönetim tarzının hedeflenen kurum kimliği ile uyumu yerleşmiş ve benimsenmiştir. Organizasyon şeması ve bağlı olma/rapor verme ilişkileri; görev tanımları, iş akış süreçleri vardır ve gerçeği yansıtmaktadır; ayrıca bunlar yayımlanmış ve işleyişin paydaşlarca bilinirliği sağlanmıştır.

Birimdeki yönetim modeli ve idari yapı (yasal düzenlemeler çerçevesinde kurumsal yaklaşım, gelenekler, tercihler); karar verme mekanizmaları, kontrol ve denge unsurları; kurulların çok sesliliği ve bağımsız hareket kabiliyeti, paydaşların temsil edilmesi; öngörülen yönetim modeli ile gerçekleşmenin karşılaştırılması, modelin kurumsallığı ve sürekliliği yerleşmiş ve benimsenmiştir. Organizasyon şeması ve bağlı olma/rapor verme ilişkileri; görev tanımları, iş akış süreçleri bulunmakta ve paydaşlarca bilinirliği sağlanmaktadır.

Turizm İşletmeciliği Bölümü, 2014-2015 eğitim yılından itibaren Safranbolu Turizm Fakültesi binasının 4.ve 5. katlarında eğitim vermektedir. Yeterli derslik, bilgisayar laboratuvarı ve okuma salonu, kantin gibi eğitim ve sosyal alanları ile öğrencilerine ve öğretim elemanlarına huzurlu bir eğitim imkanı sunmaktadır.

| | |
|----------------------------------------------------------------|--------------------------------------------------------------------------------------------------------------------------------------------------------------------------------------------------------------------------------------------------------------------------------------------------------------------------------------------------------------------------------------------------------------------------------------------------------------------------------------------------------------------------------------------------------------------------------------------------------------------------------------------------------------------------------------------------------------------------------------------------------------------------------------------------------------------------------------------------------------------------------------------------------------------------------------------------------------------------------------------------------------------------------------------------------------------------------------------------------------------------------------------------------------------------------------------------------------------------------------------------------------------------------------------------------------------------------------------------------------------------------------------------------------------------------------------------------------------------------------------------------------------------------------------------------------------------------------------------------------------------------------------------------------------------------------------------------------------------------------------------------------------------------------------------------------------------------------------------------------------------------------------------------------------------------------------------------------------------------------------------------------------------------------------------------------------------------------------------------------------------------------------------------------------------------------------------------------------------------------------------------------------------------------------------------------------------------------------------------------------------------------------------------|
| <p>Bölüm Organizasyon Şeması</p> | <pre> graph TD B[Bölüm Başkanı] --- S[Bölüm Sekreteri] B --- Y[Bölüm Başkanı Yardımcısı] B --- K[Bölüm Kurulu] B --- AK[Bölüm Anabilim Dalı Kurulu] </pre> |
| <p>Bölüm Başkanı ve Yardımcılarının Görev Tanımları</p> | <p><u>Bölüm Başkanı</u></p> <p>Karabük Üniversitesi üst yönetimi tarafından belirlenen amaç ve ilkelere uygun olarak; birimin tüm faaliyetleri ile ilgili, etkinlik ve verimlilik ilkelerine uygun olarak yürütülmesi amacıyla çalışmalar yapmak. Bölümün her düzeyde eğitim öğretim ve araştırmalarından, bölüme ait her türlü faaliyetin düzenli ve verimli bir şekilde yürütülmesinden sorumludur.</p> <ul style="list-style-type: none"> • 2547 sayılı Akademik Personel kanununun ilgili akademik teşkilat yasasında belirtilen görevleri yapmak, • Bölüm kurullarına başkanlık etmek, • Fakülte Kuruluna üyelik yapmak, • Bölümün ihtiyaçlarını Dekanlığa yazılı olarak rapor etmek, • Dekanlık ile bölüm arasındaki her türlü yazışmanın sağlıklı bir şekilde yapılmasını sağlamak, • Bölüme bağlı Anabilim Dalları arasında eşgüdümü sağlamak, • Bölümün ders dağılımını öğretim elemanları arasında dengeli bir şekilde yapılmasını sağlamak, • Bölümde eğitim-öğretimin düzenli bir şekilde sürdürülmesini sağlamak, • Ek ders ve sınav ücret çizelgelerinin zamanında ve doğru bir biçimde hazırlanmasını sağlamak, • Bölümün eğitim-öğretimle ilgili sorunlarını tespit eder, Dekanlığa iletmek, • Bölümün değerlendirme ve kalite geliştirme çalışmalarını yürütür, raporları Dekanlığa sunmak, • Dekanlık Kalite Birimi ile eşgüdümlü çalışarak Bölüme bağlı programların akredite edilme çalışmalarını yürütmek, • Eğitim-öğretimin ve bilimsel araştırmaların verimli ve etkili bir şekilde gerçekleşmesi amacıyla yönelik olarak Bölümdeki öğretim elemanları arasında bir iletişim ortamının oluşmasına çalışmak, • Bölümün ders dağılımını öğretim elemanları arasında dengeli ve makul bir şekilde yapılmasını sağlamak, • Bölümdeki dersliklerin, çalışma odalarının, atölyelerin, laboratuvarların ve ders araç gereçlerinin verimli, etkili, düzenli ve temiz olarak kullanılmasını sağlamak, • Bölümüne bağlı öğretim elemanlarının görev sürelerinin uzatılmasında dikkate alınmak üzere Bölüm görüşünü yazılı olarak Dekanlık Makamına bildirmek, • Fakülte Akademik Genel Kurulu için Bölüm ile ilgili gerekli bilgileri sağlamak, • Her dönem başında ders kayıtlarının düzenli bir biçimde |

| | |
|--------------------------------------------------------|---------------------------------------------------------------------------------------------------------------------------------------------------------------------------------------------------------------------------------------------------------------------------------------------------------------------------------------------------------------------------------------------------------------------------------------------------------------------------------------------------------------------------------------------------------------------------------------------------------------------------------------------------------------------------------------------------------------------------------------------------------------------------------------------------------------------------------------------------------------------------------------------------------------------------------------------------------------------------------------------------------------------------------------------------------------------------------------------------------------------------------------------------------------------------------------------------------------------------------------------------------------------------------------------------------------------------------------------------------------------------------------------------------------------------|
| | <p>yapılmasını sağlamak,</p> <ul style="list-style-type: none"> • Bölüm öğrencilerinin eğitim-öğretim sorunları ile yakından ilgilenmek, • Bölümündeki öğrenci-öğretim elemanı ilişkilerinin, eğitim-öğretimin amaçları doğrultusunda, düzenli ve sağlıklı bir şekilde yürütülmesini sağlamak, • Ders kayıtlarının düzenli bir biçimde yapılabilmesi için danışmanlarla toplantılar yapmak, • Lisans/Lisansüstü Eğitim-Öğretim ve Sınav Yönetmeliği ile Yönergelerin uygun bir şekilde uygulanmasını sağlamak, • Öğretim elemanlarının derslerini düzenli olarak yapmalarını sağlamak, • Bağlı olduğu proses ile üst yönetici/yöneticileri tarafından verilen diğer işleri ve işlemleri yürütmek, • Görevi ile ilgili süreçleri Üniversitemiz Kalite Politikası ve Kalite Yönetim Sistemi çerçevesinde, kalite hedefleri ve prosedürlerine uygun olarak yürütmek, • Kurul, Komisyon, Koordinasyon Temsilci listesinde yer alan üye ve sekreteryaya görevlerini yerine getirmek. <p><u>Bölüm Başkanı Yardımcısı</u> Bölüm Başkanı'nın izinli olduğu veya uygun gördüğü zamanlarda Bölüm Başkanı tarafından yerine getirilmesi öngörülen görevleri yerine getirmek</p> |
| <p>Bölümdeki Komisyonlar ve Görev Tanımları</p> | <p><u>1)Turizm İşletmeciliği Bölüm Kurulu/Turizm İşletmeciliği Anabilim Dalı Kurulu:</u> Bölüm ders dağıtımları, muafiyet, yata geçiş, çift anadal, mazeret sınavı, tek ders ve mezuniyet için bölüm kararı almak</p> <p><u>2)Turizm İşletmeciliği Akademik Bölüm Kurulu:</u> Bölüm eğitim, öğretim uygulama ve araştırma faaliyetlerinin programlarının, araç, gereç ve fiziksel imkanlarından en etkin biçimde yararlanmak için gerekli planların ve işbirliği esaslarının hazırlanması hususunda görüş bildirmek.</p> <p><u>3)Turizm İşletmeciliği Bölümü Akademik Teşvik Başvuru ve İnceleme Komisyonu:</u> Bölüm öğretim elemanlarının akademik başvuru evraklarını incelemek ve raporlaştırmak.</p> <p><u>4)Turizm İşletmeciliği Bölümü AKTS ve Diploma Eki Komisyonu:</u> <u>AKTS işlemleri:</u> Bologna Sürecinin oluşturmayı hedeflediği Avrupa Yükseköğretim Alanı içerisine uyum sağlamak amacıyla bölüm işlemleri yerine getirmek ve verileri güncellemek.</p> <p><u>5) Turizm İşletmeciliği Bölümü Muafiyet ve İntibak Komisyonu:</u> Bölüm öğrencilerinden gelen muafiyet taleplerini incelemek ve karar için bölüm kuruluna göndermek.</p> <p><u>6)Turizm İşletmeciliği Bölümü Mezuniyet Komisyonu:</u> Bölüm öğrencilerinin mezuniyet için gerekli olan AKTS ve krediyi sağlayıp sağlamadığını kontrol etmek ve karar için bölüm kuruluna göndermek.</p> |

| | |
|---------------------------------------|--------------------------------------------------------------------------------------------------------------------------------------------------------------------------------------------------------------------------------------------------------------------------------------------------------------------------------------------------------------------------------------------------------------------------------------------------------------------------------------------------------------------------------------------------------------------------------------------------------------------------------------------------------------------------------------------------------------------------------------------------------------------------------------------------------------------------------------------------------------------------------------------------------------------------------------------------------------------------------------------------------------------------------------------------------------------------------------------------------------------------------------------------------------------------------------------------------------------------------------------------------------------------------------------------------------------------------------------------------------------------------------------------------------------------------------------------------|
| | <p>7) <u>Turizm İşletmeciliği Bölümü Kariyer Merkezi</u>: Bölümden mezun olan öğrencilerle iletişim kurmak ve işgücü piyasasına uyum durumlarını izlemek.</p> <p>8) <u>Turizm İşletmeciliği Bölümü İş ve Staj Komisyonu</u>: Bölüm müfredatı kapsamında zorunlu ders olarak bölüm öğrencileri tarafından alınması gerekli olan TFI234 Staj dersi için başvuru, izleme ve değerlendirme işlemlerini yürütmek.</p> |
| <p>Bölüm İş Akış Süreçleri</p> | <p><u>Muafiyet Başvurusu</u> -Öğrencinin yazılı başvuru dilekçesi -Bölüm sekreteri kayıt -Ön kontrol (Arş. Gör.) -Bölüm kurulu -Öğrenci işleri sistemine ders muafiyetlerin girilmesi</p> <p><u>Yatay Geçiş Başvurusu</u> - Öğrencinin öğrenci işleri daire başkanlığı üzerinden başvurusunun yapılması - Bölüm kurulunun değerlendirmesi - Öğrenci işleri sistemine ders muafiyetlerin girilmesi - Ders kaydının yapılması</p> <p><u>Çift Anadal Başvurusu</u> - Öğrencinin öğrenci işleri daire başkanlığı üzerinden başvurusunun alınması - Başvurunun ön kontrolü - Bölüm kurulunun değerlendirmesi</p> <p><u>Ara Sınav Mazeret Başvurusu</u> -Öğrencinin yazılı başvuru dilekçesi -Bölüm sekreteri kayıt -Ön kontrol (Arş. Gör.) -Bölüm kurulu -Öğrencinin sınav tarihinin belirlenmesi -Sınav tarihlerinin duyurulması -Öğrencinin sınava alınması -Öğrencinin notunun öğrenci bilgi sistemine girilmesi</p> <p><u>Tek Ders Sınav Başvurusu</u> -Öğrencinin yazılı başvuru dilekçesi -Bölüm sekreteri kayıt -Ön kontrol (Arş. Gör.) -Bölüm kurulu -Öğrencinin sınav tarihinin belirlenmesi -Sınav tarihlerinin duyurulması -Öğrencinin sınava alınması -Öğrencinin notunun öğrenci bilgi sistemine girilmesi</p> <p><u>Sınav Notu İtiraz Başvurusu</u> -Öğrencinin yazılı başvuru dilekçesi</p> |

| | |
|--|-----------------------------------------------------------------------------------------------------------------------------------------------------------------------|
| | -Bölüm sekreteri kayıt -Ön kontrol (Arş. Gör.) -Bölüm kurulu -Sınav sonucunun yeniden değerlendirilmesi -Değerlendirme sonucunun yazılı olarak bildirmesi |
|--|-----------------------------------------------------------------------------------------------------------------------------------------------------------------------|

A.1.2. İç kalite güvencesi mekanizmaları

PUKÖ çevrimleri itibarı ile takvim yılı temelinde hangi işlem, süreç, mekanizmaların devreye gireceği planlanmış, akış şemaları belirlidir. Sorumluluklar ve yetkiler tanımlanmıştır. Gerçekleşen uygulamalar değerlendirilmektedir. Takvim yılı temelinde tasarlanmayan diğer kalite döngülerinin ise tüm katmanları içerdiği kanıtları ile belirtilmiştir, gerçekleşen uygulamalar değerlendirilmektedir. Kuruma ait kalite güvencesi rehberi (<https://stf.karabuk.edu.tr/yuklenen/dosyalar/12620122023110701.pdf>) gibi, politika ayrıntılarının yer aldığı erişilebilir ve güncellenen bir doküman bulunmaktadır.

| | |
|-----------------------------------------------------------------------|----------------------------------------------------------------------------------------------------------------------------------------------------------------------------------------------------------------------------------------------------------------------------------------------------------------------------------------------------------------------------------------------------------------------------------------------------------------------------------------------------------------------------------------------------------------------------------------------------------------------------------------------------------------------|
| Bölüm kalite komisyonu organizasyon şeması | Üniversitemiz PUKÖ ilkelerini esas almaktadır ancak bölüm içerisinde bağımsız araştırma bulunmamaktadır. |
| Bölüm kalite komisyonu iş akış süreçleri | Henüz spesifik bir iş akış süreci bulunmamaktadır. |
| Bölüm kalite komisyonu görev tanımları | Henüz spesifik bir kalite komisyonu görev tanımı bulunmamaktadır. |
| Bölüm danışma kurulu kararları | Bölüm danışma kurulu bulunmamakta fakülte danışma kurulu kararları esas alınmaktadır. |
| Bölüm iç-dış paydaş geri bildirimleri ve iyileştirme örnekleri | Yükseköğretimde rekabet, stratejik yönetim ve eğitim niteliğinin artırılması bağlamında iç paydaşlar (akademik ve idari personel, öğrenciler ve yöneticiler) ve dış paydaşlarla (aileler, mezunlar, kamu kurum ve kuruluşları, diğer üniversitelerin bölüm temsilcileri, işletmeler/meslek örgütleri/ sivil toplum kuruluşları, toplum) ile işbirliği, takip, izleme, raporlama ve iyileştirme esas alınmaktadır. 2025 yılı çalışmaları şu şekildedir: -Ulusal öğrenciler ile oryantasyon eğitimi, -Uluslararası öğrenciler ile oryantasyon eğitimi, -Safranbolu'daki turizm paydaşları ile grup görüşmeleri, -Emniyet Müdürlüğü ile bağımlılık eğitimi, |

A.1.3. Kamuoyunu bilgilendirme ve hesap verebilirlik

Kamuoyunu bilgilendirme ilkesel olarak benimsenmiştir, hangi kanalların nasıl kullanılacağı tasarlanmıştır, erişilebilir olarak ilan edilmiştir ve tüm bilgilendirme adımları sistematik olarak atılmaktadır. Kurum web sayfası doğru, güncel, ilgili ve kolayca erişilebilir bilgiyi vermektedir; bunun sağlanması için gerekli mekanizma mevcuttur. Kurumsal özerklik ile hesap verebilirlik kavramlarının birbirini tamamladığına ilişkin bulgular mevcuttur. İçe ve dışa hesap verme yöntemleri kurgulanmıştır ve uygulanmaktadır. Sistemattir, ilan edilen takvim çerçevesinde gerçekleştirilir, sorumluları nettir. Alınan geri beslemeler ile etkinliği değerlendirilmektedir. Kurumun bölgesindeki dış paydaşları, ilişkili

olduđu yerel yönetimler, diđer üniversiteler, kamu kurumu kuruluşları, sivil toplum kuruluşları, sanayi ve yerel halk ile ilişkileri değerlendirilmektedir.

Bölüm akademik ve sosyal faaliyetleri paydaşlar ve kamuoyuna duyurulması konusunda şeffaf ve titiz davranmaktadır. Bununla birlikte sınav ve ders programlarının ilanından sosyal etkinliklerin yansıtılması Bölümün bütün faaliyetleri OBS sistemi, bölüm internet sitesi duyurular sekmeleri üzerinden açıkça ilan edilmektedir.

Kamuoyunu bilgilendirmede Safranbolu Turizm Fakültesi kurumsal internet sayfası ve sosyal medya hesapları aktif ve etkin olarak kullanılmaktadır. Bölüm linki doğru, güncel, ilgili ve kolayca erişilebilir bilgilere yer vermektedir. Doğru, güncel ve erişilebilir bilgiyi sağlamak üzere bölüm internet sitesi sorumlusu görevlendirilmiştir.

| | |
|------------------------------------------------------|---------------------------------------------------------------------------------------------------------------|
| Bölüm internet sayfasında yayımlanan ilgili kanıtlar | https://stf.karabuk.edu.tr/turizm-isletmeciligi |
|------------------------------------------------------|---------------------------------------------------------------------------------------------------------------|

A.2. MİSYON VE STRATEJİK AMAÇLAR

A.2.1. Misyon ve Vizyon

Bölümün kurumsal kimliğinin güçlendirilmesi ve stratejik hedeflerinin net bir biçimde ortaya konulabilmesi açısından misyon, vizyon ve uygulanacak politikaların açık ve anlaşılır şekilde tanımlanması büyük önem taşımaktadır. Bu doğrultuda bölümümüz, ortak değerler etrafında bir birim kültürü oluşturmak ve kurumsal bütünlüğü sağlamak amacıyla misyon ve vizyonunu belirlemiştir.

| | |
|--------|-------------------------------------------------------------------------------------------------------------------------------------------------------------------------------------------------------------------------------------------------------------------------------------------------------------------------------------------------------------------------------------------------------------------------------------------------------------------------------------------------------------------------------------------------------------------------------------------------------------------------------------------------------------------------------------------------------------------------|
| Misyon | <p>Turizm İşletmeciliği Bölümünün öncelikli amacı, çağdaş, bilimsel ve nitelikli bir eğitim-öğretim anlayışı doğrultusunda turizm sektörü için orta ve üst kademe yönetici adayları yetiştirmektir. Bölümün bir diđer amacı, turizm alanında güncel, kaliteli ve uygulamaya yönelik araştırmalar gerçekleştirerek bilimsel bilgi üretimine katkı sağlamaktır. Bunun yanı sıra bölüm, üretilen bilginin toplumun geniş kesimlerine aktarılmasını destekleyerek bu bilginin kullanımını ve uygulanmasını sağlamakta; böylece toplumsal gelişime katkıda bulunmayı hedeflemektedir.</p> <p>Kanıtlar: https://stf.karabuk.edu.tr/turizm-isletmeciligi</p> |
| Vizyon | <p>Turizm İşletmeciliği Bölümü, yükseköğretim düzeyinde turizm eğitimi almak isteyen öğrencilerin ilk tercihleri arasında yer alan, yüksek başarı puanlarıyla öğrenci kabul eden; mezunları sektör tarafından öncelikli olarak tercih edilen saygın ve nitelikli bir eğitim-öğretim birimi olmayı hedeflemektedir.</p> <p>Kanıtlar: https://stf.karabuk.edu.tr/turizm-isletmeciligi</p> |

A.3. PAYDAŞ KATILIMI

A.3.1. İç Paydaşlar (akademik ve idari personel, öğrenci)

İç ve dış paydaşların karar alma, yönetim ve sürekli iyileştirme süreçlerine katılımını sağlamak amacıyla bölüm ve fakülte düzeyinde çeşitli mekanizmalar tanımlanmıştır. Bu kapsamda paydaş görüşleri; anketler, toplantılar, komisyon çalışmaları ve geri bildirim formları aracılığıyla düzenli

olarak alınmakta, elde edilen veriler iç kalite güvence sistemi çerçevesinde değerlendirilmektedir. Paydaş katılımının etkinliği, kurumsallığı ve sürdürülebilirliği belirlenen performans göstergeleri doğrultusunda izlenmekte ve sonuçlar raporlanmaktadır.

Uygulama örnekleri incelendiğinde, iç kalite güvence sistemi kapsamında özellikle öğrencilerin ve dış paydaşların (sektör temsilcileri, mezunlar, kamu ve özel sektör kuruluşları) sürece aktif katılımının sağlandığı görülmektedir. Öğrenci geri bildirimleri eğitim-öğretim süreçlerinin iyileştirilmesinde, dış paydaş görüşleri ise müfredat güncellemeleri, uygulamalı eğitim olanaklarının geliştirilmesi ve sektörle iş birliğinin güçlendirilmesinde girdi olarak kullanılmaktadır. Bu süreçlerde elde edilen sonuçlar analiz edilmekte, güçlü yönler korunmakta ve geliştirmeye açık alanlara yönelik iyileştirme faaliyetleri planlanarak uygulamaya alınmaktadır.

Bununla birlikte, bölüm düzeyinde paydaş katılımına özgü, sistematik ve yazılı hâle getirilmiş süreçlerin henüz tanımlı olmadığı tespit edilmiştir. Mevcut uygulamalar ağırlıklı olarak Dekanlık ve Rektörlük tarafından belirlenen usul, esas ve kalite güvencesi kriterleri doğrultusunda yürütülmektedir. Bu durum, paydaş katılımının kurumsal düzeyde sürdürülebilirliğini sağlamakla birlikte, bölüm özelinde ihtiyaçlara duyarlı ve esnek mekanizmaların geliştirilmesini gerekli kılmaktadır.

Bu çerçevede, önümüzdeki dönemde bölüm düzeyinde paydaş haritalarının oluşturulması, paydaş önceliklendirmesinin yapılması ve düzenli geri bildirim mekanizmalarının tanımlanması planlanmaktadır. Böylece paydaş katılımının daha sistematik, izlenebilir ve iyileştirmeye doğrudan katkı sunan bir yapıya kavuşturulması hedeflenmektedir.

| | |
|---------------------------------------------|------------------------------------------------------------------------------------------------------------------------------------------------------------------------|
| Bölüm kalite komisyonu çalışma takvimi | Bölüm düzleminde özelleştirilmiş paydaş katılımı süreçleri tanımlı değildir. Bu konuda Dekanlık ve Rektörlük tarafından belirli süreç ve kriterler takip edilmektedir. |
| Bölüm kalite komisyonu toplantı tutanakları | Kanıtlar: Henüz spesifik bir tutanak bulunmamaktadır. |
| İzleme ve iyileştirme kanıtları | Kanıtlar: Henüz spesifik bir kanıt veya sonuç bulunmamaktadır. |

A.3.2. Dış Paydaşlar (iş verenler, mezunlar, kurumlar vb.)

İç ve dış paydaşların karar alma, yönetim ve iyileştirme süreçlerine katılımına yönelik mekanizmalar tanımlanmış olup, gerçekleştirilen paydaş katılımının etkinliği, kurumsallığı ve sürekliliği düzenli olarak izlenmekte ve değerlendirilmektedir. İç kalite güvence sistemi kapsamında, özellikle öğrenci ve dış paydaş katılımının sağlandığı ve bu katılımın etkin bir şekilde yürütüldüğüne ilişkin çeşitli uygulama örnekleri bulunmaktadır. Elde edilen geri bildirimler analiz edilmekte, sonuçlar doğrultusunda gerekli değerlendirmeler yapılmakta ve belirlenen alanlarda iyileştirme çalışmaları hayata geçirilmektedir.

Bu kapsamda Turizm İşletmeciliği Bölümü, dış paydaşlar ve sektör temsilcileri ile toplantılar, çalıştaylar, fakülte bünyesinde düzenlenen etkinlikler ve derslere katılım gibi çeşitli yöntemler aracılığıyla düzenli olarak bir araya gelmekte; karşılıklı görüş alışverişi yoluyla eğitim-öğretim süreçlerinin ve müfredatın sektörel ihtiyaçlara uyumunun artırılmasını hedeflemektedir. Bu etkileşimler, bölümün uygulamaya dönük eğitim anlayışının güçlendirilmesine ve sürekli iyileştirme kültürünün desteklenmesine katkı sağlamaktadır.

| | |
|-----------------------------------------------------------------------------------------------------------------------------------------------------------------------|-------------------------------------------------------------------------------------------------------------------------------------------------------------------------------------------------------------------------------------------------------------------------------------------------------------------------------------------------------------------------------------------------------------------------------------------------------------------------------------------------------------------------------------------|
| Bölümdeki sempozyum, kongre, eğitim vb. dış paydaşların katıldığı faaliyetlerdeki geri bildirim (<i>rapor, anket, öneri vb.</i>) sonuçları ve iyileştirme kanıtları | https://stf.karabuk.edu.tr/icerikGoster.aspx?K=E&id=1057&BA=index.aspx https://stf.karabuk.edu.tr/icerikGoster.aspx?K=E&id=1054&BA=index.aspx https://stf.karabuk.edu.tr/icerikGoster.aspx?K=E&id=1059&BA=index.aspx |
|-----------------------------------------------------------------------------------------------------------------------------------------------------------------------|-------------------------------------------------------------------------------------------------------------------------------------------------------------------------------------------------------------------------------------------------------------------------------------------------------------------------------------------------------------------------------------------------------------------------------------------------------------------------------------------------------------------------------------------|

A.4. ULUSLARARASILAŞMA

Kurumun vizyonu doğrultusunda Turizm İşletmeciliği Bölümü, uluslararasılaşma süreçlerine yönelik hedefler belirlemekte ve bu alanda gelişimi destekleyen bir yaklaşım benimsemektedir. Henüz bölüm düzeyinde ayrıntılı ve yazılı bir uluslararasılaşma eylem planı bulunmamakla birlikte, gerekli akademik ve idari personelin istihdamı, etkin koordinasyonun sağlanması ve kurumsal iş birliklerinin geliştirilmesi yoluyla bölümün uluslararasılaşma vizyonunun tanımlanması ve güçlendirilmesi amaçlanmaktadır. Bu kapsamda öğrenci ve akademik personel hareketliliğini artırmaya yönelik değişim programlarının etkin kullanımı ile ikili anlaşmaların hayata geçirilmesi öncelikli hedefler arasında yer almaktadır.

Bölüm düzeyinde Mevlâna, Farabi ve Erasmus Değişim Programları için koordinatörler belirlenmiş olup, ilgili programlar aktif olarak yürütülmektedir. Bu programlar aracılığıyla öğrencilere yurt içi ve yurt dışındaki yükseköğretim kurumlarında bir veya iki dönem öğrenim görme imkânı sunulmaktadır. Öğrencilerin değişim programlarına katılım sürecinde, öğrenim görecekları üniversitede alabilecekleri dersler Program Koordinatörü ile birlikte önceden belirlenmekte; AKTS Bilgi Paketi üzerinden ders ve kredi uyumları kontrol edilerek gerekli eşleştirmeler yapılmaktadır. Öğrencilerin akademik ve idari açıdan herhangi bir mağduriyet yaşamamaları amacıyla, yurt içi veya yurt dışına gitmeden önce Uluslararası İlişkiler Ofisi tarafından bilgilendirme yapılmakta; dönüş sonrasında ise alınan dersler ve krediler yeniden değerlendirilerek AKTS uyumu sağlanmaktadır.

Turizm İşletmeciliği Bölümünde hâlihazırda lisans, yüksek lisans ve doktora düzeylerinde farklı milliyetlerden toplam 199 uluslararası öğrenci öğrenim görmektedir. Uluslararası öğrencilerin akademik ve sosyal uyum süreçlerini desteklemek amacıyla, dil eğitimi başta olmak üzere çeşitli alanlarda Karabük Üniversitesi Türkçe Öğretimi Uygulama ve Araştırma Merkezi (KBÜ-TÖMER) ile koordinasyon içerisinde çalışmalar yürütülmektedir. Bu uygulamalar, bölümün çok kültürlü eğitim ortamının güçlendirilmesine ve uluslararasılaşma hedeflerinin sürdürülebilirliğine katkı sağlamaktadır.

| | |
|---------------------------------------------------------------|----------------------------------|
| Bölümdeki uluslararası akademisyen sayısı | : 0 |
| Bölümdeki uluslararası öğrenci sayısı | : Lisans (199) YL (6) DR (2) |
| Bölümün uluslararası iş birlikleri | - |
| Bölümde değişim programlarından faydalanan akademisyen sayısı | : 1 (Dr. Öğr. Üyesi Seza ZERMAN) |
| Bölümde değişim programlarından faydalanan öğrenci sayısı | Lisans (0) YL (0) DR (0) |

Yükseköğretimde bir kurumun eğitim-öğretim, araştırma-geliştirme ve toplumsal katkı fonksiyonlarına uluslararası ya da kültürlerarası boyut entegre etme süreci olarak görülen uluslararasılaşma bağlamında bölümümüz için güçlü yönler ve fırsatlar şu şekilde öngörülmektedir:

| Güçlü Yönler | Fırsatlar |
|-------------------------------------------------------------------------------------------------------------------------------------------------------------------------------------------------------------------------------------------------------------------------------------------------------------------------------------------------------------------------------------------------------------------------------------------------------------------------------------------------------------------------------------------------------------------------------------------------------------------------------------------------------------------------------------------------------------------------------------------------------------------------------------------------------------------------------------------------------------------------------------------------------------------------------------------------------------------------------------------------------------------------------------------------------|----------------------------------------------------------------------------------------------------------------------------------------------------------------------------------------------------------------------------------------------------------------------------------------------------------------------------------------------------------------------------------------------------------------------------------------------------------------------------------------------------------------------------------------------------------------------------------------------------------------------------------------------------------------------------------------------------------------------------------------------------------------------------------------------------------|
| <p>1) Uluslararası Değişim Programlarının Etkin Kullanımı: Mevlâna, Farabi ve Erasmus gibi prestijli değişim programlarına aktif katılım sağlanması ve bu programlar için bölüm koordinatörlerinin belirlenmiş olması, öğrencilere geniş yurt içi ve yurt dışı eğitim fırsatları sunuyor.</p> <p>2) Öğrenci ve Akademik Destek Sistemleri: Program öncesi ve sonrasında öğrencilere verilen destek, AKTS uyum süreçleri ve ders seçimi konularında koordinasyon sağlanması, öğrencilerin mağdur olmamasını ve akademik geçişlerinin sorunsuz olmasını sağlıyor.</p> <p>3) Çok Uluslu Öğrenci Yapısı: Lisans, yüksek lisans ve doktora programlarında 100'ün üzerinde farklı milliyetlerden uluslararası öğrencinin eğitim alması, bölümün kültürel çeşitliliğini ve uluslararası anlayışını güçlendiriyor.</p> <p>4) Dil Eğitimi ve Uyum Programları: KBÜ-TÖMER ile iş birliği içinde sunulan Türkçe eğitimi, uluslararası öğrencilerin dil bariyerini aşmalarına ve daha iyi bir uyum sağlamalarına yardımcı oluyor.</p> | <p>1) Uluslararası Akademisyen Sayısının Artırılması: Bölümde şu anda uluslararası akademisyen bulunmamaktadır. Akademik çeşitliliği ve uluslararası iş birliklerini artırmak için uluslararası akademisyenleri bünyeye katmak önemli bir adım olabilir.</p> <p>2) Uluslararası İş Birliklerinin Geliştirilmesi: Bölümün uluslararası iş birlikleri konusunda belirsizlikler bulunmaktadır. Stratejik ortaklıklar ve iş birlikleri, araştırma ve eğitim kalitesini artırarak bölümün uluslararası alandaki görünürlüğünü ve prestijini yükseltebilir.</p> <p>3) Değişim Programlarından Faydalanan Akademisyen ve Öğrenci Sayısının Artırılması: Daha fazla öğrenci ve akademisyenin bu programlardan yararlanabilmesi için teşvik ve bilgilendirme faaliyetleri artırılabilir.</p> |

B. EĞİTİM ÖĞRETİM

B.1. PROGRAM TASARIMI, DEĞERLENDİRMESİ VE GÜNCELLENMESİ

B.1.1. Program tasarımı ve onayı

Programın etkin ve sürdürülebilir bir biçimde yürütülebilmesi, vizyon ve misyonu ile uyumlu şekilde amaçlarına hizmet edebilmesi için program çıktılarının somut olarak tanımlanması, izlenmesi ve düzenli aralıklarla değerlendirilmesi gerekmektedir. Bu kapsamda, ölçülebilir ve somut hedeflerin belirlenmesi ve bu hedeflerin değişen toplumsal, sektörel ve akademik ihtiyaçlar doğrultusunda güncellenmesi büyük önem taşımaktadır. Turizm İşletmeciliği Bölümü, belirlenen vizyon doğrultusunda program tasarımı ve güncelleme süreçlerini sürekli gelişime açık bir anlayışla yürütmektedir.

Turizm Fakültesi bünyesinde faaliyet gösteren Turizm İşletmeciliği Bölümünün eğitim-öğretim faaliyetleri, Yükseköğretim Kurulu (YÖK) tarafından belirlenen program çerçeveleri doğrultusunda yürütülmektedir. Program yeterliliklerinin belirlenmesinde kurumun misyonu ve vizyonu temel alınmakta; ders bilgi paketleri ise ulusal ve uluslararası akreditasyon ölçütleri dikkate alınarak hazırlanmaktadır. Derslerin kapsamına ve öğrenme çıktılarına bağlı olarak kullanılacak öğretim yöntem ve teknikleri (teori, uygulama, tartışma, sunum, vaka analizi vb.) ilgili dersin öğretim elemanı tarafından planlanmakta ve her akademik dönem başında ders bilgi paketleri üzerinde gerekli güncellemeler yapılmaktadır.

Programların tasarım ve güncelleme süreçlerinde, eğitim-öğretimin niteliğini doğrudan etkileyen fiziksel ve teknolojik olanaklar da göz önünde bulundurulmaktadır. Bu bağlamda dersliklerin erişilebilirliği, öğrenme ortamlarının fiziki koşulları, sınıflarda bulunması gereken teknolojik donanımlar ve gerektiğinde uzaktan veya hibrit eğitime uygunluk gibi unsurlar dikkate alınmaktadır.

Program tasarımı ve güncellemeleri, Bologna Süreci ile tam uyumlu olacak şekilde yürütülmekte; ders ve program düzeyinde öğrenme çıktıları, öğretim yöntemleri, ölçme ve değerlendirme yaklaşımları ile program yeterlilikleri açık ve şeffaf bir biçimde tanımlanmaktadır. Bu bilgiler, öğrenciler ve kamuoyu

tarafından erişilebilir olacak şekilde Bologna Bilgi Paketi aracılığıyla yayımlanmakta; böylece programın planlanması, uygulanması ve değerlendirilmesine ilişkin süreçler şeffaflık ve hesap verebilirlik ilkeleri doğrultusunda yürütülmektedir.

| | |
|--------------------------------------------------------------------------------------------------------------------------------------------------------------------------------|----------------------------------------------------------------------------------------------------------------------------------------------------------------------------------------------------------------------------------------------------------|
| TYYÇ program yeterlilik öğrenme çıktılarının TYYÇ uyumu kanıtı | Kanıtlar: https://obs.karabuk.edu.tr/oibs/bologna/index.aspx?lang=tr&curOp=sowPac&curUnit=1300&curSunit=507 |
| Program tasarımı değerlendirme ve güncelleme kanıtları (süreç yönetimi, danışma kurulu, iç-dış paydaş toplantıları, faaliyet raporu, geliştirme ve iyileştirme kanıtları, vb.) | Kanıtlar: https://obs.karabuk.edu.tr/oibs/bologna/index.aspx?lang=tr&curOp=sowPac&curUnit=1300&curSunit=507# |

B.1.2. Programın ders dağılım dengesi

Programın ders dağılımına ilişkin ilke, kural ve yöntemler açık ve tanımlıdır. Öğretim programı (müfredat) yapısı; zorunlu ve seçmeli dersler ile alan ve alan dışı dersler arasında dengeli bir dağılım gözetmekte, öğrencilere kültürel derinlik kazandırmayı ve farklı disiplinleri tanıma imkânı sunmayı amaçlamaktadır. Ders sayısı ve haftalık ders saatleri, öğrencilerin akademik olmayan sosyal, kültürel ve sportif etkinliklere de zaman ayırabilecekleri şekilde planlanmıştır.

Turizm Fakültesi bünyesinde yer alan Turizm İşletmeciliği Bölümünün ders dağılımlarına ilişkin ilke, kural ve yöntemler, Karabük Üniversitesi Ön Lisans ve Lisans Eğitim-Öğretim Yönetmeliği hükümleri doğrultusunda düzenlenmiştir. Programda, her sınıf düzeyinde ders dağılımında denge sağlanmakta ve öğrencilere geniş bir seçmeli ders havuzu sunulmaktadır. Ders yükü, ulusal yeterlilikler ve Türkiye Yükseköğretim Yeterlilikler Çerçevesi (TYYÇ) esas alınarak belirlenmiş olup, öğrencilerin mezuniyet için öğrenim süresi boyunca toplam 240 AKTS'lik ders yükünü tamamlaması öngörülmektedir. Bu kapsamda hazırlanan ders bilgi paketlerinin amaca uygunluğu ve işlerliği düzenli olarak izlenmekte; elde edilen geri bildirimler doğrultusunda gerekli güncelleme ve iyileştirmeler yapılmaktadır.

| | |
|---------------------------------|----------------------------------------------------------------------------------------------------------------------------------------------------------------|
| Ders dağılım kanıtları | Kanıtlar: https://stf.karabuk.edu.tr/yuklenen/dosyalar/1263102023124358.pdf |
| İzleme ve iyileştirme kanıtları | Henüz spesifik bir kanıt veya sonuç bulunmamaktadır. |

B.1.3. Ders kazanımlarının program çıktılarıyla uyumu

Turizm İşletmeciliği Bölümünde yer alan derslerin öğrenme kazanımları, karma ve uzaktan eğitim uygulamaları da dâhil olmak üzere tanımlanmış olup, ders kazanımları ile program çıktıları arasında eşleştirme yapılmıştır. Söz konusu kazanımlar ve çıktılar, Öğrenci Bilgi Sistemi (OBS) ders tanımları modülünde açık ve erişilebilir biçimde yer almaktadır.

Bununla birlikte, ders öğrenme kazanımları ile program çıktıları arasındaki ilişkinin hangi ölçütler, göstergeler veya yöntemsel yaklaşımlar temel alınarak kurulduğuna ilişkin sistematik ve yazılı bir

açıklama bulunmamaktadır. Bu durum, eşleştirmelerin izlenebilirliği ve ölçülebilirliği açısından gelişime açık bir alan olarak değerlendirilmektedir.

| | |
|-----------------------------------------------------------------------------------------------------|------------------------------------------------------|
| Bölüm ders izlenince dosyaları (Program Akreditasyonuna başvuruda bulunacak bölümler için) | Henüz bir akreditasyonun başvurusu bulunmamaktadır. |
| Bölüm faaliyet raporları | Henüz spesifik bir kanıt veya sonuç bulunmamaktadır |
| İzleme ve iyileştirme kanıtları | Henüz spesifik bir kanıt veya sonuç bulunmamaktadır. |

B.1.4. Öğrenci iş yüküne dayalı ders tasarımı

Turizm İşletmeciliği Bölümünde yer alan tüm derslere ilişkin AKTS değerleri ile programlara ait bilgiler, Öğrenci Bilgi Sistemi (OBS) üzerinden erişime açık olan Bologna Bilgi Paketi kapsamında paylaşılmaktadır. AKTS hesaplamaları, derslere ilişkin öğrenci iş yükü takibi esas alınarak yapılmakta ve bu yolla doğrulanmaktadır.

Bunun yanı sıra, öğrencilerin akademik ve mesleki gelişimlerini desteklemek amacıyla ders dönemi içerisinde hem yüz yüze hem de çevrim içi ortamda çeşitli çalıştaylar (workshoplar) düzenlenmektedir. Söz konusu etkinlikler fakültenin resmî web sayfası ile sosyal medya hesapları aracılığıyla duyurulmakta ve kamuoyu ile paylaşılmaktadır.

| | |
|-------------------------------------------------------------------------------|-------------------------------------------------------------------------------------------------------------------------------------------------------------------------------------------------------------------------------------------------------------------------------------------------------------------------------------------------------------------------------------------------|
| Öğrenci iş yükü izleme ve iyileştirme kanıtları (anket ve raporlar) | Kanıtlar: 1.Derslerin AKTS değerleri ve iş yükleri Bölüm OBS sayfasında yer almaktadır. 2.İlgili konuda bölüm OBS sayfasına bakılabilir. https://obs.karabuk.edu.tr/oibs/bologna/index.aspx?lang=tr&curOp=showPac&curUnit=1300&curSunit=507# |
| Staj ve mesleğe ait uygulamalı eğitimler ile ilgili usul ve uygulama esasları | Kanıtlar: Corendon Touristic ile yapılan "Mesleğimiz Turizm Etkinliği" https://stf.karabuk.edu.tr/icerikGoster.aspx?K=E&id=1059&BA=index.aspx |

B.1.5. Programların izlenmesi ve güncellenmesi

Turizm İşletmeciliği Bölümünde her bir ders için belirlenen program amaçları ve öğrenme çıktılarının izlenmesi, planlandığı şekilde düzenli olarak gerçekleştirilmektedir. Bu sürecin işleyişi ve elde edilen sonuçlar, öğrenciler ve ilgili paydaşların katılımıyla değerlendirilmekte; geri bildirimler doğrultusunda gerekli iyileştirme çalışmaları yapılmaktadır. Bu kapsamda, özellikle Batı Karadeniz Bölgesinde faaliyet gösteren otel işletmeleri, seyahat acenteleri ve yiyecek-icecek işletmelerinin sahip ve yöneticileriyle çeşitli toplantılar düzenlenmekte; sektörden alınan görüş ve öneriler doğrultusunda ders içerikleri, öğretim yöntemleri ve uygulama süreçleri güncellenmektedir. Bu iş birlikleri, programın sektörel gereksinimlere uyumunun artırılmasına ve uygulamaya dönük yönünün güçlendirilmesine katkı sağlamaktadır.

Eğitim-öğretim süreçlerine ilişkin istatistiksel göstergeler (her yarıyıl açılan dersler, öğrenci sayıları, başarı oranları, geri bildirim sonuçları, ders çeşitliliği, laboratuvar ve uygulama dersleri, lisans-lisansüstü program dengeleri, ilişik kesme sayıları ve nedenleri vb.) periyodik ve sistematik olarak izlenmekte; elde edilen veriler bölüm kurulları ve ilgili komisyonlarda tartışılmakta,

değerlendirilmekte ve önceki dönemlerle karşılaştırılmaktadır. Bu doğrultuda, programın niteliğinin artırılmasına yönelik iyileştirme kararları alınmakta ve kaliteli eğitim anlayışı çerçevesinde sürekli gelişim sürdürülmektedir.

| | |
|------------------------------------------------------------|------------------------------------------------------------------------------------------------------------------------------------------------------------------------------------------------------------------------------------------------------------------------------------------------------------------------|
| Bölüm danışma kurulu ve iç-dış paydaş toplantı raporları | Henüz spesifik bir rapor bulunmamaktadır. |
| Program izleme ve güncelleme süreç yönetimi iş akış şeması | Henüz spesifik bir akış şeması bulunmamaktadır. |
| İzleme ve iyileştirme kanıtları | Program izlenmesi ve güncelliği konusunda OBS sayfasına başvurulabilir. https://obs.karabuk.edu.tr/oibs/bologna/index.aspx?lang=tr&curOp=showPac&curUnit=1300&curSunit=507 |

B.2. PROGRAMLARIN YÜRÜTÜLMESİ (ÖĞRENCİ MERKEZLİ ÖĞRENME, ÖĞRETME VE DEĞERLENDİRME)

B.2.1. Öğretim yöntem ve teknikleri

Turizm İşletmeciliği Bölümünde öğretim yöntemleri, öğrenciyi aktif öğrenme sürecinin merkezine alan ve etkileşimli öğrenmeyi teşvik eden bir yapı üzerine kuruludur. Örgün, uzaktan ve karma eğitim türlerinin her birinde, ilgili eğitim modelinin doğasına uygun olarak öğrenci merkezli, yetkinlik temelli, süreç ve performans odaklı, disiplinler arası ve bütüncü yaklaşım benimsenmektedir. Bu çerçevede vaka analizi, uygulama temelli öğrenme, proje çalışmaları ve problem çözme odaklı öğretim yöntemlerine ağırlık verilmektedir.

Eğitim-öğretim süreçlerinde bilgi aktarımından ziyade derin öğrenmeyi destekleyen, öğrencilerin ilgi, motivasyon ve derse bağlılıklarını artırmayı amaçlayan yaklaşımlar esas alınmaktadır. Örgün eğitim süreçleri; ön lisans, lisans ve lisansüstü düzeydeki öğrencileri kapsayacak şekilde, teknolojinin sunduğu olanaklar ve uygulama temelli öğrenme yöntemleriyle zenginleştirilmektedir.

Öğrencilerin araştırma süreçlerine aktif katılımı, müfredat yapısı ile öğretim yöntem ve teknikleri aracılığıyla desteklenmekte; proje, sunum, araştırma ödevleri ve uygulamalı çalışmalar yoluyla araştırma becerilerinin geliştirilmesi hedeflenmektedir. Tüm bu eğitim-öğretim süreçlerinin planlanması, uygulanması, izlenmesi ve değerlendirilmesi sistematik bir yaklaşımla ele alınmakta; elde edilen bulgular doğrultusunda gerekli önlemler alınarak sürekli iyileştirme anlayışı sürdürülmektedir.

| | |
|------------------------------------------------------------|-----------------------------------------------------------------------------------------------------------------------------------------------------------------------------------------------------------------------------------------------------------------------------------------------------------------------------------------------------------------------------------------------------------------------------------------------------------------------------------------------------------------------------------------------------------------------------------------------------------------------------------------------------------------------------------------------------|
| Öğretim yöntem ve teknikleri ile ilgili kanıtlar (3 örnek) | Öğrencilere sorumluluk bilinci kazandırmayı amaçlayan grup çalışmaları ve ödev gibi öğretim süreçleri, Bölüm personeli tarafından dikkate alınmakta ve öğrencilerin gelişmeye açık bireyler olarak yetişmesi hedeflenmektedir. Uygulamaya önem veren Bölüm yönetimi, müfredatta yer alan derslerle öğrencilerin araştırma yapma ve teorik bilgilerini somut çıktılara dönüştürme becerilerini desteklemektedir. Buna göre; 1. sınıfta 1. dönemde "TFI107 Yiyecek ve İçecek Hizmetleri I", 2. dönemde "TFI108 Yiyecek ve İçecek Hizmetleri II"; 2. sınıf 1. dönemde "TFI209 Yiyecek Üretim Teknikleri", 2. dönemde "TFI210 Kat Hizmetleri"; 3. sınıf 1. dönemde "TFI309 Konaklama İşletmeleri |
|------------------------------------------------------------|-----------------------------------------------------------------------------------------------------------------------------------------------------------------------------------------------------------------------------------------------------------------------------------------------------------------------------------------------------------------------------------------------------------------------------------------------------------------------------------------------------------------------------------------------------------------------------------------------------------------------------------------------------------------------------------------------------|

| | |
|------------------------------------------------------------------------|-----------------------------------------------------------------------------------------------------------------------------------------------------------------------------------------------------|
| | Otomasyon Programları”, 2. dönemde “TFI310 Seyahat İşletmeleri Otomasyon Programları” ve 4. sınıfta “Turizm Semineri I-II” dersleri ile öğrencilerin uygulamalı deneyim kazanmaları sağlanmaktadır. |
| Öğretim yöntem ve tekniklerine ilişkin izleme ve iyileştirme kanıtları | Kanıtlar: https://stf.karabuk.edu.tr/yuklenen/dosyalar/12693201924616.pdf |

B.2.2. Ölçme ve değerlendirme

Turizm İşletmeciliği Bölümünde başarı ölçme ve değerlendirme yöntemleri, her bir ders için belirlenen ders öğrenme çıktılarının kazanım düzeyini ölçebilecek şekilde tasarlanmaktadır. Ölçme ve değerlendirme süreçlerinin doğru, adil ve tutarlı biçimde yürütülmesini güvence altına almak amacıyla sınavlar, notlandırma esasları, derslerin tamamlanması ve mezuniyet koşulları önceden belirlenmiş ve ilan edilmiş kriterlere dayandırılmaktadır. Bu kriterler, Karabük Üniversitesi Ön Lisans ve Lisans Eğitim-Öğretim Yönetmeliği esas alınarak uygulanmakta olup ilgili mevzuat üniversitenin resmî web sayfasında erişime açıktır.

Yönetmelik hükümleri doğrultusunda öğrencilerin, dönem başında derslere kayıt yaptırabilmeleri ve dönem sonu sınavlarına girebilmeleri için teorik derslerin en az %70’ine, uygulamalı derslerin ise en az %80’ine devam etmeleri zorunludur. Öğrenciler her ders kapsamında en az bir ara sınav ve bir yarıyıl sonu sınavına tabi tutulmaktadır. Başarı notunun hesaplanmasında ara sınavın katkı oranı %40, yarıyıl sonu sınavının katkı oranı ise %60 olarak belirlenmiştir. Ara sınav notu; ödev, laboratuvar sınavı, kısa sınav (quiz), proje veya benzeri ölçme araçlarından elde edilen puanları da kapsayacak şekilde değerlendirilebilmektedir. Ayrıca öğrencilerin derslere devamını veya sınavlara katılımını engelleyen haklı ve geçerli mazeretler, ilgili yönetmelik hükümleri çerçevesinde değerlendirilmektedir.

Bölümde her dersin öğretim elemanı tarafından öğrenci merkezli öğrenme, öğretme ve değerlendirme yöntemleri dönem başında planlanmakta ve dersin niteliğine uygun biçimde çeşitlendirilmektedir. Öğretim elemanları, sorumluluğunda bulunan her ders için AKTS Bilgi Paketi kapsamında bir ders izlencesi hazırlamakta; bu izlencelerde dersin ulusal ve AKTS kredileri, amacı, içeriği, öğretim materyalleri, ölçme ve değerlendirme yöntemleri, öğrenci iş yükü, ders öğrenme çıktıları, haftalık ders planı ile yardımcı kaynaklar ayrıntılı biçimde yer almaktadır.

Hazırlanan AKTS Bilgi Paketleri Safranbolu Turizm Fakültesi web sayfası üzerinden yayımlanmakta ve öğrencilerin erişimine sunulmaktadır. Ayrıca dersin öğretim elemanı, dersin ilk haftasında ölçme ve değerlendirme sürecine ilişkin olarak sınav türleri, ödevler, sunumlar ve proje çalışmaları hakkında öğrencilere bilgilendirme yapmaktadır. Yüz yüze gerçekleştirilen sınavların uygulanması ve güvenliğinin sağlanmasına yönelik olarak öğrencilerin, öğretim elemanlarının ve gözetmenlerin uyması gereken kurallar belirlenmiş ve ilgili duyurular yapılmıştır.

| | |
|------------------------------------------------------------------------------------------------------------|------------------------------------------------------------------------------------------------------------------------------------------------------------------------------------------------------------------------------------------------------------|
| Sınav programlarının ilan edildiğine dair kanıtlar | Kanıtlar: https://stf.karabuk.edu.tr/turizm-isletmeciligi |
| Ders kazanımlarına ve eğitim türlerine bağlı güncel AKTS iş yükü analizi (<i>AKTS Hesaplama İçeriği</i>) | Kanıtlar: https://obs.karabuk.edu.tr/oibs/bologna/index.aspx?lang=tr&curOp=showPac&curUnit=1300&curSunit=507# |
| Geri bildirim analizleri (<i>Anket vb.</i>) | Kanıtlar: Henüz spesifik bir kanıt veya anket vb. bulunmamaktadır |

B.2.3. Öğrenci kabulü, önceki öğrenimin tanınması ve kredilendirilmesi

Turizm İşletmeciliği bölümüne kabul ve kayıt, 2547 sayılı Yükseköğretim Kanunu'nun 45. Maddesi ve Karabük Üniversitesi Ön Lisans ve Lisans Eğitim Öğretim Yönetmeliği'nde belirtilen esaslara göre düzenlenir. Öğrenciler programa, Ölçme, Seçme ve Yerleştirme Merkezi (ÖSYM) tarafından yapılan Yükseköğretim Kurumları Sınavı (TYT-AYT) sonuçlarına göre kabul edilirler. Yeterli puanı almış adayların kayıtları, Yükseköğretim Kurulu tarafından belirlenen tarihlerde Safranbolu Turizm Fakültesinde yapılır. Öğrencilerin bölüme kayıtları, Yükseköğretim Kurulu Başkanlığı ve Senato tarafından belirlenecek esaslara uygun olarak yapılır. Bölüme kayıt hakkı kazanan adaylar, kayıt için başvurularını şahsen ya da kanuni temsilcileri aracılığıyla yaparlar. Şahsen başvuru zorunluluğu olmayan programlarda, isteyen adaylar kayıtlarını e-Devlet kapısı üzerinden yapabilirler. Posta yoluyla kesin kayıt yapılmaz. Bu kabul ve kayıt kuralları birbiri ile tutarlıdır ve uygulamalar şeffaf olarak yürütülmektedir. Öğrencilerin program kayıtları ve öğrenim süreçleri, Üniversitemiz Önlisans ve Lisans Eğitim-Öğretim Yönetmeliği'ne göre yapılmaktadır.

Turizm İşletmeciliği bölümünde önceki öğrenimin tanınması ve kredilendirilmesi yapılmaktadır. Öğrencinin bölüme kayıt yaptırmadan önce herhangi bir Yükseköğretim kurumunun lisans ya da ön lisans programından aldığı ve başardığı dersler Fakülte Yönetim Kurulu kararıyla kayıt yaptırdığı programa aktarılarak öğrenci bu ders ya da derslerden muaf tutulabilir. Öğrenciler, dönem başında gerekli evraklar ve dilekçe ile Safranbolu Turizm Fakültesi öğrenci işlerine müracaat etmektedir. Her bölümün Ders Muafiyet ve İntibak Komisyonu tarafından gerekli incelemeler yapılarak muafiyet işlemleri öğrenci işleri aracılığıyla gerçekleştirilmektedir.

Turizm İşletmeciliği Bölümü, Erasmus, Mevlana ve Farabi programları aracılığıyla, lisans ve lisansüstü öğrencilerine deneyim kazanmak, kaliteli araştırmalar yapmak amacıyla ortak ulusal ve uluslararası çeşitli üniversitelerinde öğrenim görme veya staj yapma imkanı sunmaktadır. Bu bağlamda Turizm İşletmeciliği bölümünde Erasmus, Mevlana ve Farabi programlarının anlaşmaları bulunmaktadır. Öğrencilere her dönem başı yapılan oryantasyon toplantılarında bu programlar hakkında bilgilendirilmekte ve teşvik edilmektedir. Öğrencilerin, bu programlardan faydalanmaları durumunda kredi kaybı veya dönem kaybı yaşamaması için azami dikkat gösterilmekte, öğrencinin programa başlamadan önce ve sonrasında dersleri, anlaşmalı üniversitenin ders planı ile karşılaştırılmaktadır. Bu programlar için fakültemizde birim temsilcisi ve bölüm temsilcileri bulunmaktadır. Her öğrenci bölüm temsilcisinden destek alarak bu programlara başvuru yapabilmekte ve süreci birlikte yönetebilmektedir. Öğrenci ile değişim programı temsilcileri bu süreci Karabük Üniversitesi Uluslararası İlişkiler Ofisi ile değişim programları ilgili mevzuatı dikkate alarak yürütmektedir.

| | |
|--------------------------------------------------------|------------------------------------------------------------------------------------------------------------------------------------------------------------------------------------------------------------------------------------------------------------|
| Öğrenci kabulüne ilişkin usul ve esaslar | Kanıtlar: https://obs.karabuk.edu.tr/oibs/bologna/index.aspx?lang=tr&curOp=showPac&curUnit=1300&curSunit=507# |
| Önceki öğrenimin tanınmasına dair kanıtlar ve krediler | Kanıtlar: https://obs.karabuk.edu.tr/oibs/bologna/index.aspx?lang=tr&curOp=showPac&curUnit=1300&curSunit=507# |

B.2.4. Yeterliliklerin sertifikalandırılması ve diploma

Turizm İşletmeciliği Bölümünde yeterliliklerin onaylanması, mezuniyet koşulları ve mezuniyet karar süreçleri açık, anlaşılır, kapsamlı ve tutarlı bir şekilde tanımlanmış olup kamuoyu ile paylaşılmaktadır.

Sertifikalandırma ve diploma işlemleri, belirlenen bu süreçler çerçevesinde yürütülmekte; süreçlerin etkinliği izlenmekte ve gerekli görülen durumlarda önleyici ve iyileştirici tedbirler alınmaktadır.

Bölümde, mezuniyet koşullarını başarıyla yerine getiren öğrencilere lisans diploması verilmektedir. Diplomaların hazırlanma süreci tamamlanıncaya kadar mezun olan öğrencilere geçici mezuniyet belgesi düzenlenmektedir. Diploma, derece ve diğer yeterliliklerin tanınması ile sertifikalandırılmasına ilişkin kriterler ve işleyiş; açık, anlaşılır ve tutarlı bir biçimde tanımlanmış olup bölüm tarafından uygulanmaktadır. Bu kapsamda mezuniyet şartlarına ilişkin bilgiler bölümün resmî web sayfası aracılığıyla kamuoyunun erişimine sunulmaktadır.

Diploma ve mezuniyet işlemleri, bölüm bünyesinde oluşturulan mezuniyet komisyonu tarafından tanımlı süreçlere uygun olarak yürütülmekte; işlemler düzenli olarak izlenmekte ve süreçlerin sağlıklı işleyişini teminen gerekli önlemler alınmaktadır.

| | |
|------------------------------------------------------------------------------------------------------------------------|----------------------------------------------------------------------------------------------------------------------------------------------------------------------------------------------------------------------------------------------------------------------------------------------------------------------------------------------------------------------------------------------------------------------|
| Yeterliliklerin onayı, mezuniyet koşulları, mezuniyet karar süreçleri hakkında bilgi veriniz. Mezuniyet iş akış şeması | -Öğrencinin 240 AKTS ve 186 kredi şartını müfredattaki derslerden başarılı olarak sağlama -Mezuniyet onayının danışman tarafından kontrol edilmesi ve onaylanması -Bölüm sekreterliğine mezuniyetinin yazılı olarak bildirilmesi -Bölüm kurulunun değerlendirmesi -Bölüm kararının öğrenci işleri daire başkanlığına gönderilmesi -Öğrencinin mezuniyetinin kabul edilmesi -Diplomasının basılması |
| Danışman onay belge kanıtı | Kanıtlar: https://obs.karabuk.edu.tr/oibs/akademik/login.aspx |

B.3. ÖĞRENME KAYNAKLARI VE AKADEMİK DESTEK HİZMETLERİ

B.3.1. Öğrenme ortam ve kaynakları

Safranbolu Turizm Fakültesi bünyesinde aktif olarak eğitim-öğretim faaliyetlerini sürdüren bölümlerin kullanımına tahsis edilen derslikler, ders programları doğrultusunda tüm programlar tarafından ortaklaşa kullanılmaktadır. Bu kapsamda fakültede 100 kişi kapasiteli iki derslik, 80 kişi kapasiteli bir derslik ve 50 kişi kapasiteli bir derslik bulunmaktadır. Ayrıca programda yürütülen teknoloji temelli derslerin uygulanabilmesi amacıyla 50 kişi kapasiteli bir adet bilgisayar laboratuvarı mevcuttur. Tüm derslikler, öğretim süreçlerinin etkinliğini artırmak üzere bilgisayar, projeksiyon cihazı, projeksiyon perdesi ve ses sistemi ile donatılmıştır.

Fakülte bünyesinde, mesleki uygulama derslerine yönelik altyapının güçlendirilmesi amacıyla Önbüro Yönetimi ve Kat Hizmetleri gibi uygulamalı derslerde kullanılmak üzere bir adet örnek otel odasının eğitim amaçlı olarak hazırlanmasına yönelik çalışmalar sürdürülmektedir.

Öğrencilere çağdaş öğrenme araçlarından etkin biçimde yararlanabilmeleri için gerekli bilişim altyapı hizmetleri sunulmaktadır. Fakültenin yer aldığı kampüs genelinde kablosuz internet bağlantısı (Wi-Fi) sağlanmakta olup, öğrenciler kampüsün her noktasından kampüs ağına erişerek internet hizmetlerinden faydalanabilmektedir. Bunun yanı sıra öğrenciler ve öğretim elemanları, eğitim-öğretim ve araştırma faaliyetlerini destekleyen ve Turizm Fakültesi programlarıyla uyumlu çeşitli ulusal ve uluslararası veri tabanlarına kampüs kütüphanesi aracılığıyla ücretsiz olarak erişebilmektedir.

Fakültenin fiziki ve dijital altyapısı ile öğrenme ortamlarının yeterliliği, her dönem sonunda uygulanan memnuniyet anketleri ve gerçekleştirilen odak grup görüşmeleri aracılığıyla düzenli olarak değerlendirilmektedir. Elde edilen geri bildirimler doğrultusunda ihtiyaçlar ve talepler belirlenmekte; bu doğrultuda altyapı, kaynak ve öğrenme ortamlarına yönelik iyileştirme çalışmaları hayata geçirilmektedir.

| | |
|--------------------------------------------------------------------------------------------------------------------------------------------------------------------------------|-------------------------------------------------------------------------------------------------------------------------------------------------------------------------------------------------------------------------------------------------------------------------------------------------------------------------------------------------------------------------------------------------------------------------------------------------------------------------------------------------------------------------------------------------------------------------------------------------------------------------------------------------------------------------------------------------------------------------------------------------|
| Sınıf/Laboratuvar vb. demirbaş listeleri | 427-428-429 nolu sınıflar ve LAB1A Bilgisayar Laboratuvarı Turizm İşletmeciliği bölümü tarafından kullanılmaktadır. |
| Öğrenme ortam ve kaynaklarının izlenme ve iyileştirme kanıtları (AKTS, OBS, OYS, MT, bulut sistemleri, kişisel internet sayfası vb. platformlarda paylaşılan ders dokümanları) | Kanıtlar: 1. https://kbuzem.karabuk.edu.tr/ 2. https://oys.karabuk.edu.tr/login/index.php 3. https://obs.karabuk.edu.tr/oibs/bologna/index.aspx?lang=tr&curOp=showPac&curUnit=1300&curSunit=507 |
| Güncellenen Bologna Ders Bilgi Formu örnekleri (en az 1 en fazla 3 örnek ders için) | https://obs.karabuk.edu.tr/oibs/bologna/index.aspx?lang=tr&curOp=showPac&curUnit=1300&curSunit=507# https://obs.karabuk.edu.tr/oibs/bologna/index.aspx?lang=tr&curOp=showPac&curUnit=1300&curSunit=507# https://obs.karabuk.edu.tr/oibs/bologna/index.aspx?lang=tr&curOp=showPac&curUnit=1300&curSunit=507# |

B.3.2. Akademik destek hizmetleri

Fakültemiz programlarına ilk kez kayıt yaptıran öğrencilere, fakülte yönetim kurulu kararıyla eğitim-öğretim yılı başında akademik danışman ataması yapılmaktadır. Bu kapsamda her öğrenciye, fakültemiz öğretim elemanları arasından bir öğretim elemanı ve bir öğretim üyesi olmak üzere iki akademik danışman görevlendirilmektedir. Belirlenen akademik danışmanlara ilişkin sınıf bazlı listeler, e-posta adresleri ve dâhili telefon numaraları fakültenin resmî web sayfası aracılığıyla ilan edilmektedir.

Akademik danışmanlar, öğrencilerin ders kayıt işlemlerine rehberlik etmenin yanı sıra akademik gelişimlerinin izlenmesi, karşılaştıkları akademik sorunların çözümü ve kariyer planlamalarına yönelik yönlendirme konularında da destek sağlamaktadır. Öğrenciler, danışman öğretim elemanları ile yüz yüze görüşmelerin yanı sıra e-posta ve çevrim içi iletişim araçları (ör. sosyal medya platformları) aracılığıyla da iletişim kurabilmektedir.

Danışman öğretim elemanlarının öğrenci görüşme saatleri, her akademik dönem başında ders programlarıyla uyumlu olacak şekilde belirlenmekte ve öğretim elemanlarının ofis kapılarında ilan edilmektedir. Akademik danışmanlık hizmetlerinin kapsamı, görev ve sorumlulukları Karabük Üniversitesi Ön Lisans ve Lisans Öğrenci Akademik Danışman Yönergesi ile açık ve anlaşılır biçimde tanımlanmıştır.

| | |
|------------------------------------------------------------------------------------------------------------------------|-------------------------------------------------------------------------------------------------------------------------------------------------------------------------------------------------------------------------------------|
| AKTS, OBS, OYS, MT, bulut sistemleri, kişisel internet sayfası vb. platformlarda paylaşılan ders dışı çalışma saatleri | Kanıtlar: OBS sistemi üzerinden ders hocaları ve danışmanların ders dışı çalışma saatlerine ulaşılabilir. https://obs.karabuk.edu.tr/oibs/ogrenci/login.aspx |
| Danışmanlık sistemi ile ilgili genel kanıtlar (<i>Akademik takvim, ilgili yönerge maddesi, iyi örnekler vb.</i>) | Kanıtlar: Danışmanlık ile ilgili yönergeye öğrenci işleri daire başkanlığı sayfasından ulaşılabilir. https://oidb.karabuk.edu.tr/yonerge/ogrdanisma.pdf |

B.3.3. Tesis ve altyapılar

Öğrencilerin eğitim-öğretim, barınma, beslenme ve sosyal ihtiyaçlarını karşılamaya yönelik tesis ve altyapılar (yemekhane, yurtlar, teknoloji donanımlı çalışma alanları; sağlık, ulaşım, bilişim hizmetleri ile uzaktan eğitim altyapısı) ihtiyaca uygun nitelik ve nicelikte olup erişilebilir durumdadır ve öğrencilerin kullanımına sunulmuştur. Söz konusu tesis ve altyapıların kullanım düzeyi ve yeterliliği düzenli olarak izlenmekte ve değerlendirilmektedir.

Bununla birlikte, bölüm düzeyinde doğrudan tanımlanmış ve özelleştirilmiş tesis ve altyapıların sınırlı olduğu görülmektedir. Mevcut durumda bu alandaki ihtiyaçlar ağırlıklı olarak Dekanlık ve Rektörlük tarafından sağlanan ortak imkânlar ve belirlenen süreçler çerçevesinde karşılanmaktadır. Bu durum, kurumsal düzeyde altyapı erişimini güvence altına almakla birlikte, bölüm özelinde ihtiyaçlara yönelik daha hedefli ve tanımlı altyapı olanaklarının geliştirilmesine açık bir alan olarak değerlendirilmektedir.

B.3.4. Dezavantajlı gruplar

Üniversitemiz bünyesinde faaliyet gösteren Engelsiz Öğrenci Birimi, engelli öğrencilerin akademik, idari, fiziksel, psikolojik, barınma ve sosyal alanlara ilişkin ihtiyaçlarını tespit etmek; bu ihtiyaçların karşılanmasına yönelik gerekli düzenlemeleri planlamak, uygulamak, geliştirmek ve gerçekleştirilen çalışmaların sonuçlarını değerlendirmek amacıyla çalışmalar yürütmektedir.

Bu kapsamda, üniversitemize kayıtlı görme ve hareket engelli öğrencilerin kampüse erişimini ve kampüs içi ulaşımını kolaylaştırmaya yönelik çeşitli düzenlemeler yapılmaktadır. Üniversite girişinden fakülte binasına kadar uzanan yol izi (engelli yürüme alanı) oluşturulmuş; fakülte binasında engelli kullanımına uygun asansör ve tuvaletler hizmete sunulmuştur. Ayrıca bina girişinde, engelli bireylerin kullanımına uygun rampa bulunmaktadır.

Bununla birlikte, bölüm düzeyinde dezavantajlı gruplara yönelik özelleştirilmiş ve yazılı hâle getirilmiş süreçler henüz tanımlı değildir. Bu alandaki uygulamalar, ağırlıklı olarak Dekanlık ve Rektörlük tarafından belirlenen süreç ve kriterler doğrultusunda yürütülmektedir. Mevcut durum, kurumsal düzeyde erişilebilirliğin sağlandığını göstermekle birlikte, bölüm özelinde daha sistematik ve hedefe yönelik düzenlemelerin geliştirilmesine açık bir alan olarak değerlendirilmektedir.

| | |
|-------------------------------------------------------------|----------------------------------------------------------------------------|
| Öğrenci sayısı ve engel durumu (<i>KVKK'ya uygun</i>) | Bölümde mevcut bilinen engelli durumu bulunan bir öğrenci bulunmamaktadır. |
| Eğitim olanaklarına ilişkin izleme ve iyileştirme kanıtları | Henüz spesifik bir kanıt veya sonuç bulunmamaktadır. |

B.3.5. Sosyal, kültürel, sportif faaliyetler

Üniversitemizde yürütülen sosyal, kültürel ve sportif faaliyetler, Sağlık, Kültür ve Spor Daire Başkanlığı tarafından planlanmakta ve desteklenmektedir. Üniversitemiz Öğrenci Kulüpleri Yönergesi çerçevesinde öğrenci kulüpleri ve topluluklarının kurulması ve faaliyet göstermesi teşvik edilmektedir. Bu kapsamda fakültemiz bünyesinde, danışmanlığı öğretim elemanları tarafından yürütülen Gastronomi Kulübü aktif olarak faaliyet göstermekte; kulüp tarafından düzenlenen çeşitli etkinliklere ilişkin örnek uygulamalar ve kanıtlar ekte sunulmaktadır.

Üniversitemiz Spor Merkezinde yer alan spor salonu; voleybol, basketbol, hentbol, tenis ve badminton gibi farklı spor branşlarının yürütülmesine imkân tanıyacak şekilde düzenlenmiş olup, personel ve öğrencilerin kullanımına açıktır. Bu imkânlar, öğrencilerin fiziksel ve sosyal gelişimlerinin desteklenmesine katkı sağlamaktadır.

Üniversite bünyesinde, Kütüphane ve Dokümantasyon Daire Başkanlığına bağlı olarak hizmet veren bir kütüphane bulunmaktadır. Kütüphane, öğrencilerin haftanın yedi günü ve günün yirmi dört saati faydalanabileceği çalışma salonlarına sahiptir. Bünyesinde çok sayıda basılı ve elektronik kaynağın yanı sıra çeşitli ulusal ve uluslararası veri tabanları yer almakta olup, söz konusu veri tabanlarına üniversitenin resmî web sitesi üzerinden erişim sağlanabilmektedir.

| | |
|------------------------------------------------------|------------------------------------------------------|
| Faaliyet raporu | Henüz spesifik bir rapor bulunmamaktadır |
| Faaliyetlere ilişkin izleme ve iyileştirme kanıtları | Henüz spesifik bir kanıt veya sonuç bulunmamaktadır. |

B.4. ÖĞRETİM KADROSU

B.4.1. Öğretim yetkinlikleri ve gelişimi

Kurumda, tüm öğretim elemanlarının etkileşimli ve aktif öğrenmeye dayalı ders verme yöntemlerini ile uzaktan eğitim süreçlerini etkin biçimde öğrenmeleri ve uygulayabilmeleri amacıyla sistematik "eğiticilerin eğitimi" faaliyetleri (kurslar, çalıştaylar, seminerler ve dersler) yürütülmektedir. Bu faaliyetler, öğretme-öğrenme merkezi yapılanması aracılığıyla planlanmakta ve uygulanmaktadır. Söz konusu çalışmalar yoluyla öğretim elemanlarının pedagojik ve teknolojik yeterliliklerinin artırılması hedeflenmekte; öğretim yetkinliğinin geliştirilmesine yönelik kurumsal performans düzenli olarak izlenmekte ve değerlendirilmektedir.

Turizm İşletmeciliği Bölümünde görev yapan öğretim elemanları (1 Profesör, 3 Doçent, 2 Doktor Öğretim Üyesi ve 1 Araştırma Görevlisi), alanlarında lisans, yüksek lisans ve doktora eğitimlerini tamamlamış, deneyimli akademisyenlerden oluşmaktadır. Öğretim elemanları, bilimsel ve mesleki gelişimlerini sürdürmek amacıyla her yıl yurt içi ve yurt dışındaki sempozyum, konferans ve kongrelere aktif olarak katılmakta; alanlarındaki güncel gelişmeleri yakından takip etmektedir.

Bunun yanı sıra, bölüm öğretim elemanlarının önemli bir kısmı ulusal ve uluslararası akademik dergilerde hakemlik yapmakta; kitap, makale ve bildiri gibi bilimsel yayınlar üretmektedir. Öğretim elemanları ayrıca yüksek lisans, doktora ve doçentlik jüri üyeliklerinde görev alarak akademik topluluğa katkı sunmaktadır. Bu faaliyetler, bölümün eğitim-öğretim ve araştırma kapasitesinin güçlendirilmesine ve öğretim yetkinliğinin sürdürülebilir biçimde geliştirilmesine katkı sağlamaktadır.

| | |
|-----------------------------------------------------------------------------------------------------------------------------------|-------------------------------------------------------------------------------------------------------------------------------------------------------------------------------------------------------------------------------------------------------------|
| Öğretim elemanı kadro talebine ilişkin bölüm kurul kararları (Planlama örneği) | 27.10.2025 tarih 2025/24 nolu karar (1 adet profesör ve 1 adet Doktor Öğretim Üyesi) |
| Öğretim elemanı kadro sayısı | Profesör: 2 Doçent: 2 Dr. Öğr. Üyesi: 2 Arş. Gör: 1 |
| Öğretme yöntem teknikleriyle ilgili eğitimcilerin eğitimi faaliyetleri | Turizm İşletmeciliği Bölümü öğretim elemanları, derslerde anlatım, soru-cevap, tartışma, problem çözme ve gösterim (demonstrasyon) gibi çeşitli öğretim tekniklerini kullanarak öğrenme sürecini etkileşimli ve öğrenci merkezli bir biçimde yürütmektedir. |
| Öğretim elemanlarının pedagojik ve teknolojik yeterliliklerinin geliştirme kanıtları (öğretim elemanı yazılım program talebi vb.) | Spesifik bir talep bulunmamaktadır. |
| Öğretim yetkinlikleri ve gelişimi izleme ve iyileştirme kanıtları (Anket sonuçları vb.) | Spesifik bir çalışma bulunmamaktadır. |

| Güçlü Yönler | Gelişmeye Açık Yönler |
|------------------------------------------------------------------------------------------------------------------------------------------------------------------------------------------------------------------------------------------------------------------------------------------------------------------------------------------------------------------------------------------------------------------------------------------------------------------------------------------------------------------------------------------------------------------------------------------------------------------------------------------------------------------------------------------------------------------------------------------------------------------------------------------------------------------------------------------------------------------------------------------------------------------------------------------------------------------------------------------------------------------------------------------------------------------------------------------------------------------------------------------------------------------------------------------------------------------------------------------------------------------------------------------------------------------------------------------------------------------------------|--------------------------------------------------------------------------------------------------------------------------------------------------------------------------------------------------------------------------------------------------------------------------------------------------------------------------------------------------------------------------------------------------------------------------------------------------------------------------------------------------------------------------------------------------------------------------------------------------------------------------------------------------------------------------------------------------------------------------------------------------------------------------------------------------------------------------------------------------------------------------------------------------------------------------------------------------------------------------------------------------------------------------------------------------------|
| <p>1) Turizm İşletmeciliği Bölümünde görev yapan öğretim elemanlarının tamamının alanlarında lisans, yüksek lisans ve doktora eğitimlerini tamamlamış, akademik deneyime ve bilimsel yeterliliğe sahip nitelikli bir kadrodan oluşması.</p> <p>2) Öğretim elemanlarının ulusal ve uluslararası kongre, sempozyum ve konferanslara düzenli katılım sağlamaları ve alanlarındaki güncel bilimsel ve sektörel gelişmeleri yakından takip etmeleri.</p> <p>3) Bölüm öğretim elemanlarının önemli bir kısmının ulusal ve uluslararası akademik dergilerde hakemlik, lisansüstü ve doçentlik jüri üyeliği görevleri üstlenmeleri ve kitap, makale ve bildiri türünde bilimsel yayınlar üretmeleri; bu durumun bölümün akademik görünürlüğünü ve araştırma kapasitesini artırması.</p> <p>4) Etkileşimli ve aktif öğretim yöntemlerinin uygulanmasına elverişli, fiziksel altyapısı yeterli ve erişilebilir bir bina yapısına ve uygun kampüs konumuna sahip olunması.</p> <p>5) Dinamik, alanında uzman ve disiplinlerarası bakış açısına sahip akademik kadronun bulunması.</p> <p>6) Uygulamalı eğitime ağırlık veren müfredat yapısı ile öğrencilerin mesleki deneyim kazanmalarını destekleyen zorunlu ve/veya isteğe bağlı staj imkânlarının sunulması.</p> <p>7) Üniversite bünyesinde yer alan konuk evi</p> | <p>1) Bölümün, dünya ölçeğinde tanınan bir turizm destinasyonu olan Safranbolu içerisinde yer almasına rağmen, bu güçlü konumun eğitim-öğretim, araştırma ve uluslararasılaşma faaliyetlerine daha sistematik ve stratejik biçimde yansıtılmasına ihtiyaç duyulmaktadır. Destinasyon temelli ders, proje ve uygulamaların artırılması gerekmektedir.</p> <p>2) Uluslararası öğrencilerin bölüme olan talebi artış eğilimi göstermesine karşın, bu potansiyelin sürdürülebilir kılınması için yabancı dilde ders sayısının artırılması, akademik ve sosyal uyum süreçlerinin güçlendirilmesi ve uluslararası öğrencilere yönelik danışmanlık mekanizmalarının geliştirilmesi gerekmektedir.</p> <p>3) Safranbolu'da faaliyet gösteren turizm işletmelerinin uygulamalı eğitime sunduğu destek, bölüm için önemli bir avantaj olmakla birlikte; bu iş birliklerinin ders bazında öğrenme çıktılarıyla ilişkilendirilmiş, yazılı protokoller ve ölçülebilir çıktılar çerçevesinde daha kurumsal bir yapıya kavuşturulması</p> |

| | |
|--------------------------------------------------------------------------------------------------------------------------------------------------------------------------------------------------------------------------------------------------------------------------------------------------------------------------------------------------------------------------------------------------------------------------------------------------------------------------------------------------------------------------------------------------------------------------------------------------------------------------------------------------------------------------------------------------------------------------------------------------------------------------------------------------------------------------------|-------------------------------------------------------------------------------------------------------------------------------------------------------------------------------------------------------------------------------------------------------------------------------------------------------------------------------------------------------------|
| <p>İşletmeciliği uygulamasının, öğrenciler için uygulamalı eğitim ve sektör deneyimi açısından önemli bir öğrenme ortamı oluşturması.</p> <p>8) Bologna Süreci ile uyumlu, öğrenme çıktıları, AKTS iş yükleri ve ölçme-değerlendirme yöntemleri tanımlanmış bir müfredat yapısının uygulanması.</p> <p>9) Öğrenciler ile sektör temsilcilerini bir araya getiren istihdam, kariyer ve sektör buluşmalarının düzenli olarak gerçekleştirilmesi.</p> <p>10) Öğrencilere isteğe bağlı yabancı dil hazırlık eğitimi sunulması ve program kapsamında ikinci yabancı dil öğretiminin verilmesi.</p> <p>11) Öğrenci ve öğretim elemanlarının ERASMUS ve FARABİ değişim programlarından yararlanabilmelerine olanak sağlayan ulusal ve uluslararası hareketlilik imkânlarının bulunması.</p> | <p>gerekmektedir.</p> <p>4) Bölgedeki turizm işletmelerinin hizmet çeşitliliği sayesinde öğrencilere sunulan kısmi zamanlı çalışma imkânlarının, öğrencilerin akademik başarıları ve mesleki yetkinlik kazanımları üzerindeki etkilerinin izlenmesi ve bu sürecin rehberlik ve danışmanlık faaliyetleriyle desteklenmesi ihtiyacı bulunmaktadır.</p> |
|--------------------------------------------------------------------------------------------------------------------------------------------------------------------------------------------------------------------------------------------------------------------------------------------------------------------------------------------------------------------------------------------------------------------------------------------------------------------------------------------------------------------------------------------------------------------------------------------------------------------------------------------------------------------------------------------------------------------------------------------------------------------------------------------------------------------------------|-------------------------------------------------------------------------------------------------------------------------------------------------------------------------------------------------------------------------------------------------------------------------------------------------------------------------------------------------------------|

C. ARAŞTIRMA VE GELİŞTİRME

C.1. ARAŞTIRMA SÜREÇLERİNİN YÖNETİMİ VE ARAŞTIRMA KAYNAKLARI

C.1.1. Araştırma süreçlerinin yönetimi

Araştırma süreçlerinin yönetimine ilişkin olarak kurum genelinde benimsenen yaklaşımlar doğrultusunda; motivasyon ve yönlendirme mekanizmalarının nasıl yapılandırıldığı, kısa ve uzun vadeli araştırma hedeflerinin hangi ilkelere göre belirlendiği ile araştırma yönetiminde görev alan birim ve sorumluların görev tanımları açık ve sistematik biçimde tanımlanmıştır. Araştırma faaliyetleri, bu kurumsal tercihler çerçevesinde planlanmakta ve yürütülmektedir. Bilimsel araştırma ve sanatsal üretim süreçlerinin etkinliği ve başarısı, belirlenen performans göstergeleri doğrultusunda düzenli olarak izlenmekte; elde edilen bulgular ışığında sürekli iyileştirme çalışmaları gerçekleştirilmektedir.

Turizm İşletmeciliği Bölümü'nün temel amacı; öğrencilere turizm biliminin tüm alt alanlarında yüksek nitelikli akademik ve uygulamaya dönük çalışmalar sunmak, ulusal ve uluslararası düzeyde faaliyet gösteren turizm işletmeleri, seyahat acenteleri ve turizm örgütlerinin politika ve stratejilerine katkı sağlayabilecek bilgi, beceri ve yetkinlikler kazandırmaktır. Bununla birlikte, uluslararası, ulusal, bölgesel ve yerel düzeyde turizm gelişimi ve politikalarıyla ilgilenen nitelikli yönetici ve uzmanlar yetiştirerek Türkiye turizminin sürdürülebilir gelişimine katkı sunulması hedeflenmektedir. Bu amaçlar doğrultusunda bölümde yürütülen araştırma faaliyetleri kurumsal olarak teşvik edilmekte; çalıştaylar, seminerler ve bilimsel toplantılar gibi ortak akademik etkinlikler düzenlenmektedir. Ayrıca kamu kurumları, yerel yönetimler ve özel sektör temsilcileri ile iş birlikleri geliştirilerek ortak araştırma ve uygulama faaliyetleri yürütülmektedir. Araştırma süreçleri periyodik olarak gözden geçirilmekte; mevcut faaliyetlerin etkinliği değerlendirilerek geliştirilmesine yönelik görüş ve öneriler tartışılmakta, bu çerçevede araştırma kapasitesinin sürekli olarak güçlendirilmesi amaçlanmaktadır.

Bölümün araştırma yaklaşımı; turizm alanında güncel, nitelikli ve uygulamaya dönük bilimsel çalışmalar üretmek akademik literatüre katkı sağlamayı esas almaktadır. Üretilen bilimsel bilginin yalnızca akademik çevrelerle sınırlı kalmaması, aynı zamanda sektör ve toplumun geniş kesimlerine aktarılması hedeflenmekte; bu sayede bilginin kullanılabilirliğinin ve toplumsal faydasının artırılması amaçlanmaktadır. Bu yaklaşım, bölümün toplumsal katkı misyonunu da desteklemektedir.

Turizm İşletmeciliği Bölümü bünyesinde yürütülen lisansüstü programların çeşitlenmesi, fakültenin araştırma faaliyetlerine dinamizm kazandırmış; öğretim elemanları ve lisansüstü öğrencilerin araştırma süreçlerine daha aktif katılımını teşvik etmiştir. Lisansüstü tez çalışmaları ve akademik projeler aracılığıyla hem kuramsal hem de uygulamalı araştırma çıktılarının sayısı ve niteliği artırılmaktadır. Fakültenin turizm sektörü ile sürekli ve güçlü bir etkileşim içinde olması, akademik personelin bölgesel sorunların tespiti, araştırma konularının belirlenmesi ve önceliklendirilmesi açısından önemli avantajlar sunmaktadır. Bu kapsamda kurumsal düzeyde çeşitli paydaşlarla ortak çalışmalar yürütülmektedir. Örneğin, Kültür ve Turizm Bakanlığı, Karabük Valiliği ve Karabük Üniversitesi iş birliğiyle düzenlenen “Safranbolu Turizm Çalıştayı” ve “Tarihi Safranbolu Sempozyumu” kapsamında bölgeye yönelik saha araştırmaları gerçekleştirilmiş; elde edilen bulgular akademik çalışmaların yanı sıra yerel ve bölgesel turizm politikalarının geliştirilmesine de katkı sağlamıştır. Bu bütüncül yaklaşım sayesinde Turizm İşletmeciliği Bölümü, araştırma süreçlerini planlı, izlenebilir ve geliştirilebilir bir yapı içinde yönetmekte; bilimsel üretim kapasitesini ve toplumsal katkı düzeyini sürekli olarak artırmayı hedeflemektedir.

| | |
|---------------------------------------------------------------------------------|----------------------------------------------------------------------------------------------------------------------------------------------------------------------------------------|
| Araştırma süreçleri yönetimi iş akış şemaları | Bölüm düzleminde özelleştirilmiş araştırma süreçlerinin yönetimi çerçevesi tanımlı değildir. Bu konuda Dekanlık ve Rektörlük tarafından belirli süreç ve kriterler takip edilmektedir. |
| Araştırma geliştirme komisyonu ve görev tanımları (<i>Lab. Komisyonu vb.</i>) | Bölüm düzleminde özelleştirilmiş araştırma süreçlerinin yönetimi çerçevesi tanımlı değildir. Bu konuda Dekanlık ve Rektörlük tarafından belirli süreç ve kriterler takip edilmektedir. |
| Araştırma süreçleri yönetimi izleme ve iyileştirme kanıtları | Henüz spesifik çalışma bulunmamaktadır. |

C.1.2. İç ve dış kaynaklar

Kurumun fiziki, teknik ve mali araştırma kaynakları misyon, hedef ve stratejileriyle uyumlu ve yeterlidir. Kaynakların çeşitliliği ve yeterliliği izlenmekte ve iyileştirilmektedir. Araştırmaya yeni başlayanlar için üniversite içi çekirdek fonlar vardır ve erişimi kolaydır. Araştırma potansiyelini geliştirmek üzere proje, konferans katılımı, seyahat, uzman daveti destekleri, kişisel fonlar, motivasyonu arttırmak üzere ödül ve rekabetçi yükseltme kriterleri vardır. Üniversite içi kaynakların yıllar içindeki değişimi; bu imkanların etkinliği, yeterliliği, gelişime açık yanları, beklentileri karşılama düzeyi değerlendirilmektedir. Misyon ve hedeflerle uyumlu olarak üniversite dışı kaynaklara yönelme desteklenmektedir. Bu amaçla çalışan destek birimleri ve yöntemleri tanımlıdır ve araştırmacılarca iyi bilinir.

Araştırma kaynaklarına olumlu yansıyan başlıca husus, bölümün önemli bir turizm destinasyonunda bulunuyor olmasıdır. Bu sayede akademik personel yaptığı saha çalışmalarını daha az kaynakla gerçekleştirebilmektedir. İç ve dış kaynaklar sürekli izlenmekte ve geliştirmek için çeşitli tedbirler alınmaktadır. Fiziki ve teknik imkanlarsa, bazı eksiklere rağmen hedefleri gerçekleştirmek için yeterli görülmektedir. Eksiklerin giderilmesi için atılacak adımlar tartışılmaktadır. Araştırma potansiyelini geliştirmek üzere proje, konferans katılımı, seyahatler, uzman kişilerin davet edilmesi gibi faaliyetler gerçekleştirilmektedir ve bu faaliyetler için kaynak sağlanmaktadır. Üniversite içi kaynakların yıllar içerisindeki gelişimi, bu imkanların etkinliğini, yeterliliğini ve beklentileri karşılama düzeyini arttıracakları düşünülmektedir. Sektör ile iyi ilişkiler, bu açıdan da bölüme ve fakülteye fayda sağlamaktadır. Başka bir ifade ile bölgede yapılacak saha çalışmaları için yapısal anlamda bir avantaj söz konusudur. Sektör ile yakın ilişkiler, araştırmalarda hedeflenen verilere erişimi de kolaylaştırmaktadır.

| | |
|------------------------------------------------------------------------------------------------------------------------|-------------------------------------------------------------------------------------------------------------------------------------------------------------------------|
| İç ve dış kaynak kanıtları (<i>kabul edilen/devam eden/tamamlanan projelerin iç ve dış kaynak bütçe dokümanları</i>) | Bölüm düzleminde özelleştirilmiş iç ve dış kaynak süreçleri tanımlı değildir. Bu konuda Dekanlık ve Rektörlük tarafından belirli süreç ve kriterler takip edilmektedir. |
| Araştırma potansiyelini geliştirme izleme ve iyileştirme kanıtları | Henüz spesifik bir kanıt veya sonuç bulunmamaktadır. |

C.1.3. Doktora programları ve doktora sonrası imkanlar

Doktora programlarının başvuru süreçleri, kayıtlı öğrenci ve mezun sayıları ile bu göstergelere ilişkin gelişme eğilimleri düzenli olarak izlenmektedir. Kurum bünyesinde doktora sonrası araştırma (post-doktora) imkânları bulunmakta olup, kurumun kendi mezunlarını istihdam etmeye yönelik (inbreeding) politikası açık ve şeffaf biçimde tanımlanmıştır.

Bölüm bünyesinde yürütülen Turizm İşletmeciliği Doktora Programı, 2022 yılı itibarıyla ilk öğrencilerini kabul etmiştir. Akademik personel, doktora programlarının yürütülmesinde aktif ve etkin rol almakta; programın ağırlıklı olarak bölüm akademik kadrosu tarafından yürütülmesi, yalnızca enstitü düzeyinde değil, fakülte düzeyinde de olumlu katkılar sağlamaktadır. Bu yapı, turizm alanında daha derinlikli bir ihtisaslaşma imkânı sunmaktadır.

Doktora programında hâlihazırda toplam 12 lisansüstü öğrenci öğrenimine devam etmektedir. Programdaki disiplinlerarası çeşitliliğin, yürütülen ve yürütülmesi planlanan araştırmalara da yansımaları beklenmektedir. Orta ve uzun vadede, turizmin farklı alt disiplinlerinde çalışan araştırmacıların ortak çalışmaları aracılığıyla akademik ve bilimsel bir sinerji oluşturulması öngörülmektedir. Bu sürecin, özellikle doktora sonrası araştırma faaliyetlerinin gelişimine ve kurumsal araştırma kapasitesinin güçlenmesine katkı sağlaması beklenmektedir.

| | |
|--------------------------------------------------|------------------------------------------------------------------------------------------------------------------------------------------------------------------------------------------|
| Doktora iş akış şemaları | Bölüm düzeyinde özelleştirilmiş doktora ve doktora sonrası program süreçleri tanımlı değildir. Bu konuda Dekanlık ve Rektörlük tarafından belirli süreç ve kriterler takip edilmektedir. |
| Doktora öğrenci ve mezun sayıları | 1 öğrenci |
| Doktora sonrası araştırmacı sayısı | - |
| Doktora programı izleme ve iyileştirme kanıtları | Henüz spesifik bir kanıt veya sonuç bulunmamaktadır |

C.2. ARAŞTIRMA YETKİNLİĞİ, İŞ BİRLİKLERİ VE DESTEKLER

C.2.1. Araştırma yetkinlikleri ve gelişimi

Bölüm akademik personeli, bireysel akademik çalışmaları dışında fakülte bünyesinde düzenlenen çeşitli bilimsel ve akademik etkinliklerde aktif görev almakta ve bu etkinliklere öncülük etmektedir. Akademik personelin bu öncü ve katılımcı yaklaşımı, araştırma yetkinliğinin yüksek düzeyde olduğuna işaret etmektedir. Gerçekleştirilen her akademik etkinlik ve araştırma faaliyeti, hem bireysel düzeyde akademik personelin gelişimine hem de kurumsal düzeyde fakültenin araştırma kapasitesinin güçlenmesine katkı sağlamaktadır.

Bölgedeki sektör temsilcileri ve kamu kurumları, fakültenin uzmanlık alanlarıyla örtüşen konularda önemli katkılar sunmakta; bu iş birlikleri, akademik personelin araştırma yetkinliğinin gelişmesine ve

sektörün güncel uygulama ve sorunlarına ilişkin bilgi birikiminin artmasına imkân tanımaktadır. Ayrıca fakülte akademik personelinin akademik eğitim düzeyinin yüksek olması, araştırma yetkinliğini artıran temel unsurlar arasında yer almaktadır.

Bölüm bünyesinde görev yapan akademik personelin 7'si de doktora derecesine sahip olup, lisansüstü eğitimlerini ağırlıklı olarak turizm ve işletme alanlarında tamamlamıştır. Akademik personelin araştırma ve geliştirme yetkinliklerinin artırılması amacıyla eğitim, seminer ve benzeri bilimsel faaliyetlere katılımları desteklenmektedir. Bunun yanı sıra fakülte bünyesinde çalıştaylar, proje geliştirme faaliyetleri ve kongre organizasyonları düzenlenmektedir. Çalıştay, panel ve kongre gibi bilimsel etkinliklerin planlanması ve yürütülmesinde akademik personelin aktif rol alması, söz konusu personelin deneyim ve bilgi birikiminin artmasına önemli katkılar sağlamaktadır.

| | | |
|-------------------------------------------------------------------------------|-------------------------------------|----------------------------------------------------------------------------------------------------------------------------------------------------------------------------------------------------------------------------------------------------------------------------------------------------------|
| Akademik Veri Yönetim Sistemi (UNIS) ve YÖKSİS linkleri | Prof. Dr. Nurettin AYAZ | https://unis.karabuk.edu.tr/akademisyen/nurettinaz https://akademik.yok.gov.tr/AkademikArama/view/searchResultviewListAuthor.jsp |
| | Prof. Dr. Fatih TÜRKMEN | https://unis.karabuk.edu.tr/akademisyen/fatihurkmen https://akademik.yok.gov.tr/AkademikArama/view/searchResultviewListAuthor.jsp |
| | Doç. Dr. Halime GÖKTAŞ KULUALP | https://unis.karabuk.edu.tr/akademisyen/halimegoktas https://akademik.yok.gov.tr/AkademikArama/view/searchResultviewListAuthor.jsp |
| | Doç. Dr. Hasan LÖK | https://unis.karabuk.edu.tr/akademisyen/hasanlok https://akademik.yok.gov.tr/AkademikArama/view/searchResultviewListAuthor.jsp |
| | Dr. Öğr. Üyesi Seza ZERMAN | https://unis.karabuk.edu.tr/akademisyen/sezazerman https://akademik.yok.gov.tr/AkademikArama/view/searchResultviewListAuthor.jsp |
| | Dr. Öğr. Üyesi Hülya AKDEMİR CENGİZ | https://unis.karabuk.edu.tr/akademisyen/hulyacengiz https://akademik.yok.gov.tr/AkademikArama/view/viewAuthor.jsp |
| | Arş. Gör. Burak PINAROĞLU | https://unis.karabuk.edu.tr/akademisyen/burakpinaroglu https://akademik.yok.gov.tr/AkademikArama/view/searchResultviewListAuthor.jsp |
| Araştırma yetkinlikleri ve gelişimine ilişkin izleme ve iyileştirme kanıtları | Akademik teşvik başvuru sonuçları | |

C.2.2. Ulusal ve uluslararası ortak programlar ve ortak araştırma birimleri

Kurumlararası iş birliklerini, disiplinler arası girişimleri ve sinerji yaratacak ortak çalışmalarını teşvik etmeye yönelik mekanizmalar kurum bünyesinde tanımlanmış olup etkin biçimde işletilmektedir. Ortak araştırma projeleri ve lisansüstü programlar, araştırma ağlarına katılım, ortak araştırma birimleri ile ulusal ve uluslararası iş birliklerini kapsayan çok boyutlu araştırma faaliyetleri desteklenmekte; bu faaliyetler sistematik olarak izlenerek kurumun stratejik hedefleriyle uyumlu biçimde iyileştirmeler gerçekleştirilmektedir.

Turizm alanının doğası gereği disiplinler arası bir yapıya sahip olması ve bölüm akademik personelinin yetkinlik ile deneyimi, ortak akademik çalışmaların yürütülmesini kolaylaştırmaktadır. Bölüm akademisyenleri, ulusal ve uluslararası düzeyde meslektaşlarıyla ortak araştırmalar yürütmekte ve bu çalışmalar bilimsel yayınlara yansımaktadır. Ayrıca öğretim elemanları için ders verme hareketliliğine yönelik imkânlar da bulunmaktadır.

Bölüm öğrencilerinin yararlanabileceği Erasmus, Mevlana ve Farabi gibi ulusal ve uluslararası değişim programları aktif olarak kullanılmakta; bölüm, vizyonu doğrultusunda yeni ulusal ve uluslararası akademik ortaklıklara açık bir yaklaşım benimsemektedir. Turizmin uluslararası niteliği, hem öğrencilerin hem de akademik personelin akademik tutum ve yönelimlerine yansımakta; bu durum, özellikle uluslararası araştırma ve etkinliklerin geliştirilmesini desteklemektedir.

Pandemi döneminde ülkeler arasında uygulanan yasal kısıtlamalar nedeniyle uluslararası hareketlilikte geçici bir duraklama yaşanmış olmakla birlikte, normalleşme süreciyle birlikte önümüzdeki dönemlerde akademik hareketliliğin ve uluslararası iş birliklerinin yeniden artış göstermesi öngörülmektedir.

| | |
|--------------------------------------|-----------------------------------------------------------------------------------------------------------------------------------------------------------------------------------------------------------------------------|
| Anlaşma protokolleri, izin belgeleri | Bölüm düzleminde özelleştirilmiş ulusal ve uluslararası ortak programlar ve ortak araştırma birimleri süreçleri tanımlı değildir. Bu konuda Dekanlık ve Rektörlük tarafından belirli süreç ve kriterler takip edilmektedir. |
| Araştırma ekibi listesi | Henüz spesifik bir ekip bulunmamaktadır. |
| İzleme ve iyileştirme kanıtları | Henüz spesifik bir kanıt veya sonuç bulunmamaktadır. |

C.3. ARAŞTIRMA PERFORMANSI

C.3.1. Araştırma performansının izlenmesi ve değerlendirilmesi

Kurumun araştırma faaliyetleri yıllık bazda izlenmekte, değerlendirilmekte ve belirlenen hedeflerle karşılaştırılmaktadır. Bu süreçte ortaya çıkan sapmaların nedenleri analiz edilmekte ve gerekli iyileştirme önlemleri planlanmaktadır. Kurumun odak alanlarına ilişkin üniversite içi ve üniversite dışı bilinirlik düzeyi, uluslararası görünürlük ve uzmanlık iddiası gibi unsurlar, stratejik hedeflerle uyum çerçevesinde sistematik olarak ele alınmaktadır.

Araştırma performansının artırılmasına yönelik olarak performans temelli teşvik ve takdir mekanizmaları uygulanmakta; rakip kurumlarla rekabet durumu ve seçilmiş yükseköğretim kurumlarıyla kıyaslama (benchmarking) faaliyetleri düzenli olarak takip edilmektedir. Araştırma performansına ilişkin değerlendirmelerin sürekliliği ve kurumsallaşması sağlanarak sistematik ve kalıcı bir yapı oluşturulmuştur. Yapılan araştırmaların nicelik ve niteliği düzenli olarak gözden geçirilmekte; bu alanlarda gelişim sağlanmasına yönelik stratejiler değerlendirilmektedir.

Bölüm akademisyenleri, sektörle geliştirilen iş birlikleri doğrultusunda güncel ve uygulamaya dönük araştırma konularına yönlendirilmektedir. Sektörle sürdürülen yakın ilişkiler, araştırmacıların yürüttükleri çalışmaların sektörel katkı boyutunu değerlendirmelerine olanak tanımaktadır. Ayrıca üniversite web sitesinde yer alan ve akademik personelin bilimsel çalışmalarını içeren özgeçmişler güncel tutulmakta; bu bilgiler akademik personel tarafından YÖKSİS veri tabanı üzerinden düzenli olarak güncellenmektedir.

| | |
|----------------------------------------------------------------------------------------------------------|-------------------------------------------------------------------------------------------------------------------------------------------------------------------------------------------------------------------------------------------------------------------------------------------------------------------------------------------------------------------------------------------------------------------------------------------------------------------------------------------------------------------------------------------------------------------------------------------------------------------------------------------------------------------------------------------------------------------------------------------------------------------------------------------------------------------------------------------------------------------------------|
| Bölümün yıllık bilimsel faaliyet raporu (<i>bölüm başkanı UNİS erişim linki</i>) | https://unis.karabuk.edu.tr/akademisyen/nurettinayaz |
| Bölüm performans izleme ve iyileştirme kanıtları (<i>analiz raporu, teşvik-takdir mekanizması vb.</i>) | 1.Bölüm düzleminde özelleştirilmiş araştırma performansının izlenmesi ve değerlendirilmesi süreçleri tanımlı değildir. Bu konuda Dekanlık ve Rektörlük tarafından belirli süreç ve kriterler takip edilmektedir. |
| Akademik veri yönetim sistemi (<i>UNİS</i>) kanıtları | https://unis.karabuk.edu.tr/akademisyen/nurettinayaz https://unis.karabuk.edu.tr/akademisyen/fatihurkmen https://unis.karabuk.edu.tr/akademisyen/halimegoktas https://unis.karabuk.edu.tr/akademisyen/hasanlok https://unis.karabuk.edu.tr/akademisyen/sezazerman https://unis.karabuk.edu.tr/akademisyen/hulyacengiz https://unis.karabuk.edu.tr/akademisyen/burakpinaroglu |

C.3.2. Öğretim elemanı/araştırmacı performansının değerlendirilmesi

Öğretim elemanlarının araştırma performanslarını paylaşmaları beklenmekte olup, bu süreci düzenleyen ilke, kural ve yöntemler açık biçimde tanımlanmış ve ilgili paydaşlar tarafından bilinmektedir. Araştırma performansı yıllık bazda izlenmekte, değerlendirilmekte ve elde edilen bulgular kurumsal politika ve hedefler doğrultusunda kullanılmaktadır.

Araştırma çıktıları; grup ortalamaları ve dağılım (saçılım) değerleri dikkate alınarak şeffaf bir şekilde paylaşmakta, bireysel ve birim düzeyinde performansın karşılaştırmalı olarak izlenmesine imkân tanınmaktadır. Performans değerlendirme süreçlerinin sürekliliği sağlanarak sistematik ve kalıcı bir yapı oluşturulmuştur.

| | |
|---------------------------------------------------------|-------------------------------------------------------------------------------------------------------------------------------------------------------------------------------------------------------------------------------------------------------------------------------------------------------------------------------------------------------------------------------------------------------------------------------------------------------------------------------------------------------------------------------------------------------------------------------------------------------------------------------------------------------------------------------------------------------------------------------------------------------------------------------------------------------------------------------------------------------------------------------|
| Akademik veri yönetim sistemi (<i>UNİS</i>) kanıtları | https://unis.karabuk.edu.tr/akademisyen/nurettinayaz https://unis.karabuk.edu.tr/akademisyen/fatihurkmen https://unis.karabuk.edu.tr/akademisyen/halimegoktas https://unis.karabuk.edu.tr/akademisyen/hasanlok https://unis.karabuk.edu.tr/akademisyen/sezazerman https://unis.karabuk.edu.tr/akademisyen/hulyacengiz https://unis.karabuk.edu.tr/akademisyen/burakpinaroglu |
| Araştırma performansı izleme ve iyileştirme kanıtları | Akademik Teşvik Sonuçları. |

Turizm İşlet Turizm İşletmeciliği Bölümünde görev yapan öğretim elemanlarının akademik çalışmaları ve verdikleri ders saatlerine ilişkin bilgiler yıllık olarak izlenmektedir. Araştırmacıların ve öğretim elemanlarının performansı düzenli biçimde değerlendirilmekte ve elde edilen sonuçlar şeffaf bir şekilde paylaşılmaktadır. Değerlendirme sürecinde, tespit edilen eksikliklerin giderilmesi ve performansın artırılmasına yönelik yapılabilecek iyileştirmeler öğretim elemanlarıyla birlikte ele alınmaktadır.

Araştırma faaliyetlerinin yanı sıra ders verme ve benzeri diğer akademik etkinlikler de performans değerlendirme kapsamına dâhil edilmektedir. Son yıllarda araştırma performansının artırılmasında akademik teşvik uygulamalarının olumlu etkileri gözlemlenmektedir. Bununla birlikte, araştırmacıların akademik kariyer hedefleri doğrultusunda kendi inisiyatifleriyle bilimsel çalışmalara yönelmeleri de araştırma performansını artıran önemli unsurlar arasında yer almaktadır. Beklenen performans düzeyi öğretim elemanlarıyla birlikte değerlendirilmekte; özellikle yayın sayısı ve yayınların niteliği başta olmak üzere araştırma performansının nasıl geliştirilebileceği konusunda karşılıklı görüş alışverişinde bulunulmaktadır.

| Güçlü Yönler | Gelişmeye Açık Yönler |
|--------------------------------------------------------------------------------------------------------------------------------------------------------------------------------------------|---------------------------------------------------------------------------------------------------------------------------------------------------------------------------------------------------------------------------------------------------|
| 1) Bölümde, akademik yayın üretimine istekli, araştırma yapma motivasyonu yüksek ve bilimsel üretkenliği önemseyen öğretim elemanlarının sayısının fazla olması. | 1) Bölüm öğretim elemanları tarafından yürütülen bilimsel projelerin sayısının artırılması , araştırma kapasitesinin güçlendirilmesi ve bölümün akademik görünürlüğünün yükseltilmesi açısından öncelikli bir hedef olarak belirlenmiştir. |
| 2) Bölüm öğretim elemanlarının post-doktora (post-doc) programlarına katılım konusunda istekli olmaları ve bu tür akademik gelişim fırsatlarına ilgi göstermeleri. | 2) Bölümün uluslararası bilimsel ve eğitim iş birliklerini artırarak , akademik deneyim paylaşımı, ortak araştırma projeleri ve öğrenci/öğretim üyesi hareketliliğini teşvik etmesi gerekmektedir. |
| 3) Bölüm öğretim elemanlarının ulusal ve uluslararası düzeyde bilimsel iş birlikleri kurmaya açık olmaları ve ortak araştırma projelerine yönelik güçlü bir motivasyona sahip bulunmaları. | |

D. TOPLUMSAL KATKI

D.1. TOPLUMSAL KATKI SÜREÇLERİNİN YÖNETİMİ VE TOPLUMSAL KATKI KAYNAKLARI

Kurumun toplumsal katkı politikası doğrultusunda, toplumsal katkı süreçlerinin yönetimi ve organizasyonel yapısı kurumsallaşmıştır. Toplumsal katkı faaliyetlerinin planlanması, uygulanması ve izlenmesine ilişkin yönetim ve organizasyonel yapı, kurumun toplumsal katkı politikası ile uyumlu olarak oluşturulmuş; bu kapsamda görev, yetki ve sorumluluklar açık biçimde tanımlanmıştır. Söz konusu yapının işlerliği düzenli olarak izlenmekte, elde edilen bulgular doğrultusunda gerekli iyileştirme ve güncellemeler sistematik biçimde gerçekleştirilmektedir.

| | |
|-------------------------------------------------------------------|--------------------------------------------------------------------------------------------------------------------------------------------------------------------------------------------------------------------------------------------------------------------------------------------------------------------------------------------------------------------------------------|
| Toplumsal katkı iş akış şeması | Bölüm düzeyinde, özelleştirilmiş toplumsal katkı süreçlerinin yönetimine ilişkin açık bir çerçeve henüz tanımlanmamıştır. Bu alanda süreç ve kriterlerin takibi, Dekanlık ve Rektörlük tarafından yürütülmekte olup, bölümün toplumsal katkı faaliyetlerinin sistematik olarak planlanması ve izlenmesi için kurumsal bir yapı geliştirilmesine ihtiyaç duyulmaktadır. |
| Faaliyetlerin başvuru ve onay belgeleri | Henüz spesifik bir kanıt veya sonuç bulunmamaktadır. |
| Faaliyetlerin ve mali kaynakların izleme ve iyileştirme kanıtları | Henüz spesifik bir kanıt veya sonuç bulunmamaktadır. |

D.2. TOPLUMSAL KATKI PERFORMANSI

Turizm İşletmeciliği Bölümünün temel amaçlarından biri, başta eğitim-öğretim ve araştırma faaliyetleri olmak üzere düzenlenen çeşitli etkinlikler aracılığıyla topluma katkı sağlamaktır. Bu doğrultuda gerçekleştirilen faaliyetlerin planlama ve uygulama aşamalarında, toplumsal katkı boyutu sistematik olarak dikkate alınmaktadır.

Bölüm akademisyenleri, araştırma ve eğitim-öğretim faaliyetlerini sektörün ve bölgenin ihtiyaçlarını gözeterek şekillendirmekte; paydaşlarla sürdürülen sürekli iletişim bu süreçte önemli bir avantaj sağlamaktadır. Bölgesel gereksinimlere ilişkin güncel bilgiye sahip olan bölüm yönetimi ve akademik personel, yeni etkinliklerin planlanması ve mevcut faaliyetlerin yürütülmesi aşamalarında toplumsal katkı unsurunu öncelikli bir değerlendirme ölçütü olarak ele almaktadır.

Paydaşlar, toplantı, çalıştay ve seminer gibi etkinlikler aracılığıyla sürece aktif biçimde dâhil edilmekte; sektör temsilcileri ve kamu kurumları, fakültenin akademik ve toplumsal faaliyetlerine destek sunmaktadır. Bu iş birlikleri, toplumsal katkı düzeyinin artırılmasına önemli ölçüde katkı sağlamaktadır. Üniversitenin toplantı salonları ve kongre merkezi gibi fiziki imkânları da bu amaçla etkin biçimde kullanılmaktadır.

Sektör temsilcileri, çoğunlukla herhangi bir maddi karşılık beklemezsizin toplantılara, mesleki derslere, seminer ve çalıştaylara katılım sağlayarak fakülte faaliyetlerini desteklemektedir. Bu kapsamda sektör paydaşlarıyla gerçekleştirilen düzenli etkileşim, bölüm akademik personeline planlanan ve yürütülen faaliyetlerin toplumsal katkı boyutunu öngörme ve güçlendirme açısından önemli kazanımlar sağlamaktadır.

| | |
|-------------------------------------------------|----------------------------------------------------------------------------------------------------------------------------------------------------------------------------------------------------------------------|
| Toplumsal katkı faaliyet raporu | Bölüm düzleminde özelleştirilmiş toplumsal katkı performansının izlenmesi ve değerlendirilmesi süreçleri tanımlı değildir. Bu konuda Dekanlık ve Rektörlük tarafından belirli süreç ve kriterler takip edilmektedir. |
| Toplumsal katkı izleme ve iyileştirme kanıtları | Henüz spesifik bir kanıt veya sonuç bulunmamaktadır. |

Toplumsal katkı, Turizm İşletmeciliği Bölümünün öncelikli hedefleri arasında yer almakta olup, bu kapsamda gerçekleştirilen faaliyetler düzenli ve sistematik biçimde izlenmektedir. Toplumsal katkı alanında ortaya konan performans, bölümün gelişim ve ilerleme düzeyini belirleyen temel göstergelerden biri olarak değerlendirilmektedir.

Sürekli iyileştirme yaklaşımının etkin biçimde uygulanmasında paydaşlardan elde edilen geri bildirimler önemli bir rol oynamaktadır. Bunun yanı sıra bölümün sektör ve diğer kurumlarla sürdürdüğü güçlü iş birlikleri, toplumsal katkı performansının proaktif bir yaklaşımla geliştirilmesine olanak sağlamaktadır.

Başka bir ifadeyle, toplumsal katkı sağlaması hedeflenen etkinlikler; sektör, bölge ve ilgili kurumlara ilişkin güncel ihtiyaç ve beklentiler doğrultusunda planlanmakta ve uygulanmakta, bu sayede toplumsal katkı düzeyinin yüksek olması hedeflenmektedir.

| | |
|---------------------|------------------------------|
| Güçlü Yönler | Gelişmeye Açık Yönler |
|---------------------|------------------------------|

| | |
|-----------------------------------------------------------------------------------------------------------------------------------------------------------------------------------------------------------------------------------------------------------------------------------------------------------|------------------------------------------------------------------------------------------------------------------------------------------------------------------------------------------------------------------------------------------------------------------------------------------------|
| 1) Bölüm akademisyenleri, yürüttükleri arařtırma ve eđitim-öđretim faaliyetlerini, sektörün ve bölgenin öncelikli ihtiyalarını dikkate alarak planlamakta ve yönlendirmektedir. | 1) Bölüm düzeyinde toplumsal katkı süreçlerinin yönetimi ve organizasyonel yapısına ilişkin net ve özelleřtirilmiř bir çerevenin henüz tanımlanmamıř olması, söz konusu süreçlerin planlanması ve yürütülmesinde gelişmeye açık bir alan olarak deđerlendirilmektedir. |
| 2) Turizm aısından stratejik öneme sahip bir destinasyon olan Safranbolu'daki paydařlarla bölüm akademisyenlerinin sürekli iletiřim halinde bulunması, hem eđitim-öđretim süreçlerine hem de arařtırma faaliyetlerine yön vererek uygulamalı ve güncel içeriklerin geliřtirilmesine katkı sađlamaktadır. | 2) Toplumsal katkı faaliyetlerinin izlenmesi, ölçülmesi ve deđerlendirilmesi süreçlerinin bölüm düzeyinde daha sistematik ve kurumsal bir yapıya kavuřturulması gerekmektedir. Bu sayede yürütölen faaliyetlerin etkinliđi artırılabilir ve iyileřtirme döngüleri daha sađlıklı iřletilebilir. |

SONU VE DEđerLENDİRME

“Liderlik, Yönetiřim ve Kalite”, “Eđitim ve Öđretim”, “Arařtırma ve Geliřtirme” ve “Toplumsal Katkı” bileřenleri esas alınarak hazırlanan Birim Öz Deđerlendirme Raporumuz kapsamında yapılan genel deđerlendirme ve ulařılan sonuçlar ařađıda sunulmaktadır.

Bölüm yönetimi ve akademik personel, üniversitenin kalite güvencesi sistemine aktif biçimde katkı sunmakta; birim düzeyinde kalite kültürünün geliřtirilmesi amacıyla çeřitli faaliyetler yürütmektedir. Fakölte yönetiminin bu sürece yönelik destekleyici yaklařımı, bölümün güçlü yönleri arasında yer almaktadır. Bölümün misyon, vizyon ve politikaları tanımlanmıř ve kamuoyuna ilan edilmiřtir. YÖKAK tarafından belirlenen ve onaylanan süreçler dođrultusunda yürütölen paydař izleme alıřmaları, gelişime açık alanların tespit edilmesine imkân sađlamıř; bu alanlara yönelik iyileřtirme alıřmaları bařlatılmıřtır. Kalite güvencesi sisteminin güçlendirilmesi kapsamında, deđiřim ihtiyacının belirlenmesi, i kalite güvencesi süreçlerinin řeffaf ve bütöncöl biçimde yürütölmeleri ile kamuoyunu bilgilendirme mekanizmalarının geliřtirilmesine yönelik alıřmalar sürdürölmektedir. Mezun izleme sisteminin etkinliđinin artırılması ve sürdürölebilirliđinin sađlanması ile uluslararasılařma süreçlerinde ikili anlařmaların ve öđrenci hareketliliđinin artırılması, geliřtirilmesi gereken alanlar olarak öne çıkmaktadır.

Üniversite Kalite Koordinatörlüđü tarafından belirlenen ve kamuoyuna ilan edilen Eđitim ve Öđretim Politikası çerevesinde amalar, hedefler ve performans göstergeleri tanımlanmıřtır. Bu politikaya dayalı kurumsal belgelerin varlıđı, bölümün güçlü yönleri arasında deđerlendirilmektedir. Program amaları ve öđrenme ıktıları dođrultusunda yürütölen eđitim-öđretim süreçleri, ders bilgi paketlerinin belirlenen ilke ve süreçler çerevesinde hazırlanması ve ilan edilmesiyle desteklenmektedir. Ders kazanımları program ıktılarıyla uyumlu hale getirilmiř ve ders bilgi paketleri aracılıđıyla paydařlarla paylařılmaktadır. Eđitim ve öđretim süreçlerinin izlenmesi ve iyileřtirilmesi amacıyla birim bünyesinde oluřturulan kurul ve komisyonlar aktif olarak alıřmalarını sürdürmektedir.

Arařtırma ve geliřtirme faaliyetleri kapsamında bölüm akademik personelinin arařtırma ıktıları düzenli olarak izlenmektedir. Akademik teřvikten yararlanan personel sayısının yüksekliđi, arařtırma kültürünün geliřtiđini ve bölümde arařtırma yetkinliđine sahip bir akademik kadro bulunduđunu göstermektedir. Bununla birlikte, BAP projeleri ile TÜBİTAK, Avrupa Birliđi ve diđer dıř kaynaklı proje desteklerinden yararlanma düzeyinin artırılması, bu alanda geliřtirilmesi gereken bir husus olarak deđerlendirilmektedir.

Bölümün Safranbolu gibi önemli bir turizm destinasyonunda yer alması, dış paydaş ilgisini artırmakta ve toplumsal katkı faaliyetlerine önemli bir zemin oluşturmaktadır. Akademik personel ve öğrenciler, bölgenin turizm potansiyeline yönelik teknik bilgi ve destek sunmaktadır. “Turizm Semineri I” ve “Turizm Semineri II” dersleri kapsamında öğrenciler tarafından toplanan veriler; makale, seminer ve bildiri gibi akademik çıktılara dönüştürülerek toplum ve çevre ihtiyaçlarına cevap verecek şekilde değerlendirilmektedir.

Sonuç olarak bölüm; turistik konaklama işletmeleri, seyahat acenteleri, kongre ve etkinlik organizasyon şirketleri, ulaştırma ve taşımacılık işletmeleri, kruvaziyer ve deniz turizmi işletmeleri, marinalar, kayak merkezleri, tema parkları ve benzeri çok çeşitli turizm organizasyonları için nitelikli, donanımlı ve yetkin insan kaynağı yetiştirmeyi hedeflemektedir. YÖKAK politikaları doğrultusunda belirlenen gelişime açık alanlara ilişkin izleme ve önlem mekanizmaları işletilmekte; bu süreçlerin, orta ve uzun vadede birimin kalite güvencesi ve performansında kayda değer iyileşmeler sağlaması beklenmektedir.