



**BÖLÜM ÖZ DEĞERLENDİRME RAPORU (BÖDR)**

**Sağlık Bilimleri Fakültesi**

**Çocuk Gelişimi Bölümü**

**Hazırlama Ekibi**

**Dr. Öğr. Üyesi Asya ÇETİN (BÖLÜM BAŞKANI)**

**Prof. Dr. Şehnaz CEYLAN (AKADEMİK ÜYE)**

**Prof. Dr. Arzu ÖZYÜREK (AKADEMİK ÜYE)**

**Arş. Gör. Feyza YALMAN (AKADEMİK ÜYE)**

**Arş. Gör. Devlet KADIOĞLU (AKADEMİK ÜYE)**

**Bilgisayar İşletmeni Keziban YÖRÜKOĞLU (İDARİ ÜYE)**

## ÖZET

Karabük Üniversitesi (KBÜ) Sağlık Bilimleri Fakültesi Çocuk Gelişimi Bölümü Yükseköğretim Kalite Kurulunun kuruluşundan bugüne bütün uygulamalarını yakından takip etmiş ve gerçekleştirdiği iş ve işlemlerin mevzuata uyumu noktasındaki gerekliliklerini yerine getirmiştir. KBÜ Kurum Öz Değerlendirme Raporları dikkate alarak kalite konusunda sürekli iyileştirme ilkesini benimsemiştir. Bu raporda Çocuk Gelişimi Bölümü'nün akademik ve idari işleyişinin yürütülmesi, öğretim ve araştırma süreçleri ve altyapı içerikleri hakkında bilgiler sunulmaktadır. Bu kapsamda bölüm öz değerlendirme raporu bölüm başkanı, akademik ve idari üyeler arasında yapılan toplantı sonucu hazırlanmıştır.

## BÖLÜM HAKKINDA GENEL BİLGİLER

Karabük Üniversitesi, Sağlık Bilimleri Fakültesi, Çocuk Gelişimi Bölümü 2011 yılında kurulmuştur. Bölümümüz ilk olarak 2011-2012 eğitim-öğretim yılında öğrenci almış ve 2014-2015 eğitim-öğretim yılı sonunda ilk mezunlarını vermiştir. Bölümümüz aktif olarak 2 profesör, 1 doktor öğretim üyesi, 1 öğretim görevlisi, 2 araştırma görevlisi ve 1 idari personel ile hizmet vermektedir.

Öğrencilerimize lisans düzeyinde eğitimin yanı sıra yüksek lisans ve doktora düzeyinde de eğitim olanağı sunulmaktadır. Çocuk Gelişimi Bölümü hem eğitim öğretim kalitesi hem de çağdaş ve güncel içeriklere sahip ders içerikleri ile ülkemizin önde gelen Çocuk Gelişimi Bölümlerinden biri olmayı hedeflemektedir. Akademik personellerimize ilişkin bilgiler bölümümüz web sitesinde yer almaktadır.

□ <https://sbf.karabuk.edu.tr/cocuk-gelisimi> (Akademik personel)

Bölümümüzde lisans düzeyinde 582 (79'u uluslararası öğrenci), yüksek lisans düzeyinde 19, doktora düzeyinde 36 (6'ı uluslararası öğrenci), olmak üzere toplam 628 öğrenciye eğitim-öğretim hizmeti verilmektedir.

### Çocuk Gelişimi Bölümü İletişim Bilgileri

Adres: Karabük Üniversitesi, Sağlık Bilimleri Fakültesi, Çocuk Gelişimi Bölümü,

Demir Çelik Kampüsü, Merkez/Karabük

Telefon: 444 0 478, 0370 4189171

E-mail: [sbf@karabuk.edu.tr](mailto:sbf@karabuk.edu.tr)

Web: <https://sbf.karabuk.edu.tr/cocuk-gelisimi>

## A. LİDERLİK, YÖNETİŞİM VE KALİTE

### A.1. LİDERLİK VE KALİTE

#### A.1.1. Yönetişim modeli ve idari yapı

***Bölümdeki yönetim modeli ve idari yapı hakkında kısaca bilgi veriniz.***

Kurumdaki yönetim modeli ve idari yapı (yasal düzenlemeler çerçevesinde kurumsal yaklaşım, gelenekler, tercihler); karar verme mekanizmaları, kontrol ve denge unsurları; kurulların çok sesliliği ve bağımsız hareket kabiliyeti, paydaşların temsil edilmesi; öngörülen yönetim modeli ile gerçekleşmenin karşılaştırılması, modelin kurumsallığı ve sürekliliği bilinir, yerleşmiştir ve benimsenmiştir.

***Karar verme mekanizmalarının, kontrol ve denge unsurlarının, komisyonların çok sesliliği ve bağımsız hareket kabiliyeti hakkında bilgi veriniz.***

Üniversitemizin idari işleyiş ve teşkilat yapısı, 2547 Sayılı Yükseköğretim Kanunu ve Üniversitelerde Akademik Teşkilat Yönetmeliğine göre belirlenmiştir. Karar süreçleri, ilgili komisyonlar, ana bilim dalı başkanlıkları, bölüm kurulu ve bölüm akademik kurulu tarafından tanımlanan öneriler, Fakültemiz kurulunda ve gerekli durumlarda Üniversite Eğitim Komisyonunda ve Üniversite Senatosunda değerlendirilerek sonuçlandırılmaktadır.

Karabük Üniversitesi (KBÜ) Sağlık Bilimleri Fakültesi Çocuk Gelişimi Bölümü Yükseköğretim Kalite Kurulunun kuruluşundan bugüne bütün uygulamalarını yakından takip etmiş ve gerçekleştirdiği iş ve işlemlerin mevzuata uyumu noktasındaki gerekliliklerini yerine getirmiştir. KBÜ Kurum Öz Değerlendirme Raporları dikkate alarak kalite konusunda sürekli iyileştirme ilkesini benimsemiştir.

Üniversitemiz özellikle uluslararasılaşma alanında Türkiye’de örnek alınabilecek liderlik rolünü üstlenmiştir. Dünyadaki değişim trendlerini dikkate alarak çevik bir liderlik örneği sergileyerek özellikle Afrika Kıtasının başarılı öğrencilerini üniversitemize kazandırmıştır. Bugün itibarıyla üniversitemizde yaklaşık 10442 adet uluslararası öğrenci öğrenim görmekte olup bunlardan 85 (6’sı lisansüstü düzeyinde) tanesi Çocuk Gelişimi Bölümü öğrencisidir.

Kurum iç paydaşlarının yönetim süreçlerine dahil olması amacıyla sistematik düzenli olarak Bölüm Akademik Kurul toplantıları gerçekleştirilmekte ve kararlar ortak alınmaktadır. Bölümümüz öğrencileri ile bilgi ve görüş alışverişini sağlamak amacıyla Covid-19 Pandemi öncesi her yıl en az bir defa tüm bölüm hocalarımız ve bölüm öğrencilerimiz ile birlikte kahvaltı programı düzenlemiştir. Geribildirim mekanizmalarından biri olan bu organizasyonun her yıl özellikle dönem başlarında olmak üzere en az bir defa Bölümümüz akademik personelleri ile öğrenci buluşmaları çerçevesinde gerçekleştirilmesi planlanmaktadır. Bu buluşmaların güçlü yönü öğrencilerin de Bölüm yönetim anlayışının bir parçası olarak değerlendirilmesi ve geri

beslemelerin direkt olarak alınmasına yardımcı olmasıdır. Geliştirilmeye açık yönü ise gerçekleştirilecek toplantıların sistematik süreçlerinin devamlılığının sağlanmasıdır.

Aynı zamanda Üniversitemizde, Fakültemizde olduğu gibi Bölümümüzde de kalite kültürünün yaygınlaştırılması, içselleştirilmesi ve tüm çalışmaların/aktivitelerin düzenli ve sistematik şekilde gerçekleştirilmesi amaçlanmaktadır.

***Bölümdeki görev tanımları ve iş akış süreçleri hakkında bilgi veriniz.***

Bölümümüzde alınan tüm kararlar öncelikle ilgili ana bilim dallarında ve ilgili komisyonlarda yer alan akademik personeller tarafından genel hatlarıyla değerlendirilmekte, sonrasında düzenli olarak toplanan Bölüm Kurullarında incelenip oylanarak resmi karara bağlanmakta, imza ile kayıt altına alınarak Dekanlığımıza gönderilmektedir. İlgili ana bilim dallarına ve ilgili komisyonlara ait organizasyon şemaları Bölümümüz web sitesinde yer almaktadır. Bölümümüzde alınan tüm kararlar öncelikle ilgili ana bilim dallarında ve ilgili komisyonlarda yer alan akademik personeller tarafından genel hatlarıyla değerlendirilmekte, sonrasında düzenli olarak toplanan Bölüm Kurullarında incelenip oylanarak resmi karara bağlanmakta, imza ile kayıt altına alınarak Dekanlığımıza gönderilmektedir. İlgili ana bilim dallarına ve ilgili komisyonlara ait organizasyon şemaları Bölümümüz web sitesinde yer almaktadır. <https://sbf.karabuk.edu.tr/cocuk-gelisimi> Çocuk Gelişimi Bölümü; Bölüm Başkanı, Ana Bilim Dalı Başkanları, Komisyonlar ve Sekreteryadan oluşmaktadır.

Bölüm organizasyon şeması	Bölüm başkanı ve bölüm başkan yardımcısı koordinatörlüğünde anabilim dallarının yönetimi ve bölüm komisyonlarının koordinasyonu sağlanır. Bölüm sekreteri gerekli evrak düzenlenmesini sağlar.
Bölüm başkanı ve yardımcılarının görev tanımları	Bölüm Başkanı: Karabük Üniversitesi üst yönetimi tarafından belirlenen amaç ve ilkelere uygun olarak; bölümün tüm faaliyetlerinin etkinlik ve verimlilik ilkelerine uygun olarak yürütülmesi amacıyla çalışmalar yapar. Bölümün her düzeyde eğitim öğretim ve araştırmalarından, bölüme ait her türlü faaliyetin düzenli ve verimli bir şekilde yürütülmesinden sorumludur.  Bölüm Başkan Yardımcısı: Bölüm Başkan yardımcısı, ilgili mevzuat ve üniversite politikaları ile belirlenen amaç, ve ilkeler doğrultusunda

	<p>birimindeki eğitim-öğretim ve idari işlerin etkin, verimli ve etik ilkeler çerçevesinde yürütülmesine yardımcı olur.</p>
Bölümdeki komisyonlar ve görev tanımları	<p>Öğrenci Danışmanlık Hizmetleri: Komisyon üyeleri bölüm başkanlığı tarafından danışmanlık yapılması için üzerine atanan öğrencilere dersler ve program hakkında danışmanlık yaparlar.</p> <p>Danışmanlık yaptıkları öğrencilerin akademik takvimde belirtilen tarihlerde güz ve bahar dönemlerinde üniversitenin ilgili yönetmelikleri ve bölüm müfredatı doğrultusunda uygun ders seçmelerini sağlar.</p> <p>Danışmanlık saati belirleyerek, belirlediği saati öğrencilere duyurur.</p> <p>Danışmanlığındaki öğrencilerin mezuniyet onay işlemlerini yürütür.</p> <p>Değişim Programları ve Hareketliliği Komisyonu: Erasmus, Mevlana, Farabi değişim programları kapsamında hak kazanan Bölümümüz öğrencilerinin hareketliliği ile ilgili onayların verilmesini, ders eşleştirmelerinin yapılmasını, gerektiğinde ders ekleme/çıkarma işlemlerinin onaylanmasını, öğrencilerin süreç içerisinde yaşayabilecekleri sorunların takibinin yapılmasını ve geri dönüşlerinde ise not dönüşümlerinin yapılmasını sağlar.</p> <p>Diğer eğitim kurumlarından Üniversitemize ilgili değişim programları vasıtasıyla gelen konuk öğrencilerin ders alma onay işlemlerini takip eder, ilgili öğretim üyeleri ile irtibata geçerek İngilizce olarak verilebilecek dersleri koordine eder, öğrencilerin Bölümümüze gelmeden evvel ve ders alma süreçleri boyunca ortaya çıkabilecek olan sorunların takibinin yapılmasını sağlar. Ayrıca söz konusu değişim programları ile Üniversitemize</p>

gelen konuklar ile ilgili gerekli bilgilendirme, gezi, sunum vb. organizasyonların takibi gerçekleştirir.

**Muafiyet ve İntibak Komisyonu:** Karabük Üniversitesine kayıt hakkı kazanan öğrencilerin daha önce Karabük Üniversitesi dahil olmak üzere herhangi bir Yükseköğretim Kurumundan Yaz, Bahar ve Güz eğitim öğretim dönemlerinde alıp başardığı derslerin muafiyet ve yarıyıl/yıl intibak işlerini ilgili yönetmelik ve yönergelere göre düzenler. Komisyon, her eğitim öğretim dönemi ders seçim haftası öncesinde toplantılar yaparak başvurular ile ilgili karar alır.

**Bologna Eşgüdüm Komisyonu:** Fakülte Bologna Komisyonu ile koordineli şekilde çalışarak bölüm program bilgilerini güncellemek ve ders bilgilerinin otomasyon sistemine girilmesi konusunda ders sorumlularını bilgilendirmek ve derslerin içeriklerinin süresi içinde doğru olarak otomasyon sistemine girildiğini kontrol etme sürecini yürütür.

**Ders ve Sınav Programları Hazırlama Komisyonu:** Güz, bahar ve yaz okulu dönemlerinde olmak üzere açılması karara bağlanan zorunlu ve seçmeli derslerin ve ilgili derslerin sorumlu öğretim elemanlarının Öğrenci Bilgi Sistemi'ne (OBS) tanımlamalarının yapılmasını ve bölüm ders programının bölüm ilke kararları ve fiziki şartlar doğrultusunda mümkün olan en uygun şekilde hazırlanmasını sağlar.

Fakülte sınav komisyonu ile koordineli bir şekilde bölüm sınav programının hazırlanmasını ve OBS sistemine tanımlamalarının yapılmasını sağlar.

Staj Komisyonu: Yaz stajı ve dönem içi klinik uygulama kapsamında öğrencilerin ilgili hastane ve kliniklere dağıtımını, sigorta sürecinin yürütülmesi, staj evraklarının kontrolü ve takibi sürecini üstlenir.

Birim Tanıtım ve Web Yönetim İşlemleri: Bölüm web sitesinin, sistemde yönetime açık olan sekmelerinde, güncelleme yapmak ve Bölüm Başkanlığının öneri, talep ve onayları doğrultusunda yeni içerik eklemek.

EBYS ve/veya Bölüm Başkanlığından gelen duyuruları bölüm web sitesinde ilan etmek, gerekirse fakülte ile paylaşmak,

Bölüm tanıtımını ile ilgili işlerin organizasyonunda görev almak.

Altyapı ve Laboratuvar Geliştirme ve Kullanımı: Bölüm laboratuvarları ve içerisinde bulunan malzemelerin kullanımının koordinasyonunu sağlar. Öğrenci eğitiminde kullanılmak üzere laboratuvar ve alt yapı kaynaklarının geliştirilmesi üzerine çalışır. Laboratuvar malzemelerinin korunması ve kullanım sürecini takip eder.

Mezuniyet Komisyonu: Üniversite ve fakülte ile koordineli olarak bölüm mezuniyet programının hazırlanması, öğrencilere ilgili duyuruların yapılmasını sağlar.

Mezuniyet töreninde bölüm öğrencilerinin organizasyonunu sağlar.

Törende konuşma yapacak öğrencilerin, öğrenciler tarafından açılması planlanan döviz ve pankartların içerik açısından kontrolünü yapar.

Kalite Komisyonu: Üniversitemiz Kalite Koordinatörlüğünün ve Fakülte Kalite Kurulunun

	belirlediği prensipler ve kararlar doğrultusunda Bölümdeki iş ve işlemleri planlar, uygulanmasını takip eder, kontrol eder ve gerekli önlemleri alır. Formların oluşturulması, raporlamaların yapılması ve ilgili birimlerle koordinasyonu sağlar.
Bölüm iş akış süreçleri	İş akış süreci kapsamında ders açma ve danışman atama, ders muafiyet ve intibak, mezuniyet, yatay-dikey geçiş, dönem içi-sonu sınav, tek ders sınavları ve yaz okulu işlemleri gerçekleştirilmektedir.

#### **A.1.2. İç kalite güvencesi mekanizmaları**

İç kalite güvencesi sistemi birimin geneline yayılmış, şeffaf ve bütüncül olarak yürütülmektedir

#### **A.1.3. Kamuoyunu bilgilendirme ve hesap verebilirlik**

***Bölüm internet sayfası üzerinden eğitim-öğretim, araştırma-geliştirme, toplumsal katkı ve idari süreçler ile ilgili doğru, güncel bilgi ve verilerin kamuoyu ile paylaşılması hakkında bilgi veriniz.***

Birim, faaliyetlerine ilişkin kamuoyunu bilgilendirmeyi ilkesel olarak benimsemek üzere bir politika tanımlamış, kamuoyunu bilgilendirme yöntem ve süreçlerini belirlemiştir.

Bölümümüz iletişim faaliyetlerinin tanıtımı ve kamuoyuna duyurulması amacıyla Rektörlüğe bağlı olarak faaliyet gösteren Basın Yayın ve Halkla İlişkiler Koordinatörlüğü ile Külliye Karabük E-Gazeteden destek alınmakta ve ayrıca daha küçük ölçekte yapılan etkinlikler, duyurular, haberler, güncel bilgilendirmeler bölüm web sayfasından aktif bir şekilde duyurulmaktadır. Bölüm bazında bilgilendirme ve hesap verebilirlik mekanizmaları izlenmekte ve iç paydaş görüşleri doğrultusunda iyileştirilmeler yapılmaya çalışılmaktadır.

Bölüm internet sayfasında yayımlanan ilgili kanıtlar	<ul style="list-style-type: none"><li>• <a href="https://sbf.karabuk.edu.tr/cocuk-gelisimi">https://sbf.karabuk.edu.tr/cocuk-gelisimi</a></li></ul>
--	---



## A.2. MİSYON VE STRATEJİK AMAÇLAR

### A.2.1. Misyon ve Vizyon

*Bölümün misyonu ve vizyonu hakkında bilgi veriniz.*

Misyon	Misyonumuz; 0-18 yaş arasındaki farklı özellikteki (yaşı ile uyumlu gelişim gösteren, özel gereksinimi olan, suça sürüklenen, hastanede yatan, korunma ihtiyacı olan vb.) çocukların gelişimlerini çok yönlü olarak değerlendirme, destek programları geliştirme, uygulama ve takip etme, risk altındaki çocukları ve ailelerini güçlendirme bilgi ve becerilerine sahip, çocuk ve aileyi ilgilendiren tüm konularda ülke sorunlarına duyarlı çocuk gelişimciler yetiştirmek, bilimsel bilgiyi geliştirmek ve yapılan bilimsel araştırmaların sonuçlarının toplum yararına kullanılmasını sağlamaktır.
Vizyon	Vizyonumuz; çocuk gelişimi alanında farklı sektörlerde (sağlık, eğitim, adalet vb.) çalışabilecek yeterliliğe ve bilimsel bakış açısına sahip, toplumun gelişen ve değişen gereksinimleri doğrultusunda kendini yenileyebilen ve geliştirebilen, yaratıcı, çağdaş yaklaşımlara açık çocuk gelişimciler yetiştirmek, bu amaca ulaşabilmek için eğitimde öğrenci merkezli uygulamaları ve kaliteyi en üst düzeye taşımaktır.

## A.3. PAYDAŞ KATILIMI

### A.3.1. İç Paydaşlar (akademik ve idari personel, öğrenci)

*İç kalite güvencesi sisteminde iç paydaşların karar alma ve yönetim süreçlerine katılım mekanizmaları hakkında bilgi veriniz.*

Kurum iç paydaşlarının yönetim süreçlerine dahil olması amacıyla sistematik düzenli

olarak Bölüm Akademik Kurul toplantıları gerçekleştirilmekte ve kararlar ortak alınmaktadır. Bölümümüz öğrencileri ile bilgi ve görüş alışverişini sağlamak amacıyla Covid-19 Pandemi öncesi her yıl en az bir defa tüm bölüm hocalarımız ve bölüm öğrencilerimiz ile kahvaltı programı düzenlemiştir. Geribildirim mekanizmalarından biri olan bu organizasyonun her yıl özellikle dönem başlarında olmak üzere en az bir defa Bölümümüz akademik personelleri ile öğrenci buluşmaları çerçevesinde gerçekleştirilmesi planlanmaktadır.

***İç paydaşların geri bildirim sonuçlarının değerlendirilmesi ve buna bağlı iyileştirmeler hakkında bilgi veriniz.***

KBÜ Liderlik, Yönetim ve Kalite Politikası çerçevesinde, öğretim elemanlarının akademik çalışma ve eğitim-öğretim koşullarını iyileştirmek, akademik ve idari personelin kalite süreçlerini sahiplenmesini ve kaliteyi temel görevlerinden biri olarak görmelerini sağlamak, güncel gelişmeler ışığında Çocuk Gelişimi Bölümü'nün geleceğine yön vermek, öğrencilerimizin de karar alma ve kalitenin yükseltilmesi aşamalarına katkı sağlayacak geri bildirimlerde bulunması amacıyla Bölümümüzün işleyişi, ders müfredatları, staj, uygulamalı eğitim, laboratuvar uygulamaları vb. gibi konularda iç paydaşlarımızın görüşleri alınmaya çalışılmaktadır.

#### ***A.3.2. Dış Paydaşlar (iş verenler, mezunlar, kurumlar vb.)***

***Kalite güvencesi sisteminde dış paydaşların karar alma ve yönetim süreçlerine katılım mekanizmaları hakkında bilgi veriniz.***

Dış paydaşlar vasıtasıyla bölümümüzün mevcut uygulamaları, ders müfredatları, güncel müfredatlarının eklenmesi, güncelliğini yitirmiş olanların kaldırılması, staj ve işyeri uygulamalarının değerlendirilmesi, rehabilitasyon uygulamalarına yönelik iş birliği imkanlarının ortaya konulması gibi konularda değerlendirme ve izlemeler gerçekleştirilmektedir.

Karabük Üniversitesi'nde, mezun ilişkileri yönetimi, üniversite genelinde mezunlar ile öğrencileri, diğer ilgili kamu ve özel kuruluşlar arasında kültürel, ekonomik alanda iletişimi sağlamak, yürütmek ve bunların ortak çalışma prensiplerini düzenleyen "Mezunlar Birliği Yönergesi" çerçevesinde yürütülmekte olup, ilgili yönerge uyarınca oluşturulan mezunlar birliği, Üniversitemiz Mezunlar Portalı üzerinden aktif olarak kullanılmaktadır.

- [https://oidb.karabuk.edu.tr/yonerge/MEZUNLAR\\_YONERGESI%20\(SON\).pdf](https://oidb.karabuk.edu.tr/yonerge/MEZUNLAR_YONERGESI%20(SON).pdf)

(KBÜ Mezun Birliđi Yönergesi)

- <https://mezun.karabuk.edu.tr/> (KBÜ Mezun Platformu)

Bölümdeki sempozyum, kongre, eğitim vb. dış paydaşların katıldığı faaliyetlerdeki geri bildirim ( <i>rapor, anket, öneri vb.</i> ) sonuçları ve iyileştirme kanıtları	<ul style="list-style-type: none"><li>• <a href="https://sbf.karabuk.edu.tr/icerikGoster.aspx?K=E&amp;id=2147&amp;BA=cocuk-gelisimi">https://sbf.karabuk.edu.tr/icerikGoster.aspx?K=E&amp;id=2147&amp;BA=cocuk-gelisimi</a></li><li>• <a href="https://sbf.karabuk.edu.tr/icerikGoster.aspx?K=E&amp;id=2105&amp;BA=cocuk-gelisimi">https://sbf.karabuk.edu.tr/icerikGoster.aspx?K=E&amp;id=2105&amp;BA=cocuk-gelisimi</a></li><li>• <a href="https://sbf.karabuk.edu.tr/icerikGoster.aspx?K=E&amp;id=2159&amp;BA=cocuk-gelisimi">https://sbf.karabuk.edu.tr/icerikGoster.aspx?K=E&amp;id=2159&amp;BA=cocuk-gelisimi</a></li></ul>
---	---

#### A.4. ULUSLARARASILAŞMA

*Uluslararası akademisyen ve öğrenci (Önlisans, Lisans, Yüksek Lisans ve Doktora) sayısı (Ocak Ayı) hakkında bilgi veriniz.*

Üniversitemizde uluslararasılaşma süreçlerinin yönetimi ve organizasyonel yapısı kurumsallaşmıştır. Uluslararasılaşma faaliyetleri Rektörlüğe bağlı Uluslararası İlişkiler Koordinatörlüğü ve Uluslararası Öğrenci Koordinatörlüğü tarafından yürütülmektedir.

Bu faaliyetler içerisinde Erasmus +, Mevlâna, gibi değişim programları ile eğitim, öğretim, staj amaçlı yurt dışındaki üniversitelere, kurum veya işletmelere giden, yurtdışı üniversitelerden üniversitemize gelen öğrenci, akademik ve idari personelin gerçekleştirecekleri faaliyetler yer almaktadır. Öğrenci ve personelimizin faydalanabileceği Üniversitemizin yapmış olduğu ikili anlaşmalar, değişim programları ve süreçleri hakkında bilgiler gibi tüm detaylar, gerekli evraklar ve duyurular koordinatörlüğün web sayfasında paylaşılmaktadır. Bölümümüz tüm bu uluslararasılaşma hizmetlerinden aktif şekilde yararlanmaktadır.

*Uluslararası iş birlikleri hakkında bilgi veriniz.*

Üniversitemiz ERASMUS kapsamında 2021 yılında yürürlükte olan 220 farklı üniversite ile anlaşması bulunmaktadır. Mevlâna değişim programı kapsamında ise 2021 yılında yürürlükte olan 31 ülkeden 112 Üniversite ile anlaşması bulunmaktadır.

- <https://uluslararasi.karabuk.edu.tr/index.aspx> (Uluslararası İlişkiler Koordinatörlüğü)
- <https://iso.karabuk.edu.tr/index.aspx> (Uluslararası Öğrenci Koordinatörlüğü)
- <https://uluslararasi.karabuk.edu.tr/icerikGoster.aspx?K=S&id=82&BA=index.aspx>

(Birimler ve Bölümler Erasmus Mevlâna koordinatörleri)

□ <https://uluslararasi.karabuk.edu.tr/yuklenen/dosyalar/126515201912854.pdf> Erasmus

Anlaşmalar ve Bölümler)

□ <https://uluslararasi.karabuk.edu.tr/icerikGoster.aspx?K=S&id=78&BA=mevlana>

(Mevlana Programı ve Anlaşmalar)

***Uluslararası akademik ve öğrenci değişim sayıları hakkında bilgi veriniz.***

Bölümümüzün ERASMUS kapsamında 2 farklı üniversitenin Çocuk Gelişimi Bölümüyle İlişkili Bölümleri ile anlaşması bulunmaktadır. Toplamda 1 öğrencimiz Erasmus öğrenim hareketliliği ve staj hareketliliği kapsamında yurtdışına gitmiştir.

Bölümdeki uluslararası akademisyen sayısı	0
Bölümdeki uluslararası öğrenci sayısı	Önlisans (0) Lisans (74) YL (5) DR (0)
Bölümün uluslararası iş birlikleri	
Bölümde değişim programlarından faydalanan akademisyen sayısı	2
Bölümde değişim programlarından faydalanan öğrenci sayısı	Önlisans (0) Lisans (1) YL (0) DR (0)

**Not: Lütfen aşağıdaki tabloyu “A. LİDERLİK, YÖNETİŞİM VE KALİTE” başlığına göre doldurunuz.**

<b>Güçlü Yönler</b>	<b>Gelişmeye Açık Yönler</b>
<ul style="list-style-type: none"><li>Yabancı uyruklu öğrenci sayısı artışı ile uluslararası düzeyde tanınırlığın artışı</li></ul>	<ul style="list-style-type: none"><li>Yabancı uyruklu öğrencilerin Çocuk Gelişimi Bölümü'ne dair bilgi düzeylerinin artması için tanıtımların yapılması</li></ul>
<ul style="list-style-type: none"><li>Her yıl özellikle dönem başlarında olmak üzere en az bir defa Bölümümüz akademik personelleri ile öğrenci buluşması</li></ul>	<ul style="list-style-type: none"><li>Gerçekleştirilecek toplantıların sistematik süreçlerinin devamlılığının sağlanması</li></ul>

## **B. EĞİTİM ÖĞRETİM**

### **B.1. PROGRAM TASARIMI, DEĞERLENDİRMESİ VE GÜNCELLENMESİ**

#### ***B.1.1. Program tasarımı ve onayı***

***Birimde yürütülen programların amaçları ve öğrenme çıktılarının (kazanımları) oluşumu ve TYYÇ ile uyumu hakkında bilgi veriniz.***

Çocuk Gelişimi Bölümü eğitim programı tasarımı, ulusal ve uluslararası öğretim programının amaçlarına ve öğrenme çıktısına uygun olarak gerçekleştirilmektedir. Bu kapsamda Çocuk Gelişimi programlarının amaçları, yeterlilikleri ve öğrenme çıktıları belirlenmiş ve paydaşlarla üniversite web sayfasında yer alan Akademik Kredi Transfer Sistemi (AKTS) sekmesinde paylaşılmıştır. Programların eğitim amaçları, yeterlilikleri ve çıktıları ilgili bölüm ve birimler tarafından izlenmekte, Bölüm ve Birim Danışma Kurulu gibi iç ve dış paydaşların önerisi üzerine gerekli müfredat değişiklikleri Bölüm Akademik kurulunda tartışılmakta, alınan kararlar Fakülte Kuruluna sunulmakta ve Fakülte kurulundan değerlendirilmek üzere Eğitim Komisyonunu gönderilmekte ve nihai kararlar için Senato onayına sunulmaktadır.

2021-2025 Stratejik Planında yer alan Karabük Üniversitesi'nin stratejik amaçlarından birisi de "eğitim- öğretim faaliyetlerinde kaliteyi artırmak" tır. Bu stratejik amaç çerçevesinde eğitim-öğretim programlarının niteliğinin artırılması ve eğitim-öğretimde yeni yöntemler ve teknoloji kullanımının artırılması gibi hedefler belirlenmiştir. 2019-2020 Eğitim-Öğretim Yılı Bahar Döneminde ortaya çıkan küresel Covid-19 salgınının yönetilmesi sürecinde, Üniversitemiz 1 Eylül 2009 tarihli 27336 sayılı Resmî Gazetede yayımlanan Karabük Üniversitesi Uzaktan Eğitim Uygulama ve Araştırma Merkezi (KBUZEM) yönetmeliği esaslarına göre uzaktan eğitim süreçlerini Adobe Connect ve Microsoft Teams uygulamaları ile güvenli ve etkin bir biçimde kullanmaya başlamıştır. Bu kapsamda Bölümümüzde de dersler uzaktan eğitim yoluyla başarılı bir şekilde gerçekleştirilmiştir.

***Öğrenme çıktılarının öngörülen bilişsel, duyuşsal ve devinimsel seviye uyumu ile ilgili kısa bilgi veriniz.***

Çocuk Gelişimi Bölümü için öngörülen öğrenme çıktıları, bilişsel, duyuşsal ve devinimsel alanlarda öğrencilerin kazanması gereken beceri ve bilgileri belirlemeyi amaçlar. Bu çıktılar, öğrencilerin meslekleriyle ilgili temel yetenekleri geliştirmeyi hedefler ve aynı

zamanda etik deęerlere ve mesleki sorumluluklara duyarlı bireyler olarak yetiřmelerini saęlamayı amaçlar.

**Biliřsel Seviye Uyumu:** Çocuk Geliřimi Bölümü öęrencilerinin biliřsel seviye uyumu, program boyunca edindikleri bilgi ve becerilerin belirli düzeylerde derinleřmesini ierir. Öęrenciler, biliřsel becerilerini geliřtirmek ve çocuk geliřimi ile ilgili temel konularda bilgi sahibi olmak adına çeřitli derslerde aktif olarak katılım gösterirler. Programın sonunda, öęrencilerin teorik bilgilerini pratik uygulamalara dönüřtürme yetenekleri, biliřsel seviye uyumu aısından deęerlendirilir.

**Duyuşsal Seviye Uyumu:** Duyuşsal seviye uyumu, öęrencilerin duygusal zekalarını geliřtirmelerini ve etik deęerlere dayalı kararlar alabilmelerini ierir. Çocuk Geliřimi Bölümü öęrencileri, etik sorumluluklarını anlamak, empati geliřtirmek ve çocuklarla iletiřim kurarken duyarlı olmak gibi duygusal becerileri kazanırlar. Bu süreç, staj ve saha çalıřmalarıyla desteklenir, böylece öęrenciler gerek dünya deneyimleri kazanarak duygusal zekalarını güçlendirirler.

**Devinimsel Seviye Uyumu:** Devinimsel seviye uyumu, öęrencilerin çocukların fiziksel geliřimini anlamalarını ve onların motor becerilerini destekleyebilmelerini ierir. Bölümdeki dersler, öęrencilere çocukların motor geliřimi üzerine bilgi saęlar ve bu becerilerin deęerlendirilmesi ve desteklenmesi konusunda pratik deneyimler sunar. Öęrenciler, çocukların motor becerilerini izleme, deęerlendirme ve uygun müdahalelerde bulunma konusunda yetkinlik kazanırlar.

Bu çıktılar, Çocuk Geliřimi Bölümü öęrencilerinin mesleklerine hazırlanmalarına yönelik kapsamlı bir eęitimi temsil eder. Program, biliřsel, duygusal ve devinimsel alanlarda dengeli bir geliřimi hedefleyerek öęrencilere geniř bir perspektif sunar.

TYYÇ program yeterlilik öęrenme çıktılarının TYYÇ uyumu kanıtı	(Çocuk Geliřimi Bölümü TYYÇ-Program Yeterlilikleri Matrisi Linki :  <a href="https://obs.karabuk.edu.tr/oibs/bologna/index.aspx?lang=tr&amp;curOp=showPac&amp;curUnit=1500&amp;curSunit=2417#">https://obs.karabuk.edu.tr/oibs/bologna/index.aspx?lang=tr&amp;curOp=showPac&amp;curUnit=1500&amp;curSunit=2417#</a>
--	---

### ***B.1.2. Programın ders dağılım dengesi***

***Programın ders dağılımına zorunlu-seçmeli ders, alan-alan dışı ders dengesine ilişkin ilke, kural ve yöntemler hakkında bilgi veriniz.***

Öğrencilerin bir dönemde alabileceği zorunlu ve seçmeli dersler Çocuk Gelişimi program tasarımında açıklanmaktadır. Ders kaydı sırasında öğrenciler Öğrenci Bilgi Sistemi (OBS) üzerinden istedikleri seçmeli dersi seçerek akademik danışmanlarının onayına sunmaktadır. Eğer seçmeli derste kota uygulaması söz konusu ise bu durum bölüm başkanlığı tarafından takip edilerek, o derse kayıt yaptırabilecek öğrenci sayısı belirlenmektedir. Ayrıca tüm üniversitede yürütüldüğü gibi Sağlık Bilimleri Fakültesi genelinde de tüm öğrencilerin seçebileceği bilim, sanat, yabancı dil, spor ve kültür alanlarını kapsayan Üniversite Seçmeli Dersleri (ÜSD) açılarak öğrencilere disiplinler arası bir yaklaşım kazandırılmakta ve aynı zamanda kişisel gelişimlerine katkıda bulunmaktadır. Lisansüstü öğrenim gören öğrenciler, üniversitemizin veya diğer üniversitelerin lisans ve lisansüstü eğitim veren ana bilim dallarından danışman onayı ile belirli sayıda ders seçebilmekte ve bu dersler mezuniyet kredilerine dâhil edilmektedir.

<https://obs.karabuk.edu.tr/> (Öğrenci Bilgi Sistemi-OBS)

***Ders sayısı ve haftalık ders saati öğrencinin akademik faaliyet dışı etkinliklere ayırabildiği zaman hakkında bilgi veriniz.***

Çocuk Gelişimi programının ders dağılımına ilişkin ilke, kural ve yöntemler akademik ve mesleki temel alan yeterliliklerine göre yapılmaktadır. Farklı disiplinleri tanıma ve kültürel zenginlik kazanma amacıyla üniversite seçmeli dersleri programımız ders dağılımında yer almaktadır. Üniversite Seçmeli Derslerinin (ÜSD) uygulama ilkeleri KBÜ “Üniversite Seçmeli Ders Yönergesi” kapsamında yürütülmektedir. Bu kapsamda öğrencilerin, her yıl iki (2) adet ÜSD almak ve başarılı olmak zorunda olup mezuniyet için sekiz (8) farklı ders alarak bilimsel, sosyo-kültürel ve kişisel açıdan kendilerini geliştirmesi amaçlanmaktadır. Ders sayısı ve haftalık ders saati öğrencinin informal (hayat boyu öğrenme) öğrenme etkinliklere zaman ayırabileceği şekilde düzenlenmiştir. Bu kapsamda geliştirilen ders bilgi paketlerinin amaca uygunluğu ve işlerliği birimler tarafından izlenmekte ve bağlı iyileştirmeler düzenli olarak takip edilerek yapılmaktadır.

Ders dağılım kanıtları	SAGLIK BİLİMLERİ FAKÜLTESİ - ÇOCUK GELİŞİMİ - Çocuk Gelişimi 2020 Çocuk Gelişimi Müfredatı Ders Listesi linki: <a href="https://sbf.karabuk.edu.tr/yuklenen/dosyalar/1261122023101701.pdf">https://sbf.karabuk.edu.tr/yuklenen/dosyalar/1261122023101701.pdf</a>
İzleme ve iyileştirme kanıtları	Derslerin içerikleri Dersin sorumlu öğretim elemanları tarafından gerekli görüldüğü taktirde gerekli güncellemeleri yapmaktadırlar. Örnek: “CGE110 İlk Yardım” ders içeriği linki: <a href="https://obs.karabuk.edu.tr/oibs/bologna/progCourseDetails.aspx?curCourse=689299&amp;lang=tr">obs.karabuk.edu.tr/oibs/bologna/progCourseDetails.aspx?curCourse=689299&amp;lang=tr</a>

Ders Kodu	Ders Adı	Z/S	Kredi	AKTS	Snf	Dön.	Tip	Son Değişiklik Tarihi	Tamamlanma Oranı %	Tamamlandı	Grup Kodu
CGE220	Görme ve İşitme Engelli Çocuk...	S	3	3	2	B	02.02.2024 12:50	100	✓	SEÇ202	
CGE110	İlk Yardım	Z	3	4	1	B	19.01.2024 09:54	100	✓		
CGE420	Çocuk Yogası	S	3	3	4	B	19.01.2024 09:51	100	✓	SEÇ402	
CGE211	Mesleki Yabancı Dil I	Z	3	3	2	G	23.02.2023 20:54	100	✓		
CGE425	Üstün Zekalı ve Üstün Yetenek...	S	3	3	4	G	20.02.2023 12:00	100	✓	SEÇ401	
CGE202	Çocuk ve Oyun	Z	2	2	2	B	20.02.2023 11:58	100	✓		
CGE422	Risk Altındaki Çocuklar ve Gen...	Z	2	3	4	B	20.02.2023 11:57	100	✓		
CGE328	Çocuk ve Akıl Oyunları	S	3	3	3	B	20.02.2023 11:48	100	✓	SEÇ302	
CGE402	Psikolojik Danışma ve Rehberli...	Z	3	4	4	B	20.02.2023 00:13	100	✓		
CGE325	Özel Eğitim I	Z	3	3	3	G	19.02.2023 23:22	100	✓		
CGE332	Özel Eğitim II	Z	4	6	3	B	19.02.2023 23:21	100	✓		
CGE423	Özel Eğitimde Kaynaştırma	Z	2	3	4	G	19.02.2023 23:20	100	✓		
CGE326	Çocuk ve Televizyon Programlar...	S	3	3	3	B	19.02.2023 18:50	100	✓	SEÇ302	



### **B.1.3. Ders kazanımlarının program çıktılarıyla uyumu**

***Derslerin öğrenme kazanımları (karma ve uzaktan eğitim de dahil) ve program çıktıları ile ders kazanımları eşleştirme süreçleri hakkında bilgi veriniz.***

Bologna süreci ile uyumlu olarak hazırlanan ders bilgi paketlerinde, her bir ders ve uygulamada öğrencilere kazandırılması istenen bilgi ve beceriler konu/ünite temelinde tanımlanmıştır. Ders kapsamında öğrencilerin elde etmesi gereken akademik kazanımlar, ders bilgi paketlerinde öğrenme çıktıları başlığı altında belirlenmiştir.

- ❖ <https://obs.karabuk.edu.tr/oibs/bologna/start.aspx?gkm=001031105366603880032202389603732236582366903222438960> (Öğrenci Bilgi Sistemi-Bologna)

***Kazanımların öngörülen bilişsel, duyuşsal ve devinimsel seviyesi hakkında bilgi veriniz.***

Ders bilgi paketlerinde her bir ders için belirlenen öğrenme çıktılarının öğrenciler tarafından kazanımlarını belirlemenin en önemli yolu ders sürecinde gerçekleştirilen ölçme ve değerlendirme uygulamalarıdır. Öğretim elemanları dersin kazanımlarına uygun bir şekilde ölçme ve değerlendirme faaliyetlerini yürütmektedir. Ders bilgi paketleri ile ilgili sistem her eğitim-öğretim yarıyılı başlamadan önce öğretim elemanlarına açık erişim sağlanarak çevrimiçi olarak kolaylıkla güncellenmektedir. Böylece program çıktıları ve ders kazanımları arasındaki uyumun sağlanmasındaki temel ilişki olan ölçme ve değerlendirme esasları her ders için güncel olarak düzenlenmektedir.

(Ders Kaynaklarının AKTS sisteminde yer alması)

<https://obs.karabuk.edu.tr/oibs/bologna/index.aspx?lang=tr&curOp=showPac&curUnit=1500&curSunit=2417#>

## 2023 Yılı Bölüm Faaliyet ve Lisansüstü Mezun Öğrenci Sayıları

1- PROJE	SAĞLIK BİLİMLERİ FAKÜLTESİ ÇOCUK GELİŞİMİ BÖLÜMÜ			TOPLAM
		TÜR	DESTEKLEYEN KURULUŞ	
SONUÇLANDIRILAN		BAP	KBÜ BAP	1
BAŞVURULAN		2209-A Öğrenci Projesi	TÜBİTAK	10
		TÜSEB	TÜSEB	1
		4005	TÜBİTAK	1
KABUL EDİLEN		2209-A Öğrenci Projesi	TÜBİTAK	13
		TÜSEB	TÜSEB	1
2- YAYIN (Makalenin online olarak yayınlanması yeterlidir. Aynı birimde yapılan ortak yayınlarda isim sıralamasında önde olan araştırmacı bildirmelidir. (Tam sayının belirlenmesi için gereklidir)				
SCI/SSCI				
ULUSLARARASI ALAN İNDEKSLERİ (ESCİVE SCOPUS)		Scopus		2
ULUSLARARASI DİĞER İNDEKSLER		Diğer İndeksler		7
TR DİZİN/ULAKBİM				16
3- KİTAP		EDİTÖRLÜK	BÖLÜM YAZARLIĞI	
ULUSLARARASI	1	8		9
ULUSAL	1	-		1
4- BİLDİRİ		TAM METİN	ÖZET BİLDİRİ	
ULUSLARARASI	17	10		27
ULUSAL	-	-		-
5- LİSANSÜSTÜ MEZUN ÖĞRENCİ SAYILARI				
YÜKSEK LİSANS	4			4
DOKTORA	-			-

#### ***B.1.4. Öğrenci iş yüküne dayalı ders tasarımı***

***Derslerin AKTS değeri duyurulması ve öğrenci iş yükü takibi ile ilgili süreçler hakkında bilgi veriniz.***

Çocuk Gelişimi programı eğitim amaç ve hedefleri ile program profilleri Lisans/ Lisansüstü ders kataloglarında yer almakta olup üniversite web sayfasında yer alan Akademik Kredi Transfer Sistemi (AKTS) sekmesindeki sürümünde bulunabilir.

<https://obs.karabuk.edu.tr/oibs/bologna/index.aspx?lang=tr&curOp=showPac&curUnit=1500&curSunit=2417#> (AKTS Bilgi Paketi)

Bölümümüzdeki tüm lisans/ lisansüstü derslerin, AKTS kredileri mevcuttur. AKTS kredilerinin üniversite seviyesindeki eşgüdümü üniversite Eğitim Komisyonu tarafından gözetilmektedir. Çocuk Gelişimi programı her dönem toplam 30 AKTS olmak üzere, lisans programları için en az 240 AKTS, yüksek lisans programları için en az 120 AKTS olacak şekilde tasarlanmıştır. Bu programdan mezun olan öğrencilerin kazanımları ile akademik ve mesleki temel alan yeterlilikleri bu sayede netlik kazanmaktadır.

***Staj ve mesleğe ait uygulamalı öğrenme fırsatları hakkında bilgi veriniz.***

Öğrenci iş yüküne dayalı ders tasarımı bölümümüzde öğrencilerimizin akademik bilgi ve becerilerini artırmak amacıyla ödevler, projeler verilmekte, çeşitli tasarımlar ve sunumlar yaptırılmaktadır. Bölümümüzden mezun olabilmek için en az dört adet staj yapma zorunluluğu bulunmaktadır. Bu stajlar ilgili mevzuat gereğince kamu ve özel hastaneler Kamu hastaneler birliğinde ( 1. Gelişim üniteleri 2. Hastane oyun odası 3. Yatan çocuk servisi 4. Yeni doğan ünitesi 5. Gelişimsel pediatri ünitesi), Aile ve Sosyal Politikalar Bakanlığına bağlı sevgi evleri ve bakım merkezleri, Halk Sağlığı Müdürlüğü Aile Sağlığı Merkezi, RAM, Özel Eğitim ve Rehabilitasyon merkezleri ve Bebek Kütüphanelerinde yapılmaktadır. Derslerde elde edilen teorik bilgilerin uygulamaya koyulmasında üniversite-sağlık bakanlığı ve ilgili kurumlar ile iş birliğinin güçlendirilerek istihdam ihtiyaçlarının karşılanmasında stajlar büyük bir öneme sahiptir. Bu stajlar için AKTS kredisi kazanılmaktadır. Stajlara ilişkin tüm bilgilendirmeler web sitemiz kanalıyla yapılmaktadır. Stajlar ve klinik uygulamalar ile ilgili iş ve işlemler Fakültemiz staj yönergesine göre yürütülmektedir.

Staj ve mesleğe ait uygulamalı eğitimler ile ilgili usul ve uygulama Esasları	Karabük üniversitesi sağlık bilimleri fakültesi ve sağlık hizmetleri meslek yüksekokulu dönem içi klinik/saha uygulama ve yaz stajı yönergesi linki: <a href="https://sbf.karabuk.edu.tr/yuklenen/dosyalar/126126202322356.pdf">https://sbf.karabuk.edu.tr/yuklenen/dosyalar/126126202322356.pdf</a>
---	---

#### ***B.1.5. Programların izlenmesi ve güncellenmesi***

***Program ve ilgili derslerin (örgün, uzaktan, karma, açıktan) amaçlarının ve öğrenme çıktılarının izlenmesi hakkında bilgi veriniz.***

Bilimsel teknolojinin gelişimine, araştırma geliştirme çalışmalarının yönelimine ve bireysel gelişim süreçlerine destek olacak şekilde paydaş görüşleri doğrultusunda gerekli görüldüğü takdirde program müfredatlarına ders ilave edilmesi Bölümün ilgili komisyonu tarafından üniversite Eğitim Komisyonuna iletilmektedir. Eğitim Komisyonu kararına bağlı olarak senato onayına sunularak gerekli düzenlemeler uygulamaya konulmaktadır.

Eğitim programlarının güncellenme ve iyileştirme çalışmalarının eğitim öğretim yılı öncesinde yapılmakta olup bu güncellemelerde iç ve dış paydaşların görüşleri dikkate alınmaktadır.

***Eğitim ve öğretim ile ilgili istatistiki göstergeler (her yarıyıl açılan dersler, öğrenci sayıları, başarı durumları, geri besleme sonuçları, ders çeşitliliği, lab. uygulama, lisans/lisansüstü dengeleri, ilişki kesme sayıları/nedenleri vb.) periyodik ve sistematik şekilde izlenmesi, tartışılması, değerlendirilmesi, karşılaştırılması ve kaliteli eğitim yönündeki gelişiminin sürdürülmesi hakkında bilgi veriniz.***

Eğitim öğretim faaliyetinin sürdürülmesi kapsamında Lisans düzeyinde 2020 Çocuk Gelişimi Müfredatı kapsamında bahar döneminde 46, güz döneminde 55 ders açılmaktadır. Bu dersler 2023-2024 yılı müfredatına göre toplamda 510 öğrenci ile yürütülmektedir.

Lisansüstü düzeyde yüksek lisans eğitimi 2020-Çocuk Gelişimi ve Eğitimi Müfredatı kapsamında Seminer, Uzmanlık alan ve Tez çalışması haricinde hem bahar hem de güz dönemi için 3'er ders açılmakta ve 2023-2024 yılı müfredatı içinde toplamda 33 öğrenci ile yürütülmektedir.

Lisansüstü düzeyde Doktora eğitimi 2020-Çocuk Gelişimi ve Eğitimi Müfredatı kapsamında Seminer, Uzmanlık alan ve Tez çalışması haricinde hem bahar dönemi için 3 ve güz dönemi için 4 ders açılmakta ve 2023-2024 yılı müfredatı içinde toplamda 23

öğrenci ile yürütülmektedir.

Lisans ve lisansüstü düzeyde verilen teorik ve uygulamalı dersler Çocuk gelişimi bilim dalı kapsamında öğrencilerin bilimsel, sosyo-kültürel ve kişisel açıdan kendilerini geliştirmesi amaçlanmaktadır. Ders sayısı ve haftalık ders saati öğrencinin hayat boyu öğrenme etkinliklere zaman ayırabileceği şekilde düzenlenmiştir. Bu kapsamda bölümümüz kapsamında 3 laboratuvarı bulunmaktadır. Fakülte içinde bulunan diğer derslik ve ekipmanlar da Sağlık Bilimleri Fakültesi'ne bağlı diğer bölümlerle birlikte kullanılmaktadır.

Bölüm danışma kurulu ve iç-dış paydaş toplantı raporları	Çocuk Gelişimi Ulusal Çekirdek Eğitim Programı <a href="https://www.yok.gov.tr/Documents/Kurumsal/egitim_ogretim_dairesi/Ulusal-cekirdek-egitimi-programlari/cocuk_gelisimi_cekirdek_egitim_programi.pdf">https://www.yok.gov.tr/Documents/Kurumsal/egitim_ogretim_dairesi/Ulusal-cekirdek-egitimi-programlari/cocuk_gelisimi_cekirdek_egitim_programi.pdf</a>
--	---

## **B.2. PROGRAMLARIN YÜRÜTÜLMESİ (ÖĞRENCİ MERKEZLİ ÖĞRENME, ÖĞRETME VE DEĞERLENDİRME)**

### ***B.2.1. Öğretim yöntem ve teknikleri***

***Öğretim yöntem süreçleri hakkında bilgi veriniz.***

Çocuk Gelişimi Programı, Çocuk Gelişimi mesleği ile ilgili zorunlu dersler içermektedir. Eğitim planında zorunlu derslere ek olarak öğrencilere kendi tercihlerine göre seçme şansı sunulan seçmeli dersler bulunmaktadır. Çocuk gelişimi lisans programında öğrencinin alması gereken zorunlu ders 180 AKTS'dir. Programdaki seçmeli dersler ilk yıldan başlayarak 4 yıl süresince her yarıyılıda alınabilmektedir. Bölüm seçmeli derslerin yanı sıra Karabük Üniversitesi ortak seçmeli dersleri (ÜSD) bulunmaktadır. Öğrenciler her dönem en az 1 en fazla 2 olmak üzere ÜSD seçimi yapmaktadır.

***Örgün eğitim süreçleri ön lisans, lisans ve lisansüstü öğrencilerini kapsayan (öğrenci merkezli, yetkinlik temelli, süreç ve performans odaklı disiplinlerarası, ters yüz öğrenme, proje temelli öğrenme, bütüncü, vaka/uygulama) öğrenmeyi önceleyen yaklaşımlar hakkında bilgi veriniz***

Çocuk Gelişimi Öğrencileri, çocuk gelişimi ile ilgili “Alan Çalışması I-II”, “Yaz Stajı”, “Erken Müdahale Uygulamaları”, “Hasta Çocuklar ve Eğitimleri” ve “Özel Eğitim I-II” stajlarını hastaneler, aile sağlığı merkezleri, toplum sağlığı merkezleri, Milli Eğitim Bakanlığı'na bağlı kurum ve kuruluşlar, özel eğitim ve rehabilitasyon merkezleri, kütüphaneler, Aile ve Sosyal Politikalar Bakanlığı'na bağlı kurum ve kuruluşlar diğer kamu ve özel kuruluşlarda yaparak eğitimlerini tamamlamaktadır.

***Öğrencilerin araştırma süreçlerine katılımı, yöntem ve yaklaşımları hakkında bilgi veriniz.***

Bölümümüzde proje, ödevler, uygulamalar, laboratuvar etkinlikleri, sunumları ve tartışmaları ile probleme dayalı öğrenim yöntemi gibi öğrencilerin öğrenme sürecine aktif katılıp, öğrenme sorumluluğu alabilecekleri uygulama örnekleri bulunmaktadır. Öğrencilerin öğrenme sürecine aktif katılımını destekleyen, yüz yüze ve uzaktan öğrenimin/bilişim teknolojilerinin birlikte kullanıldığı karma eğitim yöntemi uygulamalarının kullanımına dair bazı örnekleri bulunmaktadır.

Öğretim yöntem ve teknikleri ile ilgili kanıtlar (3 örnek)	<ul style="list-style-type: none"><li>• <a href="https://obs.karabuk.edu.tr/">https://obs.karabuk.edu.tr/</a> (Öğrenci Bilgi Sistemi)</li><li>• <a href="https://kbuzem.karabuk.edu.tr/">https://kbuzem.karabuk.edu.tr/</a> (Karabük Üniversitesi Uzaktan Eğitim Uygulama ve Araştırma Merkezi)</li><li>• <a href="https://obs.karabuk.edu.tr/oibs/bologna/progAbout.aspx?lang=tr&amp;curSunit=2417">https://obs.karabuk.edu.tr/oibs/bologna/progAbout.aspx?lang=tr&amp;curSunit=2417</a> (Avrupa Kredi Transfer Sistemi)</li></ul>
--	---

### ***B.2.2. Ölçme ve değerlendirme***

***Öğrenci merkezli ölçme ve değerlendirme, yetkinlik ve performans (öğrencinin kendini ifade etme) olanakları hakkında bilgi veriniz.***

Ön lisans ve lisans düzeyinde yürütülen eğitim-öğretim, sınav değerlendirme ve öğrenci işleri ile ilgili usul ve esaslar 2021 yılı içerisinde Üniversitemiz Eğitim Komisyonu tarafından yeniden oluşturularak uygulanmaya başlanılmıştır. 6 Eylül 2021 tarihli 31590 sayılı Resmî gazetede yayımlanan KBÜ Ön Lisans, Lisans Eğitim-Öğretim ve Sınav Yönetmeliği içerisinde

özellikle ölçme ve değerlendirme kapsamında yenilikler yapılmış, Mutlak ve Bağıl Değerlendirme sistemleri şeklinde çoklu sınav değerlendirmesine yer verilmiştir.

Bir ders için Ham Başarı Puanı (HBP), öğrencinin o dersin ara sınav ve varsa diğer eğitim-öğretim etkinliklerinden almış olduğu notların ortalamasının %40'nın, yarıyıl/yılsonu sınav notunun minimum %60'ına ilavesi ile elde edilen not olarak belirtilmiştir.

Bir dersteki başarı notu, öğrencinin yıl içerisindeki faaliyetlerinin ve/veya sınavlarının birlikte değerlendirilmesi sonucunda oluşur. Ölçme ve değerlendirme, öncelikle Bağıl Değerlendirme Sistemine (BDS) göre yapılır. Bağıl Değerlendirme Sistemi (BDS) koşullarının sağlanmadığı durumlarda Mutlak Değerlendirme Sistemine (MDS) göre değerlendirme yapılır. Bağıl veya Mutlak Değerlendirme Sistemi ile derslerdeki başarı durumlarının ölçülmesi, değerlendirilmesi ve bu değerlendirme sonucunda oluşan ders başarı notları ve derecelerine ilişkin usul ve esaslar Senato tarafından belirlenir.

<https://karabuk.edu.tr/belgeler/yonergeler/olcmesecme.pdf> (Ölçme ve Değerlendirme Esasları Yönergesi)

Sınav programlarının ilan edildiğine dair kanıtlar	<a href="https://sbf.karabuk.edu.tr/icerikGoster.aspx?K=D&amp;iid=12658&amp;BA=cocuk-gelisimi">https://sbf.karabuk.edu.tr/icerikGoster.aspx?K=D&amp;iid=12658&amp;BA=cocuk-gelisimi</a> (İlan edilen sınav programı)
Ders kazanımlarına ve eğitim türlerine bağlı güncel AKTS iş yükü analizi (AKTS Hesaplama İçeriği)	Örnek verilen "CGE224 Aile Eğitimi" Dersin ayrıntıları linki: <a href="https://obs.karabuk.edu.tr/oibs/bologna/progCourseDetails.aspx?curCourse=689260&amp;lang=tr">https://obs.karabuk.edu.tr/oibs/bologna/progCourseDetails.aspx?curCourse=689260&amp;lang=tr</a> (AKTS Bilgi Paketi)

AKTS Hesaplama İeriđi			
Etkinlik	Sayısı	Süre	Toplam İş Yüğü (Saat)
Ders Süresi	14	3	42
Sınıf Dışı Ç. Süresi	5	1	5
Ödevler	3	1	3
Ara Sınavlar	5	1	5
Uygulama	2	5	10
Yarıyıl Sonu Sınavı	5	2	10
<b>Toplam İş Yüğü</b>		<b>AKTS Kredisi : 3</b>	<b>75</b>

### ***B.2.3. Öğrenci kabulü, önceki öğrenmenin tanınması ve kredilendirilmesi***

***Öğrenci kabulüne (merkezi yerleştirmeye gelen öğrenci grupları dışında kalan öğrenciler dahil) ilişkin ilke ve kurallar hakkında bilgi veriniz.***

Karabük Üniversitesi öğrenci kabullerinde açık ve tutarlı kriterler kullanmaktadır. T.C. uyruklu öğrenciler, ön lisans ve lisans programlarına Ölçme, Seçme ve Yerleştirme Merkezi (ÖSYM) tarafından yapılan Yükseköğretim Kurumları Sınavı (YKS), Dikey Geçiş Sınavı (DGS) ve Sağlıkta Lisans Tamamlama sınavı ile yerleştirilmektedir. Yükseköğretim Programları ve Kontenjanları Kılavuzu kapsamında adayların tercihleri doğrultusunda Üniversitemiz programlarına yerleştirme işlemi ÖSYM Başkanlığı tarafından yapılmaktadır. KBÜ Ön lisans, Lisans Eğitim-Öğretim ve Sınav Yönetmeliđi'nde belirtilen usul ve esaslara göre ön lisans ve lisans programlarına öğrenci kayıt ve ders alma işlemleri yapılmaktadır. Bölümümüze öğrenci kabulleri de bu doğrultuda Bölüm inisiyatifimiz dışında gerçekleştirilmektedir.

Bölümümüzde ÖSYM aracılığıyla yerleşen öğrenciler dışında, yatay geçiş, dikey geçiş, lisans tamamlama ile gelen öğrenciler ve lisansüstü eğitim öğrencileri de yer almaktadır.

Lisansüstü programlara Lisansüstü Eğitim-Öğretim yönetmeliđine göre öğrenci kabul ve kayıt işlemleri yapılmaktadır. Bu kapsamda; kontenjan, takvim, başvuru durumunun değerlendirilmesi ve sınav sonuçları gibi tüm süreçler ile ilgili ilan ve



duyurular sınav öncesinde üniversite ve Lisansüstü Eğitim Enstitüsü (LUEE) web sayfalarında ilan edilmektedir. Bu kapsamda her dönem için alınması planlanan Lisansüstü öğrenci kontenjanları, açılması planlanan Lisansüstü dersler, öğrenci kabulü için gerekli komisyonun oluşturulması işlemleri Bölümümüzde gerçekleştirilen toplantılar ile karara bağlanmakta ve şeffaf olarak yürütülmektedir. Bilim ve teknolojinin gelişimine bağlı olarak iç/dış paydaşlarımızın ihtiyaçlarını karşılamak üzere ve akreditasyon süreçlerine uyumlu olması açısından Bölümümüzde müfredat değişikliği yapılabilmektedir.

***Önceki öğrenmenin (örgün, yaygın, uzaktan/karma eğitim ve serbest öğrenme yoluyla edinilen bilgi ve becerilerin) tanınması ve kredilendirilmesi hakkında bilgi veriniz.***

Öğrencilerimizin mezun olma sürecinde mağduriyet yaşamaması için önceki müfredatları ile muafiyet ve intibak işlemlerinin usul ve esasları KBÜ Muafiyet ve İntibak İşlemleri Yönergesi' ne göre yapılmaktadır. Öğrenci kabulü, DGS sınavı ile gelen öğrencilerin ders Muafiyet ve İntibak işlemlerini içeren önceki öğrenmenin tanınması (informal) ve kredilendirilmesine ilişkin süreçler izlenmekte ve iyileştirilmekte olup gerekli bilgiler ve duyurular web sayfalarından ilan edilmektedir.

Öğrenci kabulüne ilişkin usul ve esaslar	<ul style="list-style-type: none"><li>• <a href="https://oidb.karabuk.edu.tr/yuklenen/dosyalar/12610112022115901.pdf">https://oidb.karabuk.edu.tr/yuklenen/dosyalar/12610112022115901.pdf</a> (Karabük Üniversitesi Ön Lisans ve Lisans Programları Yatay Geçiş Yönergesi)</li><li>• <a href="https://iso.karabuk.edu.tr/index.aspx">https://iso.karabuk.edu.tr/index.aspx</a> (Uluslararası Öğrenci Koordinatörlüğü)</li></ul>
Önceki öğrenmenin tanınmasına dair kanıtlar ve krediler	<ul style="list-style-type: none"><li>• <a href="https://oidb.karabuk.edu.tr/yuklenen/dosyalar/126772022103124.pdf">https://oidb.karabuk.edu.tr/yuklenen/dosyalar/126772022103124.pdf</a> (Muafiyet ve İntibak İşlemleri Yönergesi)</li></ul>

#### ***B.2.4. Yeterliliklerin sertifikalandırılması ve diploma***

***Yeterliliklerin onayı, mezuniyet koşulları, mezuniyet karar süreçleri hakkında bilgi veriniz.***

Kurum içi ve kurumlararası yatay geçiş, merkezi yerleştirme puanı ile yatay geçiş ve sağlıkta lisans tamamlama başvuruları YÖK tarafından belirlenen esaslara göre ve KBÜ Yatay Geçiş Uygulama Esaslarına göre elektronik olarak Öğrenci Bilgi Sistemi (OBS) aracılığıyla ile yapılmaktadır. Başvuru takvimi ve kontenjanlar üniversitemiz web sayfasında başvurular öncesinde ilan edilmektedir. Çocuk Gelişimi Bölümüne gerçekleştirilen başvurular Bölümümüz ilgili komisyonlarınca değerlendirildikten sonra sonuçlar Sağlık Bilimleri Fakültesinin ilgili kurullarında görüşülerek kabul listeleri hazırlanmakta ve ilan edilmektedir. Bu kapsamda bölümümüze yatay geçiş ile toplamda 90 adet öğrenci kabulü gerçekleştirilmiştir.

<https://oidb.karabuk.edu.tr/yonerge/yatay%20ge%C3%A7i%C5%9F%20uygulamaesaslari1.pdf> (KBÜ Yatay Geçiş Uygulama Esasları)

Uluslararası öğrencilerin Bölümümüze kayıtları ise KBÜ Ön Lisans-Lisans Uluslararası Öğrencilerin Başvuru, Kayıt ve Kabul Yönergesi ile belirlenmektedir. Aynı şekilde, uluslararası öğrencilerin lisansüstü programlara başvuruları, başvuruların değerlendirilmesi ve kayıt işlemleri ile ilgili uygulama esasları KBÜ uluslararası Öğrenci Adaylarının Lisansüstü Programlara Kabul Yönergesi ile belirlenmektedir.

[https://oidb.karabuk.edu.tr/yonerge/ybu\\_yonergeturkce.pdf](https://oidb.karabuk.edu.tr/yonerge/ybu_yonergeturkce.pdf) (KBÜ Ön Lisans-Lisans Uluslararası Öğrencilerin Başvuru, Kayıt ve Kabul Yönergesi)

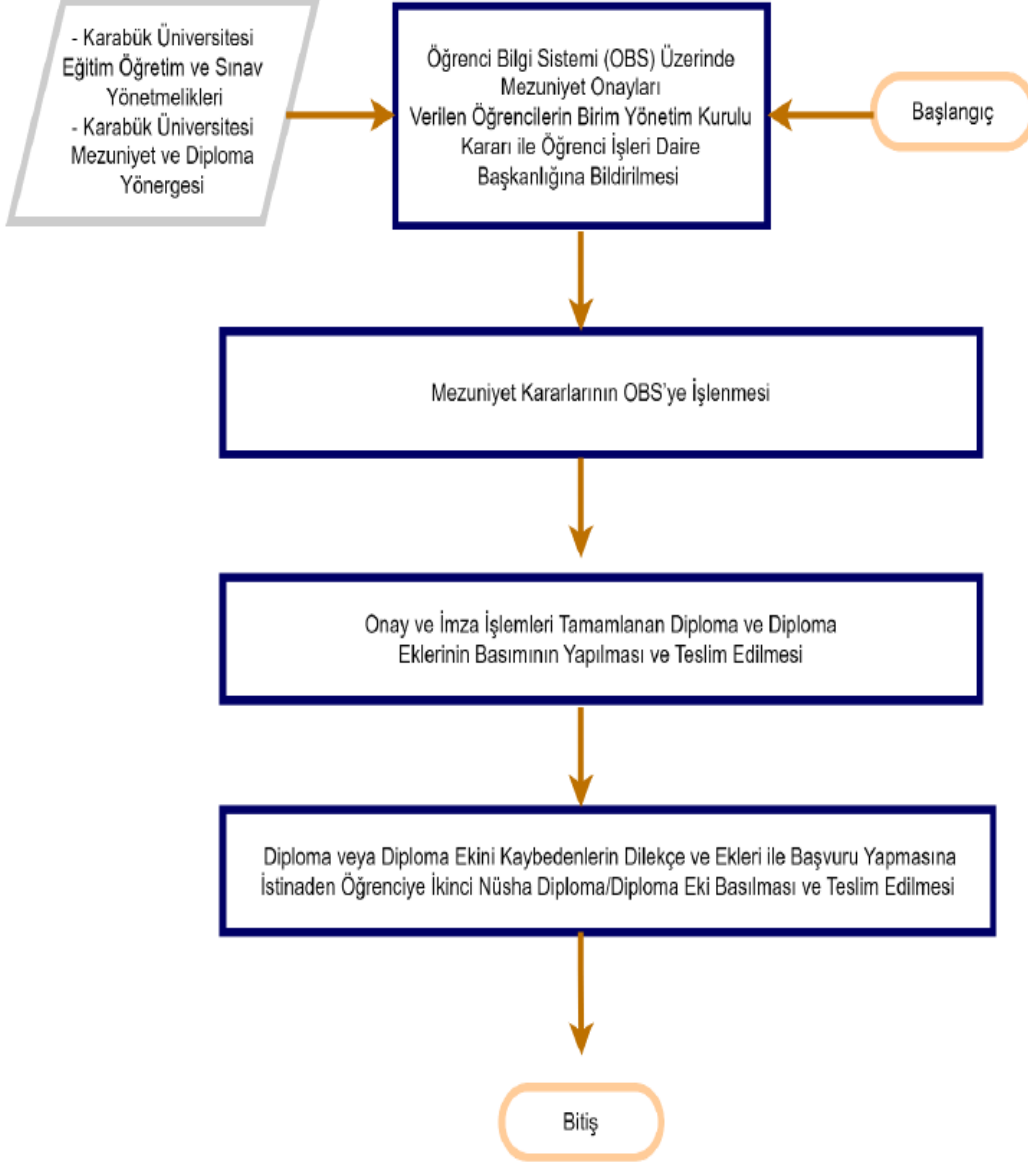
Öğrencilerin, Çift Anadal Programları (ÇAP), Yandal gibi üniversite içi kabul süreçlerine ilişkin başvuru koşulları ve değerlendirmeleri KBÜ Çift Anadal ve Yandal Program Yönergesi' ne göre yapılmaktadır.

<https://api.yokak.gov.tr/Storage/karabuk/2021/ProofFiles/%C3%87ift%20Anadal-Yandal%20Program%20Y%C3%B6nergesi.pdf>

Ön lisans, lisans, yüksek lisans, doktora programından mezun öğrencilere diploma ile diploma eki verilmektedir. Bunlara ek olarak öğrencilerimizin seçmiş olduğu Üniversitede Seçmeli Dersler öğrencilerin transkriplerinde görülebilmektedir. Yeterliliklerin onayı, mezuniyet koşulları, mezuniyet karar süreçleri ile ilgili uygulamalar izlenmekte olup tanımlı süreçler ihtiyaç duyulduğunda iyileştirilmektedir.

Mezuniyet iş akış şeması

Kaynak: T.C. KARABÜK ÜNİVERSİTESİ SÜREÇ  
YÖNETİMİ EL KİTABI Linki:  
<https://kalite.karabuk.edu.tr/yuklenen/dosyalar/1265262023111244.pdf>



## Danışman onay belge kanıtı

2023-2024 Bahar

Arş.Gör. DEVLET KADIOĞLU

Onay Bekleyen Mezun Adayı Öğrenciler

Onay Durumu Onaylanan Dönem 2023-2024 Güz

Öğrenci No	20	Program	Çoc.Gel.	AGNO	3,18/2,00	Seçmeli Dersler	30/21
Adı	R	Kayıt Tarihi	09.10.2020	Toplam Kredi	217/0	Zorunlu Dersler	52/52
Soyadı	E	Kayıt Nedeni	DGS	Toplam AKTS	267/240	Başarısız Dersler	Yok
Sınıfı	4	Danışmanı	DEVLET KADIOĞLU	Staj/Hazırlık	Müfredatında Stajı Kapalı		

Onaylandı3/3 Ek İşlemler

Öğrenci No	21	Program	Çoc.Gel.	AGNO	2,64/2,00	Seçmeli Dersler	31/21
Adı	ZE	Kayıt Tarihi	27.09.2021	Toplam Kredi	220/0	Zorunlu Dersler	52/52
Soyadı	AS	Kayıt Nedeni	Sağlık Lisans Tamamlama	Toplam AKTS	270/240	Başarısız Dersler	Yok
Sınıfı	4	Danışmanı	DEVLET KADIOĞLU	Staj/Hazırlık	Müfredatında Stajı Kapalı		

Onaylandı3/3 Ek İşlemler

2 - 1/1 1

### B.3. ÖĞRENME KAYNAKLARI VE AKADEMİK DESTEK HİZMETLERİ

#### B.3.1. Öğrenme ortam ve kaynakları

*Sınıf, laboratuvar, kütüphane, stüdyo; ders kitapları, çevrimiçi (online) kitaplar/belgeler/videolar vb. kaynaklarının nitelik ve nicelikleri yönünden erişilebilirliği ve yeterlilikleri hakkında bilgi veriniz.*

*Öğrenme ortamı ve kaynaklarının kullanımının izlenme ve iyileştirilme süreçleri hakkında bilgi veriniz.*

*Modern eğitim-öğretim ihtiyaçlarının karşılanması, ölçme-değerlendirme yöntem ve süreçleri hakkında bilgi veriniz.*

Bölümümüzdeki dersler için gerekli sınıf ve amfiler Sağlık Bilimleri Fakültesi diğer bölümleri ilge birlikte belirli bir koordinasyon dahilinde kullanılmakta olup her yarıyıl başında Dekanlığımız tarafından gerçekleştirilen toplantılar ile organize edilmekte ve Bölümlere bildirilmektedir. Ayrıca ihtiyaç duyulduğunda farklı fakültelerin sınıf, amfi, laboratuvar imkanları da kullanılabilir. Bu anlamda Bölüm dersliklerimiz yeterli düzeyde ve ihtiyacı karşılayacak kapasitededir.

Bölümümüzde aktif olarak kullanılan 1 adet Çocuk Gelişimi Uygulama Birimi, 1 adet Drama Atölyesi, 1 adet Montessori Laboratuvarı, 1 adet Aile ve Çocuk Gelişim Laboratuvarı, 1 adet Oyun Terapi Atölyesi, 1 adet Gelişimsel Değerlendirme ve İzleme Atölyesi yer almaktadır.

Uygulamalı derslerde laboratuvar imkanlarından farklı olarak öğrencilerin sahaya çıkarak uygulama yapmaları ve çocuklarla etkileşim halinde olmaları önem arz etmektedir. Bu nedenle dış paydaşların desteğiyle öğrenciler uygulama alanlarına yönlendirilerek uygulamalar yapmaları desteklenmektedir. Bununla beraber Çocuk Gelişim Merkezimizde aile ve çocuklara değerlendirme danışma oyun terapi hizmetleri sunarken öğrencilere de uygulama deneyimleme fırsatı sağlanmaktadır.

Üniversitemiz Kütüphane ve Dokümantasyon Daire Başkanlığı bünyesinde hem öğrencilerimiz hem de akademik personelimiz için açık erişim kütüphane, açık erişim veri tabanları, açık arşiv sistemleri, e-kitap erişimi gibi hizmetler verilmektedir. İnşaat Mühendisliği Bölümü olarak her yıl ihtiyaç duyulan güncel yayınların temin edilmesi amacıyla Kütüphane Daire Başkanlığından talepte bulunmaktadır. Öğrencilerimiz Kütüphanemizin dijital veri tabanlarına kampüs içerisinden erişim sağlayabildikleri gibi kampüs dışından da erişim sağlayabilmektedirler. Bu durum araştırma faaliyetlerinin 7/24 devamlılığını sağlamaktadır.

<https://kutuphane.karabuk.edu.tr/index.aspx> (KBU dijital kütüphane)

Ders kaynaklarının öğrencilere kolay ve güvenli erişimi farklı yöntemler (AKTS Ders Bilgi Paketi, OBS, OYS, kişisel web sayfaları, bulut erişim sistemleri vb.) ile sağlanmakta olup öğretim elemanı tercih ettiği sistemler aracılığıyla haftalık/dönemlik/yıllık olarak ders kaynak paylaşımı yapabilmektedir.

Sınıf/Laboratuvar vb. demirbaş Listeleri	<a href="https://sbf.karabuk.edu.tr/icerikGoster.aspx?K=S&amp;i d=1076&amp;BA=cocuk-gelisimi">https://sbf.karabuk.edu.tr/icerikGoster.aspx?K=S&amp;i d=1076&amp;BA=cocuk-gelisimi</a>
Öğrenme ortam ve kaynaklarının izlenme ve iyileştirme kanıtları (AKTS, OBS, OYS, MT, bulut sistemleri, kişisel internet sayfası vb. platformlarda paylaşılan ders dokümanları)	<ul style="list-style-type: none"><li>• <a href="https://obs.karabuk.edu.tr/">https://obs.karabuk.edu.tr/</a> (Öğrenci Bilgi Sistemi)</li><li>• <a href="https://kbuzem.karabuk.edu.tr/">https://kbuzem.karabuk.edu.tr/</a> (Karabük Üniversitesi Uzaktan Eğitim Uygulama ve Araştırma Merkezi)</li><li>• <a href="https://obs.karabuk.edu.tr/oibs/bologna/progAb out.aspx?lang=tr&amp;curSunit=2417">https://obs.karabuk.edu.tr/oibs/bologna/progAb out.aspx?lang=tr&amp;curSunit=2417</a> (Avrupa Kredi Transfer Sistemi)</li></ul>
Güncellenen Bologna Ders Bilgi Formu örnekleri (en az 1 en fazla 3 örnek ders için)	Örnek verilen “CGE224 Aile Eğitimi” Dersin ayrıntıları linki: <a href="https://obs.karabuk.edu.tr/oibs/bologna/progCourse Details.aspx?curCourse=689260&amp;lang=tr">https://obs.karabuk.edu.tr/oibs/bologna/progCourse Details.aspx?curCourse=689260&amp;lang=tr</a> (AKTS Bilgi Paketi)

### B.3.2. Akademik destek hizmetleri

**Öğrencinin akademik, sosyal ve kişisel gelişimiyle ilgili danışmanlık sistemi hakkında bilgi veriniz.**

Öğrencilerimizin akademik ve sosyo-kültürel gelişimine yön veren danışmanlık hizmeti, öğretim elemanlarımız tarafından verilmektedir. Öğrencilerimiz bireysel OBS sayfalarından akademik danışman iletişim bilgilerini güncel olarak takip edebilmekte ve karşılıklı olarak ihtiyaç duyulduğunda yüz yüze veya OBS aracılığıyla kolaylıkla bölüm hocalarıyla iletişim kurabilmektedirler

AKTS, OBS, OYS, MT, bulut sistemleri, kişisel internet sayfası vb. platformlarda paylaşılan ders dışı çalışma saatleri	
Danışmanlık sistemi ile ilgili genel kanıtlar (Akademik takvim, ilgili yönerge maddesi, iyi örnekler vb.)	KARABÜK ÜNİVERSİTESİ ÖNLİSANS VE LİSANS AKADEMİK DANIŞMANLIK YÖNERGESİ <a href="https://oidb.karabuk.edu.tr/yonerge/ogrdanisma.pdf">https://oidb.karabuk.edu.tr/yonerge/ogrdanisma.pdf</a>

### ***B.3.3. Tesis ve altyapılar***

**Bölümdeki öğrencilerin bilgisine/kullanımına sunulmuş olan tesis ve altyapılar (yemekhane, teknoloji donanımlı çalışma alanları; bilişim hizmetleri, uzaktan eğitim altyapısı vb.) hakkında bilgi veriniz.**

Üniversitemiz ve bölüm öğrencilerimiz ve personelimizin yararlanabileceği hem Sosyal Yaşam merkezinde hemde Fakültemiz bünyesinde öğrenci ve personel yemekhanesi bulunmakta ve ayrıca dileyen herkese ve bölüm öğrencilerimize açık olan toplam on yedi (17) adet kantin ve kafeterya, yirmi beş (25) adet sosyal tesis dükkânı bulunmaktadır.

Öğrencilerimizin barınmasına yönelik Üniversitemiz bünyesinde faaliyet gösteren öğrenci yurdu ve öğrenci evleri bulunmamakla birlikte üniversitemiz çevresinde Kredi Yurtlar ve Genel Müdürlüğü bünyesinde yedi (7) adet kız öğrenci üç (3) adet erkek öğrenci yurdu öğrencilerimize hizmet vermektedir.

Uzaktan eğitim (Dersler, Sertifika Programları vb. gibi) ile ilgili bütün süreçler KBUZEM bünyesinde aktif olarak verilmekte olup aynı zamanda e-sertifika programları KABUSEM aracılığıyla öğrencilerimize sunulmaktadır.

Üniversitemiz Merkez Kâmil Güleç Kütüphanesi'nde on bir (11) adet çalışma okuma salonu bulunmaktadır. Kütüphane ve Dokümantasyon Daire Başkanlığı'nın üyesi olduğu tüm çevrimiçi veri tabanlarına öğrencilerin ve personelin sadece kampüste değil istedikleri herhangi bir mekândan internet üzerinden erişim sağlamaları için gerekli altyapı Bilgi İşlem Daire Başkanlığı tarafından sağlanmaktadır.

Üniversitemiz teknoloji ve bilişim alt yapısı; Demir Çelik Kampüsü 1200 Mbps Metro Ethernet hatları ile ulaknete bağlıdır. İç ve dış paydaşlarımızın üniversitemiz bünyesinde buldukları süre içerisinde güvenli bir yaşam alanı sürdürmelerini sağlamak için KBÜ Demir Çelik Kampüsünde 972 adet yüksek çözünürlüklü (IP), kamera, bulunmaktadır.

<https://sks.karabuk.edu.tr/sksalbum/KAMP%C3%9CS%20VE%20SOSYAL%20YA%C5%9EAM/album/> (Sağlık Kültür ve Spor Daire Başkanlığı - Sosyal Yaşam)

- <https://kutuphane.karabuk.edu.tr/index.aspx> (Kütüphane Daire Başkanlığı)

### ***B.3.4. Dezavantajlı gruplar***

**Bölümdeki dezavantajlı, kırılğan ve az temsil edilen grupların (engelli, yoksul, azınlık, göçmen vb.) örgün ve uzaktan eğitim olanaklarındaki erişimi eşitlik, hakkaniyet, çeşitlilik ve kapsayıcılık gözetilmesi hakkında bilgi veriniz.**

Yükseköğretim Kurumları Engelliler Danışma ve Koordinasyon Yönetmeliği'ne göre üniversitemiz bünyesinde öğrenim gören engelli öğrencilerin ihtiyaçlarını

belirlemek, belirlenen ihtiyaçlara göre gerekli olan idari düzenlemeleri yapmak için “Karabük Üniversitesi Engelli Öğrenci Birimi” oluşturulmuştur. Üniversitemiz bünyesinde 2021 yılı itibariyle yetmiş beş (75) engelli öğrencimiz öğrenim görmekte olup Bölümümüzde herhangi bir engelli öğrenci bulunmamaktadır.

Öğrenci sayısı ve engel durumu (KVKK'ya uygun)	
Eğitim olanaklarına ilişkin izleme ve iyileştirme kanıtları	<a href="https://api.yokak.gov.tr/Storage/karabuk/2021/ProofFiles/Turuncu%20Bayrak.jpg">https://api.yokak.gov.tr/Storage/karabuk/2021/ProofFiles/Turuncu%20Bayrak.jpg</a>

### ***B.3.5. Sosyal, kültürel, sportif faaliyetler***

***Bölümde yer alan öğrenci toplulukları ve etkinlik faaliyetleri hakkında bilgi veriniz.***

Bölümümüzde başka kurumlarla iş birliği yapılarak topluma hizmet faaliyetleri sürdürülmektedir. Bu kapsamda köy okullarında yaratıcı drama etkinlikleri uygulanmaktadır. Bununla beraber bebek kütüphanesinde “Çocuk Hakları” konulu etkinlikler uygulanmıştır. İl Milli Eğitim Müdürlüğü ile iş birliği yapılarak “Özel Eğitim Öğretmenlerine Montessori” eğitimleri verilmiştir. Bunun yanı sıra Emniyet Genel Müdürlüğü ile iletişime geçilerek öğrencilerimiz için “Bağımlılıkla Mücadele” konulu eğitim verilmesi sağlanmıştır. 3. Sınıf öğrencileri Hastane stajlarında “Hastanede Çocuk Dostu İç Mekan Tasarımları” çalışmaları yürütmüşlerdir. TÜBİTAK 4007 Bilim Şenliği Projesi kapsamında Çocuk Gelişimi öğrencilerimiz geleneksel oyunlarımızı tanıtmışlardır. Öğrencilerimizin şiir yarışmaları gibi sosyal faaliyetlere katılmaları desteklenmekte ve aldığı sonuçlar bölümümüz sayfasında paylaşılmaktadır.

Faaliyet raporu	<a href="https://sbf.karabuk.edu.tr/cocuk-gelisimi">https://sbf.karabuk.edu.tr/cocuk-gelisimi</a> Etkinlikler bölüm sayfasında yayınlanmaktadır.
-----------------	---



## B.4. ÖĞRETİM KADROSU

### B.4.1. Öğretim yetkinlikleri ve gelişimi



***Öğretim yetkinliğinin izlenmesi ve öğretim kadrolarının geliştirme süreçleri hakkında bilgi veriniz.***

Bölümümüzde ders görevlendirmelerinde eğitim-öğretim kadrosunun yetkinliklerinin ders içerikleri ile örtüşmesi ilgili mevzuat çerçevesinde gerçekleştirilmektedir. Bölümümüzde muhtelif ana bilim dallarında alanında yetişmiş uzman eğitim-öğretim kadrosu bulunmaktadır. Bölümümüzde ders görevlendirmelerinde eğitim-öğretim kadrosunun çalışma alanı/akademik uzmanlık alanı vb. gibi yetkinlikleri ile ders içeriklerinin örtüşmesine önem verilmekte ve buna göre kurum içinden ve dışından görevlendirmeler bölüm akademik kurul kararı ile yapılmaktadır. Bu bağlamda akademik kadromuzun bilimsel çalışma alanları, akademik uzmanlık alanları vb. gibi yetkinliklerini içeren özgeçmişlerine KBÜ Akademik Veri Yönetim Sistemi'nde (UNIS) ayrıntılı olarak yer verilmektedir.

***Öğretim elemanlarının örgün ve uzaktan etkileşimli aktif ders verme yöntemleri için sistematik eğitimcilerin eğitimi etkinlikleri (kurs, çalıştay, ders, seminer vb.) hakkında bilgi veriniz.***

Bölümümüzde ders eğitim materyali, ders sunumlarının kontrolü ve izlemi, sınav sorularının kontrolü, gibi çeşitli uygulamalar öğretim üyelerimiz tarafından gerçekleştirilmektedir. Bölüm kurul kararı ile açılması planlanan dersler OBS sistemine tanımlanmakta, bu sayede hem öğretim elemanlarının hem de öğrencilerin ders programlarına, ders içeriğine, sınav notlarına vb. eğitim öğretim faaliyetlerine erişimleri tek merkezden sağlanmaktadır.

Öğretim elemanı kadro talebin ilişkin bölüm kurul kararları (Planlama örneği)	Toplantı no:223/36 Tarihi: 17.10.2023 <b><u>KARAR 1:</u></b> Çocuk Gelişimi Anabilim Dalı'nın 17.10.2023 tarih ve 2023/01-01 sayılı kararı okundu
---	--

	T.C. KARABÜK ÜNİVERSİTESİ SAĞLIK BİLİMLERİ FAKÜLTESİ ÇOCUK GELİŞİMİ BÖLÜMÜ BÖLÜM KURULU KARARLARI	
TOPLANTI TARİHİ		TOPLANTI NO
17 / 10 / 2023		2023 / 36

Karabük Üniversitesi Sağlık Bilimleri Fakültesi Çocuk Gelişimi Bölüm Kurulu, Bölüm Başkanı Prof. Dr. Arzu ÖZYÜREK'in başkanlığında 17.10.2023 tarihi Salı günü saat 11.00'da gündem maddelerini görüşerek aşağıdaki kararları almıştır.

**KARAR 1:**

Çocuk Gelişimi Anabilim Dalı'nın 17.10.2023 tarih ve 2023/01-01 sayılı kararı okundu

02 Kasım 2018 tarih ve 30583 sayılı Resmi Gazete ile yürürlüğe giren "Devlet Yükseköğretim Kurumlarında Öğretim Elemanı Norm Kadrolarının Belirlenmesine ve Kullanılması İlişkin Yönetmelik" gereği Bölümümüzün norm planlamasında 4/4 maddeleri ile planlanması, eğitim öğretim faaliyetlerinin daha sağlıklı sürdürülebilmesi için talep edilecek Çocuk Gelişimi alanında Doktorasını tamamlamış öğretim elemanının aşağıdaki şekli ile Fakülte Yönetim Kurulunda görüşülmek üzere Dekanlık Makamına arzına oy birliği ile karar verildi.

Çocuk Gelişimi Bölümü	Talep Edilen Unvan				Adet
	Profesör	Doçent	Dr. Öğr. Üyesi	Öğr. Gör.	
Çocuk Gelişimi			2		2

**ASLI GİBİDİR**

**Prof. Dr. Arzu ÖZYÜREK**  
Bölüm Başkanı

Öğretim elemanı kadro sayısı	<a href="https://sbf.karabuk.edu.tr/akademikPersonel.aspx?BA=ftt">https://sbf.karabuk.edu.tr/akademikPersonel.aspx?BA=ftt</a> (Akademik Personel)
Öğretme yöntem teknikleriyle ilgili eğitimcilerin eğitimi faaliyetleri	<a href="https://unis.karabuk.edu.tr/">https://unis.karabuk.edu.tr/</a> (KBÜ Akademik Veri Yönetim Sistemi)

**Not: Lütfen aşağıdaki tabloyu "B. EĞİTİM ÖĞRETİM" başlığına göre doldurunuz.**

Güçlü Yönler	Gelişmeye Açık Yönler
<ul style="list-style-type: none"> <li>Akademik Kadro: Bölüm, alanında uzman ve deneyimli akademisyenlerden oluşan bir kadroya sahiptir. Bu akademisyenler, güncel</li> </ul>	<ul style="list-style-type: none"> <li>Mevcut Öğretim Elemanlarının Yükü: Bölümde şu anda görev yapan öğretim elemanları, mevcut öğrenci sayısına yetişmekte zorlanmaktadır.</li> </ul>

<p>bilgiler ve uygulamalar ile öğrencilere en iyi eğitimi sunmaya çalışmaktadır.</p>	
<ul style="list-style-type: none"><li>• <b>Uygulama Olanakları:</b> Bölüm, öğrencilere teorik bilgilerini pratiğe dökme imkânı sunan birçok uygulama imkanına sahiptir. Bu uygulama imkanları arasında, anaokulları, kreşler, özel eğitim kurumları ve hastaneler yer almaktadır.</li></ul>	<ul style="list-style-type: none"><li>• <b>Şehir Faktörü:</b> Karabük şehri, büyük şehirlere kıyasla hastane stajı yönünden daha az imkân sunmaktadır. Bu durum öğrenciler için dezavantaj oluşturabilir.</li></ul>
<ul style="list-style-type: none"><li>• <b>Laboratuvarlar:</b> Bölüm, çocuk gelişimi alanındaki farklı konularda araştırma yapılabilecek laboratuvarlara sahiptir. Bu laboratuvarlar, öğrencilerin araştırma becerilerini geliştirmelerine katkıda bulunmaktadır.</li></ul>	<ul style="list-style-type: none"><li>• <b>Sınıf Mevcudu:</b> Bazı derslerde sınıf mevcutlarının fazla olması, öğrenciye ayrılan bireysel ilginin azalmasına neden olmaktadır.</li></ul>
<ul style="list-style-type: none"><li>• <b>Araştırma Olanakları:</b> öğrencilere araştırma projelerine katılma ve kendi araştırmalarını yapma fırsatı sunmaktadır.</li></ul>	<ul style="list-style-type: none"><li>• Bazı araştırma projeleri, özel ekipman veya materyaller gerektirebilir. Bu durum, öğrenciler için finansal bir yük oluşturabilmektedir.</li></ul>

## C.ARAŞTIRMA VE GELİŞTİRME

### C.1. ARAŞTIRMA SÜREÇLERİNİN YÖNETİMİ VE ARAŞTIRMA KAYNAKLARI

#### C.1.1. Araştırma süreçlerinin yönetimi

*Araştırma yönetimine ilişkin benimsenen yaklaşımlar, araştırma işleyişi, kısa ve uzun vadeli hedefler hakkında bilgi veriniz.*

Bölümümüz üniversitemizin politikasını takip etmekte olup, Araştırma-Geliştirme politikası:

- Bilimsel yayın, proje ve araştırma faaliyetlerinin nicelik ve niteliğinin artırılmasını sağlamak
- Ulusal ve uluslararası iş birlikleri ile bilimsel projelerin çeşitliliğini artırmak ve sürekli gelişimini sağlamak
- Ar-Ge alt yapısını güçlendirerek, araştırma faaliyetlerinin Stratejik Plana uygun şekilde sürekli iyileştirilmesini sağlamak
- Bilime katkı sağlayan, toplumun ve endüstrinin gereksinimlerini karşılayan, bölgesel, ulusal ve uluslararası önceliklere uygun Ar-Ge anlayışını benimsemek
- Öğretim üyelerinin ulusal/uluslararası bilimsel yayın, proje, araştırma, ödül, patent, fikri mülkiyet, ticarileştirme vb. Ar-Ge faaliyetlerini, kurum içi teşvik yoluyla desteklemek olarak belirlenmiştir.

Belirlenen amaçlar çerçevesinde lisansüstü eğitim programlarının bilimsel araştırma alanları ve faaliyetleri Ana Bilim Dalları tarafından yürütülmekte ve izlenmektedir. Lisansüstü tez çalışmaları bölgesel, ulusal ve uluslararası problemlerin çözülmesine yönelik bilimsel konular ile uygulayıcıların ve toplumun ihtiyacını karşılamayı desteklemektedir. 2023 yılı içerisinde Çocuk Gelişimi Bölümünden toplamda 9 öğrenci mezun olmuştur ve 2023 yılı aralık ayı itibari ile 42 yüksek lisans öğrencisi tez çalışmasına devam etmektedir. 25 Aktif doktora öğrencisi bulunmaktadır.

Bölümümüzde araştırma ve geliştirme faaliyetlerinin artırılması ve deneyimin sürdürülmesi amacıyla Çocuk Gelişimi Bölümü Uygulama Birimimiz aktif olarak kullanılmaktadır. Kısa dönemde akademik kadromuzda artışla birlikte lisansüstü eğitim için başvuran öğrenci sayısında artış ve yapılması planlanan tezlerin üniversitemiz BAP birimi tarafından projelendirilmesi hedeflenmektedir.

Söz konusu proje destekleri ile hem Bölümümüzdeki lisansüstü öğrencilerin tezlerinin

gerçekleştirilmesi için gerekli fon sağlanması hedeflenmektedir.

### **C.1.2. İç ve dış kaynaklar**

***Bölümün fiziki, teknik ve mali araştırma iç ve dış kaynakları politikası hakkında bilgi veriniz.***

Genel olarak üniversitenin iç ve dış kaynaklardan kullandığı bütçe dağılımı öğretim üyelerimiz tarafından ihtiyaç duyulan ve YÖK öncelikli alanlarında talep edilen Ar-Ge faaliyetleri için gerekli harcamalar BAP, İdari ve Mali İşler Daire Başkanlığı ve Döner Sermaye İşletme Müdürlüğü tarafından yapılmaktadır. Araştırma fiziki altyapısına ilişkin yatırımlar genel bütçeden karşılanırken, kurum içi kaynaklardan araştırmaların finansmanı BAP aracılığı ile yapılmaktadır. Ar-Ge ve proje faaliyetlerinin finansmanında önemli bir kaynak ise TÜBİTAK, KOSGEB, Avrupa Birliği (AB), Bilim Sanayi ve Teknoloji Bakanlığı gibi üniversite dışı kurumların desteklediği projeler yoluyla elde edilen mali kaynaklardır. BAP komisyonu tarafından “Uygulama Esasları” her yıl düzenli olarak güncellenmekte olup belirlenen kriterler çerçevesinde kaynak kullanımı gerçekleştirilmektedir.

PROJE	SAĞLIK BİLİMLERİ FAKÜLTESİ ÇOCUK GELİŞİMİ BÖLÜMÜ			TOPLAM
		TÜR	DESTEKLEYEN KURULUŞ	
SONUÇLANDIRILAN		BAP	KBÜ BAP	1
BAŞVURULAN		2209-A Öğrenci Projesi	TUBİTAK	10
		TÜSEB	TÜSEB	1
		4005	TUBİTAK	1
KABUL EDİLEN		2209-A Öğrenci Projesi	TUBİTAK	13
		TÜSEB	TÜSEB	1

### ***C.1.3. Doktora programları ve doktora sonrası imkanlar***

***Doktora programlarına başvuru süreçleri, kayıtlı öğrencileri ve mezun sayıları ile ilgili bilgi veriniz.***

Çocuk Gelişimi Bölümü, Karabük Üniversitesi Sağlık Bilimleri Fakültesi çatısı altında kurulmuş olup, bugünkü "Lisansüstü Eğitim Enstitüsü" nün temelini teşkil eden bölümlerden biridir. Çocuk Gelişimi doktora programı, sağlık, eğitim ve sosyal alanlarda görev alabilecek, tipik gelişim gösteren, özel gereksinimli, akut veya kronik hastalığı olan, korunmaya muhtaç olan ya da gelişimsel risk altında bulunan, 0-18 yaş aralığındaki çocukların ve ergenlerin gelişimlerini takip etmeyi ve desteklemeyi hedeflemektedir. Aynı zamanda 0-18 yaş aralığında bulunan çocuk ve ergenlere yönelik tanı ve değerlendirme yapabilecek, aile danışmanlığı yapabilecek, gelişimsel destek programları hazırlayıp uygulayabilecek, araştırma ve uygulama projelerini geliştirerek uygulayabilecek, teknolojik, bilimsel yöntem ve teknikleri kullanan, eklektik yaklaşımı benimsemiş ve etik değerlere bağlı çocuk gelişimci yetiştirme amacını taşımaktadır. Programdan mezun olanlara "Doktora" derecesi verilmektedir.

***Doktora sonrası (post-doc) mevcut durumları hakkında bilgi veriniz.***

Çocuk Gelişimi Doktora programından mezun olan öğrencilerimiz uzmanlaşarak akademik alanda çalışmalarına devam edebilir ya da kamu ve özel kurum- kuruluşlarda farklı kademelerde görev alabilirler.

## **C.2. ARAŞTIRMA YETKİNLİĞİ, İŞ BİRLİKLERİ VE DESTEKLER**

### ***C.2.1. Araştırma yetkinlikleri ve gelişimi***

***Araştırma kadrosunun araştırma yetkinliği (doktora oranı, nereden alındığı; uzmanlık dağılımı, araştırma hedefleriyle uyumu, öncelikli alanlarla uyumu vb.) hakkında bilgi veriniz.***

Bölümümüz akademik kadrosunda 2 profesör, 1 doçent, 1 doktor öğretim üyesi, 1 öğretim görevlisi ve 2 araştırma görevlisi bulunmaktadır.

Üniversitemiz genelinde öğretim elemanlarının araştırma yetkinliğinin geliştirilmesine yönelik uygulamalar yürütülmektedir. UNIS alt yapı sistemi ile

öğretim elemanlarının araştırma yetkinliğinin geliştirilmesine yönelik performans göstergeleri Bölüm başkanlığımız, Dekanlığımız ve Üniversite üst yönetimi tarafından izlenebilmektedir.

***Akademik personelin araştırma ve geliştirme yetkinliğini geliştirmek üzere (eğitim, çalıştay, proje pazarları vb.) gibi sistematik faaliyetlerin izlenmesi ve iyileştirilmesi hakkında bilgi veriniz.***

Araştırma kadrosunun yetkinliğinin geliştirilmesine yönelik olarak hizmet içi eğitimler, bilimsel etkinlikler, proje eğitim seminerleri vb. gerçekleştirilmektedir. Üniversitemiz akademik personelin Yurt Dışı Etkinliklere Katılımı BAP tarafından desteklenmektedir. Üniversitemiz bünyesindeki Teknoloji Transfer Ofisi (TTO) öğretim elemanları, araştırmacılar, girişimciler ve öğrencilere destek faaliyetleri yürütmektedir. TTO farkındalık, eğitim, üniversite sanayi işbirliği, Ar-Ge sonuçlarının ticarileştirilmesi ve girişimciliğe teşvik faaliyetlerinde bulunmaktadır.

Akademik Veri Yönetim Sistemi (UNIS) ve YÖKSİS linkleri	Prof. Dr. Arzu ÖZYÜREK ( <a href="https://unis.karabuk.edu.tr/akademisyen/a.ozyurek">https://unis.karabuk.edu.tr/akademisyen/a.ozyurek</a> ) Prof. Dr. Şehnaz CEYLAN ( <a href="https://unis.karabuk.edu.tr/akademisyen/sehnazceylan">https://unis.karabuk.edu.tr/akademisyen/sehnazceylan</a> ) Dr. Öğr. Üyesi Asya ÇETİN ( <a href="https://unis.karabuk.edu.tr/akademisyen/asyacetin">https://unis.karabuk.edu.tr/akademisyen/asyacetin</a> ) Öğr. Gör. Nida KILINÇ ( <a href="https://unis.karabuk.edu.tr/akademisyen/nidakilinc">https://unis.karabuk.edu.tr/akademisyen/nidakilinc</a> ) Arş. Gör. Devlet KADIOĞLU ( <a href="https://unis.karabuk.edu.tr/akademisyen/devletmamiyev">https://unis.karabuk.edu.tr/akademisyen/devletmamiyev</a> ) Arş. Gör. Feyza YALMAN ( <a href="https://unis.karabuk.edu.tr/akademisyen/feyzayalman">https://unis.karabuk.edu.tr/akademisyen/feyzayalman</a> )
---	--

### ***C.2.2. Ulusal ve uluslararası ortak programlar ve ortak araştırma birimleri***

Üniversitemiz bünyesinde ulusal ve uluslararası düzeyde kurum içi ve kurumlar arası ortak programlar ve ortak araştırma birimleri ile araştırma ağlarına katılım ve iş birlikleri kurma gibi planlamalar bulunmaktadır. Bu amaçla, BAP birimi tarafından

desteklenen projelerden Katılımlı Araştırma Projesi (KTP) arařtırmacıların kurum dıřından ortak arařtırmacılar ile iř birlięi yapmasını saęlamak amacıyla uygulanmaktadır. Ayrıca, üniversitemiz akademik personelinin uluslararası iř birliklerini geliřtirmek amacıyla BAP birimi tarafından desteklenen Uluslararası Arařtırma İř birlięi Projesi (UİP) bulunmaktadır. Bu proje, üniversitemiz mensubu arařtırmacıların uluslararası düzeyde tanınmış olan dünyanın önde gelen üniversitelerinde veya alanında uluslararası düzeyde tanınan önemli arařtırma merkezlerinde ilgili kuruluřlardan arařtırmacılarla iř birlięi içerisinde yürütecekleri arařtırma yapmalarına olanak tanımaktadır.

### C.3. ARAřTIRMA PERFORMANSI

#### C.3.1. Arařtırma performansının izlenmesi ve deęerlendirilmesi

*Bölümde gerekleřtirilen bilimsel faaliyetlerin yıllık bazda izlenmesi, geliřtirilmesi ve iyileřtirilme süreçleri hakkında bilgi veriniz.*

Arařtırma kalitesinin deęerlendirilmesinde, kurumsal/kurumlararası, ok disiplinli, iř birlięine dayalı alıřmaların varlıęı, atıflar, dıř paydařlardan alınan geri bildirimler, arařtırmaların bölge, lke ve dünya ekonomisine katkıları, yayın kalitesi vb. gibi parametreler önemlidir. Üniversitemizde, fakültemizde ve bölümümüzde, arařtırma performansları yıllık periyotlar halinde izlemekte ve güncel ve online olarak takip edilebilmektedir. İzleme sürecinde KBÜ Akademik Veri Yönetim Sistemi kullanılmaktadır.

Bu kapsamda öęretim elemanlarının akademik performansı KBÜ Akademik Veri Yönetim Sistemi (UNİS) üzerinden takip edilmekte ve akademik teřvik yönetmelięine göre 30 ve üzeri yayın, proje, atıf vb. puanlarına sahip arařtırmacılar akademik teřvik ücreti almaya hak kazanmaktadır.

ocuk Geliřimi Bölümü bünyesinde 2023 yılı içerisindeki bilimsel arařtırma projeleri ve yayın durumlarına iliřkin genel bir özet ařaęıdaki tabloda verilmiştir.

4- PROJE	SAęLIK BİLİMLERİ FAKÜLTESİ OCUK GELİŐİMİ BÖLÜMÜ			TOPLAM
		TÜR	DESTEKLEYEN KURULUŐ	
SONULANDIRILAN		BAP	KBÜ BAP	1
BAŐVURULAN		2209-A Öğrenci Projesi	TUBİTAK	10



		TÜSEB	TÜSEB	1
		4005	TUBİTAK	1
<b>KABUL EDİLEN</b>		2209-A Öğrenci Projesi	TUBİTAK	13
		TÜSEB	TÜSEB	1
5- <b>YAYIN</b> (Makalenin online olarak yayınlanması yeterlidir. Aynı birimde yapılan ortak yayınlarda isim sıralamasında önde olan araştırmacı bildirmelidir. (Tam sayının belirlenmesi için gereklidir)				
<b>SCI/SSCI</b>				
<b>ULUSLARARASI ALAN İNDEKSLERİ (ESCI VE SCOPUS)</b>		Scopus		2
<b>ULUSLARARASI DİĞER İNDEKSLER</b>		<b>Diğer İndeksler</b>		7
<b>TR DİZİN/ULAKBİM</b>				16
<b>6- KİTAP</b>	<b>EDİTÖRLÜK</b>	<b>BÖLÜM YAZARLIĞI</b>		
<b>ULUSLARARASI</b>	1	8		9
<b>ULUSAL</b>	1	-		1
<b>4- BİLDİRİ</b>	<b>TAM METİN</b>	<b>ÖZET BİLDİRİ</b>		
<b>ULUSLARARASI</b>	17	10		27
<b>ULUSAL</b>	-	-		-

### ***C.3.2. Öğretim elemanı/araştırmacı performansının değerlendirilmesi***

***Öğretim elemanlarının araştırma performansını izlenmesi ve geliştirilmesine dayalı süreçler hakkında bilgi veriniz.***

Üniversitemizde öğretim elemanlarının araştırma performansının izlenmesine ve değerlendirmesine yönelik tanımlı süreçler (yönetmelik, yönerge, süreç tanımı, ölçme araçları, rehber, kılavuz, takdir-tanım sistemi, teşvik mekanizmaları vb.) bulunmaktadır. Bu kapsamda, Karabük Üniversitesi Akademik Veri Sistemi (UNİS) yazılımı kullanılmaktadır. Bölümümüzdeki öğretim elemanlarının akademik performansları da söz konusu yazılım aracılığıyla izlenmekte ve değerlendirilmektedir. Bölüm başkanlığımız, Dekanlığımız ve Üniversite üst yönetimi tarafından izlenebilmektedir. Ayrıca özellikle

BAP birimi tarafından desteklenen projelerde akademik performansı daha iyi olan personelin, araştırma kaynaklarından daha fazla pay alma imkanına sahip olması sağlanmaya çalışılmaktadır. Bölümümüz bünyesinde öğretim elemanlarının araştırma-geliştirme performansı izlenmektedir ve öğretim elemanlarının araştırma performansları, yayın sayısı, kongre katılımları ve yaptıkları projelere göre değerlendirilmektedir.

Akademik veri yönetim sistemi (UNİS) kanıtları	<ul style="list-style-type: none"><li><a href="https://unis.karabuk.edu.tr/">https://unis.karabuk.edu.tr/</a> (KBÜ Akademik Veri Yönetim Sistemi)</li></ul>
Araştırma performansı izleme ve iyileştirme kanıtları	

<b>Güçlü Yönler</b>	<b>Gelişmeye Açık Yönler</b>
Bölümümüz öğrenci başına düşen öğretim elemanı sayısı ele alındığında ciddi düzeyde yayın ve projeler üreten bir bölümdür.	Daha fazla öğretim üyesi ve öğretim elemanı ile uluslararası çalışmalarda daha çok faaliyet gösterilebilir.

## D. TOPLUMSAL KATKI

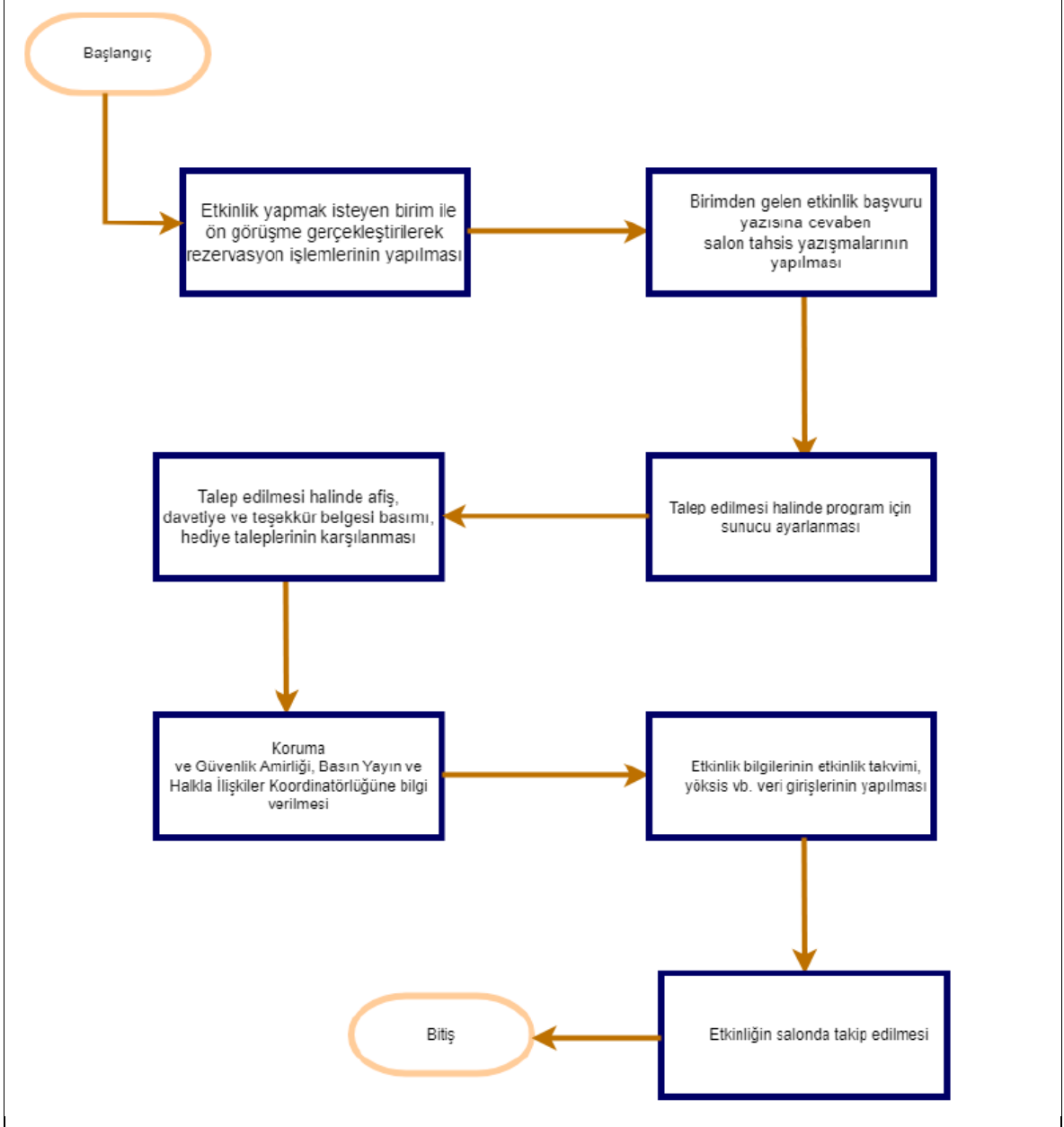
### D.1. TOPLUMSAL KATKI SÜREÇLERİNİN YÖNETİMİ VE TOPLUMSAL KATKI KAYNAKLARI

*Bölümün toplumsal katkı politikası, toplumsal katkı süreçlerinin yönetimi ve organizasyonel yapısı hakkında bilgi veriniz.*

Üniversitemiz, toplumsal katkı politikasını belirlemiş ve bu doğrultuda aşağıdaki hedefleri benimsemiştir:

- Ulusal ve uluslararası düzeyde kültürel, sosyal, ekonomik ve sanatsal gelişime katkı sağlayan faaliyetleri desteklemek.
- Bölgesel, ulusal ve uluslararası önceliklere uygun araştırmalar yürütmek ve projeler üretmek.
- İnsan odaklı bir anlayışla, topluma mutlu bireyler kazandırmak.
- Toplumsal hizmeti etkin, verimli ve ölçülebilir standartlarda sunan bir sistem oluşturmak, izlemek ve sürdürülebilirliğini sağlamak.
- Üretilen bilginin toplum yararına kullanımını sağlamak.
- Bilim, kültür, sağlık, çevre, mühendislik, sanat, spor ve topluma hizmet projeleriyle toplum refahının gelişimine destek sağlamak.
- Paydaşlarla iş birliği içerisinde toplumun ve bölgenin ekonomik ve sosyal gelişimine katkı sağlayacak araştırmalar yürütmek ve projeler üretmek.
- Üniversite-sanayi iş birliği çerçevesinde düzenli toplantılar gerçekleştirerek, sanayicilerle iş birliği içinde Ar-Ge veya Ür-Ge çalışmaları yürütmek.
- Üreten bir üniversite olarak üretimin önemini vurgulamak ve örnek teşkil etmek.
- Toplumsal katkı faaliyetlerini iç ve dış paydaşlarla iş birliği içinde etkin, verimli ve ölçülebilir standartlarda gerçekleştirmek.
- Dış paydaşlar için yaşam boyu öğrenmeyi teşvik edecek eğitim programları düzenlemek ve bu bağlamda kültürel ve sosyal etkinlikler gerçekleştirmek.
- Toplumsal katkı süreçlerinin yönetimini ve sürekliliğini sağlayan örgütsel bir yapı oluşturmak.

Toplumsal katkı iş akış şeması	Kaynak: T.C. KARABÜK ÜNİVERSİTESİ SÜREÇ YÖNETİMİ EL KİTABI Linki: <a href="https://kalite.karabuk.edu.tr/yuklenen/dosyalar/1265262023111244.pdf">https://kalite.karabuk.edu.tr/yuklenen/dosyalar/1265262023111244.pdf</a>
--------------------------------	---



Faaliyetlerin başvuru ve onay belgeleri	Sayı : E-68463004-010.99-276783 Tarih: 26.09.2023 Konu : Salon Tahsis Formu
---	---



T.C.  
KARABÜK ÜNİVERSİTESİ REKTÖRLÜĞÜ  
Sağlık Bilimleri Fakültesi Dekanlığı  
Çocuk Gelişimi Bölüm Başkanlığı



Sayı : E-68463004-010.99-276783  
Konu : Salon Tahsis Formu

26.09.2023

SAĞLIK BİLİMLERİ FAKÜLTESİ DEKANLIĞINA

Bölümümüzün düzenleyeceği Uyuşturucu Madde Bağımlılığı ile Mücadele konulu konferansın, Salon Tahsisi Formu yazımız ekinde sunulmuştur. Bilgilerini ve gereğini arz ederim.

Prof. Dr. Arzu ÖZYÜREK  
Bölüm Başkanı

Ek:Salon Tahsis Formu (1 Sayfa)

Faaliyetlerin ve mali kaynakların izleme ve iyileştirme kanıtları	<a href="https://www.mevzuat.gov.tr/mevzuat?MevzuatNo=9815&amp;MevzuatTur=7&amp;MevzuatTertip=5">https://www.mevzuat.gov.tr/mevzuat?MevzuatNo=9815&amp;MevzuatTur=7&amp;MevzuatTertip=5</a>
---	---

## D.2. TOPLUMSAL KATKI PERFORMANSI

***BM Sürdürülebilir Kalkınma Amaçları ile uyumlu, dezavantajlı gruplar dahil toplumunve çevrenin ihtiyaçlarını karşılayabilen toplumsal katkı faaliyetleri hakkında bilgiveriniz.***

TÜBİTAK 2209-A Üniversite Öğrencileri Araştırma Projeleri Destekleme Programı kapsamında, çocuk gelişimi bölümü son sınıf öğrencilerimiz tarafından yapılan 19 projeden 9'u, başvuruları uygun bulunarak kabul edilmiş ve desteklenmeye hak kazanmıştır. Bu projeler, çocuk gelişimi alanında gerçekleştirilecek önemli araştırmalara katkı sağlamayı amaçlamaktadır. Kabul edilen projeler, öğrencilerimize bu alandaki bilimsel çalışmalara katılma ve deneyim kazanma fırsatı sunacak, aynı zamanda üniversitemizin ve bölümümüzün araştırma kapasitesini güçlendirecektir. Projelerin desteklenmesi, öğrencilerimizin akademik gelişimlerine katkıda bulunarak gelecekteki profesyonel kariyerlerine olumlu etkiler yapması beklenmektedir. Bu başarı, çocuk gelişimi bölümü öğrencilerimizin nitelikli araştırmalara katılımını teşvik etmek adına önemli bir adımdır.

Toplumsal katkı faaliyet raporu	Bölüm tarafından yapılan projelerin bilgilerine bölüm sayfasında etkinlikler başlığı altında görülmektedir.
---------------------------------	---

	Örnek: <a href="https://sbf.karabuk.edu.tr/icerikGoster.aspx?K=E&amp;id=2200&amp;BA=cocuk-gelisimi">https://sbf.karabuk.edu.tr/icerikGoster.aspx?K=E&amp;id=2200&amp;BA=cocuk-gelisimi</a>
--	---

**Not: Lütfen aşağıdaki tabloyu “D. TOPLUMSAL KATKI” başlığına göre doldurunuz.**

<b>Güçlü Yönler</b>	<b>Gelişmeye Açık Yönler</b>
<ul style="list-style-type: none"><li>Araştırma Projeleri: Bölümün son sınıf öğrencileri tarafından TÜBİTAK 2209-A Üniversite Öğrencileri Araştırma Projeleri Destekleme Programı kapsamında 19 proje sunulmuş ve bunlardan 9'u kabul edilmiştir. Bu projeler, çocuk gelişimi alanındaki önemli araştırmalara katkı sağlayacak ve bu alandaki bilgi birikiminin artmasına yardımcı olacaktır.</li></ul>	<ul style="list-style-type: none"><li>Bölümün toplumsal katkı süreçlerinin, yerel, bölgesel ve ulusal kalkınma hedefleri ile ilişkili ve diğer süreçlerle (eğitim- öğretim, ar-ge) bütünleşik olarak yönetimi sağlanabilir.</li></ul>
<ul style="list-style-type: none"><li>Toplumsal Farkındalık: Bölüm, düzenlediği seminerler, konferanslar ve diğer etkinlikler aracılığıyla çocuk gelişimi alanındaki güncel bilgiler ve uygulamalar hakkında toplumda farkındalık yaratmaya çalışmaktadır.</li></ul>	
<ul style="list-style-type: none"><li>Sosyal Sorumluluk Projeleri: Bölüm, çocukların sağlıklı ve mutlu bir şekilde gelişmeleri için çeşitli sosyal sorumluluk projeleri yürütmektedir. Bu projeler kapsamında, çocuklara yönelik eğitim ve farkındalık çalışmaları yapılmaktadır.</li></ul>	

## SONUÇ VE DEĞERLENDİRME

Karabük Üniversitesi Sağlık Bilimleri Fakültesi Çocuk Gelişimi Bölümü, 0-18 yaş arası çocukların bilişsel, duygusal, sosyal ve fiziksel gelişimlerini inceleyen ve bu gelişim alanlarını destekleyici uygulamalar sunan bir bölümdür. Bölümün önemi şu şekilde özetlenebilir:

### 1. Çocukluk Döneminin Önemi:

Çocukluk dönemi, bireyin yaşam boyu sürecek sağlık, mutluluk ve başarısını doğrudan etkileyen kritik bir dönemdir. Bu dönemde edinilen deneyimler ve kazanılan beceriler, bireyin yetişkinlikteki kimliğini ve yaşam kalitesini belirler.

### 2. Çocuk Gelişimcilerin Rolü:

Çocuk gelişimciler, bu kritik dönemde çocukların sağlıklı ve dengeli bir şekilde gelişmesine yardımcı olmak için eğitim, danışmanlık ve uygulama gibi çeşitli hizmetler sunar. Bu hizmetler, çocukların potansiyellerini tam olarak gerçekleştirmelerine ve topluma katkıda bulunan bireyler olmalarına yardımcı olur.

### 3. Karabük Üniversitesi Çocuk Gelişimi Bölümünün Katkıları:

Karabük Üniversitesi Çocuk Gelişimi Bölümü, alanında uzman akademisyen kadrosuyla, çocukların gelişimini desteklemek için aşağıdaki gibi birçok önemli katkıda bulunur:

*Eğitim:* Çocuk Gelişimi lisans programı ile çocukların gelişim alanlarını ve bu alanları etkileyen faktörleri bilen, araştırma ve uygulama becerilerine sahip uzmanlar yetiştirir.

*Araştırma:* Çocuk gelişimi alanındaki güncel bilgilere dayalı araştırmalar yürütür ve bu araştırmaların sonuçlarını uygulamaya aktarır.

*Danışmanlık:* Ailelere, çocuklara ve eğitimcilere çocuk gelişimi ve eğitimiyle ilgili konularda danışmanlık hizmeti verir.

*Toplumsal Farkındalık:* Çocukluk döneminin önemi ve çocuk gelişiminin desteklenmesi için çeşitli toplumsal farkındalık çalışmaları yürütür.

### 4. Bölümün Mezunlarının Kariyer Olanakları:

Karabük Üniversitesi Çocuk Gelişimi Bölümü'nden mezun olan öğrenciler, aşağıdaki gibi birçok alanda çalışma imkânı bulabilirler:

- Okulöncesi Eğitim Kurumları
- Özel Eğitim ve Rehabilitasyon Merkezleri
- İl Sağlık Müdürlüğüne bağlı kurumlar
- Aile danışmanlığı merkezleri
- Aile ve Sosyal Hizmetlere bağlı kurumlar
- Bebek Kütüphaneleri

##### *5. Bölümün Gelecek Hedefleri:*

Karabük Üniversitesi Çocuk Gelişimi Bölümü, gelecekte aşağıdaki hedeflere ulaşmayı planlamaktadır:

- Ulusal ve Uluslararası alanda tanınan ve tercih edilen bir bölüm olmak
- Araştırma ve uygulama alanında daha da aktif rol almak
- Toplumsal farkındalık çalışmalarını genişletmek
- Mezunlarının işgücü piyasasında daha da rekabetçi olmalarını sağlamak

Sonuç olarak, Karabük Üniversitesi Sağlık Bilimleri Fakültesi Çocuk Gelişimi Bölümü, çocukluk döneminin önemini bilen ve bu dönemdeki gelişimi desteklemek için gerekli bilgi ve becerilere sahip uzmanlar yetiştirerek topluma önemli bir katkıda bulunur. Bölümün öz değerlendirme raporu, bölümün güçlü ve zayıf yönlerini belirlemede ve gelecek hedeflerini belirlemede önemli bir rol oynamıştır.