

İř Saęlıęı ve Gvenlięi

Yenice Meslek Yksekokulu

Karabk niversitesi

Karabk niversitesi İsmetpařa Mahallesi niversite Sokak No:3 Yenice/KARABK

07.02.2025

ÖZ DEĞERLENDİRME RAPORU

A. Programa İlişkin Genel Bilgiler

Meslek Yüksekokulu (MYO) ve yönetimi ile ilgili bilgiler	
MYO Adı	: Yenice MYO
İlk öğrenci aldığı eğitim öğretim yılı	: 2014/2015
İlk öğrenci mezun ettiği eğitim öğretim yılı	: 2015/2016
Müdür Adı Soyadı (unvanı)	: Doç. Dr. Yasin KANBUR
Müdür Yrd. Adı Soyadı (unvanı)	: Dr. Öğr. Üyesi Şafak Altay AÇAR
Müdür Yrd. Adı Soyadı (unvanı)	: Öğr. Gör. Bahadır Furkan KINACI
Programla ilgili bilgiler	
Bölüm Adı	: Mülkiyeti Koruma ve Güvenlik
Program Adı	: İş Sağlığı ve Güvenliği
İlk öğrenci aldığı eğitim öğretim yılı	: 2014/2015
İlk öğrenci mezun ettiği eğitim öğretim yılı	: 2015/2016
Program Başkanının Adı Soyadı (unvanı)	: Dr. Öğr. Üyesi Elif MARIL
Program öğretim türü	: Önlisans
Eğitim dili	: Türkçe
Programa öğrenci kabul şekli	: Üniversite Giriş Sınavı
Diplomada yazılan derecenin adı	: İş Sağlığı ve Güvenliği Teknikeri
Program akredite mi?	: Hayır
MYO'da akredite programların adları	: -
Program değerlendirici tarafından iletişim kurulacak kişi bilgileri	
Adı Soyadı (Akademik ve İdari Unvan)	: Dr. Öğr. Üyesi Elif MARIL
Cep telefonu	: 05426061836
Elektronik posta	: elifmaril@karabuk.edu.tr

Programın kısa tarihçesi ve değişiklikler

Yükseköğretim Kurulunun 26.11.2012 tarih ve 7646 sayılı yazısı ile Karabük ili Yenice İlçesinde Yenice Meslek Yüksekokulunun açılması uygun görülmüştür.

Yenice Meslek Yüksekokulu, 2014-2015 eğitim-öğretim yılında Mülkiyeti Koruma ve Güvenlik Bölümü, İş Sağlığı ve Güvenliği programına ilk öğrencilerini almıştır ve eğitime başlamıştır.

Programın kurulmasından sonra büyük çapta bir değişiklik yapılmamıştır.

Önceki Değerlendirmede Raporlanan yetersizliklerin ve gözlemlerin giderilmesi amacıyla alınan önlemler

Program MEDEK tarafından ilk kez değerlendirilecektir.

B. Değerlendirme Özeti

Ölçüt 1. Öğrenciler

1.1. Programa hangi süreçle öğrenci kabul edildiğini açıklayınız.

Türkiye Yüksek öğretim Kurulu (YÖK), tarafından belirlenen düzenlemeler çerçevesinde bu program için öğrenci kabulüne Öğrenci Seçme ve Yerleştirme Merkezi (ÖSYM) tarafından düzenlenen üniversite giriş sınavı ile yapılmaktadır. Öğrencilerin akademik program tercihlerini, Öğrenci Seçme ve Yerleştirme Merkezine sunulmasından sonra (ÖSYM), üniversite giriş sınavında elde ettikleri puanlara göre ilgili programa öğrencileri yerleştirir.

Tablo 1.1. Öğrencilerin Üniversite Giriş Sınav Derecelerine İlişkin Bilgi

Akademik Yıl	Öğrenci sayısı		Yerleşme puanı		Sınav başarı sırası	
	Kontenjan	Kayıt yaptıran	En yüksek	En düşük	En yüksek	En düşük
Geçerli Yıl	54	53	240,21765	240,1752		1.825.600
Bir önceki yıl	54	52	233,3669	233,36692		1.914.369
İki önceki yıl	52	52		229.1064		1.941590

1.2. Kontenjanlar ve programa kabul edilen öğrenci sayılarıyla, bu öğrenciler ile ilgili göstergelerin yıllara göre değişiminin bir değerlendirmesini veriniz. Tablo 1.2'yi son üç yıl için doldurunuz. (Kurum ziyareti başlangıcında bu tablonun güncellenmiş bir sürümü takım üyelerine sunulmalıdır.)

Tablo 1.2. Kayıtlı Öğrenci ve Mezun Sayıları

Akademik Yıl ⁽¹⁾	Kayıtlı Öğrenci		Mezun Öğrenci Sayısı
	1.Sınıf	2.Sınıf	
Geçerli Yıl	97	64	14
Bir önceki yıl			
İki önceki yıl			

1.3. Yatay geçiş, dikey geçiş, çift anadal ve yandal uygulamaları ile başka programlarda ve/veya kurumlarda alınmış dersler ve kazanılmış kredilerin değerlendirilmesinde uygulanan politikaları özetleyiniz ve bu politikaların nasıl uygulandığını açıklayınız. **Tablo 1.3'**ü son üç yıl için doldurunuz. (Kurum ziyareti başlangıcında bu tablonun güncellenmiş bir sürümü takım üyelerine sunulmalıdır.)

Yatay geçiş, dikey geçiş, çift anadal ve yandal başvuruları ve işlemleri “Yök Yükseköğretim Kurumlarında Önlisans ve Lisans Düzeyindeki Programlar Arasında Geçiş, Çift Anadal, Yan Dal ile Kurumlar Arası Kredi Transferi Yapılması Esaslarına İlişkin Yönetmelik” ve KBÜ yönetmelikleri göz önünde bulunarak yapılmaktadır. Başka programlardan veya kurumlardan alınmış dersler ve kazanılmış kredilerin değerlendirilmesinde ise yönetmeliklerden faydalanılarak ve ders içerikleri değerlendirilerek işlem yapılmaktadır.

Tablo 1.3 Yatay Geçiş, Dikey Geçiş, Çift Anadal, Yandal Yapan Öğrenci Sayıları¹

Akademik Yıl	Yatay Geçiş	Dikey Geçiş	Çift Anadal	Yandal
Geçerli Yıl	0	0	0	0
Bir önceki yıl	0	0	0	0
İki önceki yıl	0	0	0	0

¹ Gelen ve giden öğrencilerin sayıları toplam olarak verilecektir.

1.4. Önceki öğrenimlerin kredilendirilmesi ile ilgili süreçlerin nasıl işletildiğini açıklayınız.

Öğrencilerin daha önce tamamladıkları eğitimlerin veya edindikleri bilgi ve becerilerin, yeni kaydoldukları programda tanınması ve bu doğrultuda ders yüklerinin azaltılması ve öğrencilerin zaman ve emek kaybının önlenmesi amaçlanmaktadır. RSMT bölümünde değerlendirme aşamasında ders içerikleri ve öğrenim sürelerinin karşılaştırılması ile kredilendirme işlemi yapılmaktadır.

1.5. Eğitim öğretim süreçlerine ilişkin öğrenci merkezli yaklaşım süreçlerini ve nasıl işletildiğini açıklayınız.

Bölümde, öğrencilerin potansiyellerinin ortaya çıkarılması ve ileride karşılaşacakları zorluklara karşı hazır olmalarının sağlanması amaçlanmaktadır. Bunun yapılabilmesi için öğrencilerin derslere ve uygulamalara aktif katılımı, eğiticilerin rehberliği ve okul yöneticilerinin desteği alınarak ilerlenmesi amaçlanmaktadır.

1.6. Kurum ve/veya program tarafından başka kurumlarla yapılan anlaşmalar ile kurulan ortaklıkları ve örnek uygulamaları belirtiniz.

Karabük Üniversitesi'nin Uluslararasılaşmanın gerçekleştirilebilmesi için iş birliği protokolleri imzalanmış ve yenileri için alt yapı çalışmaları sürdürülmektedir. Erasmus+ Personel Hareketliliği (KA103 ve KA107) ve Mevlâna Değişim Programı dışında Üniversite Üst Yönetimi tarafından imzalanan 163 ikili iş birliği anlaşması bulunmakta olup bu anlaşmalar kapsamında Bölümümüzün de yararlandığı öğretim elemanı değişimi yapılmaktadır. Bu kapsamda KA171 projesi ile Yüksek Okulumuzdan Öğr. Gör. Bahadır Furkan KINACI ve Öğr. Gör. Eyyüp TAŞKAYA Gürcistan Teknik Üniversitesi'nde ulaştırma alanında ders alma hareketliliği gerçekleştirmiştir.

Kanıt: [Erasmus+ KA171 Programı Kapsamında İlk Öğrenci ve Personel Hareketliliği Gürcistan Teknik Üniversitesine Gerçekleştirildi - KBÜ Medya](#)

1.7. Öğrenci hareketliliğini teşvik edecek/sağlayacak düzenlemeleri özetleyiniz.

Üniversitemiz bünyesinde Erasmus, Mevlâna ve Farabi gibi ulusal ve uluslararası değişim programları yapılabilmektedir. Bu maksatla yurtiçi ve yurtdışı üniversitelerle iş birliği anlaşmaları imzalanmaktadır. Böylece öğrencilerin farklı bir üniversitede, şehirde veya ülkede belirli bir süre eğitim alması sağlanarak akademik, kültürel ve kişisel gelişimlerini desteklenmesi amaçlanmaktadır.

Kanıt: [ULUSLARARASI İLİŞKİLER KOORDİNATÖRLÜĞÜ](#)

1.8. Program hedeflediği nitelikli mezun yeterliliklerine ulaşmak amacıyla öğrenci merkezli ve yetkinlik temelli öğretim, ölçme ve değerlendirme yöntemlerini açıklayınız ve örnek uygulamaları belirtiniz.

Nitelikli mezunların yetiştirilebilmesi amacıyla öğretimde öğrencilerin sadece bilgi edinme değil aynı zamanda analiz etme, yorumlama ve kullanabilme becerilerinin geliştirilmesi amaçlanmaktadır. Derslerde öğrencilerin aktif katılımı teşvik edilmekte ve gerçekleştirilen gezilerle mümkün olduğunca uygulamalı eğitim verilmesi amaçlanmaktadır. 29.05.2024 ve 30.05.2024 tarihlerinde AFAD Meslek Yüksekokulumuza davet edilmiş "Çadır kurma, İp halat düğüm bağlama, sedye bağlama, Hasta yaralı taşıma teknikleri, Yangın söndürme ve yangın farkındalık eğitimleri, Arama kurtarmada kullanılan malzemelerin tanıtımı ve kullanımı, Ekip oluşumu, Afet farkındalık eğitimi vermiş olup İSG öğrencilerimiz AFAD gönüllüsü olup acil durumda yapılacaklar hakkında deneyim kazanmışlardır.

Kanıt: [YENİCE MESLEK YÜKSEKOKULU](#)

- 1.9. Öğrencileri akademik gelişimi ve kariyer planlaması konularında yönlendiren ve öğrencinin gelişiminin izlenmesini sağlayan danışmanlık hizmetlerini özetleyiniz.

Öğrencilerin akademik eğitim süreçlerinin gelişiminde; okula yeni başlayan öğrencilerimize yönelik oryantasyon eğitim programlarının gerçekleştirilmesi, bölüm derslerinin uygun şekilde planlanması, akademik performansların incelenmesi ve öğrencilerden dönem sonlarında toplanan geri dönüşlerin değerlendirilmesi ve mezuniyet koşullarının sağlanabilmesi için danışmanların gözetiminde gerekli derslerin alınmasının sağlanmaktadır. Ayrıca mezuniyet sonrası kariyer planlamasının yapılabilmesi için öğrencilere gelecekte çalışabileceği iş imkanları konusunda bilgilendirmeler yapılmakta, mezuniyet koşullarından olan yaz stajının nerelerde yapılabileceği ve sağlayacağı faydalardan bahsedilmektedir. Üniversite bünyesinde bulunan Kariyer Uygulama ve Araştırma Merkezi aracılığı ile üniversitede kariyer günleri düzenlenmektedir. Ayrıca ülke genelinde gerçekleştirilen kariyer fuarı etkinliklerine üniversite bünyesinde kariyer merkezi ve kulüpler aracılığı ile geziler düzenlenmektedir.

Kanıt: [Kariyer Uygulama ve Araştırma Merkezi](#)

- 1.10. Öğrencilerin derslerdeki başarı durumunu izleyecek ve onları ders planlaması konularında yönlendirecek danışmanlık hizmetlerini ve danışmanlık hizmetlerine katkılarını sayısal ve niteliksel olarak açıklayınız.

Öğrencilerin yönlendirilmesi ve okul hakkında bilgi olarak nasıl; okula yeni başlayan öğrencilerimize yönelik oryantasyon eğitim programları gerçekleştirilmektedir.

Kanıt: [YENİCE MESLEK YÜKSEKOKULU](#)

- 1.11. Öğrenci geri bildirimlerine yönelik mekanizmaları belirtiniz, sürekli iyileştirme çalışmaları örnek uygulamaları belirtiniz.

Dönem sonlarında öğrencilerden geri dönüşlerin alınması hem sözel olarak hem de üniversitede kullanılan Öğrenci Bilgi Sisteminde (OBS) her ders için anketler aracılığı ile gerçekleştirilmektedir. Alınan sonuçlar değerlendirilmekte sorun tespit edilen durumlarda düzeltmeler sağlanmaktadır. Ayrıca öğrenci buluşmaları gerçekleştirilerek mevcut sorunların tespiti ve çözümü amaçlanmaktadır.

Kanıt: [YENİCE MESLEK YÜKSEKOKULU](#)

Kanıt: [:: Bilgi Sistemleri ::](#)

- 1.12. Öğrencilerin tüm dersleri başarılarının hangi yöntemlerle ölçüldüğünü ve değerlendirildiğini özetleyiniz. Bu yöntemlerin şeffaf, adil ve tutarlı nitelikte olduğunu gerekçeleriyle açıklayınız.

Öğrencilerin derslerdeki başarıları; yazılı sınavlar, projeler, uygulamalı sınavlar, sunumlar ve derse katılım gibi çeşitli yöntemlerle ölçülür ve değerlendirilir. Bu yöntemler, şeffaf (kriterler önceden açıklanır), adil (tüm öğrenciler eşit şartlarda değerlendirilir) ve tutarlı (standart kriterler kullanılır) bir şekilde uygulanmaktadır. Ayrıca öğrencilerimizin ölçme ve değerlendirme süreçleri Ön Lisans, Lisans Eğitim-Öğretim ve Sınav Yönetmeliği, Ölçme ve Değerlendirme Yönergesi Lisansüstü Eğitim-Öğretim Yönetmeliği usul ve esaslarına göre yapılmaktadır. Açılan dersler, danışman bilgisi, sınav not kontrolü, ders devam çizelgesi, transkript gibi eğitim ve öğretim ile ilgili önemli bilgiler Öğrenci Bilgi Sistemi (OBS) aracılığıyla takip edilebilmektedir. Aynı zamanda öğrencilerin derslere devam ettiğinin kontrolü üniversite bünyesinde kullanılan ve ders katılım durumlarının anlık takibini sağlayabilen ve OBS sistemine entegre çalışan E-Yoklama sistemi ile takip edilmektedir.

Kanıt: [eyoklama](#)

Kanıt: [ÖĞRENCİ İŞLERİ DAİRE BAŞKANLIĞI](#)

- 1.13. Öğrencilerin mezuniyetlerine karar vermek ve programın gerektirdiği tüm koşulları yerine getirdiklerini belirlemek için kullanılan yöntem/yöntemleri özetleyiniz. Bu yöntem/yöntemlerin güvenilir olduğunu gerekçeleriyle açıklayınız.

Öğrencilerin 120 AKTS'yi tamamlamaları, yaz stajını başarılı bir şekilde tamamlamış olmaları ve başarısız oldukları derslerinin bulunmaması temel kriterini sağlamaları gerekmektedir. Öğrencilerin mezuniyetlerine karar vermek ve programın gerektirdiği tüm koşulları yerine getirdiklerinin belirlenmesi amacıyla Resmî Gazete 'de yayımlanan; Karabük Üniversitesi Önlisans, Lisans Eğitim-Öğretim Ve Sınav Yönetmeliği kullanılmaktadır. Böylece değerlendirmenin şeffaf, adil ve güvenilir olması sağlanmaktadır.

Kanıt: [1264072024160743.pdf](#)

Ölçüt 2. Program Eğitim Amaçları

- 2.1. Program eğitim amaç ve hedeflerini listeleyiniz ve kamuoyuyla paylaşım yöntemi kanıtlayınız.

Amaçlar

- Orta öğretimde kazanmış olduğu mesleki yeterlilikler üzerine uygulama ile desteklenen bir alanda bilgi/beceriye sahip olabilmeleri
- İş Sağlığı ve Güvenliği Programı ile ilgili edindiği kuramsal bilgilerini kullanabilmeleri
- İş Sağlığı ve Güvenliği Programı ile ilgili edindiği uygulama bilgilerini kullanabilmeleri
- İş Sağlığı ve Güvenliği Programı ile ilgili tanımlı iyi yapılmış problemlerin çözümü için veri toplayabilme ve kullanabilmeleri
- İş Sağlığı ve Güvenliği Programının gerektirdiği düzeyde bilgisayar yazılımı ve bilişim-iletişim teknolojilerini kullanabilmeleri
- Sorumluluğu altında çalışanların performanslarını objektif olarak değerlendirebilmeleri
- Edindiği bilgi ve becerileri eleştirel bir yaklaşımla değerlendirebilmeleri
- Mesleki özgüven sahibi olabilmeleri
- Ekip çalışmasında uyumlu çalışabilme becerisi kazandırma

Hedefler

- Öğrencilere tasarım ve uygulama becerileri birlikte analitik düşünme yeteneği kazandırılması
- Eğitim ve öğretim programının ve müfredatının sürekli olarak güncelleştirilerek eğitim-öğretim kalitesinin geliştirilmesi
- Öğrencilere İş Sağlığı ve Güvenliği ile ilgili konularda kişi ve kurumları bilgilendirebilmek için düşüncelerini yazılı ve sözlü olarak aktarabilme yeteneğinin kazandırılması
- Bilimsel düşünme ve araştırma yeteneğinin geliştirilmesi
- Sektörün beklentilerini karşılayacak şekilde İş Sağlığı ve Güvenliği ile ilgili süreci/ süreçleri planlayabilme
- Öğrencilere bilgiye erişebilme ve bu amaçla kaynak araştırması yapabilme, bilgi kaynaklarını doğru kullanabilme becerisinin kazandırılması
- İş Sağlığı ve Güvenliği ile ilgili gelişmeleri takip edebilme ve uygulamaya geçirebilme
- Ekip çalışmasında uyumlu bir şekilde çalışabilme
- İş Sağlığı ve Güvenliği ile ilgili farklı tasarım ve uygulamaları doğru ve anlaşılır bir şekilde tanıtabilme/sunabilme

Program amaç ve hedeflerinin kamuoyu ile paylaşılması için üniversite Bologna sayfası kullanılmaktadır.

Kanıt:

obs.karabuk.edu.tr/oibs/bologna/index.aspx?lang=tr&curOp=showPac&curUnit=913&curSunit=2391#

- 2.2. Programın eğitim amaç ve hedeflerine yönelik tanımlanmış anahtar performans göstergeleri belirtiniz.

Performans ölçütlerinin tespiti için kalite komisyonu görev yapmaktadır. Bölümde değerlendirme ve iyileştirmenin yapılabilmesi için;

- Öğrencilerin başarısı
- Derse devam ve başarı oranları
- Öğrenci memnuiyet anketleri
- Mezunların iş ve kariyer durumu
- Akademik kadro başarıları
- Topluma sağlanan katkı

Gibi ölçütler göz önüne alınmaktadır. Ayrıca kaliteli bir eğitimin sağlanabilmesi için üniversite tarafından hazırlanan kalite rehberinden faydalanılmaktadır.

Kanıt: [12631102024125048.pdf](#)

Kanıt: [12614112023144529.pdf](#)

- 2.3.1. Program eğitim amaçları MEDEK tanımıyla uyumlu olduğunu irdeleyiniz

Program MEDEK hedeflerine uygun olarak; gerçekçi ve ölçülebilir amaçlar kapsamında kurulmuştur. Ayrıca geri bildirim mekanizmaları oluşturularak sürekli iyileştirme prensibi uygulanmaktadır. Ek olarak, üniversitemizin kalite güvence sistemi, Planlama–Uygulama–Kontrol Etme–Önlem Alma (PUKÖ) döngüsüne uygun olarak yürütülmektedir. Bu süreçlerin gerçekleştirilmesinde mevzuata, uluslararası standartlara ve üniversitemizin stratejik planına uygunluk esas alınmaktadır.

- 2.3.2. Program eğitim amaçları üniversitenin öz görevleriyle uyumlu olduğunu irdeleyiniz

Bölümümüzün eğitim amacı üniversitemize öz görevleriyle uyumlu olarak aşağıdaki ilkeleri prensip edinmiştir:

- Etik değerlere bağlı
- Çözüm odaklı
- Şeffaf
- Topluma, doğaya ve çevreye duyarlı
- Katılımcı
- Geleceğin mesleklerine uygun olarak kaliteli bir eğitim verilmesi

- 2.3.3. Program eğitim amaçları meslek yüksekokulunun öz görevleriyle uyumlu olduğunu irdeleyiniz

Programımız, MYO öz görevleri ile uygun olarak alanında yetkin öğrenciler yetiştirmeyi amaçlamaktadır.

- 2.4.1. Program eğitim amaçlarına nasıl ulaşılabileceği irdeleyiniz

Program eğitim amaçlarına ulaşılabilmesi için; yapılandırılmış bir öğretim planlaması, öğrencilerin gelişimi, uygun, şeffaf ve adil ölçme-değerlendirme sistemleri ve sürekli iyileştirme süreçlerinin uygulanması gerekmektedir. Bunların gerçekleştirilebilmesi amacıyla; müfredatın etkin planlanması, gelişmiş ve etkili öğrenim yöntemleri, akademik destek sistemleri gibi yöntemlerin uygulanması sağlanmaktadır.

2.4.2. Program eğitim amaçlarına nasıl ulaşılabileceğinin belirlenmesi için kullanılan ölçme değerlendirme sistemini açıklayınız.

Programın eğitim amaçlarına ulaşabildiğinin tespit edilmesi için kalite yönetim sistemleri kullanılmaktadır. Bu amaçla kontroller MYO bünyesinde kurulan akademik/ıdari birim kalite komisyonu vasıtasıyla değerlendirilmektedir.

2.5. Program eğitim amaçlarına hangi düzeyde ulaşıldığını kanıtlarıyla anlatınız.

İş yerindeki kişilerin, çevrenin ve iş yerinin güvenliğine ve sürdürülebilirliğine etki eden tehlikeler ve tehlikelerden kaynaklı risklerin ortadan kaldırılması veya kabul edilebilir seviyelere çekilmesi için sistemli ve bilimsel çalışmaları yapabilecek, hukuksal zorunlulukların yerine getirilmesinin yanı sıra teknolojiyi ve farklı ülkelerdeki iyi uygulamaları takip ederek görev aldığı işletmeye kazandırabilecek, mevzuatın gerektirdiği konularda çalışanlara teorik ve pratik eğitimleri verebilecek, iş sağlığı ve güvenliği konusunda liderlik yapabilecek etkin ve yetkin iş güvenliği profesyonellerinin ülkemize kazandırılmasıdır.

Hedefler

İş yerlerinde bulunan her bir çalışanın fiziksel, ruhsal ve sosyal yönden tam iyilik durumlarının korunması ve geliştirilmesi, iş yeri bina ve eklentileri ile birlikte iş yerinde bulunan tüm malzemelerin korunması devletin, işverenin ve aynı zamanda çalışanların sorumluluğundadır. Çalışma şartlarından ötürü çalışanların sağlıklarının yitirilmesinin önlenmesi, çalışma sırasında sağlıklarını olumsuz yönde etkileyecek faktörlerden korunmaları, çalışanların fizyolojik ve psikolojik yapılarına uygun bir işe yerleştirilmesi ve bunun sürdürülebilir olması, çalışanların iş kazaları ve meslek hastalıklarına karşı korunmasının yanı sıra iş yerlerinde üretim güvenliğinin sağlanmasına, verimliliğin artmasına, işletmenin güvenliğinin sağlanmasına olanak sağlayacaktır.

2.6. Programın tanımlanmış misyon ve vizyonunu belirtiniz ve kamuoyuyla paylaşım yöntemini kanıtlayınız.

Misyon

Bilimsel ve teknolojik gelişmeleri takip edebilen, kendini sürekli geliştiren, yüksek nitelikli ve performanslı, sorumluluk sahibi, evrensel değerlere saygılı İş Sağlığı ve Güvenliği Teknikeri yetiştirmektir.

Vizyon

Toplumsal kalitenin artmasına katkıda bulunacak; kaliteye önem veren, kaliteli hizmet vermeyi kendine ilke edinmiş, toplumsal değerlere saygılı İş Sağlığı ve Güvenliği Teknikeri yetiştirmek ve bu alanda öncü program olmaktır.

Kanıt: [YENİCE MESLEK YÜKSEKOKULU](#)

2.7.1. Program eğitim amaçları sistematik bir şekilde iç paydaşların gereksinimleri dikkate alınarak, nasıl belirlendiğini kanıtlarıyla açıklayınız.¹

Üniversitemizin iç paydaşları olan öğrenciler, her dönem sonunda ders bazında internet ortamında (OBS) anketler doldurmaktadır. Her dönem sonunda, bölümümüzde ders öğrenim çıktılarının program çıktılarıyla uyumunu değerlendirmek için öğrenci anketleri yapılmaktadır. Öncelikle anketler ilgili

¹ Bu amaçla kullanılan yöntem, sistematik olmalı ve somut verilere dayanmalıdır.

dersin sorumlusu tarafından değerlendirilir ve bu raporlar Bölüm Değerlendirme Raporları oluşturularak okulumuza sunulur. Oluşturulan raporlar sonucunda ortaya çıkan eksiklikleri düzeltmek için haftalık konu anlatım ve ölçme ve değerlendirmede iyileştirmeler yapılmaya başlandı. Ayrıca bazı öğretmenlerimiz tarafından uzun yıllardır son ders saatleri ve ortamlarında anonim olarak yapılan anketler kullanılarak öğrencilerin bölüm memnuniyeti, ders memnuniyeti, sınav soruları ve dersin nasıl yürütüldüğü gibi çeşitli konularda ne kadar memnun olduklarını belirlemeye çalışıyoruz. Elde edilen sonuçların değerlendirilmesi ve gerekli düzeltmelerin yapılması planlanmaktadır.

Kanıt: [KALİTE KOORDİNATÖRLÜĞÜ](#)

2.7.2. Program eğitim amaçları sistematik bir şekilde dış paydaşların gereksinimleri dikkate alınarak, nasıl belirlendiğini kanıtlarıyla açıklayınız.

KBÜ'nün Liderlik, Yönetim ve Kalite Politikası, öğretim üyelerinin akademik çalışma koşullarını ve eğitim-öğretim koşullarını iyileştirmek, akademik ve idari personelin kalite süreçlerini sahiplenmesini ve kaliteyi temel görevlerinden biri olarak görmelerini ve dış paydaşların kalite güvencesi kültürünü benimsemesini sağlamak ve güncel gelişmeler ışığında bölümün geleceğine yön vermek ve öğrencilerin karar alma ve kalite geliştirme aşamalarına dahil edilmesini içermektedir. Ayrıca her iki yılda bir, program öğretim üyeleri, özel sektör inşaat firmaları yetkilileri, mezun öğrenciler ve çeşitli üniversitelerden öğretim üyeleri, dış paydaşlar (Bölüm Başkanı, Ana Bilim Dalı Başkanları, Aktif Öğrenci ve diğer misafirler ile görüşülerek bölüm hakkında bilgilendirme ve fikir alışverişi yapılmaktadır. Bu toplantılar, dış paydaşların bölümümüzün mevcut uygulamalarını, ders müfredatlarını, güncel mühendislik müfredatlarının eklenmesi, eskilerinin kaldırılması, staj ve işyeri uygulamalarının değerlendirilmesini ve sektörel iş birliği fırsatlarını belirlemesini içeren değerlendirme ve izlemeler yapmasına olanak tanımaktadır.

Kanıt: [YENİCE MESLEK YÜKSEKOKULU](#)

Ölçüt 3. Program Çıktıları

3.1.1. Program çıktılarını belirleme yöntemini açıklayınız.

Program çıktılarının belirlenebilmesi amacıyla; gerçekleştirilen anketler, eğitimin amaçları ile uyumlu çıktıların tespit edilmesi, paydaşlardan gelen geri bildirimler, kalite standartlarına uyumluluk ve sürekli iyileştirme mekanizması ile çıktılar üzerinde güncellemelerin yapılması yöntemleri izlenmektedir.

3.1.2. Program çıktılarını belirleme yönteminin nasıl işletildiğini kanıtlarıyla açıklayınız.¹

Çıktıların belirlenmesi amacıyla OBS sistemi üzerinden düzenlenen anketler ders hocaları tarafından değerlendirilmekte ve gerekli iyileştirmeler yapılmaktadır. Aynı zamanda gerçekleştirilen paydaş toplantıları ile elde edilen geri dönüşler değerlendirilerek bölümün iyileştirilmesi amaçlanmaktadır.

Kanıt: [YENİCE MESLEK YÜKSEKOKULU](#)

Kanıt: [KALİTE KOORDİNATÖRLÜĞÜ](#)

3.1.3. Program çıktıları, program öğretim amaçları ile tutarlılığını açıklayınız

Programın çıktıları aşağıdaki gibidir:

- Uygulamalarda gerekli teorik bilgi kullanabilme becerisi kazanır.

¹ Program çıktıları yukarıda verilen tanıma uymalı ve öğrencilerin mezuniyetlerine kadar edinmeleri beklenen bilgi, beceri ve yetkinliklerden oluşmalıdır.

- İş Sağlığı ve Güvenliği ile ilgili temel kavramları bilir.
- Risk ve Kriz Yönetimini bilir ve uygular.
- Acil eylem planı hazırlama ile ilgili bilgi ve beceri kazanır.
- İş Sağlığı ve Güvenliği koruma tedbirlerini bilir ve uygular.
- İş Sağlığı ve Güvenliği mevzuatını öğrenir.
- İş sağlığı hakkında bilgi sahibi olur.
- İş güvenliği hakkında bilgi sahibi olur.
- Ergonomi kurallarını bilir ve uygular.
- İnsan fizyolojisinin ve anatomisinin iş sağlığı ve güvenliği ile ilgili bağlantısını bilir.
- İş kazaları ve meslek hastalıkları hakkında bilgi ve beceri kazanır.
- İş sağlığı ve güvenliğinde zararlı etkenler hakkında bilgi sahibi olur.
- Analitik düşünme ve problem çözme yeteneğine sahip olur.
- Meslek hayatında yeterli olacak düzeyde sözlü ve yazılı etkin iletişim kurma becerisine sahip olur.
- Temel bilgisayar kullanım bilgisi ile birlikte, mesleğinin gerektirdiği yazılım, donanım ve iletişim araçlarını kullanabilme becerisi kazanır.
- Ekip ile uyum içinde çalışarak sorumluluk alanı içindeki faaliyetleri yürütebilir.
- Özgün düşünebilme konusunda yetkinlik kazanır. Kariyer kavramını, kariyer planlama ve aşamalarını analiz edebilir, kendilerine uygun bir kariyer planı geliştirebilir.
- Sosyal hakların evrenselliğine değer veren, sosyal adalet bilincini kazanmış kalite yönetimi ve süreçleri ile çevre koruma ve iş güvenliği konularında yeterli bilince sahip olur.
- Yaşam boyu öğrenme ve vatandaşlık bilincine, dil ve iletişim becerisine, tarih bilgisine sahip olur.

Programın amaçları mezunların aşağıdaki niteliklere sahip olabilmesidir:

- Orta öğretimde kazanmış olduğu mesleki yeterlilikler üzerine uygulama ile desteklenen bir alanda bilgi/beceriye sahip olabilmeleri
- İş Sağlığı ve Güvenliği Programı ile ilgili edindiği kuramsal bilgilerini kullanabilmeleri
- İş Sağlığı ve Güvenliği Programı ile ilgili edindiği uygulama bilgilerini kullanabilmeleri
- İş Sağlığı ve Güvenliği Programı ile ilgili tanımlı iyi yapılmış problemlerin çözümü için veri toplayabilme ve kullanabilmeleri
- İş Sağlığı ve Güvenliği Programının gerektirdiği düzeyde bilgisayar yazılımı ve bilişim-iletişim teknolojilerini kullanabilmeleri
- Sorumluluğu altında çalışanların performanslarını objektif olarak değerlendirebilmeleri
- Edindiği bilgi ve becerileri eleştirel bir yaklaşımla değerlendirebilmeleri
- Mesleki özgüven sahibi olabilmeleri
- Ekip çalışmasında uyumlu çalışabilme becerisi kazandırma

Program çıktıları ve amaçları irdelendiğinde ikisinin birbiriyle tutarlı olduğu ve temel amacının alanında nitelikli personel yetiştirilmesi olduğu görülmektedir.

3.1.4. Program çıktılarının MEDEK çıktılarını nasıl kapsadığını kanıtlayınız.¹

Program MEDEK hedeflerine uygun olarak; gerçekçi ve ölçülebilir amaçlar kapsamında kurulmuştur. Ayrıca geri bildirim mekanizmaları oluşturularak sürekli iyileştirme prensibi uygulanmaktadır. Ek olarak, üniversitemizin kalite güvence sistemi, Planlama–Uygulama–Kontrol Etme–Önlem Alma (PUKÖ) döngüsüne uygun olarak yürütülmektedir. Bu süreçlerin gerçekleştirilmesinde mevzuata, uluslararası standartlara ve üniversitemizin stratejik planına uygunluk esas alınmaktadır.

Kanıt: [12614112023144529.pdf](https://www.12614112023144529.pdf)

¹ Eğer program çıktıları, MEDEK Çıktılarından farklı bir şekilde tanımlanmışsa, bileşen bazında ayrıntılı bir çapraz ilişki tablosu kullanılmalıdır.

Ölçüt 4. Sürekli İyileştirme

4.1. Kurulan ölçme ve değerlendirme sistemleri aracılığıyla, bir önceki MEDEK genel değerlendirmesinden bu yana (ilk kez değerlendirilen programlarda son üç yıl içinde), somut verilere dayalı olarak belirlenen sorunları ve bu sorunları gidermek için programla ilgili yaptığınız sürekli iyileştirme çalışmalarını kanıtlarıyla açıklayınız. Bu kanıtlar, sürekli iyileştirme için oluşturulan çözüm önerilerinin, bu önerileri uygulamaya alan sorumluların, bu uygulamaların gerçekleştirilme zamanlarının, gerçekleştirilenlerin izlenmesinin ve yapılan iyileştirmelerin yeterlilik değerlendirilmesinin kayıtlarıdır.

Düzenli bir şekilde kalite komisyonu toplanarak toplantılar ve sürekli iyileştirme çalışmaları yapılmaktadır;

- Meslek Yüksekokulumuz Kalite Komisyonu toplantısı 22.05.2024 tarihinde saat 13:00'da yüksekokulumuzda gerçekleştirilmiştir.
- Meslek Yüksekokulumuz Kalite Komisyonu toplantısı 11.10.2024 tarihinde saat 14:30'da yüksekokulumuzda gerçekleştirilmiştir.
- 17.09.2024 tarihinde Meslek Yüksekokulumuzdaki öğretim elemanları Bologna süreci ve ders bilgi paketi güncelleme konuları hakkında bilgilendirilmişlerdir. ([web link](#))

4.2. Yapılan sürekli iyileştirme çalışmalarının, başta Ölçüt 2 ve Ölçüt 3 ile ilgili alanlar olmak üzere, programın gelişmeye açık tüm alanları ile ilgili, iç ve dış paydaş geribildirimlerini dâhil ederek, sistematik bir biçimde toplanmış, somut verilere dayalı olduğunu kanıtlarıyla açıklayınız. Bu çalışmalarınızı belgeleyen yöntemlerini açıklayınız ve örnek uygulamaları belirtiniz.

İç ve dış paydaşlar ile düzenli bir şekilde toplantılar yapılmaktadır;

- Meslek Yüksekokulumuza 13 Haziran 2024 tarihinde saat 10:00'da Kurum İçi Dış Değerlendirme ziyareti gerçekleştirildi. ([web link](#))
- Meslek Yüksekokulumuz İç Paydaş toplantısı 19.09.2024 tarihinde saat 16:00'da yüksekokulumuzda gerçekleştirilmiştir.

4.3. Yapılan sürekli iyileştirme çalışmalarında, mezun izleme yöntemi aracılığıyla elde ettiği bilgiler sistematik bir biçimde toplanmış olmalı ve somut verilere dayalı olduğunu kanıtlarıyla açıklayınız. Bu çalışmalarınızı belgeleyen yöntemlerini açıklayınız ve örnek uygulamaları belirtiniz.

Mezun öğrencilerimiz ile sürekli iletişim halinde olup ilgili konuları görüşmekteyiz.

Ölçüt 5. Eğitim Planı

- 5.1. Eğitim planını Tablo 5.1 ve Tablo 5.2'yi doldurarak veriniz.
- 5.2. En az 5 AKTS, dış paydaş önerilerini dikkate alan ders/dersleri ve eğitim planına dahil edilme sürecini açıklayınız.
- 5.3. En az 15 AKTS, İşletmede Mesleki Eğitim, Staj ve Uygulamalı Ders ve/veya güncel mesleki program/yazılım içeren ders/dersler ders/dersleri ve eğitim planına dahil edilme sürecini açıklayınız.
- 5.4. Programa/alana özgü öğrenim çıktılarını sağlayan mesleki derslerin en az 20 AKTS olduğunu Tablo 5.3'te açıklayınız.
- 5.5. Eğitim planında yer alan tüm derslerin izlencelerini (bölüm dışı dersler dâhil), belirtilen formata uygun olarak, **Ek I.1**'de veriniz. Kamuoyuyla paylaşım sürecini açıklayınız.

Ders izlencelerinin kamuoyu ile paylaşılmasında üniversite bologna sayfası kullanılmaktadır.

Kanıt:

<https://obs.karabuk.edu.tr/oibs/bologna/index.aspx?lang=tr&curOp=showPac&curUnit=913&curSunit=2391#>

- 5.6. Eğitim planının öngörüldüğü biçimde uygulanmasını güvence altına almak ve sürekli gelişimini sağlamak için kullanılan yönetim sistemini anlatınız. ¹

Tablo 5.1. Eğitim Planı

İş Sağlığı ve Güvenliği

Ders Adı	Öğretim Dili	Kategori (Kredi/AKTS Kredisi)				
		Genel Eğitim	Matematik ve Temel Bilimler	Programa/alana özgü mesleki dersler	Dış paydaş önerilerinin dikkate alındığı dersler	İşletmede Mesleki Eğitim, Staj ve Uygulamalı Ders ve/veya güncel mesleki program/yazılım içeren ders/dersler
1. Yarıyıl						
Atatürk İlkeleri ve İnkılap Tarihi I	Türkçe					
Türk Dili I	Türkçe					
Yabancı Dil I	Türkçe					
Matematik	Türkçe					
Fizik	Türkçe					
İş Sağlığı ve Güvenliğine Giriş	Türkçe			x		
Genel Kimya	Türkçe					
Temel Hukuk	Türkçe			x		
İlk Yardım	Türkçe			x		
Makine ve Teçhizat İSG	Türkçe			x		
Meslek Etiği	Türkçe					
Bilgi ve İletişim Teknolojileri	Türkçe					
Üniversite Seçmeli Ders Havuzu	Türkçe					
2. Yarıyıl						
Atatürk İlkeleri ve İnkılap Tarihi II	Türkçe					
Türk Dili II	Türkçe					
Yabancı Dil II	Türkçe					
Endüstriye Dayalı Eğitim (EDE)	Türkçe			x		İşletmede 30 iş günü staj eğitimi içermektedir.
Ergonomi	Türkçe					
İstatistik	Türkçe					
İş Sağlığı ve Güvenliği Mevzuatı	Türkçe			x		
İş ve Sosyal Güvenlik Hukuku	Türkçe			x		
Seçmeli I						
Toplam Kalite	Türkçe					
Yönetim ve Denetim	Türkçe					

¹ Burada, programı yürüten bölümün, bölüm başkanlığı düzeyinde ve/veya öğretim elemanlarından oluşan komiteler aracılığıyla, önlisans programı eğitim planının sürekli gözetimini ve gelişimi sağlayan bir sistem kurmuş olması beklenmektedir.

Endüstri Psikolojisi	Türkçe					
Teknik 1						
Arama ve Kurtarma	Türkçe			x		
Genel Yol Bilgisi	Türkçe					
3. Yarıyıl						
Endüstriye Dayalı Eğitim	Türkçe			x		İşletmede 30 iş günü staj eğitimi içermektedir.
Bina Yönetim Sistemleri	Türkçe			x		
Yapı İşlerinde İş Sağlığı ve Güvenliği	Türkçe			x		
Yangın ve Acil Durumlar	Türkçe					
İş Sağlığı ve Güvenliği II	Türkçe			x		
Elektrikle Çalışmalarda İş Sağlığı ve Güvenliği	Türkçe			x		
Risk Etmenleri	Türkçe			x		
Seçmeli 2						
Ulusal ISG Kuruluşlar	Türkçe			x		
Değerler Eğitimi	Türkçe					
Girişimcilik I	Türkçe					
Çevre Koruma	Türkçe					
İş Hijyeni	Türkçe			x		
Teknik 2						
Endüstriyel Kontrol ve Elemanları	Türkçe			x		
Taşıma ve Depolama	Türkçe			x		
Endüstride İSG	Türkçe			x		
Senkro-Servo Sistemler	Türkçe			x		
Mesleki Yabancı Dil I	Türkçe					
Sağlık ve Güvenlik İşaretleri	Türkçe			x		
4. Yarıyıl						
Yönlendirilmiş Çalışma	Türkçe					
Risk Yönetimi ve Değerlendirme	Türkçe			x		
İş Sağlığı ve Güvenliği III	Türkçe			x		
Eğiticilerin Eğitimi ve İletişim	Türkçe					
İş Kazaları ve Meslek hastalıkları	Türkçe			x		
Seçmeli 3						
Akademik Türkçe	Türkçe					
Araştırma Yöntem ve Teknikleri	Türkçe					
İşletme Yönetimi	Türkçe			x		
İş Sağlığı ve Güvenliği	Türkçe			x		

Yönetim Sistemler						
Uluslararası İSG Kuruluşları	Türkçe			x		
İSG de Raporlama ve Belgeleme	Türkçe			x		
Teknik 3						
Ölçme Tekniği ve İş Güvenliği	Türkçe			x		
Etiketleme ve İşaretleme	Türkçe			x		
İSG Eğitim Planlama	Türkçe			x		
Otomatik Kontrol	Türkçe			x		
Mesleki Yabancı Dil II	Türkçe			x		
Süreç Kontrol	Türkçe					

NOT: Ders sayısı kadar satır ekleyebilirsiniz!

Tablo 5.2 Ders ve Sınıf Büyüklükleri

[Programın Adı]

Dersin Kodu	Dersin Adı	Son İki Yarıyıldaki Dersi Seçen Öğrenci Sayısı	Dersin Türü ¹			
			Sınıf Dersi	Laboratuvar	Uygulama	Diğer
AIT 181	Atatürk İlkeleri ve İnkılap Tarihi I		%100			
TUR181	Türk Dili I		%100			
YDL183	Yabancı Dil I		%100			
KIG115	Matematik		%100			
KIG111	Fizik		%100			
KIG129	İş Sağlığı ve Güvenliğine Giriş		%100			
KIG103	Genel Kimya		%66	%34		
KIG117	Temel Hukuk		%100			
KIG119	İlk Yardım		%66		%34	
KIG131	Makine ve Teçhizat İSG		%75		%25	
KIG125	Meslek Etiği		%100		-	
KIG133	Bilgi ve İletişim Teknolojileri		%25	%75		
AIT 182	Atatürk İlkeleri ve İnkılap Tarihi II		%100			
TUR182	Türk Dili II		%100			
YDL184	Yabancı Dil II		%100			
YRM102	Endüstriye Dayalı Eğitim (EDE)				%100	
KIG125	Meslek Etiği		%100			
YRM106	Tren Dinamiği		%66		%34	
YRM108	Motor Bilgisi		%66		%34	
YRM110	Statik Mukavemet		%100			
YRM112			%100			
YRM114	Araştırma Yöntem ve Teknikleri		%100			
YRM116			%100			
YRM118	Meslek Etiği		%100			

¹ Her dersin oluşturduğu türleri yüzde olarak veriniz (%75 sınıf dersi, %25 laboratuvar gibi)

YRM120			%66		%34	
YRM122			%66		%34	
YRM124			%66	%34		
YRM126			%66		%34	
YRM201	Endüstriye Dayalı Eğitim				%100	
YRM203			%66		%34	
YRM205			%66		%34	
YRM207	Elektrik Makineleri		%66		%34	
YRM209			%50		%50	
YRM211			%50		%50	
DEG201	Değerler Eğitimi		%100			
YRM213	Girişimcilik I		%100			
YRM215	Çevre Koruma		%100			
YRM217	İş ve Sosyal Güvenlik Hukuku		%100			
YRM219			%66		%34	
YRM221			%66		%34	
YRM223			%66	%34		
YRM225	Hata Arıza Arama		%66		%34	
YRM227	Mesleki Yabancı Dil I		%66		%34	
YRM229			%66		%34	
YRM202	T		%100			
YRM204			%66		%34	
YRM206			%50		%50	
YRM208			%50		%50	
YRM210			%50		%50	
ATU202	Akademik Türkçe		%100			
YRM212	Girişimcilik II		%100			
YRM214	İnsan Kaynakları Yönetimi		%100			
YRM216	Etkili İletişim		%100			
YRM218	İlk Yardım		%100			
YRM220			%66		%34	
YRM222			%66		%34	
YRM224			%66		%34	
YRM226			%66		%34	
YRM228	Mesleki Yabancı Dil II		%66		%34	
YRM230			%66		%34	

Tablo 5.3. Programa/alana özgü öğrenim çıktılarına sağlayan mesleki dersler

Ders Adı	Öğretim Dili	Programa/alana özgü öğrenim çıktılarına sağlayan mesleki derslerin				Program Çıktısı ¹
		T	U	K	AKTS	
1. Yarıyıl						
İş Sağlığı ve Güvenliğine Giriş	Türkçe	3	0	3	3	Sosyal hakların evrenselliğine değer veren, sosyal adalet bilincini kazanmış kalite yönetimi ve süreçleri ile çevre koruma ve iş güvenliği konularında yeterli bilince sahip olur.
Makine ve Teçhizatın İSG	Türkçe	2	1	2,5	3	Makine Elemanlarının tanıyabilme ve sınıflandırabilme, makine imalatında kullanılan endüstriyel malzemeleri sınıflandırabilme ve özelliklerini açıklayabilme, temel makineler ve makine elemanları ile ilgili iş güvenliği kurallarını ve prensiplerine ilişkin bilgi sahibi olur.
Temel Hukuk	Türkçe	2	1	2,5	3	Hukukun kaynakları, hukuk kavramını ve tarihi sürecini hatırlayabilme, hakların korunması, kazanılması ve kaybedilmesi kavramlarını tanımlayabilme becerisi kazanır.
İlk Yardım	Türkçe	4	1	2,5	3	İnsan vücudu, hasta/yaralı aralı taşımak, ilk müdahale prensiplerine ilişkin bilgi sahibi olur.

¹ Ölçüt. 9 da tanımlanan program özgü çıktıların dersle olan ilişki bu sütunda yazılmalıdır.

Meslek Etiği	Türkçe	2		2	2	Sosyal hakların evrenselliğine değer veren, sosyal adalet bilincini kazanmış kalite yönetimi ve süreçleri ile çevre koruma ve iş güvenliği konularında yeterli bilince sahip olur.
Teknik Resim	Türkçe	2	2	3	4	Analitik düşünme ve problem çözme yeteneğine sahip olur. Uygulamalarda gerekli teorik bilgi kullanabilme becerisi kazanır.
2. Yarıyıl						
Endüstriye Dayalı Eğitim (EDE)	Türkçe	0	0		8	Uygulamalarda gerekli teorik bilgi kullanabilme becerisi kazanır. Ekip ile uyum içinde çalışarak sorumluluk alanı içindeki faaliyetleri yürütebilir. Özgün düşünebilme konusunda yetkinlik kazanır. Kariyer kavramını, kariyer planlama ve aşamalarını analiz edebilir, kendilerine uygun bir kariyer planı geliştirebilir.
İş ve Sosyal Güvenlik Hukuku	Türkçe	2	0	2	2	İş ve Sosyal Güvenlik Hukuku, İşçi işveren arasındaki hukuki ilişkileri, işçi ve işveren haklarını tanımlayabilme yeteneğine sahip olur.
İş Sağlığı ve Güvenliği Mevzuatı	Türkçe	2	0		2	Anayasa, Umumi Hıfzıssıhha Kanunu, Borçlar Kanunu, Türk Ceza Kanunu, İş Kanunu, İş sağlığı ve güvenliği ile ilgili tüzük ve yönetmelikler ve , Ulusal Ve Uluslararası Kuruluşlar ve Sözleşmeler hakkında bilgi sahibi olur kazanır.
	Türkçe	2	1	2,5	3	prensipleri ve fonksiyonlarına ilişkin bilgi sahibi olur.
	Türkçe	3	0	3	3	Uygulamalarda gerekli teorik bilgi kullanabilme becerisi kazanır.
	Türkçe	2	0	2	2	Yaşam boyu öğrenme ve vatandaşlık bilincine, dil ve iletişim becerisine, tarih bilgisine sahip olur.
Araştırma Yöntem ve Teknikleri	Türkçe	2	0	2	2	Özgün düşünebilme konusunda yetkinlik kazanır. Kariyer kavramını, kariyer planlama ve aşamalarını analiz edebilir, kendilerine uygun bir kariyer planı geliştirebilir.
	Türkçe	2	0	2	2	Temel bilgisayar kullanım bilgisi ile birlikte, mesleğinin gerektirdiği yazılım, donanım ve iletişim araçlarını kullanabilme becerisi kazanır.
	Türkçe	2	0	2	2	.
	Türkçe	2	1	2,5	3	Uygulamalarda gerekli teorik bilgi kullanabilme becerisi kazanır.
	Türkçe	2	1	2,5	3	Uygulamalarda gerekli teorik bilgi kullanabilme becerisi kazanır. Analitik düşünme ve problem çözme yeteneğine sahip olur.
I	Türkçe	2	1	2,5	3	Temel bilgisayar kullanım bilgisi ile birlikte, mesleğinin gerektirdiği yazılım, donanım ve iletişim araçlarını kullanabilme becerisi kazanır.
Genel Yol Bilgisi	Türkçe	2	1	2,5	3	Uygulamalarda gerekli teorik bilgi kullanabilme becerisi kazanır.
3. Yarıyıl						
Endüstriye Dayalı Eğitim	Türkçe	0	0	0	8	Uygulamalarda gerekli teorik bilgi kullanabilme becerisi kazanır. Ekip ile uyum içinde çalışarak sorumluluk alanı içindeki faaliyetleri yürütebilir. Özgün düşünebilme konusunda yetkinlik kazanır. Kariyer kavramını, kariyer planlama ve aşamalarını analiz edebilir, kendilerine uygun bir kariyer planı geliştirebilir.
	Türkçe	2	1	2,5	3	(mekanik, elektrik, elektronik, pnömatik, hidrolik vb.) komponent ve sistemlerin temel çalışma prensipleri ve fonksiyonlarına ilişkin bilgi sahibi olur.
	Türkçe	2	1	2,5	3	kullanma becerisi kazanır.
Elektrik Makineleri	Türkçe	2	1	2,5	3	kullanılan her türlü (mekanik, elektrik, elektronik, pnömatik, hidrolik vb.) komponent ve sistemlerin temel çalışma prensipleri ve fonksiyonlarına ilişkin bilgi sahibi olur.
Çeken Araçlar I	Türkçe	2	2	3	4	ölçme ekipmanları, kontrol aletleri ve test cihazlarını) kullanma becerisi kazanır.
Fren Tekniği	Türkçe	2	2	3	4	çalışma prensipleri ve fonksiyonlarına ilişkin bilgi sahibi olur.
Değerler Eğitimi	Türkçe	2	0	2	2	Sosyal hakların evrenselliğine değer veren, sosyal adalet bilincini kazanmış kalite yönetimi ve süreçleri ile çevre koruma ve iş güvenliği konularında yeterli bilince sahip olur. Yaşam boyu öğrenme ve vatandaşlık bilincine, dil ve iletişim

						becerisine, tarih bilgisine sahip olur.
Girişimcilik I	Türkçe	2	0	2	2	Özgün düşünebilme konusunda yetkinlik kazanır. Kariyer kavramını, kariyer planlama ve aşamalarını analiz edebilir, kendilerine uygun bir kariyer planı geliştirebilir. Sosyal hakların evrenselliğine değer veren, sosyal adalet bilincini kazanmış kalite yönetimi ve süreçleri ile çevre koruma ve iş güvenliği konularında yeterli bilince sahip olur.
Çevre Koruma	Türkçe	2	0	2	2	Yaşam boyu öğrenme ve vatandaşlık bilincine, dil ve iletişim becerisine, tarih bilgisine sahip olur.
İş ve Sosyal Güvenlik Hukuku	Türkçe	2	0	2	2	Sosyal hakların evrenselliğine değer veren, sosyal adalet bilincini kazanmış kalite yönetimi ve süreçleri ile çevre koruma ve iş güvenliği konularında yeterli bilince sahip olur.
	Türkçe	2	1	2,5	3	Uygulamalarda gerekli teorik bilgi kullanabilme becerisi kazanır.
	Türkçe	2	1	2,5	3	.
	Türkçe	2	1	2,5	3	Temel bilgisayar kullanım bilgisi ile birlikte, mesleğinin gerektirdiği yazılım, donanım ve iletişim araçlarını kullanabilme becerisi kazanır.
	Türkçe	2	1	2,5	3	
Mesleki Yabancı Dil I	Türkçe	2	1	2,5	3	Meslek hayatında yeterli olacak düzeyde sözlü ve yazılı etkin iletişim kurma becerisine sahip olur.
	Türkçe	2	1	2,5	3	Uygulamalarda gerekli teorik bilgi kullanabilme becerisi kazanır. prensipleri ve fonksiyonlarına ilişkin bilgi sahibi olur.
4. Yarıyıl						
	Türkçe	2	0	2	2	Ekip ile uyum içinde çalışarak sorumluluk alanı içindeki faaliyetleri yürütebilir.
	Türkçe	2	1	2,5	3	Uygulamalarda gerekli teorik bilgi kullanabilme becerisi kazanır.
	Türkçe	2	2	3	4	.
	Türkçe	2	2	3	4	.
	Türkçe	2	2	3	4	.
Akademik Türkçe	Türkçe	2	0	2	2	Meslek hayatında yeterli olacak düzeyde sözlü ve yazılı etkin iletişim kurma becerisine sahip olur.
Girişimcilik II	Türkçe	2	0	2	2	Özgün düşünebilme konusunda yetkinlik kazanır. Kariyer kavramını, kariyer planlama ve aşamalarını analiz edebilir, kendilerine uygun bir kariyer planı geliştirebilir. Sosyal hakların evrenselliğine değer veren, sosyal adalet bilincini kazanmış kalite yönetimi ve süreçleri ile çevre koruma ve iş güvenliği konularında yeterli bilince sahip olur.
	Türkçe	2	0	2	2	Ekip ile uyum içinde çalışarak sorumluluk alanı içindeki faaliyetleri yürütebilir.
	Türkçe	2	0	2	2	Meslek hayatında yeterli olacak düzeyde sözlü ve yazılı etkin iletişim kurma becerisine sahip olur.
İlk Yardım II	Türkçe	2	0	2	2	.
	Türkçe	2	1	2,5	3	konusunda teknolojik aletleri (ölçme ekipmanları, kontrol aletleri ve test cihazlarını) kullanma becerisi kazanır.
	Türkçe	2	1	2,5	3	Özgün düşünebilme konusunda yetkinlik kazanır. Kariyer kavramını, kariyer planlama ve aşamalarını analiz edebilir, kendilerine uygun bir kariyer planı geliştirebilir.
	Türkçe	2	1	2,5	3	Temel bilgisayar kullanım bilgisi ile birlikte, mesleğinin gerektirdiği yazılım, donanım ve iletişim araçlarını kullanabilme becerisi kazanır.
	Türkçe	2	1	2,5	3	Temel bilgisayar kullanım bilgisi ile birlikte, mesleğinin gerektirdiği yazılım, donanım ve iletişim araçlarını kullanabilme becerisi kazanır.
Mesleki Yabancı Dil II	Türkçe	2	1	2,5	3	Meslek hayatında yeterli olacak düzeyde sözlü ve yazılı etkin iletişim kurma becerisine sahip olur.
	Türkçe	2	1	2,5	3	Analitik düşünme ve problem çözme yeteneğine sahip olur. Uygulamalarda gerekli teorik bilgi kullanabilme becerisi kazanır.

Ölçüt 6. Öğretim Kadrosu

- 6.1.1. **Tablo 6.1**'i doldurunuz. Bu tabloda, programı yürüten bölümde yer alan tam zamanlı, yarı zamanlı ve ek görevli tüm öğretim üyeleri ve öğretim görevlileri yer almalıdır. Bu tabloları doldururken yeteri kadar satır ekleyebilirsiniz.
- 6.1.2. **Tablo 6.1**'e göre öğretim kadrosunun eğitim öğretim faaliyetleri ve program eğitim planına göre yeterliliğini irdeleyiniz. Ders vermekle yükümlü olan öğretim elemanlarının özet özgeçmişlerini belirtilen formata uygun olarak **Ek I.2**'de veriniz.

Bölümde yer alan öğretim kadrosu, bölümün ihtiyaçlarına uygun olarak akademik olarak kendini yetiştirmiş, sürekli mesleki gelişim içerisinde olan, öğrenciler ile etkileşim içerisinde olan, alanda bilimsel çalışmalar gerçekleştiren öğretim elemanlarından oluşmaktadır. Ancak ileride kadroya eklenecek alanında uzman yeni öğretim görevlileri ile öğretim kadrosu güçlendirilebilir.

- 6.2. Öğretim elemanlarına yönelik teşvik ve ödüllendirilme mekanizmalarını açıklayınız ve sürecin adil ve şeffaf şekilde yürütüldüğüne dair kanıtları sununuz.

Öğretim elemanlarının ödüllendirme sistemi bilimsel alanda bulunmaktadır. Bilimsel çalışmalar ve projelerde her yıl için 30 puan ve üzerinde çalışma yapan akademik personele akademik teşvik ödemesi yapılmaktadır. Başvurular üniversite başvuru sayfasından alınmakta ve sonrasında değerlendirmeler birim akademik teşvik kurulu ve sonrasında Akademik Teşvik Düzenleme, Denetleme ve İtiraz Komisyonu tarafından değerlendirilerek yürütülmektedir.

Kanıt: [Karabük Üniversitesi](#)

- 6.3. Öğretim elemanı atama ve yükseltme kriterlerini Ölçüt 6.3'te belirtilen hususları da göz önüne alarak, açıklayınız

Üniversitede öğretim elemanı olarak atanmak ve akademik kariyer basamaklarında yükselmek belirli kriterlere bağlıdır. Bu kriterler, Yükseköğretim Kurulu (YÖK) tarafından belirlenen mevzuata ve üniversitenin kendi iç yönetmeliklerine göre şekillenmektedir.

Kanıt: [YÖK Mevzuat](#)

Kanıt: [PERSONEL DAİRE BAŞKANLIĞI](#)

- 6.4. **Tablo 6.2**'yi doldurunuz. Bu tabloda, programı yürüten bölümde yer alan tam zamanlı, yarı zamanlı ve ek görevli tüm öğretim üyeleri ve öğretim görevlileri yer almalıdır. Programda öğretim elemanlarının niteliklerine göre adil ve şeffaf ders dağılım sürecinin nasıl yürütüldüğünü açıklayınız.

Tablo 6.1. Öğretim Kadrosunun Analizi

İş Sağlığı ve Güvenliği

Öğretim Elemanının Adı ¹	Unvanı	Aldığı Son Derece	Deneyim Süresi, Yıl			Etkinlik Düzeyi (yüksek, orta, düşük, yok) ²		
			Kamu/ Sanayi Deneyimi	Öğretim Deneyimi	Bu Kurumdaki Deneyimi	Mesleki Kuruluşlarda	Araştırmada	Sanayiye Verilen Danışmanlıkta
Elif MARIL	Dr. Öğr. Üyesi	Dr	20	17	10	Orta	Orta	Orta
Kübra KIRAÇ DEMİRAY	Öğr. Gör. Dr.	Dr.	10	10	10	Orta	Orta	Yok

¹ Tabloyu programdaki her öğretim elemanı için doldurunuz. Gerekirse ek satır ve sayfa kullanabilirsiniz.

² Etkinlik düzeyi son 3 yılın ortalamasını yansıtmalıdır.

Tablo 6.2. Öğretim Kadrosu Yük Özeti**İş Sağlığı ve Güvenliği**

Öğretim Elemanının Adı Soyadı (Unvanı)	Verdiği Dersler (Dersin Kodu/ Kredisi/ Dönemi/ Yılı) ¹	Toplam Etkinlik Dağılımı ²		
		Öğretim	Araştırma ³	Diğer
Dr. Öğr. Üyesi Elif MARIL	<ul style="list-style-type: none">• MATEMATİK KIG115/2/Güz/2024-2025• FİZİK KIG111/2/Güz/2024-2025• KIG117 TEMEL HUKUK/2/Güz/2024-2025• BİLGİ VE İLETİŞİM TEKNOLOJİLERİ KIG133/3/Güz/2024 ENDÜSTRİYE DAYALI EĞİTİM <ul style="list-style-type: none">• KIG277/2/Güz/2023• ARAMA KURTARMA KIG108/2/Bahar/2023• Araştırma Yöntem ve Teknikleri KIG244/2/2025• İş ve Sosyal Güvenlik Hukuku KIG132 / Bahar/2/2025• İSG Mevzuatı KIG126 /Bahar/2/2025• Ulusal İSG Kuruluşları KIG245 /2/ Güz/2024• Uluslararası İSG KIG248 Kuruluşları/2/Bahar/2023• İş Sağlığı ve Güvenliği III KIG234/3/Bahar/2025			
Öğretim Görevlisi Dr. Kübra KIRAÇ DEMİRAY	<ul style="list-style-type: none">• Çevre Koruma KIG 207/2/2024-2025 Güz• Çevre Koruma YRM 215/3/2024-2025 Güz• Mesleki İngilizce I TFG 209/3/2024-2025 Güz• Mesleki İngilizce I TFR 305/3/2024-2025 Güz• Mesleki İngilizce III TFR 409/3/2024-2025 Güz• Mesleki İngilizce III TFG 307/3/2024-2025 Güz• Mesleki İngilizce V/			

¹ Her öğretim elemanı için son iki dönemde verdiği tüm dersleri (başka programlarda verilen dersler dâhil) sıralayınız. Gerekteğinde ilave satır ekleyiniz.

² Etkinlik dağılımını, her bir öğretim elemanının toplam etkinliği %100 olacak biçimde yüzde olarak veriniz. Toplam Etkinlik Dağılımı için hesaplamada izlenecek yöntem; Öğretim (%) = (Verilen toplam ders sayısı / (Verilen toplam ders sayısı + Toplam araştırma faaliyet sayısı)) x 100

³ Araştırma faaliyeti olarak son iki dönemde gerçekleştirilen (Makale, Bildiri, Kitap, Proje, Paten sayısı)

	<p>TFG 407/3/2024-2025 Güz</p> <ul style="list-style-type: none">• Mesleki Yabancı Dil I• YRM 227/3/2024-2025 Güz• Mesleki Yabancı Dil I KIG 243/2/2024-2025 Güz• Turizm İngilizcesi V/TFI 313/3/2024-2025 Güz• Eğiticilerin Eğitimi ve İletişim/KIG 236/3/2024-2025 Bahar• Mesleki İngilizce II/TFR 306/3/2024-2025 Bahar• Mesleki İngilizce II/TFG 210/3/2024-2025 Bahar• Mesleki İngilizce 4/TFR 410/3/2024-2025 Bahar• Mesleki İngilizce 4/TFG 308/3/2024-2025 Bahar• Mesleki Yabancı Dil 2/YRM 228/3/2024-2025 Bahar• Mesleki Yabancı Dil 2/KIG 246/2/2024-2025 Bahar			
--	--	--	--	--

Ölçüt 7. Altyapı

7.1.1. Sınıflar, laboratuvarlar ve diğer araç-gereçlerin program eğitim amaçlarına ve program çıktılarına ulaşmak için yeterli ve öğrenmeye yönelik bir atmosfer hazırlamaya yardımcı olduğunu, niteliksel ve niceliksel verilere dayalı olarak gösteriniz. Burada, yalnızca programı yürüten bölümün kendi altyapısı değil, program öğrencileri için destek bölümlerinde kullanılan altyapı da irdelenmelidir.

Meslek Yüksekokulumuza da toplam 8 adet derslik, 3 adet anfi ve 2 adet bilgisayar laboratuvarı bulunmaktadır. Bilgisayar laboratuvarlarında 26+23 adet bilgisayar bulunmaktadır ([web link](#)). Ayrıca toplamda derslikler 510 m² ve bilgisayar laboratuvarları 251 m² yer kaplamaktadır.

7.1.2. Önlisans eğitiminde kullanılan başlıca eğitim ve laboratuvar araç-gereçlerini **Ek I.3**'te veriniz ve bu araç-gereçlerin önlisans eğitiminde nasıl kullanıldığını açıklayınız.

7.2. Öğrencilerin ders dışı etkinlik yapmalarına olanak veren alan ve altyapıları kapsamında anlatınız.

675 m² lik açık spor alanı, 237 m² lik bir kantin ve kütüphane bulunmaktadır.

7.3. Öğretim ortamında ve öğrenci laboratuvarlarında alınmış olan güvenlik, ilk yardım ve İSG önlemlerini, program türünün gerektirdiği özel önlemleri de belirterek açıklayınız.

Öğretim ortamlarında gerekli güvenlik önlemleri yönetmeliklere uygun bir şekilde alınmıştır.

7.4. Öğrencilere alan ile ilgili araçları kullanmayı öğrenmeleri için sağlanan bilgiye erişim olanakları anlatınız.

Öğrenciler bilgisayar laboratuvarı ders dışında istedikleri zaman kullanabilmektedirler.

7.5. Engelliler için alınmış olan altyapı düzenlemelerini anlatınız.

Okulumuzda okul girişlerinde engelli rampaları, üst katlara ulaşım için asansörler ve amfilerde engelli öğrenciler için ayrılmış ve rahatlıkla kullanabileceği sıralar bulunmaktadır.

7.6.1. Öğrencilerin kullanımına sunulan bilgisayar ve enformatik altyapılarını anlatınız ve bunların yeterliliğini irdeleyiniz.

Okulumuzda 2 adet bilgisayar laboratuvarı bulunmakta olup bilgisayarlar donanım ve yazılım olarak bölüm öğrencilerimizin kullanımını için yeterli düzeydedir.

7.6.2. Öğretim elemanlarının kullanımına sunulan bilgisayar ve enformatik altyapılarını anlatınız ve bunların yeterliliğini irdeleyiniz.

Okulumuzda her derslikte projeksiyon cihazı bulunmakta olup öğretim elemanlarının derslerde teknolojiyi kullanarak daha verimli ders anlatabilmelerine imkân sağlamaktadır.

Ölçüt 8. Yönetim ve İdari Birimlerin Yapısı

8.1. Misyon ile uyumlu ve stratejik amaç ve hedeflerini gerçekleştirmeyi sağlayacak yönetim modeli ve organizasyonel yapılanması ile ilgili süreçleri açıklayınız.

Meslek Yüksekokulumuz da yönetim olarak bir müdür ve iki müdür yardımcısı görev yapmaktadır.

8.2. İnsan kaynaklarının etkin ve verimli kullandığını güvence altına alan tanımlı politika ve süreçler açıklayınız

Akademik ve idari personel uzmanlık alanlarına uygun olarak çalışmakta bu şekilde etkinlik ve verimlilik sağlanmaktadır.

8.3. Akademik ve idari personele yönelik tanımlı hizmet içi eğitim süreçleri açıklayınız.¹

Sürekli hizmet içi eğitim faaliyetleri yapılmaktadır.

8.4. Eğitim öğretim faaliyetlerine ilişkin kamuoyunu bilgilendirmeyi ilkesel olarak benimsemek üzere bir politika tanımlanmış olmalı ve kamuoyunu bilgilendirme yöntem ve süreçlerinin işletildiğine dair kanıtları sunulmalıdır.

Meslek Yüksekokulumuzun [web sayfasında](#) ilgili konular ile ilgili bilgiler sürekli paylaşılmaktadır.

¹ Bu kısımda gerçekleştirilen hizmet içi eğitim faaliyetlerinin listelenmesi ve örnek kanıtlar sunulması beklenmektedir.

Ölçüt 9. Disipline Özgü Ölçütler

9.1. Program eğitim planı, dersler, ölçme-değerlendirme yöntemleri aracılığıyla programa özgü ölçütlerin nasıl sağlandığını anlatınız.

EK I – PROGRAMA İLİŞKİN EK BİLGİLER

I.1 Ders İzlemleri¹

Ders izlemleri Karabük Üniversitesi Bologna web sayfasında paylaşılmıştır.

Kanıt:

obs.karabuk.edu.tr/oibs/bologna/index.aspx?lang=tr&curOp=showPac&curUnit=913&curSunit=2391
#

Örnek Görüntü:

The screenshot displays the Bologna web page for Karabük University. The page is titled 'Ders Bologna' and shows the following information:

Karabük Üniversitesi
YENİCE MESLEK YÜKSEKOKULU
Raylı Sistemler Makine Teknolojisi

Yarıyıl	Kodu	Adı	Ta'dı	Kredi	AKTS
1	YEN107	Raylı Sistem Bilgisi	3	2,5	3

Öğrenim Türü Dersin Dili Dersin Diline Dersin Dil Durumu Dersin Türü
Orjinal Öğretim Türkçe Meslek Yüksekokulu Yüksek Zorunlu

Bölüm/Program Ön Koşul Dersin Koordinatörü Dersi Veren Dersin Yardımcıları
Raylı Sistemler Makine Teknolojisi Yüksek Öğr. Gör. Bahadır Furkan KIVACI Yüksek

Dersin İçeriği
Kendi içi atılımı kullanılarak raylı sistemlerin planlanması öğrencilere bilgi kazandırmak.Yüksek hızlı raylı sistem analiz, ve geliştirme hakkında temel bilgileri kazandırmak. Hızlı raylı sistemlerin tasarım güncellenen uygulamaları kazandırmak.
Dersin Öğretimi
Klasik yüz yüze sınıflar / Kariyer Raylı sistemlerde görevler / Engeller için kentsel raylı sistem çözümleri / Hızlı tren sistemleri ve sanıklar / Makineler / Ray işleri ve karabirlikleri / Araç sürüşünün sistemleri / Yüksek hızlı trenlerde araç, çözümleri taşıma sistemleri / Yüksek hızlı trenlerde Havalarda ve Sınırlarında

Dersin Kaynakları
Kaynaklar Raylı Sistemler Temelleri - Practical Railway Engineering

Dersin Yapısı

Kategori	Ölçüt	Değer	Ölçüt	Değer
Matematik ve Temel Bilimler	1	20	Eğilim Bilimleri	1
Mühendislik Bilimleri	2	20	Fen Bilimleri	1
Mühendislik Tasarımı	3	20	Sağlık Bilimleri	1
Sanat Bilimleri	4	20	Alan Bilgisi	1

Dersin İçeriği

Hafıza	Konu	Ön Hazırlık	Dönüşümler
1	Demiryollarının Ulaşımındaki Yeri ve Önemi		
2	Tarımın Sanayileşmesi ve Demiryolları		
3	İstasyon Türleri ve Makineler		
4	İstasyon Türleri, Yürük Sistem Sistemleri		
5	Yük ve Frez Taşıma Sistemleri		
6	Demiryolu Sistemlerinde Güvenliği Sağlayan Tezeler		
7	Bağ Kurulum Sistemleri		
8	Elektrik İşletme Sistemleri		
9	Demiryollarında Çekim ve Çekilen Araçların Tasarımı ve Özellikleri		
10	Demiryollarında Çekim ve Çekilen Araçların Sanayileşmesi		
11	Demiryollarının Sanayileşmesi		
12	Yüksek Hızlı Demiryolları ve İstasyon Makineleri		
13	Yüksek Hızlı Demiryollarının		
14	Yüksek Hızlı Demiryollarının		

Dersin Öğrenme Çıktıları

I.2 Öğretim Elemanlarının Özgeçmişleri

Programı yürüten bölümdeki tüm öğretim üyelerinin, öğretim görevlilerinin ve ek görevli öğretim elemanlarının özgeçmişlerini veriniz. Özgeçmişler aynı formatta olmalı, verilen bilgi kişi başına iki sayfayı geçmemeli ve en az aşağıdaki hususları içermelidir:

- Adı, soyadı ve unvanı
- Aldığı dereceler (alan, kurum ve tarih bilgisi ile)
- Kurumdaki hizmet süresi, ilk atama tarihi ve terfi, unvan ve tarihleri
- Diğer iş deneyimi (eğitim, sanayi, vb.)
- Danışmanlıkları, patentleri, vb.
- Son üç yıldaki belli başlı yayınları
- Üyesi olduğu mesleki ve bilimsel kuruluşlar
- Aldığı ödüller
- Son üç yılda verdiği kurumsal ve mesleki hizmetler
- Son üç yıldaki mesleki gelişim etkinlikleri

¹ Bu bölümde eğitim bilgi sistemi altyapısı olan yükseköğretim kurumlarının ilgili web sayfasının adresini ve bir örnek görüntü paylaşılması yeterlidir.

I.3 Teçhizat

Önlisans eğitiminde kullanılan başlıca eğitim ve laboratuvar teçhizatını açıklayınız.

Bilgisayar laboratuvarlarında 26+23 adet bilgisayar bulunmaktadır ([web link](#)).

I.4 Diğer Bilgiler

Kurum bu bölümü ÖDR'de yer almasını uygun göreceği bilgiler için kullanabilir.

EK II – KURUM PROFİLİ

II.1 Üniversiteye İlişkin Bilgiler

Değerlendirme takımı, programı yürüten bölüm yanında, onun bağlı bulunduğu meslek yüksekokulu ve üniversite hakkında bazı genel bilgilere de gereksinim duyacaktır. Bu bilgiler ÖDR'ye ek, ayrı bir belge olarak Ek II – Kurum Profili başlığı altında hazırlanmalıdır. Ek II belgesi birden fazla program akreditasyonu için başvuru yapılmış olsa bile, tüm programlar için ortak olmalıdır.

Üniversiteye ilişkin bilgiler	
Üniversite Adı	: Karabük Üniversitesi
Web adresi	: Karabük Üniversitesi
Adres	: Kılavuzlar Mahallesi 413. Sokak No: 10 Merkez Karabük
Yönetim statüsü (devlet, vakıf)	: Devlet
İlk öğrenci aldığı eğitim öğretim yılı	: 2007/2008
Üniversite yönetimi ile ilgili bilgiler	
Rektör Adı Soyadı (alan/meslek/disiplin)	: Prof. Dr. Fatih KIRIŞIK
Rektör Yrd. Adı Soyadı (alan/meslek/disiplin)	: Prof. Dr. Hasan SOLMAZ (Tıp Fakültesi/Temel Tıp Bilimleri/Tıbbi Mikrobiyoloji)
Rektör Yrd. Adı Soyadı (alan/meslek/disiplin)	: Prof. Dr. Elif ÇEPNİ (İşletme Fakültesi/İşletme/Örgütsel Davranış)
Rektör Yrd. Adı Soyadı (alan/meslek/disiplin)	: Prof. Dr. İsmail Rakıp KARAS (Mühendislik Fakültesi/Bilgisayar Mühendisliği/Bilgisayar Bilimleri)
Rektör Yrd. Adı Soyadı (alan/meslek/disiplin)	:
Genel sekreter Adı Soyadı (akademik unvanı /idari)	: Lütfü KÖM
Akreditasyon bilgileri	
Üniversitenin akredite fakülte sayısı (Kuruluşların adı)	:
Üniversitenin akredite meslek yüksekokulu sayısı (Kuruluşların adı)	:
Üniversitenin akredite program sayısı (Kuruluşların adı)	:
Misyon, vizyon, değerler, etik ilkeler, sloganı	
Üniversitenin misyonu	: Geleceğin mesleklerine uygun kaliteli eğitim
Üniversitenin vizyonu	: Uluslararasılaşmada lider üniversite olmak
Üniversitenin değerleri	: Untitled-1
Üniversitenin etik ilkeleri	: etik_davranis_ilkeleri.pdf
Üniversitenin sloganı	: Bilim merkezli öğrenci dostu üniversite

İdari Destek Birimleri

Programların eğitim amaçlarına ulaşması için gerekli olan (kütüphane, bilgi işlem, öğrenci işleri, sağlık, kültür, kongre, spor, yemekhane, yurt, vb.) destek birimleri hakkında bilgi veriniz.

II.2 Meslek Yüksekokuluna İlişkin Bilgiler

Genel Bilgi

Meslek Yüksekokul (MYO) ve yönetimi ile ilgili bilgiler	
MYO Adı	: Yenice MYO
Web adresi	: YENİCE MESLEK YÜKSEKOKULU
İletişim adresi	: Karabük Üniversitesi İsmetpaşa Mahallesi Üniversite Sokak No:3 Yenice/KARABÜK
Müdür Adı Soyadı (unvanı)	: Doç. Dr.Yasin KANBUR
Müdür Yrd. Adı Soyadı (unvanı)	: Dr. Öğr. Üyesi Şafak Altay AÇAR
Görev dağılımı	: YENİCE MESLEK YÜKSEKOKULU
Müdür Yrd. Adı Soyadı (unvanı)	: Öğr. Gör. Bahadır Furkan KINACI
Görev dağılımı	: YENİCE MESLEK YÜKSEKOKULU
Misyon, vizyon, değerler, etik ilkeler, sloganı	
MYO misyonu	: YENİCE MESLEK YÜKSEKOKULU
MYO vizyonu	: YENİCE MESLEK YÜKSEKOKULU

Meslek Yüksekokulundaki Programlar

Programın Adı ¹	Türü ²		Değerlendirme için Başvuruda Bulunmuş ³		Mevcut, ancak Değerlendirme için Başvurmamış ⁴	
	Normal Öğretim	İkinci Öğretim	Akreditasyonu		Akreditasyonu	
			Var	Yok	Var	Yok
1. Raylı Sistemler Makine Teknolojisi	X			X		X
2. İş Sağlığı ve Güvenliği	X			X		X
3. Bilgisayar Programlama	X			X		X

Organizasyon Şeması

Meslek yüksekokulunun üniversitedeki yerini gösteren bir organizasyon şeması hazırlayınız ve şemayı **Tablo II.1 Organizasyon Şeması** olarak adlandırınız. Şemada meslek yüksekokulunun bağlı olduğu kişilerin unvanlarını belirtiniz (akademik işlerden sorumlu Rektör Yardımcısı ve MYO koordinatörü gibi).

Yöneticilere İlişkin Bilgiler

Müdür ve yardımcılarının birer özgeçmişini veriniz. (Özgeçmişler iki sayfayı geçmemelidir.)

[Doç. Dr. Yasin KANBUR](#)

[Dr. Öğretim Üyesi Şafak ALTAY AÇAR](#)

[Öğr. Gör. Bahadır Furkan KINACI](#)

¹ Program adını üniversite kataloğunda geçtiği biçimde yazınız.

² Programın farklı türleri için (Normal Öğretim, İkinci Öğretim, vb.) ayrı satırlar kullanınız.

³ Yalnızca bu değerlendirme döneminde değerlendirilmesi istenen programları belirtiniz.

⁴ Bu değerlendirme döneminde değerlendirilmesini istemediğiniz programları belirtiniz

Akademik Destek Veren Programlara İlişkin Bilgiler

Değerlendirilen programlara akademik destek veren tüm bölümler/programlar (MYO içi ve dışı) ile bilgileri kullanarak, **Tablo II.2a** ve **Tablo II.2b**'yi doldurunuz. Kurum ziyareti başlangıcında bu tablonun güncellenmiş bir sürümü takım üyelerine sunulmalıdır.

Tablo II.2a Programın destek verdiği birimler ([Akademik yıl ⁽¹⁾])

Programın Adı ⁽²⁾	Öğretim Elemanı						Toplam	
	TZ		YZ		DSÜ			
	Adet ⁽³⁾	HY ⁽⁴⁾	Adet	HY	Adet	HY	Adet	HY
<p>⁽¹⁾ Bu tabloyu, başvurunun yapıldığı yılda sona eren akademik yıla ilişkin veriler yazılmalıdır. Kurum ziyareti başlangıcında bu tablonun güncellenmiş bir sürümü takım üyelerine sunulmalıdır.</p> <p>⁽²⁾ Destek verilen bölümler, değerlendirilen programdaki öğretim elemanlarının diğer bölümlerde verdiği dersler.</p> <p>⁽³⁾ Bu sütuna, tam zamanlı öğretim elemanlarının toplam sayısını yazınız.</p> <p>⁽⁴⁾ Haftalık yük (HY): Öğretim elemanları için verdikleri toplam ders saati, diğer görevliler için haftalık çalışma saattir.</p>								

Tablo II.2b Programın destek aldığı birimler ([Akademik yıl ⁽¹⁾])

Programın Adı ⁽²⁾	Öğretim Elemanı						Toplam	
	TZ		YZ		DSÜ			
	Adet ⁽³⁾	HY ⁽⁴⁾	Adet	HY	Adet	HY	Adet	HY
<p>⁽¹⁾ Bu tabloyu, başvurunun yapıldığı yılda sona eren akademik yıla ilişkin veriler yazılmalıdır. Kurum ziyareti başlangıcında bu tablonun güncellenmiş bir sürümü takım üyelerine sunulmalıdır.</p> <p>⁽²⁾ Programın destek aldığı bölümler, bu bölümlerdeki öğretim elemanlarının değerlendirilen program için verdiği dersler.</p> <p>⁽³⁾ Bu sütuna, tam zamanlı öğretim elemanlarının toplam sayısını yazınız.</p> <p>⁽⁴⁾ Haftalık yük (HY): Öğretim elemanları için verdikleri toplam ders saati, diğer görevliler için haftalık çalışma saattir.</p>								

II.3 Personel Sayıları

Meslek yüksekokulundaki tüm personelin (tam zamanlı, yarı-zamanlı, ek görevli) ve öğrencilerin sayısını hem meslek yüksekokulu için, hem değerlendirilen her program için, **Tablo II.3**'ü kullanarak, ayrı ayrı tablolar olarak veriniz. Kurum ziyareti başlangıcında bu tabloların güncellenmiş birer sürümleri takım üyelerine sunulmalıdır.

Tablo II.3. Personel Sayısı ([Akademik Yıl ⁽¹⁾])

	Adet ⁽²⁾			Toplam	Haftalık Toplam Saat ⁽³⁾
	TZ	YZ	DSÜ		
Öğretim Elemanları	10			10	
Toplam					
Teknisyenler/Uzmanlar	1			1	
Diğer idari görevliler	5			5	
Diğer ⁽⁴⁾ (Yar. Hiz. ve Güvenlik)	10			10	
<p>⁽¹⁾ Bu tabloya, başvurunun yapıldığı yılda sona eren akademik yıla ilişkin veriler yazılmalıdır.</p> <p>⁽²⁾ TZ: Tam zamanlı, YZ: yarı zamanlı, DSÜ: Ders saati ücretli</p> <p>⁽³⁾ Ders veren öğretim elemanının toplam haftalık ders saati</p> <p>⁽⁴⁾ Farklı bir kategori söz konusuysa bunu belirtiniz veya boş bırakınız.</p>					

II.4 Yarı Zamanlı ve Ek Görevli Öğretim Elemanlarının İzlenmesi

Meslek yüksekokulunda görevlendirilen yarı zamanlı ve ek görevli öğretim elemanlarının izlenmesi ve değerlendirilmesi için uygulanan politikaları yazınız.

II.5 Öğrenci Kayıt ve Mezuniyet Bilgileri

Tüm meslek yüksekokulu ve değerlendirilecek her program için son üç yıla ilişkin öğrenci kayıt ve mezuniyet istatistiklerini **Tablo II.4'**de veriniz.

Tablo II-4 Öğrenci ve Mezun Sayıları

Tüm Meslek Yüksekokulu İçin

Akademik Yıl	Hazırlık	Sınıf		Toplam Öğrenci Sayıları	Mezun Sayıları
		1.	2.		
[Geçerli yıl]	9	252	195	456	43
[1 önceki yıl]					
[2 önceki yıl]					

Program: İş Sağlığı ve Güvenliği Programı

Akademik Yıl	Hazırlık	Sınıf		Toplam Öğrenci Sayıları	Mezun Sayıları
		1.	2.		
[İçinde bulunulan akademik yıl]	0	97	64	171	14
[1 önceki yıl]					
[2 önceki yıl]					

II.6 Kredi Tanımı

Normal olarak, bir kredi, haftalık bir ders saatinde ya da 2 pratik uygulama saatinde yapılan çalışmaların eğitim yüküne karşılık gelmektedir. Bir akademik yıl, yarıyıl sonu sınavları hariç en az 28 haftadan oluşmaktadır.

AKTS kredisi ise öğrencilerin bir dersle ilgili tüm etkinlikler için harcamaları beklenen toplam zamana endekslenmiş kredidir. Genellikle 30 saatlik bir öğrenci yükü, 1 AKTS olarak kabul edilmektedir.

Programlarda farklı kredi tanımları kullanılıyorsa, bunlar hakkında bilgi verilmelidir.

II.7 Kabul, Yatay Geçiş, Çift Anadal, Yandal ve Mezuniyet Koşulları

Bu bölümde verilen bilgiler, meslek yüksekokulundaki tüm programlar için geçerli olmalıdır. Değerlendirilmek üzere başvuruda bulunulan programlardan herhangi biri için bir istisna söz konusuysa, burada belirtilmeli, ayrıntıları ise, ilgili programın Öz değerlendirme Raporunda verilmelidir.

Öğrenci Kabulü

Diğer kurumlardan alınan derslerin, programların kendi ders planlarında yer alan dersler yerine ne şekilde sayıldığına ilişkin bilgi veriniz.

Yatay ve Dikey Geçiş

Meslek yüksekokulundaki programlara yatay geçişle öğrenci kabulüne ilişkin düzenlemeleri ve uygulamaları açıklayınız. Dikey geçiş ile giden öğrenciler için bulunan düzenlemeleri ve uygulamaları ayrıca açıklayınız. Kabullerde kullanılan ölçütleri (minimum not ortalaması değerleri, alınmış olması gereken dersler, ders eşdeğerlikleri, vb.) yazınız.

Çift Anadal

Meslek yüksekokulundaki çift anadal programlarına öğrenci kabulüne ve izlemesine ilişkin düzenlemeleri ve uygulamaları açıklayınız. Kabullerde ve izlemede kullanılan ölçütleri (minimum not ortalaması değerleri, alınmış olması gereken dersler, ders eşdeğerlikleri, vb.) yazınız.

Yandal

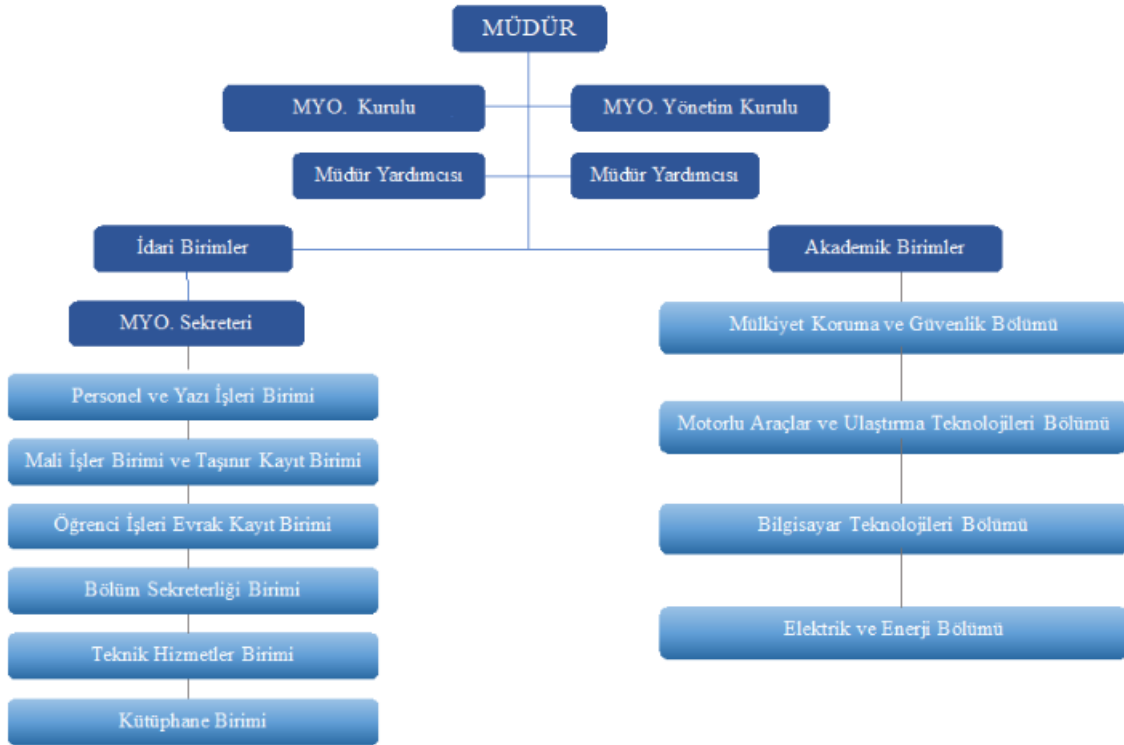
Meslek yüksekokulundaki yandal programlarına öğrenci kabulüne ve izlemesine ilişkin düzenlemeleri ve uygulamaları açıklayınız. Kabullerde ve izlemede kullanılan ölçütleri (minimum not ortalaması değerleri, alınmış olması gereken dersler, ders eşdeğerlikleri, vb.) yazınız.

Mezuniyet Koşulları

Öğrencilerin, mezuniyet koşullarını sağlamalarını garanti altına almak için kullanılan süreci tanımlayınız. Bu amaçla kullanılan her türlü belgeyi sununuz.

Mezuniyet için istenen not ortalamasını belirtiniz.

Tablo II.1 Organizasyon Şeması



ÖZ DEĞERLENDİRME RAPORU