

SABAK
ÖZ DEĞERLENDİRME RAPORU

Ek-3

Çocuk Gelişimi

Karabük üniversitesi
Karabük Üniversitesi Merkez Kampüsü
Kılavuzlar Mahallesi 413. Sokak No: 10 Merkez Karabük

Ocak 2025

İÇİNDEKİLER	Sayfa No
A. Programa İlişkin Genel Bilgiler	1
İletişim Bilgileri	1
Program Başlıkları	1
Programın Türü	1
Programdaki Eğitim Dili	1
Yönetim Yapısı	1
Programın Kısa Tarihçesi ve Değişiklikler	1
Öz Değerlendirme Raporu Hazırlama Süreci	2
Öz Değerlendirme Özeti	2
Önceki Yetersizliklerin ve Gözlemlerin Giderilmesi Amacıyla Alınan Önlemler	2
B. Değerlendirme Özeti	3
Ölçüt 1. Eğitim Programı	3
1.1. Programın Eğitim Amaçları	3
1.1.1. Kurum Misyon ve Vizyonu ile Tutarlılık	3
1.1.2. Program Eğitim Amaçlarını Belirleme Yöntemi	4
1.1.3. Program Eğitim Amaçlarının Yayınlanması	4
1.1.4. Program Eğitim Amaçlarının Güncellenme Yöntemi	5
1.2. Program Eğitim Amaçlarına Ulaşma	5
1.3. Program Özerkliği	6
1.4. Eğitim Planı (Müfredat)	6
1.5. Eğitim Programları Bileşenleri	7
1.6. Eğitim Programının Kredilendirilmesi	7
1.7. Klinik Karar Verme Deneyimi	8
1.8. Eğitim Planını Uygulama Yöntemi	9
1.9. Eğitim Planı Yönetim Sistemi	9
Ölçüt 2. Program Çıktıları	14
2.1. Tanımlanan Program Çıktıları	14
2.2. Program Çıktılarını Belirleme Yöntemi	14

2.3. Program Çıktıları ve Yetkinlikler	14
2.4. Program Çıktılarına Ulaşma ve İzleme	15
2.5. Program Çıktılarının Gerçekleştirilme Düzeyi	15
2.6. Program Çıktıları ile Eğitim Amaçları ve SABAK Çıktıları Uyumu	16
Ölçüt 3. Öğrenciler	17
3.1. Öğrenci Kabulleri	17
3.2. Yatay ve Dikey Geçişler, Çift Ana Dal ve Ders Sayma	17
3.3. Öğrenci Değişimi	18
3.4. Danışmanlık ve İzleme	18
3.5. Başarı Değerlendirmesi	19
3.6. Mezuniyet Koşulları	19
3.7. Öğrenci Temsiliyeti	21
3.8. Öğrencilere Sağlanan Olanaklar	21
3.9 Öğrenci Memnuniyeti	22
Ölçüt 4. Öğretim Elemanları	23
4.1. Öğretim Kadrosunun Sayıca Yeterliliği	23
4.2. Öğretim Kadrosunun Nitelikleri	23
4.3. Atama ve Yükseltme	24
4.4. Kadro Gelişimine Yönelik Gerçekçi Bir Stratejik Planlama	25
4.5. Öğretim Elemanlarının Akademik Performansları	25
4.6. Dışarıdan Görevlendirilen Öğretim Elemanı Nitelikleri	25
Ölçüt 5. Altyapı	27
5.1. Eğitim için Kullanılan Alanlar ve Teçhizat	27
5.2. Diğer Alanlar ve Altyapı	27
5.3. Sağlık Bilimleri Alanlarında Kullanılan Araçlar/Gereç ve Donanımlar, Bilgisayar ve Enformatik Altyapısı	27
5.4. Kütüphane	30
5.5. Güvenlik Önlemleri	30
5.6. Özel Gereksinimli Bireyler İçin Düzenleme	30
5.7. Uzaktan Eğitimde Sunulan Altyapı Olanakları	31

Ölçüt 6. Yönetim Yapısı	32
6.1. Kuruluş ve Yönetim Yapısı	32
6.2. Eğitim Programı Üst Yöneticisinin (Bölüm Başkanı) Akademik Derecesi	32
6.3. Eğitim Sonuçlarının Değerlendirilebilmesi için Gereken Tüm Strateji, Program ve Yöntemler	32
6.4. Yönetim Sistemine Ait Belgeler	33
6.5. Arşiv	33
6.6. İç Denetim Mekanizması	33
Ölçüt 7. Kurum Desteği ve Maddi Kaynaklar	34
7.1. Kurumsal Destek ve Bütçe Süreci	34
7.2. Nitelikli Öğretim Elemanı İstihdamı	34
7.3. Altyapı ve Teçhizat Desteği	34
7.4. Teknik, İdari ve Hizmet Kadrosu Desteği	35
Ölçüt 8. Sürekli Değerlendirme ve Gelişim	36
Ölçüt 9. Disipline Özgü Ölçütler	37
Ek I - Programa İlişkin Ek Bilgiler	38
Ek II - Kurum Profili	41
TABLolar DİZİNİ	
Tablo 1.1. Lisans Eğitim Planı	10
Tablo 1.2. Ders ve Sınıf Büyüklükleri	13
Tablo 3.1. Lisans Öğrencilerinin Üniversiteye Giriş Sınavı Derecelerine İlişkin Bilgi	20
Tablo 3.2. Yatay Geçiş, Dikey Geçiş ve Çift Ana dal Bilgileri	20
Tablo 3.3. Öğrenci ve Mezun Sayıları	21
Tablo 4.1. Öğretim Kadrosu Yük Özeti	26
Tablo 4.2. Öğretim Kadrosunun Analizi	27
Tablo 7.1. Harcamalar	35
EK Tablo II-1 Organizasyon Şeması	44
EK Tablo II-2 Fakülte/ Yüksekokul/ Lisans Programları	45
EK Tablo II-3 Fakülte/ Yüksekokulda Verilen Dereceler	46

EK Tablo II-4 Akademik Destek Veren Bölümler	47
EK Tablo II-5 Harcamalar	48
EK Tablo II-6 Personel ve Öğrenci Sayıları	49
EK Tablo II-7 Öğretim Elemanlarının Ücretleri	50
EK Tablo II-8 Öğrenci ve Mezun Sayıları	51
EK Tablo II-9 Fakülte'deki/ Yüksekokul'daki Lisans Öğrencilerinin YKS Bilgileri	52
EK Tablo II-10 Fakülte'deki/ Yüksekokul'daki Öğrencilerin Geçiş ve Çift Ana Dal Bilgileri	52

A. PROGRAMA İLİŞKİN GENEL BİLGİLER

1. İletişim Bilgileri

Adı-Soyadı : Asya ÇETİN

Görevi : Bölüm Başkanı

İş Tel : 0 (370) 418 9232

Cep Tel : 544- 391 05 71

Faks : (370) 418 93 53

E-Posta : asyacetin@karabuk.edu.tr

2. Program Başlıkları

Çocuk Gelişimi Lisans

3. Programın Türü

Çocuk Gelişimi lisans programı örgün eğitim vermektedir. Programın ikinci öğretimi bulunmamaktadır.

<https://sbf.karabuk.edu.tr/cocuk-gelisimi>

4. Programdaki Eğitim Dili

Programın eğitim dili %100 Türkçedir.

<https://sbf.karabuk.edu.tr/cocuk-gelisimi>

5. Yönetim Yapısı

Programın, bölüm, fakülte ve üniversite üst yönetimi ile yönetsel ilişkisinin organizasyon şeması Tablo II-1' de verilmiştir.

6. Programın Kısa Tarihçesi ve Değişiklikler

Yüksek Sağlık Şurasının 23.05.1995 tarih ve 185/1 sayılı kararları doğrultusunda Sağlık Bakanlığının talebi, Yüksek Öğretim Kurulu Başkanlığının teklifi, Bakanlar Kurulunun 02.11.1996 tarih ve 22805 sayılı Resmî Gazetede yayımlanan kararına istinaden 22.11.1996 tarihinde Sağlık Bakanlığı ve Yüksek Öğretim Kurulu Başkanlığı arasında imzalanan bir iş birliği protokolü ile Zonguldak Karaelmas Üniversitesine bağlı Karabük Sağlık Yüksekokulu açılması uygun görülmüştür. Karabük Sağlık Yüksekokulu 29.05.2007 tarihinde Karabük Üniversitesinin kurulması ile Karabük Üniversitesi bünyesine katılmıştır. 10.05.2012 tarihli Yüksek Öğretim Kurulu toplantısında alınan kararla da 2880 sayılı kanunun 7/d-2 ve 7/h maddeleri uyarınca Çocuk Gelişimi bölümü açılmıştır.

03/08/2016 tarihli ve 29790 sayılı Resmî Gazetede yayımlanan 2016/8969 sayılı Bakanlar Kurulu Kararı ile Sağlık Yüksekokulu kapatılarak, Üniversitemiz bünyesinde Sağlık Bilimleri Fakültesi kurulmuştur. Bununla birlikte Çocuk Gelişimi bölümü fakülte bünyesinde devam ettirilmiştir.

7. Öz Değerlendirme Raporu Hazırlama Süreci

Karabük Üniversitesi Kalite Yönetim Kurulu Koordinatörlüğü'nün 30.11.2021 tarih ve 83955 sayılı "Bölüm/Program Akreditasyonu" konulu yazısı Sağlık Bilimleri Fakültesi Dekanlığı tarafından bölümlere bildirilmiştir. Bu yazıda; "5018 sayılı Kamu Mali Yönetimi ve Kontrol Kanunu'nun 9 uncu maddesi uyarınca hazırlanarak yürürlüğe konulan Karabük Üniversitesi 2021 – 2025 Stratejik Planında; Amaç 2: "Eğitim ve Öğretim Faaliyetlerinde Kaliteyi Arttırmak" başlıklı amacın 2. hedefi "Plan dönemi sonuna kadar en az 10 bölüm/program akredite etmek" şeklindedir. Ayrıca Yükseköğretim Kalite Güvencesi ve Yükseköğretim Kalite Kurulu Yönetmeliğinde 11Kasım 2021 tarih ve 31656 sayılı Resmî Gazete ile yapılan değişiklikle Yükseköğretim sisteminde Kurumsal Akreditasyon sürekli hale getirilmiştir. Bu bağlamda Yükseköğretim Kalite Kurulu'nun tanıdığı ulusal ve uluslararası akreditasyon kuruluşlarına ilişkin liste ekte sunulmuştur. Ekli listede bulunan kuruluşlara Birimlerinizden akreditasyon için başvuruda bulunan, başvuru hazırlığında olan bölüm ve programların Kalite Yönetim Kurulu Koordinatörlüğüne bildirmesi ayrıca başvuruda bulunmayan bölüm ve programların başvuru için gerekli işlemleri başlatması" belirtilmiştir.

Çocuk Gelişimi Bölümü olarak öz değerlendirme raporu hazırlama sürecinde izlenen adımlar aşağıda sunulmuştur:

Komitenin oluşturulması

03.12.2021 tarih ve 2021/30-01 sayılı Bölüm Kurulu yapılmış ve bu kurulda Akreditasyon Öz Değerlendirme Raporu görev dağılımı yapılmıştır. Bölüm Başkanlığı tarafından görev dağılımına göre öğretim elemanlarının çalışmalarını planlamaları istenmiştir.

Görev Dağılımı Tablosu

<i>Çalışılacak Ölçütler</i>	<i>Sorumlu ve yardımcı öğretim elemanı</i>
Eğitim Programı	Dr. Öğr. Üyesi Asya Çetin Araş. Gör. Feyza Yalman
Program Çıktıları	Prof. Dr. Şehnaz Ceylan Araş. Gör. Hasan Batmaz
Öğrenciler	Öğr. Gör. Mücahit Yuvacı Araş. Gör. Devlet Kadıoğlu
Öğretim Elemanları	Prof. Dr. Arzu Özyürek
Alt Yapı	Araş. Gör. Devlet Kadıoğlu
Yönetim Yapısı ve Ölçüt	Öğr. Gör. Mücahit Yuvacı
Kurum Desteği ve Maddi Kaynaklar	
Sürekli Yenileme ve Gelişim	Araş. Gör. Hasan Batmaz
Disipline Özgü Ölçütler	
Dosya düzeni ve doküman işlemleri	Araş. Gör. Feyza Yalman

Başvuru yapıldığı dönem güncellenecektir.

✓ Çalışma sistematığı ve kullanılan yöntemler

Sistemli bir çalışma için öğretim elemanlarından 15 günlük süreçlerde ilgili başlık altında hazırlanan bilgileri dosya düzeni ve doküman işlemlerinden sorumlu Araş. Gör. Feyza Yalman'a iletmeleri istenmiştir.

Eksik veya gerekli bilgiler, ilgili birimler tarafından talep edilmesi gerektiğinde bölüm başkanlığı tarafından talep edilmiştir.

✓ Veri kaynaklarına ulaşım ve veri güvenirliliği

Veri kaynaklarına üniversite, fakülte ve bölüm web sayfası ile resmi yazışmalar yoluyla

ulaşılmıştır.

Verilerin güvenilirliğinin ispatı olarak ilgili belgeler dosya ekinde sunulmuştur.

✓ Öğrenci ve öğretim üyesi katılımı

Akreditasyon çalışmalarına tüm öğretim elemanlarının katkısı sağlanmıştır.

Öğrenci katılımı henüz sağlanmamıştır.

✓ Bu süreçte karşılaşılan olumlu ya da olumsuz deneyimler ile ilgili değerlendirmeler

Olumlu deneyimler: Bölüm öğretim elemanları arasında iş birliği sağlanmıştır.

Olumsuz deneyimler: Bazı bilgi ve belgelere ulaşmak güç olmuştur.

8. Öz Değerlendirme Özeti

Öz değerlendirmeye ilişkin ölçütler dikkate alındığında güçlü ve zayıf yönler aşağıda özetlenmiştir:

Eğitim Programı

- Güçlü yönler:

1-Programın amaçları kurumun misyon ve vizyonu ile tutarlıdır. Program eğitim amaçları Çocuk Gelişimi Çerçeve Eğitim Programı (ÇUÇEP), farklı üniversitelerdeki benzer bölümler, üniversitenin bulunduğu bölgedeki eğitim ve uygulama fırsatları dikkate alınarak belirlenmiştir. Programın amaçları bölüm web sayfasında yayımlanmıştır. Programın eğitim amaçları, ÇUÇEP yayımlandıktan sonra müfredatta bazı değişiklikler yapılarak güncellenmiştir.

2-Program eğitim amaçlarına ulaşmak için öğretim elemanı bölüm, bölüm dışı ve kurum dışından sağlanabilmektedir.

3-Eğitim programı, kurumun bulunduğu bölgedeki eğitim ve uygulama imkanları dikkate alınarak hazırlandığından özerk bir yapıya sahiptir.

4-Öğrencilerin klinikte uygulama yapma fırsatı bulunmaktadır. Bunun yanında özel ve resmi özel eğitim kurumları ile okul öncesi eğitim kurumlarında uygulama yapma fırsatları da bulunmaktadır.

5-Öğrenciler, eğitim programını başarılı bir şekilde tamamlayıp mezun olduklarında alanlarında çalışabilecek yeterli donanımına sahip bir meslek elemanı özelliği taşımaktadırlar.

- Zayıf yönler:

1-Programın amaçlarına ulaşması için eğitim programının güncellenmesine gereksinim duyulmaktadır.

2-Programın eğitim amaçlarına ulaşmak için bölümde yeterli öğretim elemanı bulunmamaktadır.

3-Kurumun bulunduğu eğitim ve uygulama imkanları, programda dana nitelikli amaçlara

yer verilmesine engel teşkil etmektedir. Örneğin, öğrenci sayısı fazla ve hastanede uygulama yapma alanları sınırlı olduğundan okul öncesi eğitim kurumlarında alan çalışmaları gerçekleştirilmektedir.

4-Öğrencilerin, klinikte uygulama yapma fırsatları oldukça sınırlı olduğundan klinik karar verme deneyimleri edinmemektedirler.

5-Öğrenciler, derslerinden başarılı bir şekilde mezun oldukları halde hastane ortamında yeterli uygulama fırsatı bulamadıklarından hastane dışındaki alanlarda çalışabilecek yeterlikleri daha fazla hissedebilirler.

Öğrenciler

- Güçlü yönler:

1-Öğrenci kabulleri eşit ağırlık düzeyinde yapılmaktadır. Bu durum başarılı öğrenci potansiyelini artırmaktadır.

2-Her sınıf düzeyi için bir danışman görevlendirilmiştir, danışmanlık işlemleri yürütülmektedir.

3-Öğrenciler eğitim, sosyal faaliyetler, sosyal ve sağlık alanında yapılan festivaller, öğrenci kongreleri, kulüp çalışmaları gibi etkinliklere katılım için teşvik edilmektedir. Öğrenciler, genel olarak etkinliklere katılıma isteklidirler.

- Zayıf yönler:

1-Öğrenci kabulünde yabancı uyruklu öğrencilerin dille ilgili sorunları mezuniyete kadar devam etmektedir. Bu durum özellikle uygulamalı derslerde sorun oluşturmaktadır.

2-Danışman başına düşen öğrenci sayısı oldukça fazla olduğundan danışmanlık hizmetinin niteliği olumsuz etkilenmektedir.

3-Öğrencilerin çeşitli faaliyetlere katılım konusunda teşvik edilmeye ihtiyaçları vardır, girişimcilik yönleri zayıf kalmaktadır.

Öğretim Elemanları

- Güçlü yönler:

1-Öğretim elemanları alanlarında yetişmiştir.

2-Akademik performansları iyi düzeydedir.

3-Dışarıdan görevlendirilen öğretim elemanları en az alanında yüksek lisans yapmış kişilerdir.

- Zayıf yönler:

1-Öğretim elemanı sayısı öğrenci sayısı ve ders sayısına göre yeterli değildir.

Alt yapı

- Güçlü yönler:

1-Eđitim iin kullanılan derslikler yeterlidir.

2-Kütüphane, uygulamalı dersler iin atölye ve laboratuvar imkanları mevcuttur.

3-Bina yapısı özel gereksinimli bireylere uygun düzenlenmiştir.

4-Gerekli durumlarda uzaktan eğitim imkanı kurum tarafından sağlanmaktadır.

5-Kurum yönetimi tarafından birimin ihtiyaç duyduğu derslik, atölye, tehizat vb. sorulup destek sağlamak iin girişimlerde bulunmaktadır.

- Zayıf yönler:

1-Öđrenci sayısı fazla olan derslerde derslikler ok büyük olduğundan eğitim faaliyetlerinin niteliđini olumsuz etkilemektedir.

2-Uygulamalı dersler iin kullanılan atölye ve laboratuvarların alanı öđrenci sayısına göre küçüktür.

9. Önceki Yetersizliklerin ve Gözlemlerin Giderilmesi Amacıyla Alınan Önlemler

Program SABAK tarafından ilk kez deđerlendirilecektir.

B. Değerlendirme Özeti

SABAK Tanımları:

Program Eğitim Amaçları: Programın mezunlarının yakın bir gelecekte erişmeleri istenen kariyer hedeflerini ve mesleki beklentileri tanımlayan genel ifadelerdir.

Ölçme: Bu ölçüte ilişkin ölçme, program eğitim amaçlarına erişim düzeylerini saptamak üzere çeşitli yöntemler kullanılarak yürütülen veri ve kanıt tanımlama, toplama ve düzenleme sürecidir.

Değerlendirme: Bu ölçüte ilişkin değerlendirme; ölçümler sonucu elde edilen verilerin ve kanıtların, çeşitli yöntemler kullanılarak yorumlanması sürecidir. Değerlendirme süreci, program eğitim amaçlarına erişim düzeylerini vermeli ve elde edilen sonuçlar programı iyileştirmek üzere alınacak kararlar ve yürütülecek eylemlerde kullanılmalıdır.

Ulusal Kredi: Bir kredi yarıyıl boyunca, her hafta düzenli olarak verilen bir saatlik (50 dakika) teorik dersin ya da yapılan iki veya üç saatlik uygulama, pratik veya laboratuvar çalışmalarının eğitim yüküne eşdeğerdir.

AKTS Kredisi: Avrupa Kredi Transfer Sisteminde tanımlanan kredidir (1 AKTS=25-30 saat iş yüküne denk gelmektedir).

Sağlık Bilimleri Alanında Gerçekçi Kısıtlar ve Koşullar: Sağlık bilimleri alanına göre, ekonomi, çevre sorunları, sürdürülebilirlik, üretkenlik, etik, sağlık, engel ve hastalık durumları, güvenlik, sosyal ve politik sorunlar gibi öğeleri ifade eder (her disiplinin kendine ait, gerçekçi kısıtları ve koşulları staj olanakları, öğrenci faaliyetleri, laboratuvar ve atölye çalışmaları vb. ile açıklanmalıdır).

Ölçüt 1. Eğitim Programı

1.1 Programın Eğitim Amaçları

Çocuk gelişimi Bölümünün amacı; öğrencilerin mesleki yönden bilgi ve becerilerini geliştirmektir. Programda ilk üç yıl anatomi, fizyoloji, psikoloji, sosyoloji gibi temel derslerin yanında, aile yaşamına, farklı dönemlerdeki çocukların gelişimlerine, engelli çocukların gelişimlerine, çocuğun bedensel ve ruh sağlığına vb. yönelik dersler alırlar. Üçüncü yılın sonunda öğrenciler sağlık ocakları, ana çocuk sağlığı merkezleri, hastaneler, okul öncesi eğitim kurumları vb. kurum ve kuruluşlarda uygulama yaparlar. Bu doğrultuda öğrencilerin dört yıl boyunca almış oldukları mesleki bilgileri kullanarak uygulama imkanına sahip olmaları, bu yolla aldıkları teorik bilgileri pekiştirmeleri ve dördüncü yılda alacakları derslerle ilgili olarak yapacakları diğer uygulamalara bir temel oluşturmaları amaçlanmaktadır.

Kanıt: <https://sbf.karabuk.edu.tr/icerikGoster.aspx?K=S&id=1070&BA=cocuk-gelisimi>

1.1.1. Kurumun Misyon ve Vizyonu ile Tutarlılık

Karabük Üniversitesinin;

Misyonu:

Geleceğin mesleklerine uygun kaliteli eğitim

Vizyonu:

Uluslararasılaşmada lider üniversite olmak

Kanıt:

https://karabuk.edu.tr/belgeler/sayfalar/misyon_vizyon_temeldegerler/misyon_vizyon_temeldegerler.pdf

Sağlık Bilimleri Fakültemizin;

Misyonu:

Sağlık Bilimlerinde eğitim ve araştırma süreçlerini yönetme ve sağlığın sürdürülebilirliğini sağlamaya yönelik toplumun değişen gereksinimleri doğrultusunda birey, aile ve toplumun sağlığını koruma, geliştirme ve sürdürmede; uluslararası düzeyde uygulamalı eğitim vermek ve bilime katkı sağlamak.

Vizyonu:

Sağlık Bilimleri eğitimi ve araştırma sürecinde Türkiye Yüzyılı Vizyonuna uygun, üst düzey mesleki bilgi ve beceri kazandıran, inovatif, ulusal ve uluslararası düzeyde öncü fakülte olmak.

Kanıt: <https://sbf.karabuk.edu.tr/yuklenen/dosyalar/12622122023175242.pdf>

Çocuk Gelişimi Bölümü;

Misyon

Uluslararası ölçütlere uygun, araştırma ve sorun çözme becerisine sahip, sürekli kendini geliştirebilen ve toplum yararına çalışan çocuk gelişimi uzmanları yetiştirmektir.

Vizyonu:

Uluslararası düzeyde bilgi üreten ve eğitim veren, çocuk eğitimi alanına yönelik sürekli kendini geliştiren ve örnek gösterilebilen, çağdaş ve demokratik toplumun gerektirdiği, duygu ve düşüncelerini özgürce ifade edebilen, temel yaşam becerilerini günlük hayata aktarabilen, yaratıcı, araştırmacı, girişimci, insan haklarına saygılı, öğrenmeye istekli, ruhsal ve bedensel yönden sağlıklı bireyler yetiştirmeyi kendine amaç edinmiş çocuk gelişimi uzmanları yetiştiren bir bölüm olmak.

Kanıt: <https://sbf.karabuk.edu.tr/icerikGoster.aspx?K=S&id=1007&BA=cocuk-gelisimi>

Çocuk Gelişimi Bölümü Eğitim Amaçlarının Üniversite, Fakülte ve Bölüm Misyon ve Vizyonu ile Uyumunu

Eğitim Amaçları	KBÜ Misyon	KBÜ Vizyon	SBF Vizyon	SBF Misyon	Çocuk Gelişimi Misyon	Çocuk Gelişimi Vizyon
Çocuk Gelişimi Bölümü Amaçları	x	x	x	x	x	x

1.1.2 Program Eğitim Amaçlarını Belirleme Yöntemi

Programın iç ve dış paydaşları

Çocuk Gelişimi Bölümü iç ve dış paydaşları Tablo 1.2’de verilmiştir.

Tablo 1.2. Çocuk Gelişimi Bölümü iç ve dış paydaşları

İç Paydaşlar	Dış Paydaşlar
Öğrenciler	Karabük Üniversitesi diğer fakülte ve Yüksekokulları
Öğretim Üyeleri	Diğer üniversiteler (özellikle Çocuk Gelişimi bölümleri)
Öğretim Görevlileri	Çocuk Gelişimi Bölümü Mezunları
Araştırma Görevlileri	Çocuk Gelişimi Derneği
İdari personel	Özel Eğitim ve Rehabilitasyon Merkezleri)
KBÜ Rektörlük	Kamu kurumları (İl Sağlık Müdürlüğü, İl Milli Eğitim Müdürlüğü, Aile Sosyal Politikalar İl Müdürlüğü, Hastaneler, okullar vb.)
SBF Dekanlık	Sivil Toplum Örgütleri
Lisansüstü Eğitim Enstitüsü	Kısa süreli iş ortaklığı içinde bulunan kurumlar (staj, proje, seminer vb. ilişkiler ile ilgili kurumlar: Anaokulları, Karabük Eğitim ve Araştırma Hastanesi,
Çocuk Gelişimi Uygulama ve Araştırma Merkezi (ÇOĞAUM)	
Demir Çocuk Anaokulu	

1.1.2.a

Paydaş Adı	İç/Dış Paydaş	Önem Dereceleri	Katkıları
Öğrenciler	İç Paydaş	Güçlü	Program eğitim amaçlarının belirlenmesinde öğrencilerin geri bildirimleri, anketler ve görüşmeler yoluyla toplanır.
Öğretim Üyeleri	İç Paydaş	Güçlü	Öğretim üyeleri, ders içeriklerinin belirlenmesi, programın akademik kalitesinin artırılması ve mezunların kariyer başarıları gibi konularda aktif rol oynar.
Öğretim Görevlileri	İç Paydaş	Güçlü	Pratik derslerin ve uygulamaların planlanmasında önemli rol oynarlar. Sektördeki deneyimleri ve uzmanlıkları ile programın pratik beceriler kazandırma noktasında güçlü olmasını sağlarlar.

Araştırma Görevlileri	İç Paydaş	Güçlü	Araştırma projelerinde yer alarak ve program içeriklerinin güncellenmesine katkı sağlayarak, öğrencilere araştırma odaklı bir öğrenme ortamı sunarlar.
İdari Personel	İç Paydaş	Güçlü	Programın etkin şekilde yürütülmesi için gerekli idari destek ve lojistik hizmetleri sağlarlar. Öğrencilerin ve akademik personelin ihtiyaçlarının karşılanmasında önemli bir rol oynarlar.
Rektörlük	İç Paydaş	Güçlü	Üniversitenin genel vizyonu ve misyonu doğrultusunda programın stratejik hedeflerini belirler ve bu hedeflere ulaşılmasını sağlar. Kaynakların etkin kullanımı ve üniversite politikalarının uygulanmasını denetler.
Dekanlık	İç Paydaş	Güçlü	Fakülte düzeyinde programın yürütülmesini koordine eder. Fakültenin stratejik planlaması ve akademik yönetiminden sorumludur. Programın akademik başarısı ve kalitesini denetler.
Lisansüstü Eğitim Enstitüsü	İç Paydaş	Güçlü	Lisansüstü programların geliştirilmesi, yürütülmesi ve denetiminden sorumludur. Lisansüstü öğrencilerin akademik ihtiyaçlarına yönelik programlar hazırlar ve bu programların kalitesini sürekli olarak iyileştirir.
Çocuk Gelişimi Uygulama ve Araştırma merkezi	İç Paydaş	Güçlü	Çocuk gelişimi alanında yapılan araştırma ve uygulamalar ile programın içeriğinin zenginleştirilmesine katkı sağlar. Uygulamalı eğitim imkanları sunar.
Demir Çocuk Anaokulu	İç Paydaş	Güçlü	Programın pratik uygulamaları için bir laboratuvar ortamı sağlar. Öğrencilerin gerçek hayat senaryolarında deneyim kazanmalarına olanak tanır.
Karabük Üniversitesi diğer fakülte ve Yüksekokulları	Dış Paydaş	Güçlü	Üniversite bünyesindeki diğer akademik birimler, disiplinler arası işbirliği ve programların uyumlu olmasını sağlamak adına katkıda bulunur. Bu paydaşlarla gerçekleştirilen ortak projeler ve araştırmalar programın gelişimini destekler.
Diğer üniversiteler (özellikle Çocuk Gelişimi bölümleri)	Dış Paydaş	Orta	Diğer üniversitelerden alınan geri bildirimler ve karşılaştırmalı analizler, programın akademik kalitesinin ve içeriklerinin iyileştirilmesine yardımcı olur. İşbirlikleri ve ortak çalışmalar sayesinde eğitim amaçları güncellenir.
Çocuk Gelişimi Bölümü Mezunları	Dış Paydaş	Güçlü	Mezunların iş piyasasındaki deneyimleri, programın iş dünyasının gereksinimlerine uygun olarak şekillendirilmesini sağlar. Mezunların geri bildirimleri, eğitim amaçlarının uygulanabilirliğini ve etkinliğini değerlendirmede kritik rol oynar.
Çocuk Gelişimi Derneği	Dış Paydaş	Güçlü	Dernek, sektördeki güncel gelişmeler hakkında bilgi sağlar ve profesyonel standartların belirlenmesine katkıda bulunur. Bu sayede program, sektörel ihtiyaçlara uygun şekilde güncellenir.
Özel Eğitim ve Rehabilitasyon Merkezleri	Dış Paydaş	Orta	Bu merkezler, programın pratik uygulamalar ve staj imkanları sunmasında önemli rol oynar. Öğrencilerin sahada deneyim kazanmalarına olanak sağlar.
Kamu kurumları (İl Sağlık Müdürlüğü, İl Millî Eğitim	Dış Paydaş	Güçlü	Kamu kurumları, programın toplumsal ihtiyaçlara uygun olarak şekillendirilmesine katkı sağlar. Bu kurumlarla yapılan

Müdürlüğü, Aile Sosyal Politikalar İl Müdürlüğü, Hastaneler, okullar vb.)			işbirlikleri ve projeler, programın hedeflerinin güncel ve toplumsal açıdan değerli olmasını sağlar.
Sivil Toplum Örgütleri	Dış Paydaş	Düşük	STK'lar, toplumsal farkındalık ve sosyal sorumluluk projeleri kapsamında programın amaçlarının belirlenmesinde rol oynar. Katkıları, programın toplumsal etki alanını genişletir.
Kısa süreli iş ortaklığı içinde bulunan kurumlar (staj, proje, seminer vb. ilişkiler ile ilgili kurumlar: Anaokulları, Karabük Eğitim ve Araştırma Hastanesi,	Dış Paydaş	Orta	Bu tür kurumlar, öğrencilerin pratik beceriler kazanmalarına ve iş dünyasına hazırlanmalarına yardımcı olur. Programın pratik uygulama ağırlıklı olmasını destekler.

1.1.2.b Çocuk Gelişimi Bölümünde bulunan dersler ve ders içerikleri, Bölüm Kurulu Toplantıları'nda öğretim üyeleri ile görüşme yapılarak belirlenmektedir. Program eğitim amaçlarının belirlenmesi sürecinde, iç paydaş olarak bölüm öğretim elemanları ile görüşülerek bir fikir birliği sağlanmaktadır. Dış paydaş olarak, diğer üniversitelerde aynı bölümde görev alan meslek profesyonelleriyle fikir alışverişinde bulunmaktadır.

1.1.3 Program Eğitim Amaçlarının Yayınlanması

Program eğitim amaçları, Karabük Üniversitesi Sağlık Bilimleri Fakültesi Çocuk Gelişimi Bölümü internet sayfasında yer almaktadır.

<https://sbf.karabuk.edu.tr/cocuk-gelisimi>

1.1.4 Program Eğitim Amaçlarının Güncellenme Yöntemi

Çocuk Gelişimi bölümünün hedeflerine ulaşabilmesi için, dersler, ders içerikleri, eğitim planları ve öğretim faaliyetleri, çağın gereksinimlerine ve iç ve dış paydaşların ihtiyaçlarına göre belirli aralıklarla yenilenmektedir.

Kanıt:

Kanıtlar (örnek olarak sunulmuştur, programlar ölçüte ilişkin kendi kanıtlarını üretebilirler)

1.2 Program Eğitim Amaçlarına Ulaşma

Bölümün eğitim amaçlarına ulaşıldığını belirlemek ve belgelemek için kullanılan ölçme ve değerlendirme süreci sistematik olarak devam etmektedir. Bölüm eğitim amaçlarına ulaşma, her yıl iç ve dış paydaşların görüşleri de alınarak akademik yıl sonunda Bölüm Kurulu tarafından değerlendirilmektedir. Eğitim amaçlarına ulaşmanın değerlendirilmesi için kullanılan yöntemler iç ve dış paydaş toplantıları ve anketleri, öğrenci (özellikle mezun durumundakiler) ve mezun anketleri sonuçlarının incelenmesi ve sonuçların akademik yıl sonunda Bölüm Kurulunda paylaşılarak tartışılması ve karara bağlanması şeklinde gerçekleşmektedir.

İç ve dış paydaş katılımı

Paydaş katılım mekanizmaları işletilmekte ve izlenmekte olup bağlı iyileştirme çalışmaları başlatılmıştır.

Kanıtlar

<https://kalite.karabuk.edu.tr/icerikGoster.aspx?K=S&id=29&BA=index.aspx>

Öğrenci geri bildirimleri

Programların genelinde öğrenci geri bildirimleri alınmaktadır. İzlenmekte ve sistematik ve yaygın iyileştirme çalışmalarına başlanmıştır.

Mezun ilişkileri yönetimi

Bölümümüzde Mezun Platformu oluşturulmuştur.

Kanıtlar

[https://oidb.karabuk.edu.tr/yonerger/MEZUNLAR_YONERGESI%20\(SON\).pdf](https://oidb.karabuk.edu.tr/yonerger/MEZUNLAR_YONERGESI%20(SON).pdf) (KBÜ Mezun Birliği Yönergesi)

<https://mezun.karabuk.edu.tr/index.aspx> (KBÜ Mezun Platformu)

<https://sbf.karabuk.edu.tr/icerikGoster.aspx?K=S&id=2083&BA=cocuk-gelisimi> (Karabük Üniversitesi Çocuk Gelişimi Bölümü Mezunlar Sekmesi)

1.3 Program Özerkliği

Sağlık Bilimleri Fakültesi Çocuk Gelişimi Bölümü, kurulduğundan beri kendi eğitim programını oluşturma ve uygulama konusunda özerktir. Çocuk gelişimi bölümünün, misyon ve vizyonunun açıkça ifade edildiği, akademik personel, öğretim planı, ders içerikleri, ders programı ve öğrencilerine yönelik etkinlik ile duyuruların yer aldığı bir web sayfası vardır.

Kanıt: <https://sbf.karabuk.edu.tr/cocuk-gelisimi>

1.4. Eğitim Planı (Müfredat)

Programın eğitim amaçlarını destekleyen bir eğitim planı olmalıdır. Eğitim planının, Ulusal Çekirdek Eğitim Programı ile uyumlu olduğu ve Disipline Özgü Ölçütlerdeki bileşenleri içerdiği somut veriler ile gösterilmelidir. Eğitim planı, programın misyon (öz görev) ve çıktılarını desteklemelidir. Eğitim programı, öğrencilerin kazanması gereken bilgi ve beceriler ile uyumlu olarak geliştirilmelidir.

1.4.1 Eğitim planı Tablo 1.1 ve Tablo 1.2'yi doldurarak verilmiştir.

1.4.2. Çocuk Gelişimi Bölümü eğitim programı tasarımı, ulusal ve uluslararası öğretim programının amaçlarına ve öğrenme çıktılarına uygun olarak gerçekleştirilmektedir. Bu kapsamda Çocuk Gelişimi programlarının amaçları, yeterlilikleri ve öğrenme çıktıları belirlenmiş ve paydaşlarla üniversite web sayfasında yer alan Akademik Kredi Transfer Sistemi (AKTS) sekmesinde paylaşılmıştır. Programların eğitim amaçları, yeterlilikleri ve çıktıları ilgili bölüm ve birimler tarafından izlenmekte, Bölüm ve Birim Danışma Kurulu gibi iç ve dış paydaşların önerisi üzerine gerekli müfredat değişiklikleri Bölüm Akademik kurulunda tartışılmakta, alınan kararlar Fakülte Kuruluna sunulmakta ve Fakülte kurulundan değerlendirilmek üzere Eğitim Komisyonunu gönderilmekte ve nihai kararlar için Senato

onayına sunulmaktadır.

<https://obs.karabuk.edu.tr/oibs/bologna/index.aspx?lang=tr&curOp=showPac&curUnit=1500&curSunit=2417#> (Bologna süreci program Bilgi Paketi)

1.4.3. Eğitim planının Disipline Özgü Bileşenleri içerdiğini ve Ulusal Çekirdek Eğitim Programı ile uyumunu gösteriniz.

Çocuk Gelişimi Lisans Eğitim Programı Ulusal Yeterlikleri 18 başlıkta incelenmiştir.

Yeterlik 1. Mesleki kavramları, kuramları, ulusal ve uluslararası uygulamaları ve kavramlar arası ilişkileri bilir.

Yeterlik 2. Çocuk gelişimi ile ilgili kazandığı bilgileri kanıtla dayalı olarak değerlendirme, yorumlama ve geliştirme bilgisine sahiptir.

Yeterlik 3. Çocuk gelişimi alanı ile ilgili müdahale/destek/egitim programları, yaklaşımlar, öğretim yöntem ve teknikleri, ölçme ve değerlendirme bilgisine sahiptir.

Yeterlik 4. Mesleki bilgileri doğrultusunda, farklı yöntem, teknik ve araçlarla tipik, atipik ve riskli gelişim gösteren çocukların gelişimsel değerlendirmelerini yaparak gelişimsel tanımlama yapar.

Yeterlik 5. Gerekli durumlarda tıbbi tanısı olmayan fakat tıbbi tanı gerektirebilecek bir gelişim problemi olan çocukları tıbbi tanının konulması için ilgili uzman hekimlere yönlendirir ve tıbbi tanı sonrası çocukla çalışan profesyonellerle işbirliği içinde transdisipliner çalışma prensiplerine uygun çalışır,

Yeterlik 6-Mesleki bilgi ve becerilerini kullanarak kanıt temelli verileri:

- a. Yorumlar,
- b. Analiz eder,
- c. Etik değerleri gözetererek çözüm önerileri geliştirir,
- d. Süreci raporlar,
- e. İzlem çalışmalarını yürütür.

Yeterlik 7-Mesleki bilgileri doğrultusunda müdahale/destek/egitim programları hazırlama, araç

gereç geliştirme, ortam düzenleme, programları uygulama, değerlendirme; aileye ve/veya çocuk ile çalışan diğer profesyonellere danışmanlık yapma becerisine sahiptir.

Yeterlik 8- Farklı özellikteki çocukların toplumla bütünleşmesini sağlamak için çocuğu, aileyi, kurum ve kuruluşları içine alan çok yönlü bir yaklaşımla uygun stratejiler geliştirir ve uygular.

Yeterlik 9- Mesleği ile ilgili programların felsefesini, genel özelliklerini ve programın her bir ögesinin gerekliliklerini uygulamalarına yansıtır.

Yeterlik 10-Çocuk gelişimi uygulamalarında karşılaşılan ve öngörülemeyen sorunları çözmek için bireysel ve grup çalışmalarında sorumluluk alır.

Yeterlik 11-Çocuklar, aileler, kurumlar, kuruluşlar, meslektaşlar ve diğer ekip üyeleri ile kişiler arası uyum becerilerini kullanarak etkili iletişim kurar.

Yeterlik 12-Alanı ile bağlantılı diğer meslek gruplarındaki kişi ve kurumlarla iletişime girerek, bilgilerini paylaşır, sorunları tartışarak öneriler sunar.

Yeterlik 13-Çocuk gelişimi alanında diğer disiplinlerle yapılan çalışmalarda sorumluluk alır ve görevini etkin bir şekilde yerine getirir.

Yeterlik 14-Toplumsal sorumluluk bilinciyle yaşadığı sosyal çevre için mesleki proje, araştırma ve etkinlikler planlar, uygular ve süreci izleyip değerlendirir.

Yeterlik 15-Toplumsal düzeyde çocuğun gelişimi, eğitimi, korunması, desteklenmesi konularında görev ve sorumluluk alarak profesyonel kimliği ile topluma örnek olur.

Yeterlik 16-Çocuk gelişimi ile ilgili ulusal ve uluslararası gelişmeleri takip eder, düşünce ve önerilerini nicel ve nitel verilerle destekleyerek yazılı ve sözlü olarak paylaşır.

Yeterlik 17-Birey olarak mesleği ile ilgili mevzuata, insan haklarına, toplumsal, bilimsel, kültürel değerlere ve mesleki etik ilkelerine uygun davranır.

Yeterlik 18-Birey, çevre, koruma ve güvenlik konularında yeterli bilince sahiptir, kalite yönetimi süreçlerine uygun davranır.

Ders Kodu	Adı	Dili	Yeterlik İlişkisi
AIT181	Atatürk İlkeleri ve İnkılap Tarihi I	Türkçe	11-17
CGE103	Sosyolojiye Giriş	Türkçe	1-8
CGE107	Çocuk Hakları ve Yasalar	Türkçe	1-15
CGE109	Matematik	Türkçe	1-6-18
CGE119	Bebeklik Döneminde Gelişim	Türkçe	3-4-7
CGE121	Anatomi	Türkçe	1
CGE123	Fizyoloji	Türkçe	1
CGE125	Kişisel Gelişim	Türkçe	11
TUR181	Türk Dili I	Türkçe	11-17
YDL183	Yabancı Dil I	Türkçe	11-17
AIT182	Atatürk İlkeleri ve İnkılap Tarihi II	Türkçe	11-17
CGE104	Çocuk Hastalıkları	Türkçe	5
CGE110	İlk Yardım	Türkçe	1-5
CGE122	Temel Bilgisayar Teknolojisi	Türkçe	12-18
CGE124	Okul Öncesi Dönemde Gelişim	Türkçe	3-4-7
CGE126	Çocuk Nörolojisi	Türkçe	1-5
CGE134	Psikolojiye Giriş	Türkçe	1-3-4
TUR182	Türk Dili II	Türkçe	11-17
YDL184	Yabancı Dil II	Türkçe	11-17
CGE201	Aile İçi Etkileşim	Türkçe	1-12
CGE207	Çocuk Ruh Sağlığı	Türkçe	3-7-8
CGE209	Anne Çocuk Sağlığı ve Aile Planlaması	Türkçe	3-5
CGE211	Mesleki Yabancı Dil I	Türkçe	11-17
CGE223	Gelişimsel Değerlendirme I	Türkçe	4-7
CGE225	Okul Döneminde gelişim	Türkçe	3-4-7
CGE227	Anne ve Çocuk Beslenmesi	Türkçe	3-5

CGE202	Çocuk ve Oyun	Türkçe	3-4-7-9
CGE212	Mesleki Yabancı Dil II	Türkçe	11-17
CGE224	Aile Eğitimi	Türkçe	3-7
CGE226	Ergenlik Döneminde Gelişim	Türkçe	3-4-7
CGE228	Erken Çocukluk Döneminde İlke ve Yöntemler	Türkçe	3-7-9
CGE230	Gelişimsel Değerlendirme II	Türkçe	4-7
CGE301	Hasta Çocuklar ve Eğitimleri	Türkçe	4-5
CGE309	Alan Çalışması I	Türkçe	10-14
CGE323	Yaratıcı Drama Eğitimi	Türkçe	3-7-11
CGE325	Özel Eğitim I	Türkçe	2-6-10-13
CGE329	Eğitimde Program Geliştirme	Türkçe	3-6-7
CGE308	Alan Çalışması II	Türkçe	10-14
CGE330	Bilimsel Araştırma Yöntemleri	Türkçe	1-16
CGE332	Özel Eğitim II	Türkçe	2-6-10
CGE334	Yaz Stajı	Türkçe	18
CGE336	Çocukta Uyum Problemleri	Türkçe	2-4
CGE401	İstatistik	Türkçe	2-6
CGE403	Erken Çocukluk Eğitim Yaklaşımları	Türkçe	3-4-7-9-15
CGE407	Mezuniyet Tezi I	Türkçe	14-16
CGE421	Erken Müdahale Uygulamaları	Türkçe	1-3-4-7-8
CGE423	Özel Eğitimde Kaynaştırma	Türkçe	1-3-9-17
CGE402	Psikolojik Danışma ve Rehberlik Hizmetleri	Türkçe	3-5-10-11
CGE406	Seminer	Türkçe	11-12-13
CGE408	Mezuniyet Tezi II	Türkçe	6-14
CGE422	Risk Altındaki Çocuklar ve Gençler	Türkçe	5-8-15
CGE424	Kurum Yönetimi	Türkçe	7-12-13-17-18

1.4.4. Eğitim planında yer alan tüm derslerin (bölüm dışı dersler dahil) izlencelerini, belirtilen formata uygun olarak, Ek I.1’de verilmiştir.

1.5. Eğitim Programı Bileşenleri

1.5.1. Çocuk Gelişimi eğitim programında yer alan tüm derslerin temel sağlık bilimleri, disipline uygun meslek eğitimi ve genel eğitim bileşenlerine göre dağılımı Tablo 1.7’de gösterilmiştir.

	Temel Sağlık Bilimleri	Meslek Eğitimi	Genel Eğitim
I.Yarıyıl	2 Ders 5AKTS	1 Ders 5 AKTS	9 Ders 20 AKTS
II.Yarıyıl	3 Ders 10 AKTS	4 Ders 12 AKTS	4 Ders 8 AKTS
III.Yarıyıl	2 Ders 6 AKTS	4 Ders 15 AKTS	3 Ders 9 AKTS
IV.Yarıyıl	-	5 Ders 18 AKTS	4 Ders 12 AKTS
V.Yarıyıl	-	5 Ders 21 AKTS	3 Ders 9 AKTS
VI.Yarıyıl	-	4 Ders 19 AKTS	4 Ders 11 AKTS
VII.Yarıyıl	-	4 Ders 18 AKTS	4 Ders 12 AKTS
VIII.Yarıyıl	-	5 Ders 21 AKTS	3 Ders 9 AKTS

Tablo 1.7 incelendiğinde temel sağlık bilimleri derslerin ilk dört yarıyıl içinde tamamlandığı görülmektedir. Mesleki eğitim dersleri ve genel eğitimden alınan dersler ise tüm yarı yıllara dağılmış durumdadır.

1.5.2 1.7’de de görülebileceği gibi IV, V, VI, VII ve VIII. Yarıyılların tümü ile ilgili bilim alanına ait mesleki konuların yer aldığı teorik ve uygulamalı derslerden oluşmaktadır.

1.5.3 Çocuk Gelişimi programı dikey ve yatay entegrasyonunun sağlanması YÖK ve üniversitemizin belirlediği esaslar çerçevesinde gerçekleştirilmektedir. Kurum içi ve kurumlararası yatay geçiş, merkezi yerleştirme puanı ile yatay geçiş ve sağlıkta lisans tamamlama başvuruları YÖK tarafından belirlenen esaslara göre ve KBÜ Yatay Geçiş Uygulama Esaslarına göre elektronik olarak Öğrenci Bilgi Sistemi (OBS) aracılığıyla ile

yapılmaktadır. Başvuru takvimi ve kontenjanlar üniversitemiz web sayfasında başvurular öncesinde ilan edilmektedir. Çocuk Gelişimi Bölümüne gerçekleştirilen başvurular Bölümümüz ilgili komisyonlarınca değerlendirildikten sonra sonuçlar Sağlık Bilimleri Fakültesinin ilgili kurullarında görüşülerek kabul listeleri hazırlanmakta ve ilan edilmektedir. Bu kapsamda bölümümüze yatay geçiş ile toplamda 9 adet öğrenci kabulü gerçekleştirilmiştir.

- <https://oidb.karabuk.edu.tr/yonerge/yatay%20ge%C3%A7i%C5%9F%20uygulamaesaslari1.pdf> (KBÜ Yatay Geçiş Uygulama Esasları)

1.5.4. Seçmeli Dersler

Bölümümüze ait seçmeli dersler aşağıdaki linkte verilmiştir.

<https://obs.karabuk.edu.tr/oibs/bologna/index.aspx?lang=tr&curOp=showPac&curUnit=1500&curSunit=2417>

1.5.5. Uzaktan ve örgün eğitim oranı (teorik, uygulamalı ders ve staj/mesleki uygulama için)
Bölümümüzde afet durumları dışında %100 örgün eğitim yapılmaktadır.

1.6 Eğitim Programının Kredilendirilmesi

Eğitim programının, ulusal ve uluslararası üniversitelerin programları ile karşılaştırmaya, yatay ve dikey geçişlere yönelik hesaplamaların yapılmasına olanak sağlayacak şekilde, Ulusal ve AKTS kredilerini her bir ders ve program bazında tanımlamış ve yayımlamıştır.

<https://obs.karabuk.edu.tr/oibs/bologna/index.aspx?lang=tr&curOp=showPac&curUnit=1500&curSunit=2417>

1.7 Klinik Karar Verme Deneyimi

Çocuk Gelişimi bölümünde, klinik karar verme deneyimi, öğrencilerin edindikleri bilgi ve becerileri gerçek hayatta uygulamalarına olanak tanıyan kritik bir eğitim bileşenidir. Bu deneyim, öğrencilerin karar verme ve problem çözme süreçlerinde ilgili kanıtları kullanabilme becerilerini geliştirir ve sağlık alanı ile ilgili standartları ve gerçekçi koşulları/kısıtları (etik, sağlık, güvenlik, sürdürülebilirlik, üretkenlik, yenilikçilik, çevre sorunları, sosyo-ekonomik ve politik sorunlar gibi) dikkate almalarını sağlar.

Klinik Karar Verme Deneyimini Destekleyen Dersler ve Yeterlilikler

CGE401 - İstatistik: Bu ders, öğrencilerin kanıta dayalı değerlendirme ve analiz yapabilme becerilerini geliştirir. Öğrenciler, verileri analiz ederek ve yorumlayarak klinik karar verme süreçlerinde kullanabilirler.

- Yeterlik: 2, 6

CGE402 - Psikolojik Danışma ve Rehberlik Hizmetleri: Bu ders, öğrencilerin etik ve güvenlik konularını göz önünde bulundurarak klinik kararlar vermelerini sağlar. Aynı zamanda, öğrencilerin tıbbi tanı gerektirebilecek durumları doğru bir şekilde değerlendirme becerilerini geliştirir.

- Yeterlik: 3, 5, 10, 11

CGE406 - Seminer: Seminer dersi, öğrencilerin diğer meslek gruplarındaki profesyonellerle iletişim kurma ve işbirliği yapma becerilerini geliştirir. Öğrenciler, klinik vaka analizleri yaparak ve gerçek yaşam senaryoları üzerinde çalışarak klinik karar verme becerilerini pekiştirirler.

- Yeterlik: 11, 12, 13

CGE407 ve CGE408 - Mezuniyet Tezi I ve II: Mezuniyet tezleri, öğrencilerin kendi araştırmalarını yaparak ve uygulamalı çalışmalar gerçekleştirerek klinik karar verme deneyimi kazanmalarını sağlar. Bu süreçte öğrenciler, kanıta dayalı verileri kullanarak ve analiz ederek, çözüm önerileri geliştirir ve süreci raporlar.

- Yeterlik: 14, 16

CGE421 - Erken Müdahale Uygulamaları: Bu ders, öğrencilerin erken çocukluk döneminde karşılaşılan gelişimsel problemleri değerlendirme ve müdahale etme becerilerini geliştirir. Öğrenciler, gerçekçi koşullar ve kısıtlar içinde klinik kararlar almayı öğrenirler.

- Yeterlik: 1, 3, 4, 7, 8

CGE423 - Özel Eğitimde Kaynaştırma: Özel eğitimde kaynaştırma dersinde, öğrenciler özel gereksinimi olan çocuklarla çalışarak, bu çocukların toplumla bütünleşmelerini sağlamak için stratejiler geliştirirler. Bu ders, öğrencilerin klinik karar verme süreçlerinde etik ve yenilikçi yaklaşımlar benimsemelerini sağlar.

- Yeterlik: 1, 3, 9, 17

CGE334 - Yaz Stajı: Yaz stajı, öğrencilerin teorik bilgilerini gerçek çalışma ortamında uygulamalarına olanak tanır. Bu deneyim, öğrencilerin klinik karar verme becerilerini geliştirmelerine yardımcı olur.

- Yeterlik: 18

1.7.1. Çocuk Gelişimi programında klinik karar verme deneyimi, öğrencilerin bilgi ve becerilerini gerçek hayatta uygulamalarına olanak tanır. Yüz yüze, karma ve uzaktan eğitim yöntemleriyle desteklenen bu süreçte, öğrenciler vaka analizleri, laboratuvar çalışmaları, simülasyonlar, çevrim içi tartışmalar ve projeler aracılığıyla klinik karar verme becerilerini geliştirirler. Ayrıca, yaz stajları ve mezuniyet tezleri gibi uygulamalı çalışmalar, öğrencilerin sağlık alanındaki standartları ve gerçekçi koşulları dikkate alarak karar vermelerini sağlar.

Bu yöntemler ve eylemler, öğrencilerin karar verme ve problem çözme süreçlerinde ilgili kanıtları kullanma becerilerini güçlendirir ve sağlık alanındaki etik, güvenlik, sürdürülebilirlik gibi konuları dikkate almalarını sağlar. Eğitim planı, öğrencilerin teorik bilgilerini pratikte uygulayarak klinik karar verme deneyimi kazanmalarını hedefler.

1.8. Eğitim Planını Uygulama Yöntemi

Örgün eğitimde, yüz yüze/karma/uzaktan eğitim süreçlerini de kapsayacak şekilde eğitim planının uygulanmasında kullanılan tüm eğitim yöntemleri ayrı ayrı açıklanmalı ve istenen bilgi, beceri ve davranışların öğrencilere kazandırıldığını garanti edebilmelidir.

1.8.1 Zorunlu Uygulama Derslerinin Rolü

Çocuk Gelişimi bölümünde zorunlu uygulama dersleri, öğrencilerin teoride öğrendikleri dersleri pratikte gözlemlene, öğrenme ve uygulama imkânı bulmalarını sağlar. Bu dersler, öğrencilerin mesleki hayatlarında karşılaştıkları kompleks durumları simülasyon laboratuvarında simüle ederek klinik ortama hazırlanmalarına yardımcı olur. Vaka tartışmaları, laboratuvar uygulamaları ile teorik dersler pekiştirilir ve teorik olarak aktarılan ilgili dersler, uygulamalar aracılığıyla pratiğe dökülür. Böylelikle öğrenciler, aldıkları teorik bilgiyi tecrübe etme şansına sahip olurlar.

Vaka Tartışmaları ve Kongreler

Çocuk Gelişimi öğrencileri, vaka tartışmaları ve teorik derslerin laboratuvar uygulamaları ile pekiştirilmesi sayesinde, edindikleri bilgileri pratiğe dökme fırsatı bulurlar. Okul içerisinde veya sanal ortamlarda düzenlenen kongre, panel, çalıştay, bülten ve webinar gibi etkinliklerde görev alarak hem sosyal becerilerini geliştirirler hem de etkinlik yönetimi konusunda deneyim kazanırlar.

Bu süreçler, öğrencilerin teorik bilgilerini pratikte tecrübe etmelerine, klinik karar verme becerilerini geliştirmelerine ve mesleki hayatlarında karşılaşacakları kompleks durumlara hazırlıklı olmalarına yardımcı olur. Hem yüz yüze hem de uzaktan eğitim yöntemleri ile desteklenen bu deneyimler, öğrencilerin kariyerlerinde başarılı olmaları için gerekli becerileri kazanmalarını sağlar.

1.8.2 Eğitim planının uygulanmasında kullanılan **eğitim yöntemlerini** (derse dayalı, modüler, probleme dayalı, uygulamalı, gibi) anlatınız. Eğitim planındaki derslerin / modüllerin alınma sırasındaki ders ilişkilerini gösteriniz.

Anlatım:

- Derste ele alınan konular, günümüz teknolojisine uygun olarak Microsoft PowerPoint gibi sunum yöntemleri kullanılarak verilir. Etkileşimli tartışma ortamında gerçekleştirilen dersler, uluslararası standartlara uygun İngilizce ders kitapları ve güncel makaleler/araştırmalar göz önünde bulundurularak anlatılır. Öğrenciler, araştırma ve uygulamaya yönelik çalışmalar yapmaları için teşvik edilir. Örneğin, CGE121 Anatomi ve CGE123 Fizyoloji dersleri bu yöntemle uygundur.

Problem Çözme:

- Derslerde problem çözümede en sık uygulanan yöntem 'Vaka İncelemesi'dir. Vaka incelemesi, alan ile ilgili örnek olaylar üzerine eleştirel değerlendirme yapma ve öğrencilerin kendi yaklaşımlarını geliştirmeleri şeklinde gerçekleştirilir. Örneğin, CGE207 Çocuk Ruh Sağlığı ve CGE421 Erken Müdahale Uygulamaları dersleri bu yöntemle uygundur.

Soru-Cevap:

- Soru-cevap yöntemi ile ders anlatımı sonunda, konu, problem ve uygulamalarla ilgili sorular sorulur ve bu sorular sınıfta tartışılır ve yanıtlanır. Ayrıca, sınav sonrasında sınav

soruları sınıfta çözülerek öğrencilere genel olarak nerede hata yaptıkları anlatılır. Örneğin, CGE134 Psikolojiye Giriş ve CGE401 İstatistik dersleri bu yönteme uygundur.

Mesleki Uygulama:

- Dersler kapsamında gerçekleştirilen klinik uygulama ve saha stajında öğrenciler, staj yaptıkları kurum ve kuruluşlarda incelemeler yaparlar. Örneğin, CGE334 Yaz Stajı ve CGE308 Alan Çalışması II dersleri bu yönteme uygundur.

Proje/Ödev:

- Öğretim planında yer alan derslerin büyük bir çoğunluğunda ödev ve projeler verilmektedir. Ödevler, bireysel/grup halinde çözülebilecek ve temelde karmaşık sorunları ve problemleri kapsayan özellikte verilirken projeler daha çok grup çalışmasına dayalı ve uygulamaya yönelik olarak tasarlanmaktadır. Örneğin, CGE407 Mezuniyet Tezi I ve CGE408 Mezuniyet Tezi II dersleri bu yönteme uygundur.

Demonstrasyon:

- Demonstrasyon teknik olmayan anlamda bir şeyin benzeri veya sahtesi anlamında kullanılır. Bilimsel modelleme ile derslerde reel olayların benzetmeleri/canlandırılması esası üzerinde anlatım ve uygulamaları içermektedir. Örneğin, CGE402 Psikolojik Danışma ve Rehberlik Hizmetleri dersinde, hasta ve danışanın yerine kendini koyarak danışan-danışman diyalogunun ve problem çözümünün sınıf ortamında yapılması esasına dayanır.

Bu yöntemler, çocuk gelişimi öğrencilerinin teorik bilgilerini pratikte uygulamalarına olanak tanır ve mesleki hayatlarında karşılaştıkları durumlara hazırlanmalarına yardımcı olur.

<https://obs.karabuk.edu.tr/oibs/bologna/index.aspx?lang=tr&curOp=showPac&curUnit=1500&curSunit=2417>

1.9. Eğitim Planı Yönetim Sistemi

Programımızın öz görev ve amaç çerçevesinde, öğrenciyi mesleki kariyerine hazırlamak için akademik kurullarımız, paydaşlarımız, mezunlarımız ve öğrencilerimizden gelen geri bildirimler doğrultusunda güncel bilgiyi öğrencilerimizle paylaşmak adına eğitim planımızda değişiklikler gerçekleştirmekteyiz. Ders esnasında yüz yüze gerçekleşen eğitim ile ders sırasında soru sorabilecekleri interaktif bir ortam oluşmaktadır. Dersler dışında ise

öğrencilerimiz, bilgi paylaşımı, şikâyet, öneri vb. konularla alakalı olarak dersi veren öğretim elemanlarını ve ilgili bölüm başkanını görüşme saatleri çerçevesinde rahatça görüşebilmektedirler.

Programımızda yer alan eğitim planının hedeflerine ulaşmada, ulusal ve uluslararası değişim ve gelişmelere açık olması ve yüksek nitelikli bir eğitime önem verilmesi önceliklidir. Öğrenciler ders esnasında ve ders dışında hocaları ile sürekli iletişim halinde olabilirler. Eğitim planına ait bilgilere Eğitim-Öğretim Bilgi Sisteminden veya Öğrenci Bilgi Sisteminden de ulaşılabilmektedir. Bu kapsamda, eğitim planının öngörüldüğü biçimde uygulanmasını güvence altına alacak ve sürekli gelişimini sağlayacak bir eğitim yönetim sistemi bulunmaktadır.

Eğitim planı, Karabük Üniversitesi Lisans Eğitim ve Öğretim Yönetmeliği kapsamında Güz ve Bahar yarıyılları şeklinde uygulanmaktadır. Eğitim planında yer alan her ders, öğretim planında belirtilen haftalık konuları kapsayacak şekilde işlenmektedir. Bu kapsamda ilgili tüm kanıtlar aşağıda bilgilerinize sunulmuştur.

<https://obs.karabuk.edu.tr/oibs/bologna/index.aspx?lang=tr&curOp=showPac&curUnit=1500&curSunit=2417>

Tablo 1. 1 Lisans Eğitim Planı [Programın Adı]

Ders Kodu	Ders Adı ⁽¹⁾	Öğretim Dili ⁽²⁾	Kategori (Kredi ya da AKTS Kredisi) ^{(3),(4)}			
			Temel Bilimler ⁽⁵⁾	Mesleki Konular ⁽⁶⁾ <i>Önemli düzeyde uygulama içerenlere (X) koyunuz.</i>	Genel Eğitim ⁽⁷⁾	Diğer ⁽⁸⁾
1. Yarıyıl						
AIT181	Atatürk İlkeleri ve İnkılap Tarihi I	Türkçe		()	Genel Eğitim	
CGE103	Sosyolojiye Giriş	Türkçe		()	Genel Eğitim	
CGE107	Çocuk Hakları ve Yasalar	Türkçe		()	Mesleki Konular	
CGE109	Matematik	Türkçe		()	Genel Eğitim	
CGE115	Beden Eğitimi I	Türkçe		(x)	Genel Eğitim	
CGE117	Sanat Etkinlikleri	Türkçe		()	Mesleki Konular	
CGE119	Bebeklik Döneminde Gelişim	Türkçe		()	Mesleki Konular	
CGE121	Anatomi	Türkçe	(X)	()	Temel Bilimler	
CGE123	Fizyoloji	Türkçe	(X)	()	Temel Bilimler	
CGE125	Kişisel Gelişim	Türkçe		(x)	Genel Eğitim	
CGE127	Müzik I	Türkçe		()	Genel Eğitim	
CGE129	Geleneksel Sanatlar I	Türkçe		(x)	Mesleki Konular	
CGE131	Resim I	Türkçe		(x)	Genel Eğitim	
CGE133	Bağımlılıkla Mücadele ve Gönüllülük	Türkçe		()	Genel Eğitim	
DEG101	Değerler Eğitimi	Türkçe		()	Genel Eğitim	
TUR181	Türk Dili I	Türkçe		()	Genel Eğitim	
YDL183	Yabancı Dil I	Türkçe		()	Genel Eğitim	
2. Yarıyıl						
AT182	Atatürk İlkeleri ve İnkılap Tarihi II	Türkçe		()	Genel Eğitim	

CGE104	Çocuk Hastalıkları	Türkçe		()	Mesleki Konular	
CGE110	İlk Yardım	Türkçe		()	Genel Eğitim	
CGE114	Beden Eğitimi II	Türkçe		(x)	Genel Eğitim	
CGE116	Etkili İletişim	Türkçe		()	Genel Eğitim	
CGE118	Girişimcilik	Türkçe		()	Genel Eğitim	
CGE120	Felsefe	Türkçe		()	Genel Eğitim	
CGE122	Temel Bilgisayar Teknolojisi	Türkçe		()	Genel Eğitim	
CGE124	Okul Öncesi Dönemde Gelişim	Türkçe		()	Mesleki Konular	
CGE126	Çocuk Nörolojisi	Türkçe		()	Mesleki Konular	
CGE128	Müzik II	Türkçe		(x)	Genel Eğitim	
CGE130	Geleneksel Sanatlar II	Türkçe		(x)	Genel Eğitim	
CGE132	Resim II	Türkçe		(x)	Genel Eğitim	
3. Yarıyıl						
ATU201	Akademik Türkçe	Türkçe		()	Genel Eğitim	
CGE201	Aile İçi Etkileşim	Türkçe		()	Mesleki Konular	
CGE207	Çocuk Ruh Sağlığı	Türkçe		()	Mesleki Konular	
CGE209	Anne Çocuk Sağlığı ve Aile Planlaması	Türkçe		()	Mesleki Konular	
CGE211	Mesleki Yabancı Dil I	Türkçe		()	Mesleki Konular	
CGE213	Çocukları Tanıma Teknikleri	Türkçe		()	Mesleki Konular	
CGE215	Çocuk ve İletişim Teknolojileri	Türkçe		()	Mesleki Konular	
CGE217	Gelişim Psikolojisi	Türkçe		()	Mesleki Konular	
CGE219	Çocuk ve Hukuk	Türkçe		()	Mesleki Konular	
CGE221	Zihinsel Engelli Çocukların Eğitimi	Türkçe		()	Mesleki Konular	
CGE223	Gelişimsel Değerlendirme I	Türkçe		()	Mesleki Konular	
CGE225	Okul Döneminde gelişim	Türkçe		()	Mesleki Konular	
CGE227	Anne ve Çocuk Beslenmesi	Türkçe		()	Mesleki Konular	
CGE229	Akademik Okuryazarlık	Türkçe		()	Genel Eğitim	

FRM201	Eđitime Giriř	Türkçe		()	Genel Eđitim	
FRM203	Sınıf Yönetimi	Türkçe		()	Genel Eđitim	
4. Yarıyıl						
CGE202	Çocuk ve Oyun	Türkçe		()	Mesleki Konular	
CGE212	Mesleki Yabancı Dil II	Türkçe		()	Genel Eđitim	
CGE214	Dramatik Etkinlikler	Türkçe		()	Mesleki Konular	
CGE216	Çocuk Yangıncılıđı	Türkçe		()	Mesleki Konular	
CGE218	Okuma Yazmaya Hazırlık Çalışmaları	Türkçe		()	Mesleki Konular	
CGE220	Görme ve İşitme Engelli Çocukların Eđitimi	Türkçe		()	Mesleki Konular	
CGE222	Diskisyon ve Beden Dili	Türkçe		()	Genel Eđitim	
CGE224	Aile Eđitimi	Türkçe		(X)	Mesleki Konular	
CGE226	Ergenlik Döneminde Geliřim	Türkçe		()	Mesleki Konular	
CGE228	Erken Çocukluk Döneminde İlke ve Yöntemler	Türkçe		()	Mesleki Konular	
CGE230	Geliřimsel Deđerlendirme II	Türkçe		()	Mesleki Konular	
CGE232	Çocuk Edebiyatı	Türkçe		()	Mesleki Konular	
FRM202	Eđitim Psikolojisi	Türkçe		()	Mesleki Konular	
FRM204	Rehberlik ve Özel Eđitim	Türkçe		()	Mesleki Konular	
5. Yarıyıl						
CGE301	Hasta Çocuklar ve Eđitimleri	Türkçe		(x)	Mesleki Konular	
CGE309	Alan Çalışması I	Türkçe		(x)	Mesleki Konular	
CGE311	Erken Çocukluk Döneminde Fen ve Matematik	Türkçe		()	Mesleki Konular	
CGE313	Eđitim Araçları ve Ortam Düzenleme	Türkçe		()	Mesleki Konular	
CGE315	Bebeklikte Özel Eđitim	Türkçe		()	Mesleki Konular	
CGE317	Erken Çocuklukta Deđerler Eđitimi	Türkçe		()	Mesleki Konular	
CGE319	Müze ve Çocuk	Türkçe		()	Mesleki Konular	

CGE321	Dil ve Konuşma Bozukluğu Olan Çocukların Eğitimi	Türkçe		()	Mesleki Konular	
CGE323	Yaratıcı Drama Eğitimi	Türkçe		(X)	Mesleki Konular	
CGE325	Özel Eğitim I	Türkçe		()	Mesleki Konular	
CGE327	Çocuk ve Resim	Türkçe		()	Mesleki Konular	
CGE329	Eğitimde Program Geliştirme	Türkçe		()	Mesleki Konular	
FRM301	Eğitimde Ölçme ve Değerlendirme	Türkçe		()	Mesleki Konular	
FRM303	Öğretim İlke ve Yöntemleri	Türkçe		()	Mesleki Konular	
6. Yarıyıl						
CGE308	Alan Çalışması II	Türkçe		(X)	Mesleki Konular	
CGE312	Çocuk ve Bilim	Türkçe		()	Mesleki Konular	
CGE314	Kukla, Maske ve Kostüm Tasarımı	Türkçe		()	Mesleki Konular	
CGE318	Çocuk ve Müzik	Türkçe		()	Mesleki Konular	
CGE320	Fiziksel Engelli Çocukların Eğitimi	Türkçe		()	Mesleki Konular	
CGE322	Çocuk ve Çevre	Türkçe		()	Mesleki Konular	
CGE326	Çocuk ve Televizyon Programları	Türkçe		()	Mesleki Konular	
CGE328	Çocuk ve Akli Oyunları	Türkçe		()	Mesleki Konular	
CGE330	Bilimsel Araştırma Yöntemleri	Türkçe		()	Mesleki Konular	
CGE332	Özel Eğitim II	Türkçe		(X)	Mesleki Konular	
CGE334	Yaz Stajı	Türkçe		(X)	Mesleki Konular	
CGE336	Çocukta Uyum Problemleri	Türkçe		()	Mesleki Konular	
CGE338	Çocuk Animatörlüğü	Türkçe		()	Mesleki Konular	
FRM302	Öğretim Teknolojileri	Türkçe		()	Mesleki Konular	
FRM304	Özel Öğretim Yöntemleri	Türkçe		()	Mesleki Konular	
7. Yarıyıl						
CGE401	İstatistik	Türkçe		0	Genel eğitim	
CGE403	Erken Çocukluk Eğitim Yaklaşımları	Türkçe		()		

CGE407	Mezuniyet Tezi I	Türkçe		(X)	Mesleki Konular	
CGE409	Çocuk ve Sanat	Türkçe		()	Mesleki Konular	
CGE413	Sosyal Beceri Eğitimi	Türkçe		()	Mesleki Konular	
CGE415	Ergenlik Psikolojisi	Türkçe		()	Mesleki Konular	
CGE417	Okul Öncesinde Montessori Eğitimi I	Türkçe		()	Mesleki Konular	
CGE419	Çocuk ve Spor	Türkçe		()	Mesleki Konular	
CGE421	Erken Müdahale Uygulamaları	Türkçe		()	Mesleki Konular	
CGE423	Özel Eğitimde Kaynaştırma	Türkçe		()	Mesleki Konular	
CGE425	Üstün Zekalı ve Üstün Yetenekli Çocukların Eğitimi	Türkçe		()	Mesleki Konular	
CGE427	Çocukluk Döneminde Öğrenme ve Öğretim Yöntemleri	Türkçe		()	Mesleki Konular	
CGE429	Ailede Ani Yaşam Olayları ve Kriz Yönetimi	Türkçe		()	Mesleki Konular	
CGE431	Oyun Terapisi	Türkçe		()	Mesleki Konular	
FRM400	Öğretmenlik Uygulaması	Türkçe		(X)	Mesleki Konular	
8. Yarıyıl						
CGE402	Psikolojik Danışma ve Rehberlik Hizmetleri	Türkçe		()	Mesleki Konular	
CGE406	Seminer	Türkçe		()	Mesleki Konular	
CGE408	Mezuniyet Tezi II	Türkçe		(X)	Mesleki Konular	
CGE410	Çocuk ve Yaratıcılık	Türkçe		()	Mesleki Konular	
CGE414	Eğitici Oyuncak Tasarımı	Türkçe		()	Mesleki Konular	
CGE416	Öğrenme Psikolojisi	Türkçe		()	Mesleki Konular	
CGE418	Okul Öncesinde Montessori Eğitimi II	Türkçe		()	Mesleki Konular	
CGE420	Çocuk Yogası	Türkçe		()	Mesleki Konular	
CGE422	Risk Altındaki Çocuklar ve Gençler	Türkçe		()	Mesleki Konular	
CGE424	Kurum Yönetimi	Türkçe		()	Genel Eğitim	
CGE426	Toplumsal Cinsiyet Eşitliği	Türkçe		()	Genel Eğitim	

CGE428	Aile Danışmanlığı	Türkçe		()	Mesleki Konular	
CGE430	Türk Kültürü ve Farklı Kültürlerde Çocuk	Türkçe		()	Mesleki Konular	
PROGRAMDAKİ KATEGORİ (9) TOPLAMLARI						
Mezuniyet için Toplam Kredi/AKTS			201/240			
TOPLAMLARIN GENEL TOPLAMDAKİ YÜZDESİ						
Toplamlar bu satırlardan en az birini sağlamalıdır	En Düşük Kredi/AKTS	32/60	48/90			
	En düşük yüzde	%25	%37,5			
1 AKTS (10)		1 AKTS= 25,5 iş yükü				

Notlar

- (1) Öğretim dili Türkçe olmasa bile ders adını Türkçe yazınız.
- (2) Öğretim dilini yazınız.
- (3) Öğrenci başarı hesaplamalarında kredi ve AKTS kredisini yazınız.
- (4) Yukarıdaki kategoriler için derslerin SABAK Ölçütlerini sağlama kontrolü SABAK değerlendiricisi tarafından ÖDR'de yer alan ders izlenceleri ve kurum ziyareti sırasında eğitim malzemeleri ve öğrenci çalışmaları incelenerek yapılacaktır.
- (5) Temel bilimlere örnekler: Anatomi, Fizyoloji vb.
- (6) Mesleki Konulara örnekler: Disipline özgü sağlık alanlarıyla ilgili konular.
- (7) Genel Eğitime örnekler: Sosyal ve Beşeri Bilimler, Genel Kültür vb.
- (8) Diğer: Yukarıdaki 3 kategoriye girmeyen konular. Örnekler: Temel bilgisayar kullanımı ve programlama, bireysel beceri geliştirmeye yönelik spor, rekreasyon ve müzik, vb.
- (9) Toplamlar hesaplanırken zorunlu derslerin hepsi, seçmeli derslerin ise, yalnızca eğitim planında yer aldığı sayı kadar kullanılmalıdır.
- (10) Bir (1) AKTS kaç saat iş yükü olarak hesaplanmaktadır, tablonun altına açıklama olarak yazınız.

Tablo 1. 2 Ders ve Sınıf Büyüklükleri [Programın Adı]

Dönemi	Ders Kodu	Ders Adı	Son İki Yarıyıldaki Açılan Şube Sayısı	En Kalabalık Şubedeki Öğrenci Sayısı	Dersin Türü ⁽¹⁾			
					Sınıf Dersi	Labo ratuvar	Vaka Saati	Diğer
2023 2024 Bahar	CGE104	Çocuk Hastalıkları	1	92	% 100	% 0	% 0	% 0
2023 2024 Bahar	CGE110	İlk Yardım	1	88	% 100	% 0	% 0	% 0
2023 2024 Bahar	CGE116	Etkili İletişim	1	52	% 100	% 0	% 0	% 0
2023 2024 Bahar	CGE118	Girişimcilik	1	43	% 100	% 0	% 0	% 0
2023 2024 Bahar	CGE122	Temel Bilgisayar Teknolojisi	1	87	% 100	% 0	% 0	% 0
2023 2024 Bahar	CGE124	Okul Öncesi Dönemde Gelişim	1	94	% 100	% 0	% 0	% 0
2023 2024 Bahar	CGE126	Çocuk Nörolojisi	1	96	% 100	% 0	% 0	% 0
2023 2024 Bahar	CGE130	Geleneksel Sanatlar II	1	26	% 33,33	% 66,67	% 0	% 0
2023 2024 Bahar	CGE132	Resim II	1	67	% 33,33	% 66,67	% 0	% 0
2023 2024 Bahar	CGE134	Psikolojiye Giriş	1	90	% 100	% 0	% 0	% 0
2023 2024 Bahar	CGE202	Çocuk ve Oyun	1	90	% 100	% 0	% 0	% 0
2023 2024 Bahar	CGE212	Mesleki Yabancı Dil II	1	107	% 100	% 0	% 0	% 0
2023 2024 Bahar	CGE220	Görme ve İşitme Engelli Çocukların Eğitimi	1	104	% 100	% 0	% 0	% 0
2023 2024 Bahar	CGE222	Diksiyon ve Beden Dili	1	105	% 100	% 0	% 0	% 0
2023 2024	CGE224	Aile Eğitimi	1	102	% 33,33	% 66,67	% 0	% 0

Bahar								
2023 2024 Bahar	CGE226	Ergenlik Döneminde Gelişim	1	102	% 100	% 0	% 0	% 0
2023 2024 Bahar	CGE228	Erken Çocukluk Döneminde İlke ve Yöntemler	1	104	% 100	% 0	% 0	% 0
2023 2024 Bahar	CGE230	Gelişimsel Değerlendirme II	1	101	% 100	% 0	% 0	% 0
2023 2024 Bahar	CGE232	Çocuk Edebiyatı	1	94	% 100	% 0	% 0	% 0
2023 2024 Bahar	CGE308	Alan Çalışması II	2	55	% 20	% 80	% 0	% 0
2023 2024 Bahar	CGE314	Kukla, Maske ve Kostüm Tasarımı	1	101	% 100	% 0	% 0	% 0
2023 2024 Bahar	CGE320	Fiziksel Engelli Çocukların Eğitimi	1	100	% 100	% 0	% 0	% 0
2023 2024 Bahar	CGE326	Çocuk ve Televizyon Programları	1	108	% 100	% 0	% 0	% 0
2023 2024 Bahar	CGE330	Bilimsel Araştırma Yöntemleri	1	118	% 100	% 0	% 0	% 0
2023 2024 Bahar	CGE332	Özel Eğitim II	1	119	% 33,33	% 66,67	% 0	% 0
2023 2024 Bahar	CGE334	Yaz Stajı	1	108	% 0	% 100	% 0	% 0
2023 2024 Bahar	CGE336	Çocukta Uyum Problemleri	1	125	% 100	% 0	% 0	% 0
2023 2024 Bahar	CGE402	Psikolojik Danışma ve Rehberlik Hizmetleri	1	100	% 100	% 0	% 0	% 0
2023 2024 Bahar	CGE406	Seminer	3	33	% 100	% 0	% 0	% 0
2023 2024 Bahar	CGE408	Mezuniyet Tezi II	4	34	% 50	% 50	% 0	% 0
2023 2024 Bahar	CGE416	Öğrenme Psikolojisi	1	88	% 100	% 0	% 0	% 0

2023 2024 Bahar	CGE418	Okul Öncesinde Montessori Eğitimi II	1	91	% 100	% 0	% 0	% 0
2023 2024 Bahar	CGE422	Risk Altındaki Çocuklar ve Gençler	1	97	% 100	% 0	% 0	% 0
2023 2024 Bahar	CGE424	Kurum Yönetimi	1	92	% 100	% 0	% 0	% 0
2023 2024 Bahar	CGE426	Toplumsal Cinsiyet Eşitliği	1	69	% 100	% 0	% 0	% 0
2023 2024 Bahar	CGE430	Türk Kültürü ve Farklı Kültürlerde Çocuk	1	35	% 100	% 0	% 0	% 0
2023 2024 Bahar	FRM304	Özel Öğretim Yöntemleri	1	181	% 100	% 0	% 0	% 0
2023 2024 Bahar	FRM400	Öğretmenlik Uygulaması	4	12	% 11,11	% 88,89	% 0	% 0
2024 2025 Güz	CGE103	Sosyolojiye Giriş	1	72	% 100	% 0	% 0	% 0
2024 2025 Güz	CGE107	Çocuk Hakları ve Yasalar	1	68	% 100	% 0	% 0	% 0
2024 2025 Güz	CGE109	Matematik	1	78	% 100	% 0	% 0	% 0
2024 2025 Güz	CGE115	Beden Eğitimi I	1	23	% 33,33	% 66,67	% 0	% 0
2024 2025 Güz	CGE119	Bebeklik Döneminde Gelişim	1	67	% 100	% 0	% 0	% 0
2024 2025 Güz	CGE121	Anatomi	1	104	% 100	% 0	% 0	% 0
2024 2025 Güz	CGE123	Fizyoloji	1	116	% 100	% 0	% 0	% 0
2024 2025 Güz	CGE125	Kişisel Gelişim	1	70	% 100	% 0	% 0	% 0
2024 2025 Güz	CGE131	Resim I	1	41	% 33,33	% 66,67	% 0	% 0
2024 2025 Güz	CGE133	Bağımlılıkla Mücadele ve Gönüllülük	1	65	% 100	% 0	% 0	% 0

2024 2025 Güz	CGE201	Aile İçi Etkileşim	1	102	% 100	% 0	% 0	% 0
2024 2025 Güz	CGE207	Çocuk Ruh Sağlığı	1	93	% 100	% 0	% 0	% 0
2024 2025 Güz	CGE209	Anne Çocuk Sağlığı ve Aile Planlaması	1	92	% 100	% 0	% 0	% 0
2024 2025 Güz	CGE211	Mesleki Yabancı Dil I	1	104	% 100	% 0	% 0	% 0
2024 2025 Güz	CGE215	Çocuk ve İletişim Teknolojileri	1	94	% 100	% 0	% 0	% 0
2024 2025 Güz	CGE219	Çocuk ve Hukuk	1	65	% 100	% 0	% 0	% 0
2024 2025 Güz	CGE223	Gelişimsel Değerlendirme I	1	118	% 100	% 0	% 0	% 0
2024 2025 Güz	CGE225	Okul Döneminde gelişim	1	98	% 100	% 0	% 0	% 0
2024 2025 Güz	CGE227	Anne ve Çocuk Beslenmesi	1	90	% 100	% 0	% 0	% 0
2024 2025 Güz	CGE229	Akademik Okuryazarlık	1	30	% 100	% 0	% 0	% 0
2024 2025 Güz	CGE301	Hasta Çocuklar ve Eğitimi	2	68	% 33,33	% 66,67	% 0	% 0
2024 2025 Güz	CGE309	Alan Çalışması I	2	50	% 20	% 80	% 0	% 0
2024 2025 Güz	CGE311	Erken Çocukluk Dönemde Fen ve Matematik	1	99	% 100	% 0	% 0	% 0
2024 2025 Güz	CGE319	Müze ve Çocuk	1	123	% 100	% 0	% 0	% 0
2024 2025 Güz	CGE323	Yaratıcı Drama Eğitimi	2	46	% 50	% 50	% 0	% 0
2024 2025 Güz	CGE325	Özel Eğitim I	1	90	% 100	% 0	% 0	% 0
2024 2025 Güz	CGE327	Çocuk ve Resim	1	96	% 100	% 0	% 0	% 0

2024 2025 Güz	CGE329	Eğitimde Program Geliştirme	1	97	% 100	% 0	% 0	% 0
2024 2025 Güz	CGE401	İstatistik	1	91	% 100	% 0	% 0	% 0
2024 2025 Güz	CGE403	Erken Çocukluk Eğitim Yaklaşımları	1	83	% 100	% 0	% 0	% 0
2024 2025 Güz	CGE407	Mezuniyet Tezi I	5	25	% 50	% 50	% 0	% 0
2024 2025 Güz	CGE409	Çocuk ve Sanat	1	94	% 100	% 0	% 0	% 0
2024 2025 Güz	CGE415	Ergenlik Psikolojisi	1	84	% 100	% 0	% 0	% 0
2024 2025 Güz	CGE421	Erken Müdahale Uygulamaları	1	98	% 100	% 0	% 0	% 0
2024 2025 Güz	CGE423	Özel Eğitimde Kaynaştırma	1	91	% 100	% 0	% 0	% 0
2024 2025 Güz	CGE429	Ailede Ani Yaşam Olayları ve Kriz Yönetimi	1	97	% 100	% 0	% 0	% 0
2024 2025 Güz	FRM400	Öğretmenlik Uygulaması	6	12	% 11,11	% 88,89	% 0	% 0

Not: (1) Her dersin olduğu türleri yüzde olarak veriniz (%75 sınıf dersi, %25 laboratuvar gibi).

Ölçüt 2. Program Çıktıları

2.1 Tanımlanan Program Çıktıları

Grup (Bilgi, Beceri, Yetkinlik)	Program Çıktıları
Bilgi	Mesleki kavramları, kuramları, ulusal ve uluslararası uygulamaları ve kavramlar arası ilişkileri bilir.
Bilgi	Çocuk gelişimi ile ilgili kazandığı bilgileri kanıta dayalı olarak değerlendirme, yorumlama ve geliştirme bilgisine sahiptir.
Beceri	Mesleki bilgileri doğrultusunda, farklı yöntem, teknik ve araçlarla tipik, atipik ve riskli gelişim gösteren çocukların gelişimsel değerlendirmelerini yaparak gelişimsel tanı koyar.
Beceri	Mesleki bilgileri doğrultusunda müdahale/destek/eğitim programları hazırlama, araç/gereç geliştirme, ortam düzenleme, programları uygulama, değerlendirme; aileye ve/veya çocuk ile çalışan diğer profesyonellere danışmanlık yapma becerisine sahiptir.
Beceri	Farklı özellikteki çocukların toplumla bütünleşmesini sağlamak için çocuğu, aileyi, kurum ve kuruluşları içine alan çok yönlü bir yaklaşımla uygun stratejiler geliştirir ve uygular.
Beceri	Çocuk gelişimi uygulamalarında karşılaşılan ve öngörülemeyen sorunları çözmek için bireysel ve grup çalışmalarında sorumluluk alır.
Beceri	Çocuklar, aileler, kurumlar, kuruluşlar, meslektaşlar ve diğer ekip üyeleri ile um becerilerini kullanarak etkili iletişim kurar.
Beceri	Alanı ile bağlantılı diğer meslek gruplarındaki kişi ve kurumlarla iletişime girerek, bilgilerini paylaşır, sorunları tartışarak öneriler sunar.
Yetkinlik	Toplumsal düzeyde çocuğun gelişimi, eğitimi, korunması, desteklenmesi konularında görev ve sorumluluk alarak profesyonel kimliği ile topluma örnek olur.
Bilgi	Birey olarak mesleği ile ilgili mevzuata, insan haklarına, toplumsal, bilimsel, kültürel değerlere ve mesleki etik ilkelerine uygun davranır.
Yetkinlik	Birey, çevre, koruma ve güvenlik konularında yeterli bilince sahiptir, kalite yönetimi süreçlerine uygun davranır.
Bilgi	Yaşam boyu öğrenme ve vatandaşlık bilincine, dil ve iletişim becerisine, tarih bilgisine sahip olur.

Kanıtlar (örnek olarak sunulmuştur, programlar ölçüte ilişkin kendi kanıtlarını üretebilirler)

<https://obs.karabuk.edu.tr/oibs/bologna/index.aspx?lang=tr&curOp=showPac&curUnit=1500&curSunit=2417#>

2.2 Program Çıktılarını Belirleme Yöntemi

Bölümün Program Çıktıları Ulusal Çekirdek Eğitimi Programı, TYYÇ Sağlık Temel Alanı Yeterlilikleri 6. Düzey (LİSANS Eğitimi) dikkate alınarak hazırlanmıştır. Program, çıktılarımız kalite komisyonu, klinik uygulama ve staj komisyonu, eğitim öğretim komisyonumuzca dönemsel olarak gözden geçirilerek güncelleme gereksinimi duyulduğunda yeniden güncellenmektedir.

Kanıtlar (örnek olarak sunulmuştur, programlar ölçüte ilişkin kendi kanıtlarını üretebilirler)

- ✓ Müfredat/eğitim komisyonu, çalışma yönergeleri, toplantı kararları ve tutanakları,
- ✓ Bölüm kurulları, toplantı kararları, imzalı tutanakları,
- ✓ İç ve dış paydaş toplantıları, görüşleri vb, toplantı kararları, anketler, imzalı tutanaklar, Program çıktılarını belirleme, izleme ve güncellemeye ilişkin belgeler, raporlar, paydaş katılımı, vb.

2.3. Program Çıktıları ve Yetkinlikler

Program çıktıları ilgili alana ilişkin ÇEP'in kapsadığı tüm yetkinlikleri, Türkiye Yükseköğretim Yeterlilikler Çerçevesi (TYYÇ)'nde tanımlanan yetkinlikler göz önünde bulundurularak OBS'de yayınlanmıştır

Kanıtlar (örnek olarak sunulmuştur, programlar ölçüte ilişkin kendi kanıtlarını üretebilirler)

<https://obs.karabuk.edu.tr/oibs/bologna/index.aspx?lang=tr&curOp=showPac&curUnit=1500&curSunit=2417#>

2.4 Program Çıktılarına Ulaşma ve İzleme

Mezuniyet aşamasına gelmiş olan öğrencilerin almaları gereken dersler ve AKTS kredileri Öğrenci Bilgi Sistemi (OBS) aracılığı ile danışman öğretim elemanı tarafından transkriptler üzerinden değerlendirilmektedir. Lisans diploması verilebilmesi için öğrencinin Karabük Üniversitesi Ön Lisans ve Lisans Eğitim-Öğretim ve Sınav Yönetmeliği Madde 29 (<https://oidb.karabuk.edu.tr/yuklenen/dosyalar/1264072024160743.pdf>) kapsamında, kayıtlı olduğu diploma programının öngördüğü dersleri, uygulamaları, stajları ve benzeri çalışmalarını bu Yönetmelik hükümlerine göre başarıyla tamamlaması ve genel akademik not ortalamasının en az 2,00 olması gerekir.

2.4.1. Her bir program çıktısı için ayrı ayrı olmak üzere, mezuniyet aşamasına gelmiş olan her bir öğrencinin o program çıktısına ne düzeyde ulaştığını açıklayınız. Bu amaçla kurulmuş olan ölçme ve değerlendirme sisteminden elde edilen somut kanıtları özetleyiniz. Her bir program çıktısı için ayrı ayrı olmak üzere, o çıktı ile ilişkilendirilebilecek ve o çıktının sağlandığının kanıtı olarak SABAK program değerlendiricilerine kurum ziyareti sırasında ayrıca sunulacak belgeleri (öğrenci çalışmaları, bunlara ilişkin yapılan değerlendirmeler, vb.) listeleyiniz. Kanıt olarak sunulacak belgeler ile program çıktıları arasında nasıl bir ilişki kurulacağını örnekler ile açıklayınız.

	Program Çıktıları	Dersler	Ölçme ve Değerlendirme Kanıtları	Kanıt Olarak Sunulacak Belgeler
1	Mesleki kavramları, kuramları, ulusal ve uluslararası uygulamaları ve kavramlar arası ilişkileri bilir.	CGE103: Sosyolojiye Giriş CGE107: Çocuk Hakları ve Yasalar CGE121: Anatomi CGE123: Fizyoloji	Vize ve final sınavları, vaka analizleri	Sınav kağıtları, öğrenci sunumları, proje raporları
2	Çocuk gelişimi ile ilgili kazandığı bilgileri kanıta dayalı olarak değerlendirme, yorumlama ve geliştirme bilgisine sahiptir.	CGE134: Psikolojiye Giriş CGE207: Çocuk Ruh Sağlığı CGE401: İstatistik CGE403: Erken Çocukluk Eğitim Yaklaşımları	Proje çalışmaları, ödevler, laboratuvar raporları	Öğrenci projeleri, ödev raporları, laboratuvar sonuçları
3	Mesleki bilgileri doğrultusunda, farklı yöntem, teknik ve araçlarla tipik, atipik ve riskli gelişim gösteren çocukların gelişimsel	CGE119: Bebeklik Döneminde Gelişim		Gelişimsel değerlendirme sonuçları,

	değerlendirmelerini yaparak gelişimsel tanı koyar.	CGE225: Okul Döneminde Gelişim CGE421: Erken Müdahale Uygulamaları	Gelişimsel değerlendirme raporları, simülasyon uygulamaları	simülasyon raporları
4	Mesleki bilgileri doğrultusunda müdahale/destek/egitim programları hazırlama, araç/gereç geliştirme, ortam düzenleme, programları uygulama, değerlendirme; aileye ve/veya çocuk ile çalışan diğer profesyonellere danışmanlık yapma becerisine sahiptir.	CGE124: Okul Öncesi Dönemde Gelişim CGE223: Gelişimsel Değerlendirme I CGE228: Erken Çocukluk Döneminde İlke ve Yöntemler	Proje çalışmaları, ders içi uygulamalar	Eğitim programı raporları, proje sonuçları, uygulama raporları
5	Farklı özellikteki çocukların toplumla bütünleşmesini sağlamak için çocuğu, aileyi, kurum ve kuruluşları içine alan çok yönlü bir yaklaşımla uygun stratejiler geliştirir ve uygular.	CGE207: Çocuk Ruh Sağlığı CGE423: Özel Eğitimde Kaynaştırma CGE422: Risk Altındaki Çocuklar ve Gençler	Vaka çalışmaları, grup projeleri, saha çalışmaları	Vaka analiz raporları, grup proje raporları, saha çalışması sonuçları
6	Çocuk gelişimi uygulamalarında karşılaşılan ve öngörülemeyen sorunları çözmek için bireysel ve grup çalışmalarında sorumluluk alır.	CGE308: Alan Çalışması II CGE309: Alan Çalışması I CGE226: Ergenlik Döneminde Gelişim	Staj raporları, vaka çalışmaları, problem çözme etkinlikleri	Staj değerlendirme raporları, vaka analiz raporları, etkinlik sonuçları
7	Çocuklar, aileler, kurumlar, kuruluşlar, meslektaşlar ve diğer ekip üyeleri ile kişilerarası uyum becerilerini kullanarak etkili iletişim kurar.	CGE125: Kişisel Gelişim CGE224: Aile Eğitimi CGE402: Psikolojik Danışma ve Rehberlik Hizmetleri	İletişim becerileri değerlendirmeleri, seminer sunumları, grup çalışmaları	Seminer raporları, iletişim becerileri değerlendirme raporları, grup çalışması sonuçları
8	Alanı ile bağlantılı diğer meslek gruplarındaki kişi ve kurumlarla iletişime girerek, bilgilerini paylaşır, sorunları tartışarak öneriler sunar.	CGE402: Psikolojik Danışma ve Rehberlik Hizmetleri CGE406: Seminer CGE424: Kurum Yönetimi	Grup çalışmaları, tartışma forumları, işbirliği projeleri	Tartışma forumu sonuçları, iş birliği proje raporları, grup çalışma raporları
9	Toplumsal düzeyde çocuğun gelişimi, eğitimi, korunması, desteklenmesi konularında görev ve sorumluluk alarak profesyonel kimliği ile topluma örnek olur.	CGE107: Çocuk Hakları ve Yasalar CGE403: Erken Çocukluk Eğitimi Yaklaşımları	Toplumsal hizmet projeleri, öğrenci etkinlik raporları	Toplumsal hizmet proje raporları, etkinlik değerlendirme raporları

		CGE421: Erken Müdahale Uygulamaları		
10	Birey olarak mesleği ile ilgili mevzuata, insan haklarına, toplumsal, bilimsel, kültürel değerlere ve mesleki etik ilkelerine uygun davranır.	AIT181: Atatürk İlkeleri ve İnkılap Tarihi I AIT182: Atatürk İlkeleri ve İnkılap Tarihi II CGE423: Özel Eğitimde Kaynaştırma	Mevzuat ve etik değerlendirme raporları, sınavlar	Etik değerlendirme raporları, sınav sonuçları, mevzuat çalışmaları
11	Birey, çevre, koruma ve güvenlik konularında yeterli bilince sahiptir, kalite yönetimi süreçlerine uygun davranır.	CGE334: Yaz Stajı CGE424: Kurum Yönetimi CGE110: İlk Yardım	Çevre ve güvenlik projeleri, staj raporları, kalite yönetimi değerlendirmeleri	Çevre ve güvenlik proje raporları, staj değerlendirme raporları, kalite yönetimi değerlendirme raporları
12	Yaşam boyu öğrenme ve vatandaşlık bilincine, dil ve iletişim becerisine, tarih bilgisine sahip olur.	YDL183: Yabancı Dil I YDL184: Yabancı Dil II TUR181: Türk Dili I TUR182: Türk Dili II	Dil ve iletişim değerlendirme raporları, tarih ve vatandaşlık projeleri	Dil değerlendirme raporları, tarih ve vatandaşlık proje raporları

Programlar, her bir program çıktılarını sağladıklarını kanıtlamak için hazırladıkları izleme yöntemlerini göstermelidir. İzlem sonuçlarının analizi ve karar süreçlerine yansımaları kanıtlarla göstermelidir.

Kanıtlar (örnek olarak sunulmuştur, programlar ölçüte ilişkin kendi kanıtlarını üretebilirler)

<https://oidb.karabuk.edu.tr/yuklenen/dosyalar/1264072024160743.pdf>

2.5. Program Çıktılarının Gerçekleştirilme Düzeyi

Çocuk Gelişimi Bölümünde, ders bazında belirlenen ders çıktıları program çıktıları ile uyum içerisindedir. Bunun yanı sıra yapılan dönem içerisindeki değerlendirmeler (vize, kısa sınav, final, proje vb.) program çıktıları ile uyumlu olacak şekilde hazırlanmaktadır. Konuya ilişkin kanıtlar, Karabük Üniversitesi Uzaktan Eğitim Merkezi (KBUZEM) üzerinden yapılan derslere ait sınavlarda yer almaktadır. Öğrencilerin ders bazındaki başarı oranları, Üniversite Bilgi Yönetim Sistemi (OBS) üzerinde kaydedilmektedir.

Kanıtlar (örnek olarak sunulmuştur, programlar ölçüte ilişkin kendi kanıtlarını üretebilirler)

obs.karabuk.edu.tr

2.6. Program Çıktıları ile Eğitim Amaçları ve SABAK Çıktıları Uyum

Program çıktılarının Sağlık Bilimleri Lisans Programları Değerlendirme Ölçütleri belgesindeki Tablo 1'de sıralanan SABAK çıktılarının tümünü eksiksiz bir şekilde nasıl kapsadığını gösteriniz. Eğer program çıktıları, SABAK çıktılarından farklı bir şekilde tanımlanmışsa, bileşen bazında ayrıntılı bir çapraz ilişki tablosu kullanılmalıdır. Program çıktılarından program eğitim amaçlarıyla uyumunu irdeleyiniz ve program eğitim amaçlarına erişilmesini nasıl desteklediğini aralarındaki ilişkileri kullanarak açıklayınız.

	Program Çıktıları	SABAK
1	Mesleki kavramları, kuramları, ulusal ve uluslararası uygulamaları ve kavramlar arası ilişkileri bilir.	- Temel sağlık alanı ve ilgili meslek alanı konularında yeterli bilgi birikimi ile kuramsal ve uygulamalı bilgilerini kendi alanlarında kullanabilme becerisi
		- Alanlarındaki problemleri saptama, tanımlama, yorumlama, formüle etme ve çözme becerisi; bu amaçla uygun analiz ve müdahale yaklaşımlarını seçme ve uygulama becerisi
2	Çocuk gelişimi ile ilgili kazandığı bilgileri kanıta dayalı olarak değerlendirme, yorumlama ve geliştirme bilgisine sahiptir.	- Alanlarındaki problemleri saptama, tanımlama, yorumlama, formüle etme ve çözme becerisi; bu amaçla uygun analiz ve müdahale yaklaşımlarını seçme ve uygulama becerisi
		- Bir süreci, olayı, vakayı, donanımı veya ürünü anlama, yorumlama, ilgili sorunları bütüncül bakış açısı ve çağdaş yöntemlerle çözme becerisi
3	Mesleki bilgileri doğrultusunda, farklı yöntem, teknik ve araçlarla tipik, atipik ve riskli gelişim gösteren çocukların gelişimsel değerlendirmelerini yaparak gelişimsel tanı koyar.	- Bir süreci, olayı, vakayı, donanımı veya ürünü anlama, yorumlama, ilgili sorunları bütüncül bakış açısı ve çağdaş yöntemlerle çözme becerisi
		- Alan uygulamalarının evrensel ve toplumsal boyutlardaki etkileri ve hukuksal sonuçları konusunda farkında olma
4	Mesleki bilgileri doğrultusunda müdahale/destek/eğitim programları hazırlama, araç/gereç geliştirme, ortam düzenleme, programları uygulama, değerlendirme; aileye ve/veya çocuk ile çalışan diğer profesyonellere danışmanlık yapma becerisine sahiptir.	- Bireysel olarak ve ekiplerde etkin biçimde çalışabilme becerisi
		- Alan uygulamaları için gerekli olan güncel ve işlevsel araçları geliştirme, seçme ve kullanma becerisi yanı sıra bilişim teknolojilerini etkin bir şekilde kullanma becerisi

5	Farklı özellikteki çocukların toplumla bütünleşmesini sağlamak için çocuğu, aileyi, kurum ve kuruluşları içine alan çok yönlü bir yaklaşımla uygun stratejiler geliştirir ve uygular.	- Alan uygulamaları için gerekli olan güncel ve işlevsel araçları geliştirme, seçme ve kullanma becerisi yanı sıra bilişim teknolojilerini etkin bir şekilde kullanma becerisi
		- Alan uygulamalarının evrensel ve toplumsal boyutlardaki etkileri ve hukuksal sonuçları konusunda farkında olma
6	Çocuk gelişimi uygulamalarında karşılaşılan ve öngörülemeyen sorunları çözmek için bireysel ve grup çalışmalarında sorumluluk alır.	- Alan uygulamalarının evrensel ve toplumsal boyutlardaki etkileri ve hukuksal sonuçları konusunda farkında olma
		- Bireysel olarak ve ekiplerde etkin biçimde çalışabilme becerisi
7	Çocuklar, aileler, kurumlar, kuruluşlar, meslektaşlar ve diğer ekip üyeleri ile kişilerarası uyum becerilerini kullanarak etkili iletişim kurar.	- Türkçe sözlü ve yazılı etkin iletişim kurma becerisi, en az bir yabancı dil bilgisi
8	Alanı ile bağlantılı diğer meslek gruplarındaki kişi ve kurumlarla iletişime girerek, bilgilerini paylaşır, sorunları tartışarak öneriler sunar.	- Yaşam boyu öğrenme bilinci, bilgiye erişebilme, bilim ve teknolojideki gelişmeleri izleme ve kendini sürekli yenileme becerisi
9	Toplumsal düzeyde çocuğun gelişimi, eğitimi, korunması, desteklenmesi konularında görev ve sorumluluk alarak profesyonel kimliği ile topluma örnek olur.	- Mesleki etik ve sorumluluk bilinci
10	Birey olarak mesleği ile ilgili mevzuata, insan haklarına, toplumsal, bilimsel, kültürel değerlere ve mesleki etik ilkelerine uygun davranır.	- Disipline özgü konularda deney/alan çalışması tasarlama, veri toplama, sonuçları analiz etme, yorumlama ve raporlama becerisi
11	Birey, çevre, koruma ve güvenlik konularında yeterli bilince sahiptir, kalite yönetimi süreçlerine uygun davranır.	- Alan uygulamalarının evrensel ve toplumsal boyutlardaki etkileri ve hukuksal sonuçları konusunda farkında olma
12	Yaşam boyu öğrenme ve vatandaşlık bilincine, dil ve iletişim becerisine, tarih bilgisine sahip olur.	- Yaşam boyu öğrenme bilinci, bilgiye erişebilme, bilim ve teknolojideki gelişmeleri izleme ve kendini sürekli yenileme becerisi

2.6.1. Program, öğrencilerin SABAK çıktıklarına ulaşmasını garanti altına aldığı kanıtlanmalıdır.

Kanıtlar (örnek olarak sunulmuştur, programlar ölçüte ilişkin kendi kanıtlarını

üretebilirler)

- ✓ Her bir program çıktısının SABAK Çıktıları ile uyum tabloları,
- ✓ SABAK Çıktılarının karşılanma araçları (dersler, öğrenci faaliyetleri, ödevler, sınavlar, çalışmaları, uygulamalar vb.),
- ✓ SABAK Çıktılarına ulaşıldığının kanıtları (ölçme-değerlendirme sonuçları, başarı oranları, raporlar vb.).

Tablo 1 SABAK Çıktıları

I	Temel sağlık alanı ve ilgili meslek alanı konularında yeterli bilgi birikimi ile kuramsalve uygulamalı bilgilerini kendi alanlarında kullanabilme becerisi
II	Alanlarındaki problemleri saptama, tanımlama, yorumlama, formüle etme ve çözme becerisi; bu amaçla uygun analiz ve müdahale yaklaşımlarını seçme ve uygulama becerisi
III	Bir süreci, olayı, vakayı, donanımı veya ürünü anlama, yorumlama, ilgili sorunları bütüncül bakış açısı ve çağdaş yöntemlerle çözme becerisi
IV	Bireysel olarak ve ekiplerde etkin biçimde çalışabilme becerisi
V	Eğitim programlarında en az iki adet alan dışı ders almış olması
VI	Alan uygulamaları için gerekli olan güncel ve işlevsel araçları geliştirme, seçme ve kullanma becerisi yanı sıra bilişim teknolojilerini etkin bir şekilde kullanma becerisi
VII	Türkçe sözlü ve yazılı etkin iletişim kurma becerisi, en az bir yabancı dil bilgisi
VIII	Yaşam boyu öğrenme bilinci, bilgiye erişebilme, bilim ve teknolojideki gelişmeleri izleme ve kendini sürekli yenileme becerisi
IX	Disipline özgü konularda deney/alan çalışması tasarlama, veri toplama, sonuçları analiz etme, yorumlama ve raporlama becerisi
X	Alan uygulamalarının evrensel ve toplumsal boyutlardaki etkileri ve hukuksal sonuçları konusunda farkında olma
XI	Mesleki etik ve sorumluluk bilinci

Ölçüt 3. Öğrenciler

1.1 Öğrenci Kabulleri

Karabük Üniversitesi öğrenci kabullerinde açık ve tutarlı kriterler kullanmaktadır. T.C. uyruklu öğrenciler, ön lisans ve lisans programlarına Ölçme, Seçme ve Yerleştirme Merkezi (ÖSYM) tarafından yapılan Yükseköğretim Kurumları Sınavı (YKS), Dikey Geçiş Sınavı (DGS) ve Sağlıkta Lisans Tamamlama sınavı ile yerleştirilmektedir. Yükseköğretim Programları ve Kontenjanları Kılavuzu kapsamında adayların tercihleri doğrultusunda Üniversitemiz programlarına yerleştirme işlemi ÖSYM Başkanlığı tarafından yapılmaktadır. KBÜ Ön lisans, Lisans Eğitim-Öğretim ve Sınav Yönetmeliği'nde belirtilen usul ve esaslara göre ön lisans ve lisans programlarına öğrenci kayıt ve ders alma işlemleri yapılmaktadır. Bölümümüze öğrenci kabulleri de bu doğrultuda Bölüm inisiyatifimiz dışında gerçekleştirilmektedir.

Bölümümüzde ÖSYM aracılığıyla yerleşen öğrenciler dışında, yatay geçiş, dikey geçiş, lisans tamamlama ile gelen öğrenciler ve lisansüstü eğitim öğrencileri de yer almaktadır.

Lisansüstü programlara Lisansüstü Eğitim-Öğretim yönetmeliğine göre öğrenci kabul ve kayıt işlemleri yapılmaktadır. Bu kapsamda; kontenjan, takvim, başvuru durumunun değerlendirilmesi ve sınav sonuçları gibi tüm süreçler ile ilgili ilan ve duyurular sınav öncesinde üniversite ve Lisansüstü Eğitim Enstitüsü (LUEE) web sayfalarında ilan edilmektedir. Bu kapsamda her dönem için alınması planlanan Lisansüstü öğrenci kontenjanları, açılması planlanan Lisansüstü dersler, öğrenci kabulü için gerekli komisyonun oluşturulması işlemleri Bölümümüzde gerçekleştirilen toplantılar ile karara bağlanmakta ve şeffaf olarak yürütülmektedir.

Bilim ve teknolojinin gelişimine bağlı olarak iç/dış paydaşlarımızın ihtiyaçlarını karşılamak üzere ve akreditasyon süreçlerine uyumlu olması açısından Bölümümüzde müfredat değişikliği yapılabilmektedir. Öğrencilerimizin mezun olma sürecinde mağduriyet yaşamaması için önceki müfredatları ile muafiyet ve intibak işlemlerinin usul ve esasları KBÜ Muafiyet ve İntibak İşlemleri Yönergesi' ne göre yapılmaktadır. Öğrenci kabulü, DGS sınavı ile gelen öğrencilerin ders Muafiyet ve İntibak işlemlerini içeren önceki öğrenmenin tanınması (informal) ve kredilendirilmesine ilişkin süreçler izlenmekte ve iyileştirilmekte olup gerekli bilgiler ve duyurular web sayfalarından ilan edilmektedir.

•Kanıtlar (örnek olarak sunulmuştur, programlar ölçüte ilişkin kendi kanıtlarını üretebilirler)

<https://oidb.karabuk.edu.tr/yuklenen/dosyalar/126772022103124.pdf> (Muafiyet ve İntibak İşlemleri Yönergesi)

https://yokatlas.yok.gov.tr/lisans-panel.php?y=106110848&p=1000_1&pr=1

1.2 Yatay ve Dikey Geçişler, Çift Ana Dal ve Ders Sayma

Kurum içi ve kurumlararası yatay geçiş, merkezi yerleştirme puanı ile yatay geçiş ve sağlıkta lisans tamamlama başvuruları YÖK tarafından belirlenen esaslara göre ve KBÜ Yatay Geçiş Uygulama Esaslarına göre elektronik olarak Öğrenci Bilgi Sistemi (OBS) aracılığıyla ile yapılmaktadır. Başvuru takvimi ve kontenjanlar üniversitemiz web sayfasında başvurular öncesinde ilan edilmektedir. Çocuk Gelişimi Bölümüne gerçekleştirilen başvurular Bölümümüz ilgili komisyonlarınca değerlendirildikten sonra sonuçlar Sağlık Bilimleri Fakültesinin ilgili kurullarında görüşülerek kabul listeleri hazırlanmakta ve ilan edilmektedir. Bu kapsamda bölümümüze yatay geçiş ile toplamda 9 adet öğrenci kabulü gerçekleştirilmiştir.

<https://oidb.karabuk.edu.tr/yonerge/yatay%20ge%C3%A7i%C5%9F%20uygulamaesaslari1.pdf> (KBÜ Yatay Geçiş Uygulama Esasları)

Öğrencilerin, Çift Anadal Programları (ÇAP), Yandal gibi üniversite içi kabul süreçlerine ilişkin başvuru koşulları ve değerlendirmeleri KBÜ Çift Anadal ve Yandal Program Yönergesi' ne göre yapılmaktadır.

<https://api.yokak.gov.tr/Storage/karabuk/2021/ProofFiles/%C3%87ift%20Anadal-Yandal%20Program%20Y%C3%B6nergesi.pdf>

1.2.1. Tablo 3.2' yi son beş yıl için doldurunuz. Kurum ziyareti başlangıcında bu tablonun güncel bir sürümü takım üyelerine sunulmalıdır.

Tablo 3.2. doldurulmuştur.

1.2.2. Yatay geçiş, dikey geçiş, çift ana dal ve yan dal uygulamaları ile başka programlarda ve/veya kurumlarda alınmış dersler ve kazanılmış kredilerin değerlendirilmesinde uygulanan politikaları özetleyiniz ve bu politikaların nasıl uygulandığını açıklayınız.

KBÜ Muafiyet ve İntibak İşlemleri Yönergesi' ne göre yapılmaktadır. Öğrenci kabulü, DGS sınavı ile gelen öğrencilerin ders Muafiyet ve İntibak işlemlerini içeren önceki öğrenmenin tanınması (informal) ve kredilendirilmesine ilişkin süreçler izlenmekte ve iyileştirilmekte olup gerekli bilgiler ve duyurular web sayfalarından ilan edilmektedir.

<https://oidb.karabuk.edu.tr/yuklenen/dosyalar/126772022103124.pdf> (Muafiyet ve İntibak İşlemleri Yönergesi)

Kanıtlar (örnek olarak sunulmuştur, programlar ölçüte ilişkin kendi kanıtlarını üretebilirler)

- ✓ Tablo 3.2. (son beş yıl için hazırlanmış olmalı)
- ✓ Yatay geçiş, dikey geçiş, çift ana dal ve yan dal uygulamalarına ilişkin listeler, tablolar,
- ✓ Ölçüte ilişkin politika, stratejik plan, göstergeler, yönergeler, kriterler (bu ölçütte beklenen programın kendine özgü yaklaşımlarıdır),
- ✓ Başka kurumlarda ve/veya programlarda alınmış dersler ve kazanılmış kredilerin değerlendirilmesinde kullanılan politika ve prosedürler ve uygulama ilkelerini gösteren belgeler.

1.3 Öğrenci Değişimi

Üniversitemizde uluslararasılaşma süreçlerinin yönetimi ve organizasyonel yapısı kurumsallaşmıştır. Uluslararasılaşma faaliyetleri Rektörlüğe bağlı Uluslararası İlişkiler Koordinatörlüğü ve Uluslararası Öğrenci Koordinatörlüğü tarafından yürütülmektedir.

Bu faaliyetler içerisinde Erasmus +, Mevlâna, gibi değişim programları ile eğitim, öğretim, staj amaçlı yurt dışındaki üniversitelere, kurum veya işletmelere giden, yurtdışı üniversitelerden üniversitemize gelen öğrenci, akademik ve idari personelin gerçekleştirecekleri faaliyetler yer almaktadır. Öğrenci ve personelimizin faydalanabileceği Üniversitemizin yapmış olduğu ikili anlaşmalar, değişim programları ve süreçleri hakkında bilgiler gibi tüm detaylar, gerekli evraklar ve duyurular koordinatörlüğün web sayfasında paylaşılmaktadır. Bölümümüz tüm bu uluslararasılaşma hizmetlerinden aktif şekilde yararlanmaktadır.

Üniversitemiz ERASMUS kapsamında 2021 yılında yürürlükte olan 220 farklı üniversite ile anlaşması bulunmaktadır. Mevlâna değişim programı kapsamında ise 2021 yılında yürürlükte olan 31 ülkeden 112 Üniversite ile anlaşması bulunmaktadır.

- ❖ <https://uluslararasi.karabuk.edu.tr/index.aspx> (Uluslararası İlişkiler Koordinatörlüğü)
- ❖ <https://iso.karabuk.edu.tr/index.aspx> ((Uluslararası Öğrenci Koordinatörlüğü)
- ❖ <https://uluslararasi.karabuk.edu.tr/icerikGoster.aspx?K=S&id=82&BA=index.aspx> (Birimler ve Bölümler Erasmus Mevlâna koordinatörleri)

- ❖ <https://uluslararasi.karabuk.edu.tr/yuklenen/dosyalar/126515201912854.pdf> Erasmus Anlaşmalar ve Bölümler)
- ❖ <https://uluslararasi.karabuk.edu.tr/icerikGoster.aspx?K=S&id=78&BA=mevlana> (Mevlana Programı ve Anlaşmalar)

1.4 Danışmanlık ve İzleme

Öğrencilerimizin akademik ve sosyo-kültürel gelişimine yön veren danışmanlık hizmeti, öğretim elemanlarımız tarafından verilmektedir. Öğrencilerimiz bireysel OBS sayfalarından akademik danışman iletişim bilgilerini güncel olarak takip edebilmekte ve karşılıklı olarak ihtiyaç duyulduğunda yüz yüze veya OBS aracılığıyla kolaylıkla bölüm hocalarıyla iletişim kurabilmektedirler.

Kanıtlar (örnek olarak sunulmuştur, programlar ölçüte ilişkin kendi kanıtlarını üretebilirler)

Sınıfı	Danışman	Danışmanlık Yapılan Öğrenci sayısı
1.Sınıf	Dr.Öğr. Üyesi İsa ÖZKAN	75
2.Sınıf	Arş.Gör. FEYZA YALMAN ÇETİNKAYA	98
3.Sınıf	Arş.Gör. DEVLET KADIOĞLU	102
4.Sınıf	Arş. Gör. FEYZA YALMAN ÇETİNKAYA	151

1.5 Başarı Değerlendirmesi

Ön lisans ve lisans düzeyinde yürütülen eğitim-öğretim, sınav değerlendirme ve öğrenci işleri ile ilgili usul ve esaslar 2021 yılı içerisinde Üniversitemiz Eğitim Komisyonu tarafından yeniden oluşturularak uygulanmaya başlanmıştır. 6 Eylül 2021 tarihli 31590 sayılı Resmî gazetede yayımlanan KBÜ Ön Lisans, Lisans Eğitim-Öğretim ve Sınav Yönetmeliği içerisinde özellikle ölçme ve değerlendirme kapsamında yenilikler yapılmış, Mutlak ve Bağıl Değerlendirme sistemleri şeklinde çoklu sınav değerlendirmesine yer verilmiştir.

Bir ders için Ham Başarı Puanı (HBP), öğrencinin o dersin ara sınav ve varsa diğer eğitim-öğretim etkinliklerinden almış olduğu notların ortalamasının %40'nın, yarıyıl/yılsonu sınav notunun minimum %60'ına ilavesi ile elde edilen not olarak belirtilmiştir.

Bir dersteki başarı notu, öğrencinin yıl içerisindeki faaliyetlerinin ve/veya sınavlarının birlikte değerlendirilmesi sonucunda oluşur. Ölçme ve değerlendirme, öncelikle Bağlı Değerlendirme Sistemine (BDS) göre yapılır. Bağlı Değerlendirme Sistemi (BDS) koşullarının sağlanmadığı durumlarda Mutlak Değerlendirme Sistemine (MDS) göre değerlendirme yapılır. Bağlı veya Mutlak Değerlendirme Sistemi ile derslerdeki başarı durumlarının ölçülmesi, değerlendirilmesi ve bu değerlendirme sonucunda oluşan ders başarı notları ve derecelerine ilişkin usul ve esaslar Senato tarafından belirlenir.

<https://karabuk.edu.tr/belgeler/yonergeler/olcmesecme.pdf> (Ölçme ve Değerlendirme Esasları Yönergesi)

1.6 Mezuniyet Koşulları

Öğrencilerin mezuniyetine karar verebilmek için programın gerektirdiği tüm koşulların (AKTS, sınavlar, projeler vb.) yerine getirildiğini belirleyecek güvenilir yöntemler geliştirilmiş ve uygulanıyor olmalıdır.

3.6.a. Programdaki öğrenci ve mezun sayılarının yıllara göre değişimini gösteren Tablo

3.3'ü doldurunuz. Kurum ziyareti başlangıcında bu tablonun güncel bir sürümü takım üyelerine sunulmalıdır.

3.6.b. Öğrencilerin mezuniyetlerine karar vermek ve programın gerektirdiği tüm koşulları yerine getirdiklerini belirlemek için kullanılan yöntem(ler)i özetleyiniz.

3.6.c. Bu yöntem(ler)in güvenilir olduğunu gerekçeleri ile açıklayınız.

Tablo 3. 1 Lisans Öğrencilerinin Üniversiteye Giriş Sınavı Derecelerine İlişkin Bilgi

Akademik Yıl (1), (2)	Programa Yatay Geçiş Yapan Öğrenci Sayısı	Programa Dikey Geçiş Yapan Öğrenci Sayısı	Programa Sağlıkta Lisans Tamamlama Geçiş Yapan Öğrenci Sayısı	Programda Çift Ana dala Başlamış Olan Başka Bölümün Öğrenci Sayısı	Başka Bölümlerde Çift Ana dala Başlamış Olan Program Öğrenci Sayısı
İçinde bulunulan akademik yıl (2024-2025)	1	5	0	0	0
1 önceki yıl	3	8	0	0	0
2 önceki yıl	10	7	6	0	0
3 önceki yıl	8	7	18	0	0
4 önceki yıl	11	7	39	0	0

Akademik Yıl (1)	Kontenjan	Kayıt Yaptıran Öğrenci Sayısı	Sınav Puanı		Sınav Başarı Sırası		Lisans Tamamlama ile Kayıt Olan Öğrenci Sayısı
			En yüksek	En düşük	En yüksek	En düşük	
İçinde bulunulan akademik yıl	50	54	364,09246	304,75185	91.559	319.151	
1 önceki yıl	80	84	357,8360	316,08700	136.973	310.47	
2 önceki yıl	80	82	355,86382	316,48946	158.649	316,48946	
3 önceki yıl							
4 önceki yıl							

Notlar:

(1) İçinde bulunulan yıl dahil, son beş yıl için veriniz.

(2) Kurum ziyareti başlangıcında bu tablonun güncellenmiş bir sürümü takım üyelerine sunulmalıdır.

Tablo 3.2 Yatay Geçiş, Dikey Geçiş ve Çift Ana Dal Bilgileri**Notlar:**

(1) İçinde bulunulan yıl dâhil, son beş yıl için veriniz.

(2) Sayılar ilgili akademik yılda geçiş yapmış ya da çift ana dala başlamış olan öğrenci sayılarıdır.

(3) Kurum ziyareti başlangıcında bu tablonun güncellenmiş bir sürümü takım üyelerine sunulmalıdır.

Tablo 3. 3 Öğrenci ve Mezun Sayıları

(1),(2) Akademik Yıl	Hazırlık	(2) Sınıf				Öğrenci Sayıları (3)			Mezun Sayıları (3)		
		1	2	3	4	L	YL	D	L	YL	D
İçinde bulunulan akademik yıl	0	75	98	110	152	435	27	22	Sistemden ulaşılamıyor	Sistemden ulaşılmıyor	Sistemden ulaşılmıyor
1 önceki yıl		Sistemden ulaşılamıyor	Sistemden ulaşılmıyor	Sistemden ulaşılmıyor	Sistemden ulaşılmıyor	Sistemden ulaşılmıyor	Sistemden ulaşılmıyor	Sistemden ulaşılmıyor	Sistemden ulaşılmıyor	Sistemden ulaşılmıyor	Sistemden ulaşılmıyor
2 önceki yıl		Sistemden ulaşılmıyor	Sistemden ulaşılmıyor	Sistemden ulaşılmıyor	Sistemden ulaşılmıyor	Sistemden ulaşılmıyor	Sistemden ulaşılmıyor	Sistemden ulaşılmıyor	Sistemden ulaşılmıyor	Sistemden ulaşılmıyor	Sistemden ulaşılmıyor
3 önceki yıl		Sistemden ulaşılmıyor	Sistemden ulaşılmıyor	Sistemden ulaşılmıyor	Sistemden ulaşılmıyor	Sistemden ulaşılmıyor	Sistemden ulaşılmıyor	Sistemden ulaşılmıyor	Sistemden ulaşılmıyor	Sistemden ulaşılmıyor	Sistemden ulaşılmıyor
4 önceki yıl		Sistemden ulaşılmıyor	Sistemden ulaşılmıyor	Sistemden ulaşılmıyor	Sistemden ulaşılmıyor	Sistemden ulaşılmıyor	Sistemden ulaşılmıyor	Sistemden ulaşılmıyor	Sistemden ulaşılmıyor	Sistemden ulaşılmıyor	Sistemden ulaşılmıyor

Notlar:

- (1) İçinde bulunulan yıl dahil, son beş yıl için veriniz.
- (2) Kurumca tanımlanan "sınıf" kavramını burada açıklayınız.
- (3) L: Lisans, YL: Yüksek Lisans, D: Doktora
- (4) Kurum ziyareti başlangıcında bu tablonun güncellenmiş bir sürümü takım üyelerine sunulmalıdır.

3.7. Öğrenci Temsiliyeti

Fakültemizde öğrencilerin görüş ve önerilerine önem verilmektedir. Bu nedenle öğrenci görüşlerini almaya yönelik çeşitli uygulamalar yapılmış ve iyileştirilmeler planlanmaktadır.

3.8 Öğrencilere Sağlanan Olanaklar

Bölümümüzdeki dersler için gerekli sınıf ve amfiler Sağlık Bilimleri Fakültesi diğer bölümleriyle birlikte belirli bir koordinasyon dahilinde kullanılmakta olup her yarıyıl başında Dekanlığımız tarafından gerçekleştirilen toplantılarla organize edilmekte ve Bölümlere bildirilmektedir. Ayrıca ihtiyaç duyulduğunda farklı fakültelerin sınıf, amfi, laboratuvar imkanları da kullanılabilir. Bu anlamda Bölüm dersliklerimiz yeterli düzeyde ve ihtiyacı karşılayacak kapasitededir.

Bölümümüzde aktif olarak kullanılan 1 adet Çocuk Gelişimi Uygulama Birimi, 1 adet Drama Atölyesi, 1 adet Montessori Labaratuvarı, 1 adet Aile ve Çocuk Gelişim Labaratuvarı, 1 adet Oyun Terapi Atölyesi, 1 adet Gelişimsel Değerlendirme ve İzleme Atölyesi yer almaktadır.

Atölyelere ilişkin bazı bilgiler bölümümüzün web sitesinde mevcuttur.

❖ <https://sbf.karabuk.edu.tr/yuklenen/dosyalar/126313201823124.pdf>

Uygulamalı derslerde laboratuvar imkanlarından farklı olarak öğrencilerin sahaya çıkarak uygulama yapmaları ve çocuklarla etkileşim halinde olmaları önem arz etmektedir. Bu nedenle dış paydaşların desteğiyle öğrenciler uygulama alanlarına yönlendirilerek uygulamalar yapmaları desteklenmektedir. Bununla beraber Çocuk Gelişim Merkezimizde aile ve çocuklara değerlendirme danışma oyun terapi hizmetleri sunarken öğrencilere de uygulama deneyimleme fırsatı sağlanmaktadır.

3.9 Öğrenci Memnuniyeti

Karabük Üniversitesi Liderlik, Yönetim ve Kalite Politikası ışığında, öğretim elemanlarının akademik çalışma ortamlarının ve eğitim-öğretim koşullarının iyileştirilmesi, akademik ve idari personelin kalite süreçlerini sahiplenerek kaliteyi temel görevlerinden biri olarak görmelerinin sağlanması bölümümüzün temel hedefleri arasında yer almaktadır. Bununla birlikte dış paydaşların kalite güvencesi kültürünü benimsemelerini sağlamak, güncel değişimler göz önünde bulundurularak Çocuk Gelişimi Bölümünün geleceğine yön vermek, öğrencilerimizin karar alma ve kalitenin yükseltilmesi aşamalarında fikirlerini

söylemelerine rehberlik etmek amacıyla bölümdeki işleyiş, ders müfredatları, staj, uygulamalı eğitim, laboratuvar uygulamaları vb. gibi konularda iç ve dış paydaşlarımızın görüşleri ve destekleri alınmaya çalışılmaktadır.

Üniversitemiz genelinde İç paydaş (öğrenci) anketleri her dönem sonunda ders bazında olmak üzere internet ortamında (OBS) gerçekleştirilmektedir.

- ❖ <https://kalite.karabuk.edu.tr/icerikGoster.aspx?K=S&id=15&BA=index.aspx> (Üniversitemiz genel iç ve dış memnuniyet anketleri)

Ölçüt 4. Öğretim Elemanları

Öğretim kadrosu, programın eğitim verdiği mesleğin tüm alanlarını kapsayacak sayıda ve farklı akademik düzeylerde olmalıdır.

4.1 Öğretim Kadrosunun Sayıca Yeterliliği

Bölümümüz aktif olarak 2 profesör, 1 doçent, 1 doktor öğretim üyesi, 2 araştırma görevlisi ve 1 idari personel ile hizmet vermektedir. Bölümümüzde bulunan Öğretim kadrosu, yetkin ve deneyimli öğretim elemanlarından oluşmakta, programın etkin bir şekilde sürdürülmesini, değerlendirilmesini ve geliştirilmesini sağlamaktadır.

4.2 Öğretim Kadrosunun Nitelikleri

Öğretim elemanları, eğitim programlarının yürütülmesinin yanı sıra, bilimsel araştırma yapma, öğrenci danışmanlığı, üniversiteye hizmet ve mesleki gelişim hizmetlerinin yerine getirilmesi gibi konularda etkin bir rol oynamaktadırlar.

4.2.3.Öğretim Elemanlarının Bilgi ve Deneyimi

Öğretim elemanları programın tüm alanlarını kapsayacak şekilde bilgi ve deneyime sahiptir. Etkin öğretme, uzaktan eğitim becerileri, iletişim, program geliştirme ve araştırma ile ilgili bilgi, beceri ve deneyime sahiptirler. Aynı zamanda mesleki kuruluşlara üyelikleri mevcuttur.

4.3. Atama ve Yükseltme

Karabük üniversitesi öğretim üyesi atama ve yükseltme, “Öğretim Üyeliği Kadrolarına Atama ve Uygulama Esaslarına göre yapılır. Söz konusu esaslar, Üniversite’nin <https://www.karabuk.edu.tr/belgeler/yonergeler/ogretimuye.pdf> internet sayfasında “Karabük Üniversitesi Öğretim Üyeliğine Yükseltme ve atanma esasları” başlığı altında yayımlanmış

olup 2020 itibarıyla yürürlüğe girmiştir.

4.4. Kadro Gelişimine Yönelik Gerçekçi Bir Stratejik Planlama

Eğitim programının özelliğine uygun öğretim elemanı kadrosu ve kadro geliştirmeye yönelik bir politikası üniversitemiz stratejik planında da belirtilmektedir.

Kanıtlar (örnek olarak sunulmuştur, programlar ölçüte ilişkin kendi kanıtlarını üretebilirler)

https://strateji.karabuk.edu.tr/yuklenen/dosyalar/2021_2025stratejik_plan.pdf

4.5. Öğretim Elemanlarının Akademik Performansları

Öğretim elemanlarının genç ve dinamik olmaları, fırsatları değerlendirerek araştırma-geliştirme süreçlerinde, akademik performans ölçütlerini ve niteliklerini geliştirmelerine olanak sağlamaktadır. Bölümümüz öğretim elemanları kendilerini geliştirmek için hizmet içi ve mesleki eğitimlere katılmaktadır.

4.6. Dışarıdan Görevlendirilen Öğretim Elemanı Nitelikleri

Öğretim hizmetlerine destek olarak dışarıdan görevlendirilen öğretim elemanları görevlendirildikleri dersler konusunda alanında uzman kişilerdir.

Tablo 4. 1 Öğretim Kadrosu Yük Özeti [Çocuk Gelişimi]

Öğretim Elemanının Adı	TZ, YZ, (1) EG	Son İki Dönemde Verdiği Tüm Dersler (Dersin Kodu/Kredisi/Dönemi/Yılı) ⁽²⁾	Toplam Etkinlik ⁽³⁾		
			Öğretim	Araştırma	Diğer ⁽⁴⁾
Prof. Dr. Arzu ÖZYÜREK	TZ	CGE407/3/Mezuniyet Tezi I/ Güz/2024-2025	50	50	Yıllık izin
		CGE403/3/Erken Çocukluk Eğitim Yaklaşımları/ Güz/2024-2025			
		CGE201/2/Aile İçi Etkileşim/ Güz/2024-2025			
		CGE739/3/Çocuk Gelişiminde Aile			

		Çalışmaları/Güz/2024-2025			
		CGE813/3/Beyin, Bellek ve Öğrenme/Güz/2024-2025			
		CGE798D/0/Ders Uzmanlık Alan Dersi/Güz/2024-2025			
		CGE79T/0/Tez Uzmanlık Alan Dersi/Güz/2024-2025			
		CGE799/0/Yüksek Lisans Tez Çalışması/Güz/2024-2025			
		CGE797/0/Yüksek Lisans Seminer/Güz/2024-2025			
		CGE899/0/Doktora Tez Çalışması/Güz/2024-2025			
		CGE8098D/0/Ders Uzmanlık Alanı/Güz/2024-2025			
		CGE8098T/0/Tez Uzmanlık Alanı/Güz/2024-2025			
		CGE897/0/Doktora Seminer/Güz/2024-2025			
		FRM400/5/Öğretmenlik Uygulaması/Güz/2024-2025			
		CGE224/2/Aile Eğitimi/Bahar/2024-2025			
		CGE418/3/Okul Öncesinde Montessori Eğitimi-II/Bahar/2024-2025			
		CGE406/3/Seminer/Bahar/2024-2025			
		CGE408/3/Mezuniyet Tezi-II/Bahar/2024-2025			
		CGE797/0/Yüksek Lisans Seminer/Bahar/2024-2025			
		CGE798/0/Yüksek Lisans Uzmanlık Alan Dersi/Bahar/2024-2025			
		CGE797/0/Yüksek Lisans Tez Çalışması/Bahar/2024-2025			
		CGE741/3/Ailede Şiddet Çocuk İhmal ve İstismarı/Bahar/2024-2025			

		CGE810/Gelişim Kuramları Analizi/Bahar/2024-2025			
		CGE810/3/Eğitim Programı Temelli Deneysel Çalışmalar/Bahar/2024-2025			
		CGE897/Doktora Seminer/Bahar/2024-2025			
		CGE8098T/0/Doktora Tez Uzmanlık Alanı/Bahar/2024-2025			
		CGE8098D/0/Doktora Ders Uzmanlık Alanı/Bahar/2024-2025			
		CGE896/0/Doktora Yeterlik/Bahar/2024-2025			
		CGE899/0/Doktora Tez Çalışması/Bahar/2024-2025			
Doç.Dr. Asya ÇETİN	TZ	<p>· CGE814 Erken Okur Yazarlık ve Kavram Gelişimi (Kr:8, 2024-2025 Güz) ·</p> <p>CGE223 Gelişimsel Değerlendirme I (Kr:3, 2024-2025 Güz) ·</p> <p>CGE301 Hasta Çocuklar ve Eğitimleri (Kr:4, 2024-2025 Güz) ·</p> <p>CGE754 Hastanede Yatan Çocukların Eğitimi (Kr:3, 2024-2025 Güz) ·</p> <p>CGE407 Mezuniyet Tezi I (Kr:3, 2024-2025 Güz) · FRM400 Öğretmenlik Uygulaması (Kr:3, 2024-2025 Güz) · CGE899 Doktora Tez Çalışması (Kr:1, 2024-2025 Güz) · CGE897 Doktora Seminer (Kr:2, 2024-2025 Güz) · CGE8098D Ders Uzmanlık Alanı (Kr:0, 2024-2025 Güz) · CGE7098D Ders Uzmanlık Alanı (Kr:0, 2024-2025 Güz) · CGE7098T Tez Uzmanlık Alanı (Kr:0, 2024-2025 Güz) · CGE797 Yüksek Lisans Seminer (Kr:0, 2024-2025 Güz) · CGE799 Yüksek Lisans Tez Çalışması (Kr:1, 2024-2025 Güz) · CGE738 Farklı Kültürlerde Aile ve Çocuk (Kr:3, 2023-2024 Bahar) · CGE826 Farklı Kültürlerde Ebeveynlik (Kr:3, 2023-2024 Bahar) · CGE230 Gelişimsel Değerlendirme II (Kr:3, 2023-2024</p>	50	50	Yıllık İzin

		Bahar) · CGE408 Mezuniyet Tezi II (Kr:3, 2023-2024 Bahar) · CGE406 Seminer (Kr:3, 2023-2024 Bahar) · CGE430 Türk Kültürü ve Farklı Kültürlerde Çocuk (Kr:3, 2023-2024 Bahar) · CGE334 Yaz Stajı (Kr:0, 2023-2024 Bahar) · CGE8098D Ders Uzmanlık Alanı (Kr:0, 2023-2024 Bahar) · CGE7098D Ders Uzmanlık Alanı (Kr:0, 2023-2024 Bahar) · CGE7098T Tez Uzmanlık Alanı (Kr:0, 2023-2024 Bahar) · CGE797 Yüksek Lisans Seminer (Kr:0, 2023-2024 Bahar) · CGE799 Yüksek Lisans Tez Çalışması (Kr:1, 2023-2024 Bahar)			
Dr. Öğr. Üyesi İsa ÖZKAN	TZ	<p>2023-2024 Bahar SCG104 Çocuk Gelişimi II 1</p> <p>2023-2024 Bahar SCG202 Davranış Yönetimi 1</p> <p>2023-2024 Bahar SCG202 Davranış Yönetimi 1</p> <p>2023-2024 Bahar SCG202 Davranış Yönetimi 1</p> <p>2023-2024 Bahar SCG258 Okul Öncesi Eğitim Kurumlarında Uygulama II A</p> <p>2023-2024 Bahar SCG258 Okul Öncesi Eğitim Kurumlarında Uygulama II B</p> <p>2023-2024 Bahar FRM400 Öğretmenlik Uygulaması İÖ</p> <p>2023-2024 Bahar SCG112 Staj 1</p> <p>2024-2025 Güz 1 CGE429 Ailede Ani Yaşam Olayları ve Kriz Yönetimi</p> <p>2024-2025 Güz 1 CGE119 Bebeklik Döneminde Gelişim</p> <p>2024-2025 Güz IO CGE407 Mezuniyet Tezi I</p>	50	50	Yıllık İzin

		2024-2025 Güz A SCG257 Okul Öncesi Eğitim Kurumlarında Uygulama I			
		2024-2025 Güz İÖ FRM400 Öğretmenlik Uygulaması			
		2024-2025 Güz 1 CGE325 Özel Eğitim I			
		2024-2025 Güz 1 CGE423 Özel Eğitimde Kaynaştırma			
Araş. Gör.Feyza YALMAN ÇETİNKAYA	TZ		-	100	Yıllık İzin
Araş. Gör. Devlet Kadıoğlu	TZ	-	-	100	Yıllık izin

Notlar:

- (1) TZ: Tam zamanlı, YZ: Yarı zamanlı, EG: Ek görevli
- (2) Her öğretim elemanı için son iki dönemde verdiği tüm dersleri (lisansüstü ve başka programlarda verilen dersler dâhil) sıralayınız. Gerekliğinde ilave satır ekleyiniz.
- (3) Etkinlik dağılımını, her bir öğretim elemanının toplam etkinliği %100 olacak biçimde yüzde olarak veriniz.
- (4) Uzun süreli izinleri "Diğer" sütununda gösteriniz.

Tablo 4. 2 Öğretim Kadrosunun Analizi [Programın Adı]

Öğretim Elemanının Adı ⁽¹⁾	Unvanı	TZ, YZ EG ⁽²⁾	Aldığı Son Derece	Mezun Olduğu Son Kurum ve Mezuniyet Yılı	Deneyim Süresi, Yıl			Etkinlik Düzeyi (yüksek, orta, düşük, yok)		
					Kamu/ Sanayi Deneyimi	Öğretim Deneyimi	Bu Kurumdaki Deneyimi	Mesleki Kuruluşlarda	Araştırmada	Kamu/Sanayiye Verilen Danışmanlıkta
Arzu ÖZYÜREK	Prof. Dr.	TZ	Prof.	Gazi Üniversitesi Eğitim Bilimleri Enstitüsü-2009	Kamu/35 yıl	24 yıl	15 yıl	Düşük	Yüksek	Yok
Şehnaz CEYLAN	Prof. Dr.	TZ	Prof.							
Asya Çetin	Doç.Dr.	TZ	Doçent	2019 Hacettepe Üniversitesi Sağlık Bilimleri Enstitüsü	1) Van Kadın Doğum ve Çocuk Hastalıkları Hastanesi (2 yıl) 2) Elit Terapi Özel Eğitim ve Rehabilitasyon Merkezi (1 yıl)	Karabük Üniversitesi Sağlık Bilimleri Fakültesi		Orta	Yüksek	Orta
İsa ÖZKAN	Dr. Öğr.Üyesi	TZ	Dr.Öğretim Üyesi	Karabük Üniversitesi Lisansüstü Eğitim	Kamu/24 Yıl	24 Yıl	14 Yıl	Düşük	Yüksek	Yok

				Enstitüsü						
Devlet KADIOĞLU	Arş. Gör.	TZ	-	Karabük Üniversitesi, Sağlık Bilimleri Enstitüsü, Yüksek Lisans. 2019	13	MEB Özel Eğitim 6	7	Orta	Orta	Yok
Feyza YALMAN ÇETİNKAYA	Arş. Gör.	TZ	-							

Notlar:

- (1) Tabloyu programdaki her öğretim üyesi için doldurunuz. Gerekliyse ek sayfa kullanabilirsiniz.
- (2) TZ: Tam zamanlı, YZ: Yarı zamanlı, EG: Ek görevli
- (3) Etkinlik düzeyi son 3 yılın ortalamasını yansıtmalıdır (Etkinlik/Öğretim elemanı oranı dikkate alınmalıdır).

Ölçüt 5. Altyapı

5.1 Eğitim için Kullanılan Alanlar ve Teçhizat

Bölümümüzdeki dersler için gerekli sınıf ve amfiler Sağlık Bilimleri Fakültesi diğer bölümleriyle birlikte belirli bir koordinasyon dahilinde kullanılmakta olup her yarıyıl başında Dekanlığımız tarafından gerçekleştirilen toplantılarla organize edilmekte ve Bölümlere bildirilmektedir. Ayrıca ihtiyaç duyulduğunda farklı fakültelerin sınıf, amfi, laboratuvar imkanları da kullanılabilir. Bu anlamda Bölüm dersliklerimiz yeterli düzeyde ve ihtiyacı karşılayacak kapasitededir.

Bölümümüzde aktif olarak kullanılan 1 adet Çocuk Gelişimi Uygulama Birimi, 1 adet Drama Atölyesi, 1 adet Montessori Laboratuvarı, 1 adet Aile ve Çocuk Gelişim Laboratuvarı, 1 adet Oyun Terapi Atölyesi, 1 adet Gelişimsel Değerlendirme ve İzleme Atölyesi yer almaktadır.

Atölyelere ilişkin bazı bilgiler bölümümüzün web sitesinde mevcuttur.

❖ <https://sbf.karabuk.edu.tr/yuklenen/dosyalar/126313201823124.pdf>



Uygulamalı derslerde laboratuvar imkanlarından farklı olarak öğrencilerin sahaya çıkarak uygulama yapmaları ve çocuklarla etkileşim halinde olmaları önem arz etmektedir. Bu nedenle dış paydaşların desteğiyle öğrenciler uygulama alanlarına yönlendirilerek uygulamalar yapmaları desteklenmektedir. Bununla beraber Çocuk Gelişim Merkezimizde aile ve çocuklara değerlendirme danışma oyun terapi hizmetleri sunarken öğrencilere de uygulama deneyimleme fırsatı sağlanmaktadır.

Üniversitemiz Kütüphane ve Dokümantasyon Daire Başkanlığı bünyesinde hem öğrencilerimiz hem de akademik personelimiz için açık erişim kütüphane, açık erişim veri tabanları, açık arşiv sistemleri, e-kitap erişimi gibi hizmetler verilmektedir. İnşaat Mühendisliği Bölümü olarak her yıl ihtiyaç duyulan güncel yayınların temin edilmesi amacıyla Kütüphane Daire Başkanlığından talepte bulunmaktadır. Öğrencilerimiz Kütüphanemizin dijital veri tabanlarına kampüs içerisinde erişim sağlayabildikleri gibi kampüs dışından da erişim sağlayabilmektedirler. Bu durum araştırma faaliyetlerinin 7/24 devamlılığını sağlamaktadır.

5.2 Kütüphane

Üniversitemiz Kütüphane ve Dokümantasyon Daire Başkanlığı bünyesinde hem öğrencilerimiz hem de akademik personelimiz için açık erişim kütüphane, açık erişim veri tabanları, açık arşiv sistemleri, e-kitap erişimi gibi hizmetler verilmektedir. İnşaat Mühendisliği Bölümü olarak her yıl ihtiyaç duyulan güncel yayınların temin edilmesi amacıyla Kütüphane Daire Başkanlığından talepte bulunmaktadır. Öğrencilerimiz Kütüphanemizin dijital veri tabanlarına kampüs içerisinde erişim sağlayabildikleri gibi kampüs dışından da erişim sağlayabilmektedirler. Bu durum araştırma faaliyetlerinin 7/24 devamlılığını sağlamaktadır.

❖ <https://kutuphane.karabuk.edu.tr/index.aspx> (KBU dijital kütüphane)

5.3 Güvenlik Önlemleri

Kampus girişinde tek tek kimlik kontrolü yapılarak güvenlik geçişi sağlanmaktadır. Otobüsler her defasında durdurularak güvenlik tarafından kimlik kontrolü yapıp üniversite içine geçiş sağlanmaktadır. Kampüs içine giriş yapan misafirlerden kimlik alımı sağlanarak giriş çıkışlar denetlenmektedir. Tüm fakültelerin, yemekhane, spor kompleksi ve kütüphane girişlerinde güvenlik personeli çalışmaktadır. Kanıtlar (örnek olarak sunulmuştur, programlar ölçüte ilişkin kendi kanıtlarını üretebilirler)

5.4 Özel Gereksinimli Bireyler İçin Düzenleme

Tüm eğitim ortamlarının mimari yapısı engelli öğrencilerin gereksinimlerini kısmen karşılayacak şekildedir. Üniversitemiz de engelli öğrenciler için Engelli Üniversite Koordinatörlüğü bulunmaktadır (<https://engelsiz.karabuk.edu.tr/>). Engelli bireyler için fakülte içinde asansör bulunmakta, taşımada personeller yardımcı olmaktadır. Bir sınıfta engelli birey olduğunda derslik ayarlamalarında o sınıfa öncelik verilerek ayarlama yapılmakta ve kordinatörlük ile iş birliği kurularak öğrencinin gereksinimlerini karşılamak için gerekli planlama yapılmaktadır.

Ölçüt 6. Yönetim Yapısı

6.1 Kuruluş ve Yönetim Yapısı

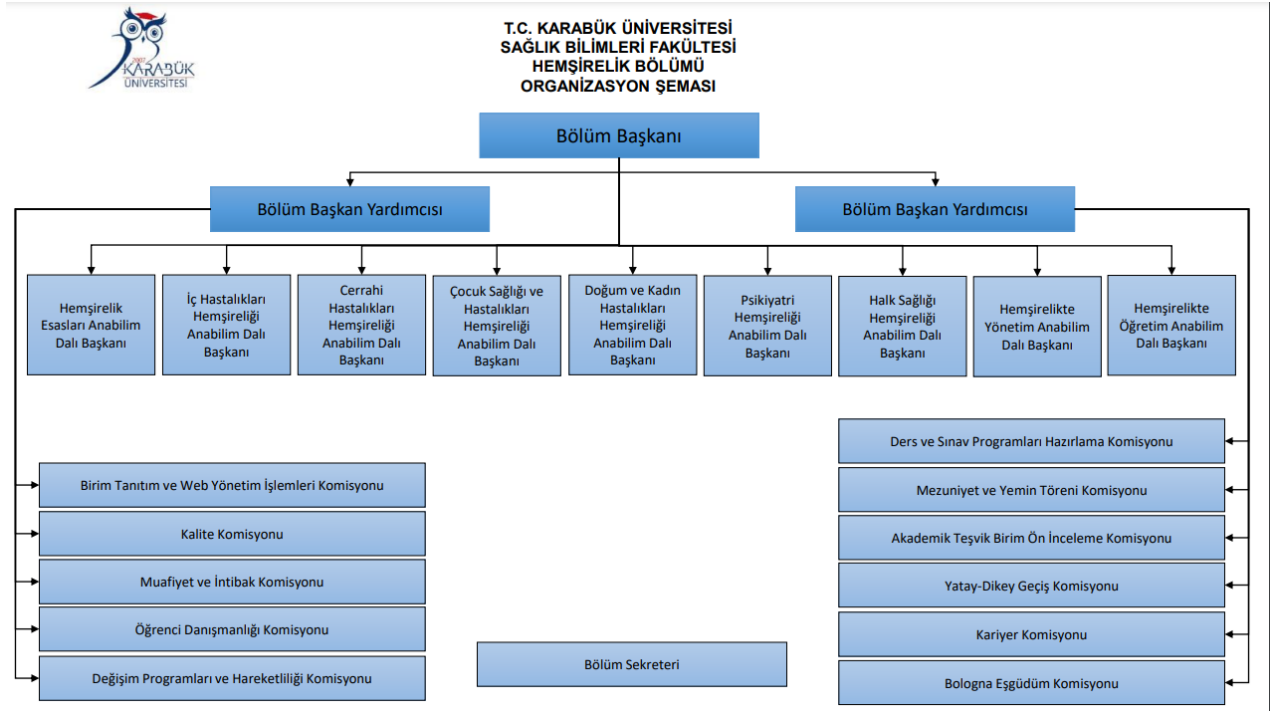
Rektörlük, Fakülte, Bölüm ve diğer alt birimler düzeyindeki karar alma süreçleri, öğretim faaliyetleri ile idari hizmetler arasındaki ilişki tanımlanmış ve organizasyon şeması ile gösterilmiştir.

6.2. Eğitim programının üst yöneticisi (bölüm başkanı), ilgili alanda doktora derecesine sahiptir.

Doç.Dr.Asya ÇETİN

Kanıtlar (örnek olarak sunulmuştur, programlar ölçüte ilişkin kendi kanıtlarını üretebilirler)

6.3. Eğitim Sonuçlarının Değerlendirilebilmesi için Gereken Tüm Strateji, Program ve Yöntemler



6.4. Arşiv

Programın kendine ait güncel ve ulaşılabilir arşivi bulunmamaktadır.

Ölçüt 7. Kurum Desteği ve Maddi Kaynaklar

7.1 Kurumsal Destek ve Bütçe Süreci

Yönetim mali kaynakların dağıtımında strateji ve program kalitesinin sürdürülebilmesini sağlayabilecek şekilde adil ve tutarlı olmalıdır. Eğitim programının amaç ve çıktılarının gerçekleşmesini sağlayacak finansal kaynaklar, gerçekçi biçimde planlamalı; bu kaynaklar etkili ve verimli biçimde yönetilmelidir.

Kanıtlar (örnek olarak sunulmuştur, programlar ölçüte ilişkin kendi kanıtlarını üretebilirler)

- ✓ Üniversitenin idari desteğinin ve yapıcı liderliğinin programın kalitesini ve bunun sürdürülebilmesini sağlayacak düzeyde olduğuna dair somut kanıtlar veriniz. Üst yönetimin desteğini gösteren ilişkili belgeler (talep yazıları, geri dönüt yazıları, raporlar, fatura örnekleri vb.),
- ✓ Programın bütçesinin oluşturulma sürecini ve bu sürece kurumun (fakülte, üniversite, mütevelli heyeti, vb.) sağladığı desteği ve bu desteğin sürdürülebilirliğini anlatınız.
- ✓ Programa sağlanan finansal kaynak desteğinin/desteklerin (proje, dekanlık bütçesi, üniversite döner sermayesi vb.) kaynaklarını açıklayınız. Finansal kaynak yönetimi ile ilgili yazılı politika ve/veya prosedürleri açıklayınız.
- ✓ Programa sağlanan finansal kaynaklarını gösteren liste ya da tablolar hazırlayınız. Programı yürüten bölüm için Tablo 7.1'i doldurunuz. Kurum ziyareti başlangıcında bu tablonun güncellenmiş bir sürümünü takım üyelerine sunulmalıdır.

7.2 Nitelikli Öğretim Elemanı İstihdamı

Yönetimin desteği, nitelikli bir öğretim kadrosunu çekme, tutma ve mesleki gelişimi sürdürme açısından yeterlidir.

7.3. Altyapı ve Teçhizat Desteği

Program için gereken altyapıyı temin etmeye, bakımını yapmaya ve işletmeye yetecek maddi kaynak dekanlığımız tarafından sağlanmaktadır.

7.4. Teknik, İdari ve Hizmet Kadrosu Desteği

Yüzyüze/karma/uzaktan eğitim süreçlerinde, programın gereksinimlerini karşılayacak destek personeli ve kurumsal hizmetler ve teknik ve idari kadrolar, program çıktılarını sağlamaya destek verecek sayı ve niteliktedir.

Tablo 7. 1 Harcamalar

[Programın Adı]

Mali Yıl Harcama Kalemi	Önceki yıl (Gerçekleşen) (TL)	Başvurunun yapıldığı yıl (Bütçelenen) (TL)	Sonraki yıl (Bütçelenen) (TL)
(1) Personel Giderleri	50.972.162,60	52.104.300,00	75.000.000,00
Seyahat Giderleri	11.321,00	18.000,00	20.000,00
Hizmet Alımları	6.000,00	51.300,00	60.000,00
Tüketim Malları ve Malzeme Alımları	186.318,00	227.700,00	250.000,00
(2) Demirbaş Alımları	42.996,00	43.200,00	50.000,00
(3) Yapı ve Tesisler			
Küçük Bakım/Onarım			
Makina Teçhizat ve Taşıt Alımları			
Muhtelif Araştırma Yayın			
(4) Diğer			

Notlar:

(1) Öğretim elemanlarının ek ders ücretleri, temsil ve tanıtma giderleri, öğrenci ödülleri ve öğrenci konseyi giderleri bu kalemdir.

(2) Büro ve bina donatımı, eğitim araç gereçleri, kitap ve dergi alımları, emniyet ve yangın giderleri bu kalemdir.

(3) Bina ve büyük tesis onarım giderleri, çevre düzenlemesi bu kalemdir.

(4) Üyelikler, mahkeme masrafları, vergi, rüsum ve harçlar bu kalemdir.

(5) Kurum ziyareti başlangıcında bu tablonun güncellenmiş bir sürümü takım üyelerine sunulmalıdır.

Ölçüt 8. Sürekli Değerlendirme ve İyileştirme

8.1. Değerlendirme ve Sürekli İyileştirme Çalışmaları

Karabük Üniversitesi Sağlık Bilimleri Fakültesi Çocuk Gelişimi Bölümü olarak, program amaçlarının belirlenmesi ve program çıktılarına uygun mezunlar yetiştirilmesi amacıyla sürekli değerlendirme, geliştirme ve iyileştirme çalışmaları yürütülmektedir. Programın sürekli olarak değerlendirilmesi ve iyileştirilmesi sürecinde, belirli standartlar ve ölçütlere dayalı çıktılar istenmekte ve bu doğrultuda sürekli iyileştirme çalışmaları sürdürülmektedir.

8.2. Sürekli İyileştirme Çalışmalarının Yürütülmesi

İyileştirme çalışmaları, programın tüm alanları ile ilgili gelişmeleri sistematik ve somut verilere dayalı olarak devam etmektedir.

Ölçüt 9. Disipline Özgü Ölçütler

9.1 Disipline Özgü Ölçütler

Her programın kendine özgü ölçütleri olmalıdır. Programa özgü ölçütlerin nasıl sağlandığını açıklayınız.

Kanıtlar (örnek olarak sunulmuştur, programlar ölçüte ilişkin kendi kanıtlarını üretebilirler)

✓ Program eğitim planı, dersler, ölçme-değerlendirme yöntemleri ile programa özgü ölçütlerin karşılandığının gösterildiği uyum tabloları Ek I – Programa İlişkin Ek Bilgiler

Ders İzlemleri



Karabük Üniversitesi

SAĞLIK BİLİMLERİ
FAKÜLTESİ

Çocuk Gelişimi

CGE119 Bebeklik Döneminde Gelişim					
Yarıyıl	Kodu	Adı	T+U	Kredi	AKTS
1	CGE119	Bebeklik Döneminde Gelişim	3	3	5

Öğrenim Türü	Dersin Dili	Dersin Düzeyi	Dersin Staj Durumu	Dersin Türü
Örgün Öğretim	Türkçe	Fakülte	Yok	Zorunlu

Bölümü/Programı	Ön Koşul	Dersin Koordinatörü	Dersi Veren	Dersin Yardımcıları
Çocuk Gelişimi		Yok	Dr.Öğr.Üyesi İsa ÖZKAN	Yok

Dersin Amacı :

Bebeklik Döneminde Çocuğun gelişim özelliklerini kavrayabilme

Dersin İçeriği :

Fiziksel Gelişim, Motor Gelişim, Bilişsel Gelişim, Sosyal-Duygusal Gelişim, Cinsel gelişim, Ahlak Gelişimini kapsar.

Öğretim Yöntem ve Teknikleri :

Anlatım, Soru-Cevap, Tartışma, Beyin Fırtınası, Drama

Dersin Kaynakları

Kaynakları Berk, Laura E. 2013. Bebekler ve çocuklar: doğum öncesinden orta çocukluğa. Ankara: Nobel Akademik Yayıncılık.

Seven, Serdal, ed. 2019. Bebeklik Dönemi Gelişim ve Eğitim. Pegem Akademi Yayıncılık.

GÜLAY OGELMAN, Hülya. 2019. Gelişim Bağlamında Yaşamın İlk Yılları ERKEN ÇOCUKLUK DÖNEMİNDE GELİŞİM. Ankara: Eğiten Kitap.

Turan, Figen, ve Arzu İpek Yükselen. 2015. “Bebeklik Döneminde Gelişim”. içinde Her Yönüyle Okul Öncesi Eğitim. Ankara: Hedef Yayıncılık ve Mühendislik. Güncel kaynak kitaplar önerilir.

Ders Yapısı

Matematik ve Temel Bilimler	: 0	Eğitim Bilimleri	: 0
Mühendislik Bilimleri	:	i Fen Bilimleri	: 30
Mühendislik Tasarımı	: 10	i Sağlık Bilimleri	: 60
Sosyal Bilimler		i Alan Bilgisi	

Ders Konuları

Hafta	Konu	Ön Hazırlık	Dökümanlar
1	Gelişimin tanımı ve ilkeleri.		
2	Doğum öncesi gelişim.		
3	Çocuk Gelişimi Kuramları		
4	Doğum ve yeni doğmuş bebek.		
5	Bebeklik Döneminde Fiziksel ve Motor Gelişim		
6	Bebeklik Döneminde Fiziksel ve Motor Gelişim		
7	Ara Sınav		
8	Bebeklik Döneminde Bilişsel Gelişim		
9	Bebeklik Döneminde Bilişsel Gelişim		
10	Bebeklik Döneminde Dil Gelişimi.		
11	Bebeklik Döneminde Dil Gelişimi		
12	Bebeklik Döneminde Sosyal Duygusal Gelişim		
13	Bebeklik Döneminde Sosyal Duygusal Gelişim		
14	İlgili araştırmalar		
15	0-36 Ay Çocuklar İçin Eğitim Eğitim Programı		
16	Yarıyıl sonu sınavı		
17	Yarıyıl Sonu Sınavı		

Ders İçin Önerilen Diğer Dersler

CGE315 Bebeklikte Özel Eğitim

Dersin Öğrenme Çıktıları**Sıra No Açıklama**

Ö01 0-3 yaş çocuğunun gelişimi ve eğitimine yönelik yaklaşımlar ve kuramcıları bilir. Ö02 0-3 yaş çocuğuna yönelik eğitimi programları hazırlar.

Ö03 0-3 yaş çocuğunun gelişim alanlarına göre genel özelliklerini tanımlar.

Ö04 Öğrenciler, bebeklik dönemindeki motor, bilişsel ve sosyal gelişim aşamalarını tanımlayabileceklerdir.

Programın Öğrenme Çıktıları

Ö05 Öğrenciler, bebeklik dönemindeki gelişimsel kilometre taşlarını ve bu dönemde karşılaşılabilecek yaygın gelişimsel sorunları açıklayabileceklerdir.

Sıra No **Açıklama**

P01 Mesleki kavramları, kuramları, ulusal ve uluslararası uygulamaları ve kavramlar arası ilişkileri bilir.

P02 Çocuk gelişimi ile ilgili kazandığı bilgileri kanıta dayalı olarak değerlendirme, yorumlama ve geliştirme bilgisine sahiptir.

P03 Mesleki bilgileri doğrultusunda, farklı yöntem, teknik ve araçlarla tipik, atipik ve riskli gelişim gösteren çocukların gelişimsel değerlendirmelerini yaparak gelişimsel tanı koyar.

P04 Mesleki bilgileri doğrultusunda müdahale/destek/eğitim programları hazırlama, araç/gereç geliştirme, ortam düzenleme, programları uygulama, değerlendirme; aileye ve/veya çocuk ile çalışan diğer profesyonellere danışmanlık yapma becerisine sahiptir.

P05 Farklı özellikteki çocukların toplumla bütünleşmesini sağlamak için çocuğu, aileyi, kurum ve kuruluşları içine alan çok yönlü bir yaklaşımla uygun stratejiler geliştirir ve uygular. P06 Çocuk gelişimi uygulamalarında karşılaşılan ve öngörülemeyen sorunları çözmek için bireysel ve grup çalışmalarında sorumluluk alır.

P07 Çocuklar, aileler, kurumlar, kuruluşlar, meslektaşlar ve diğer ekip üyeleri ile kişilerarası uyum becerilerini kullanarak etkili iletişim kurar.

P08 Alanı ile bağlantılı diğer meslek gruplarındaki kişi ve kurumlarla iletişime girerek, bilgilerini paylaşır, sorunları tartışarak öneriler sunar. P12 Yaşam boyu öğrenme ve vatandaşlık bilincine, dil ve iletişim becerisine, tarih bilgisine sahip olur.

P09 Toplumsal düzeyde çocuğun gelişimi, eğitimi, korunması, desteklenmesi konularında görev ve sorumluluk olarak profesyonel kimliği ile topluma örnek olur. P10 Birey olarak mesleği ile ilgili mevzuata, insan haklarına, toplumsal, bilimsel, kültürel değerlere ve mesleki etik ilkelerine uygun davranır.

P11 Birey, çevre, koruma ve güvenlik konularında yeterli bilince sahiptir, kalite yönetimi süreçlerine uygun davranır.

Değerlendirme Ölçütleri			
Yarıyıl Çalışmaları	Sayısı	Katkı	
Ara Sınav	1	%40	
Kısa Sınav	0	%0	
Ödev	0	%0	
Devam	0	%0	
Uygulama	0	%0	
Proje	0	%0	
Yarıyıl Sonu Sınavı	1	%60	
Toplam		%100	

AKTS Hesaplama İçeriği			
Etkinlik	Sayısı	Süresi	Toplam İş Yükü Saati
Ders Süresi	14	3	42
Sınıf Dışı Ç. Süresi	14	5	70
Ödevler	0	0	0
Sunum/Seminer Hazırlama	0	0	0
Ara Sınavlar	1	4	4
Uygulama	0	0	0
Laboratuvar	0	0	0
Proje	0	0	0
Yarıyıl Sonu Sınavı	1	5	5
Toplam İş Yükü			121
AKTS Kredisi			5

Dersin Öğrenme Çıktılarının Programın Öğrenme Çıktılarına Katkıları

Katkı Düzeyi: 1: Çok düşük 2: Düşük 3: Orta 4: Yüksek 5: Çok yüksek

	P01	P02	P03	P04	P05	P06	P08	P09	P10	P11	P12
Ö01	5	4							3		
Ö02				5	3						
Ö03	2	3	4				3			1	
Ö04	4	4	4					3	4		
Ö05	2	4			5			4			2

I.1 Teçhizat

Bölümümüzde aktif olarak kullanılan 1 adet Çocuk Gelişimi Uygulama Birimi, 1 adet Drama Atölyesi, 1 adet Montessori Laboratuvarı, 1 adet Aile ve Çocuk Gelişim Laboratuvarı, 1 adet Oyun Terapi Atölyesi, 1 adet Gelişimsel Değerlendirme ve İzleme Atölyesi yer almaktadır.

Ek II – Kurum Profili

Değerlendirme takımı, programı yürüten bölüm yanında, onun bağlı bulunduğu fakülte ve üniversite hakkında bazı genel bilgilere de gereksinim duyacaktır. Bu bilgiler ÖDR'ye ek, ayrı bir belge olarak Ek II– Kurum Profili başlığı altında hazırlanmalıdır. Ek II belgesi birden fazla program akreditasyonu için başvuru yapılmış olsa bile, tüm programlar için ortak olmalıdır.

II.1 Kuruma İlişkin Bilgiler

Karabük Üniversitesi

Karabük Üniversitesi Merkez Kampüsü

Kılavuzlar Mahallesi 413. Sokak No: 10 Merkez Karabük

Telefon :444 0 478

E-mail :iletisim@karabuk.edu.tr

KEP Adresi :karabukuniversitesi@hs01.kep.tr

Web :www.karabuk.edu.tr

Kurumun Türü

Devlet

Üniversite Üst Yönetim Kadrosu

Prof. Dr. Fatih KIRIŞIK

Rektör

Prof. Dr. Hasan SOLMAZ

Rektör Yardımcısı

Prof. Dr. Elif ÇEPNİ

Rektör Yardımcısı

Prof. Dr. İsmail Rakıp KARAŞ

Rektör Yardımcısı

Akreditasyon ve Değerlendirme Bilgisi

-

Misyon ve vizyon

Geleceğin mesleklerine uygun kaliteli eğitim

Uluslararasılaşmada lider üniversite olmak

İdari Destek Birimleri

Programların eğitim amaçlarına ulaşması için gerekli olan (kütüphane, bilgi işlem, öğrenci işleri, sağlık, kültür, kongre, spor, yemekhane, yurt, vb.) destek birimleri hakkında bilgi veriniz.

II.2 Fakülteye/ Yüksekokula İlişkin Bilgiler Genel Bilgi

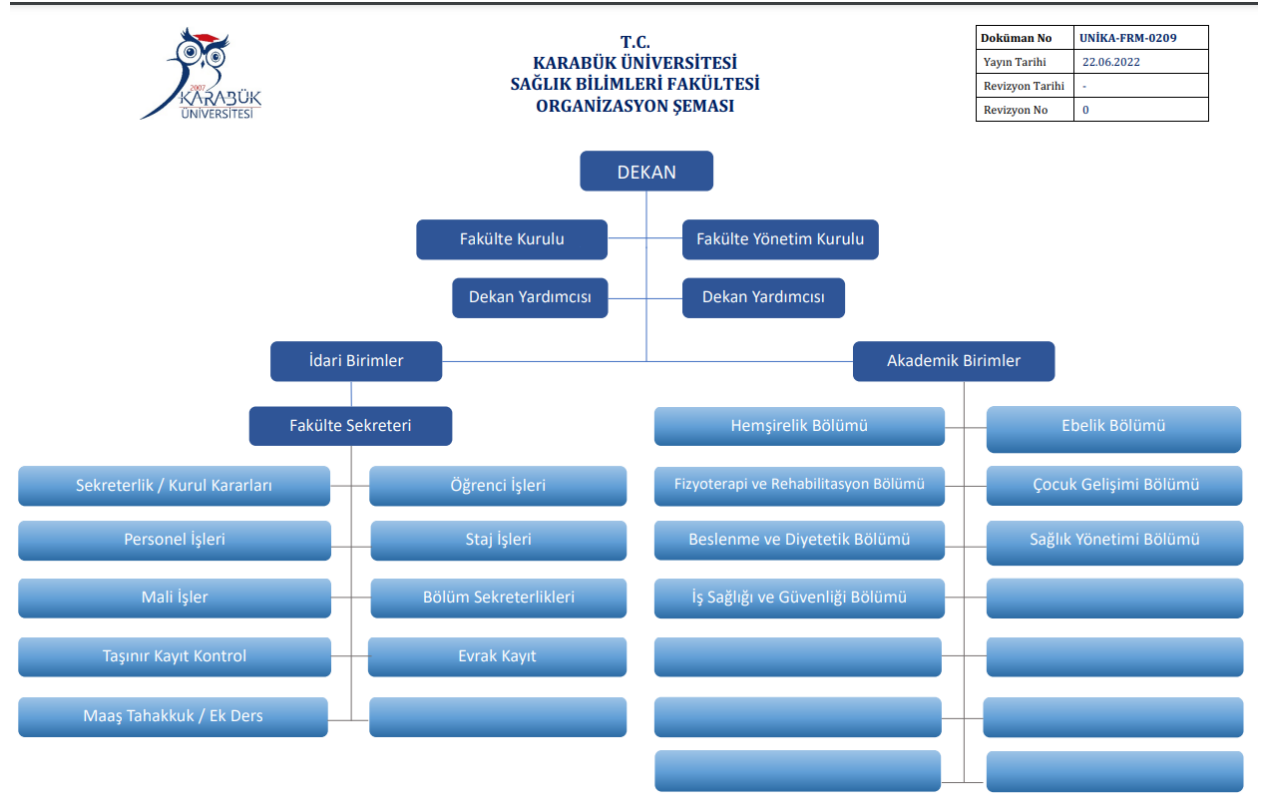
Dekan

Prof.Dr. Müslüm KUZU

Dekan Yardımcıları

Prof.Dr. Tarık ÖZMEN

Dr. Öğr.Üyesi Tuğba GÜNGÖR



Misyon ve vizyon

MİSYON

Sağlık Bilimlerinde eğitim ve araştırma süreçlerini yönetme ve sağlığın sürdürülebilirliğini sağlamaya yönelik toplumun değişen gereksinimleri doğrultusunda birey, aile ve toplumun sağlığını koruma, geliştirme ve sürdürmede; uluslararası düzeyde uygulamalı eğitim vermek ve

bilime katkı sağlamak.

VİZYON

Sağlık Bilimleri eğitimi ve araştırma sürecinde Türkiye Yüzyılı Vizyonuna uygun, üst düzey mesleki bilgi ve beceri kazandıran, inovatif, ulusal ve uluslararası düzeyde öncü fakülte olmak.

Fakülte'deki Programlar ve Verilen Dereceler

Fakülte'deki tüm lisans programlarıyla ilgili bilgileri kullanarak, Tablo II-2'yi ve fakülte genelinde verilen tüm dereceleri (lisans-lisansüstü ayrımı yapmadan) kullanarak Tablo II-3'ü doldurunuz.

Yöneticilere İlişkin Bilgiler

Dekanın, dekan yardımcılarının ve varsa, dekan danışmanlarının birer özgeçmişini veriniz. Özgeçmişler iki sayfayı geçmemelidir.

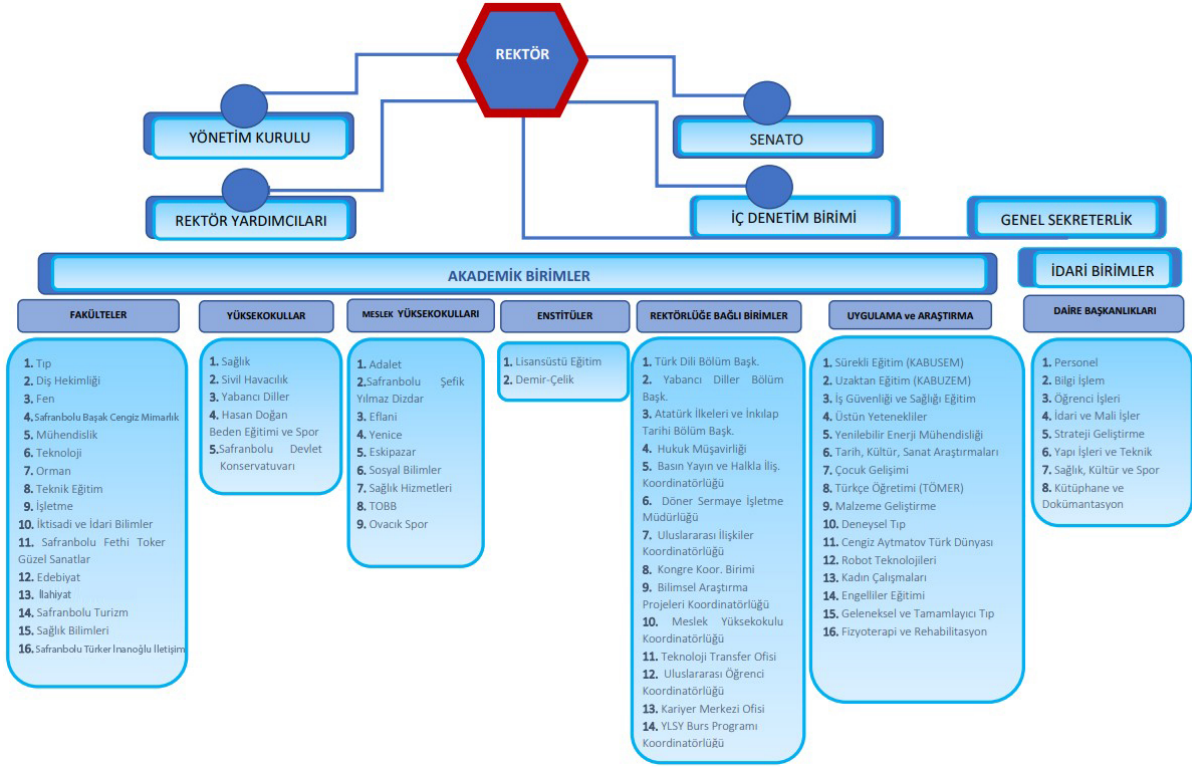
Akademik Destek Veren Bölümlere İlişkin Bilgiler

Değerlendirilen programlara akademik destek veren tüm bölümler (fakülte içi ve dışı) ile bilgileri kullanarak, Tablo II-4'ü doldurunuz. Kurum ziyareti başlangıcında bu tablonun güncellenmiş bir sürümü takım üyelerine sunulmalıdır.

Fakülte Bütçesi

Fakültenin harcamalarını, fakülte bazında kullanarak, Tablo II-5'i doldurunuz. Bu bilgi akreditasyon başvurusunun yapıldığı yıl kullanılmakta olan, ondan bir önceki yıl gerçekleşmiş olan ve bir sonraki yılda öngörü olarak verilmelidir. Kurum ziyareti başlangıcında bu tablonun güncellenmiş bir sürümü takım üyelerine sunulmalıdır.

Tablo II-1 Organizasyon Şeması



Tablo II-2 Fakültedeki/ Yüksekokuldaki Lisans Programları

Program Adı ⁽¹⁾	(2) Program Türü		Program Süresi	Program Bölüm Başkanının Adı ve Soyadı	Değerlendirme için Başvuruda Bulunmuş Programın Akreditasyonu ⁽³⁾	
	Normal Öğretim	İkinci Öğretim			Var	Yok
1.	Hemşirelik	-	4 yıl	Doç. Dr. Tuğba AYDIN YILDIRIM		x
2.	Fizyoterapi ve Rehabilitasyon	-	4 yıl	Prof. Dr. Tarık ÖZMEN		x
3.	Ebelik	-	4 yıl	Doç. Dr. Reyhan AYDIN DOĞAN		x
4.	İş Sağlığı ve Güvenliği	-	4 yıl	Prof. Dr. Hasan YILDIRIM		x
5.	Sağlık Yönetimi	-	4 yıl	Dr.Öğr. Üyesi Ahmet Düha KOÇ		x
6.	Beslenme ve Diyetetik	-	4 yıl	Prof. Dr. Müslüm KUZU		x

Notlar: Tabloyu aşağıdaki esaslara göre, fakültede yürütülen tüm lisans programları için doldurunuz.

- (1) Program adını üniversite kataloğunda geçtiği biçimde yazınız.
- (2) Programın farklı türleri için (Normal Öğretim, İkinci Öğretim, vb.) ayrı satırlar kullanınız.
- (3) Yalnızca bu değerlendirme döneminde değerlendirilmesi istenen programları belirtiniz.

Tablo II-3 Fakülte/Yüksekokulda Verilen Dereceler

(1) Programın Adı	(2) Türü		Diplomada Yazılan Derecenin Adı	Not Belgesinde Yazılan Programın Adı
	Normal Öğretim	İkinci Öğretim		
Hemşirelik	X		Lisans	
Fizyoterapi ve Rehabilitasyon	X		Lisans	
Ebelik	X		Lisans	
İş Sağlığı ve Güvenliği	X		Lisans	
Sağlık Yönetimi	X		Lisans	
Beslenme ve Diyetetik	X		Lisans	
Hemşirelik	X		Lisans	

Notlar: Tabloyu aşağıdaki esaslara göre, fakülte/yüksekokulda yürütülen tüm programlar (lisans ve lisansüstü) için doldurunuz.

(1) Program adını üniversite kataloğunda geçtiği biçimde yazınız.

(2) Programın farklı türleri için (Normal Öğretim, İkinci Öğretim, vb.) ayrı satırlar kullanınız.

Tablo II-5 Harcamalar [Fakültenin/ Yüksekokulun Adı]

Mali Yıl Harcama Kalemi	Önceki yıl (Gerçekleşen) (TL)	Başvurunun yapıldığı yıl (Bütçelenen) (TL)	(5) Sonraki yıl (Bütçelenen) (TL)
(1) Personel Giderleri	50.972.162,60	52.104.300,00	75.000.000,00
Seyahat Giderleri	11.321,00	18.000,00	20.000,00
Hizmet Alımları	6.000,00	51.300,00	60.000,00
Tüketim Malları ve Malzeme Alımları	186.318,00	227.700,00	250.000,00
(2) Demirbaş Alımları	42.996,00	43.200,00	50.000,00
(3) Yapı ve Tesisler			
Küçük Bakım/Onarım			
Makina Teçhizat ve Taşıt			
Muhtelif Araştırma Yayın			
(4) Diğer			

Notlar:

(1) Öğretim elemanlarının ek ders ücretleri, temsil ve tanıtma giderleri, öğrenci ödülleri ve öğrenci konseyi giderleri bu kalemedir.

(2) Büro ve bina donatımı, eğitim araç gereçleri, kitap ve dergi alımları, emniyet ve yangın giderleri bu kalemedir.

(3) Bina ve büyük tesis onarım giderleri, çevre düzenlemesi bu kalemedir.

(4) Üyelikler, mahkeme masrafları, vergi, rüsum ve harçlar bu kalemedir.

(5) Kurum ziyareti başlangıcında bu tablonun güncellenmiş bir sürümünü takım üyelerine sunulmalıdır.

Tablo II-6 Personel ve Öğrenci Sayıları

[Fakültenin/ Yüksekokulun Adı] ya da [Değerlendirilen Programın Adı]

(1)

Akademik Yıl : _____

	(2)		
	Adet		
	TZ	YZ	EG
Yönetici	4		
Öğretim Üyeleri	39		
Öğretim Görevlileri	5		
Araştırma Görevlileri	11		
Teknisyenler/Uzmanlar			
Diğer İdari Görevliler			
Diğer			

(3)			
Kayıtlı Lisans Öğrencileri			
Kayıtlı Lisansüstü Öğrencileri (3)			

Hem fakülte/ yüksekokul, hem değerlendirilen her program için ayrı ayrı doldurunuz.

Notlar:

(1) Bu tabloya, başvurunun yapıldığı yılda sona eren akademik yıla ilişkin veriler yazılmalıdır. Kurum ziyareti başlangıcında bu tablonun güncellenmiş bir sürümü takım üyelerine sunulmalıdır.

(2) TZ: Tam zamanlı, YZ: Yarı zamanlı, EG: Ek görevli

(3) Hazırlık